

Mikulášovice - CZ042.3502.4212.0276.04

A. OBEC

Mikulášovice

Číslo obce PRVKUK	0276
Kód obce PRVKUK	CZ042.3502.4212.0276
Kód obce	562751
Číslo ORP (ČSÚ) Název ORP	736 (4212) Rumburk



Členění obce

Úplný kód části obce PRVKUK	Název části obce	Kód části obce PRVKUK	Kód části obce RÚIAN
CZ042.3502.4212.0276.04	Tomášov	40773	407739

B. CHARAKTERISTIKA OBCE

B.1 Základní informace o obci

Místní část obce Mikulášovice - Tomášov leží na západ od Rumburku ve Šluknovském výběžku v nadmořských výškách 480,00 - 490,00 m n.m. Zástavba pouze ze dvou rodinných domků. Na katastru obce protéká Tomášovský potok, Strážný potok a tři místní potoky a je zde jeden rybník. Území náleží do povodí Labe, do CHKO Labské pískovce, CHOPAV Severočeská křída a na jižním okraji katastru probíhá hranice s Německem.

Nepředpokládá se rozvoj obce.

B.2 Demografický vývoj

Bydlící obyvatelé	Počet bydlících obyvatel					
	2002	2005	2011	2018	2025	2030
trvale bydlící	5	5	8	8	8	8
přechodně bydlící	0	0	0	0	0	0
celkem	5	5	8	8	8	8

C. VODOVODY

C.1 Počet obyvatel připojených na vodovod

Počet připojených obyvatel					
2002	2005	2011	2018	2025	2030
0	0	0	0	0	0

C.2 Vodovody – popis stávajícího stavu

V obci není vodovod pro veřejnou potřebu, obyvatelé jsou zásobováni individuálně pomocí studní.

C.3 Vodovody – popis návrhového stavu

V obci se i nadále uvažuje s individuálním zásobováním pitnou vodou – domovní studny.

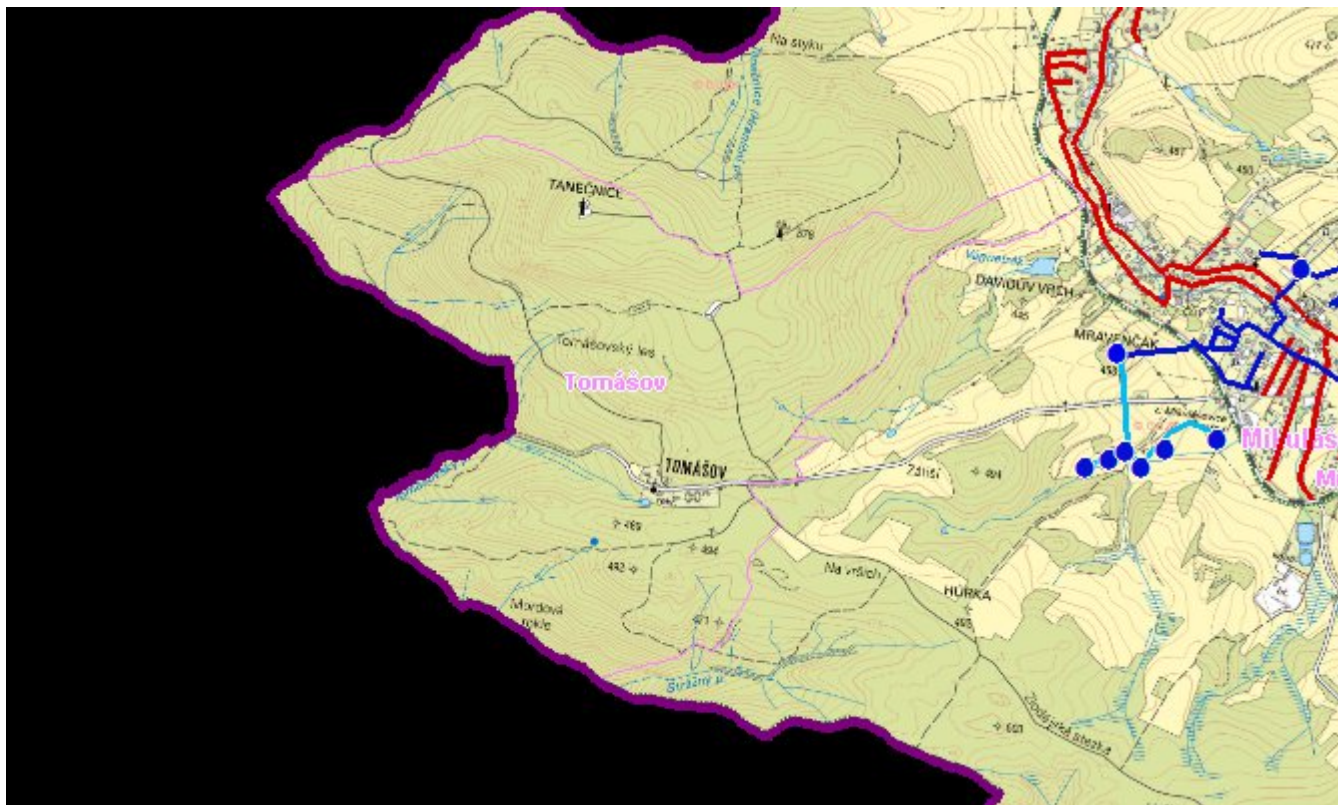
C.4 Nouzové zásobování vodou za krizové situace

Pro zajištění krizového zásobování vodou byly vytipovány na Děčínsku lokality Čertova voda, Dolní Žleb, Hřensko a Bělá. Dále je možno využívat zaměnitelnosti zdrojů s potřebnými technickými a provozními úpravami stávající vodovodní sítě.

Nouzové zásobování **pitnou vodou** bude zajišťováno dopravou pitné vody v množství maximálně 15 l/den×obyvatele cisternami v rámci závodu Severočeské vodovody a kanalizace, a.s. Nouzové zásobení pitnou vodou bude možno doplňovat balenou vodou.

Nouzové zásobování **užitkovou vodou** bude zajišťováno ze stávajících veřejných a domovních studní. Při využívání zdrojů pro zásobení užitkovou vodou se bude postupovat podle pokynů územně příslušného hygienika.

Mapa



Bodové objekty

Ke kartě nejsou přiřazeny žádné bodové objekty typu vodovod

D. KANALIZACE A ČOV

D.1 Počet obyvatel připojených na ČOV

Počet připojených obyvatel					
2002	2005	2011	2018	2025	2030
0	0	0	0	0	0

D.2 Kanalizace – popis stávajícího stavu

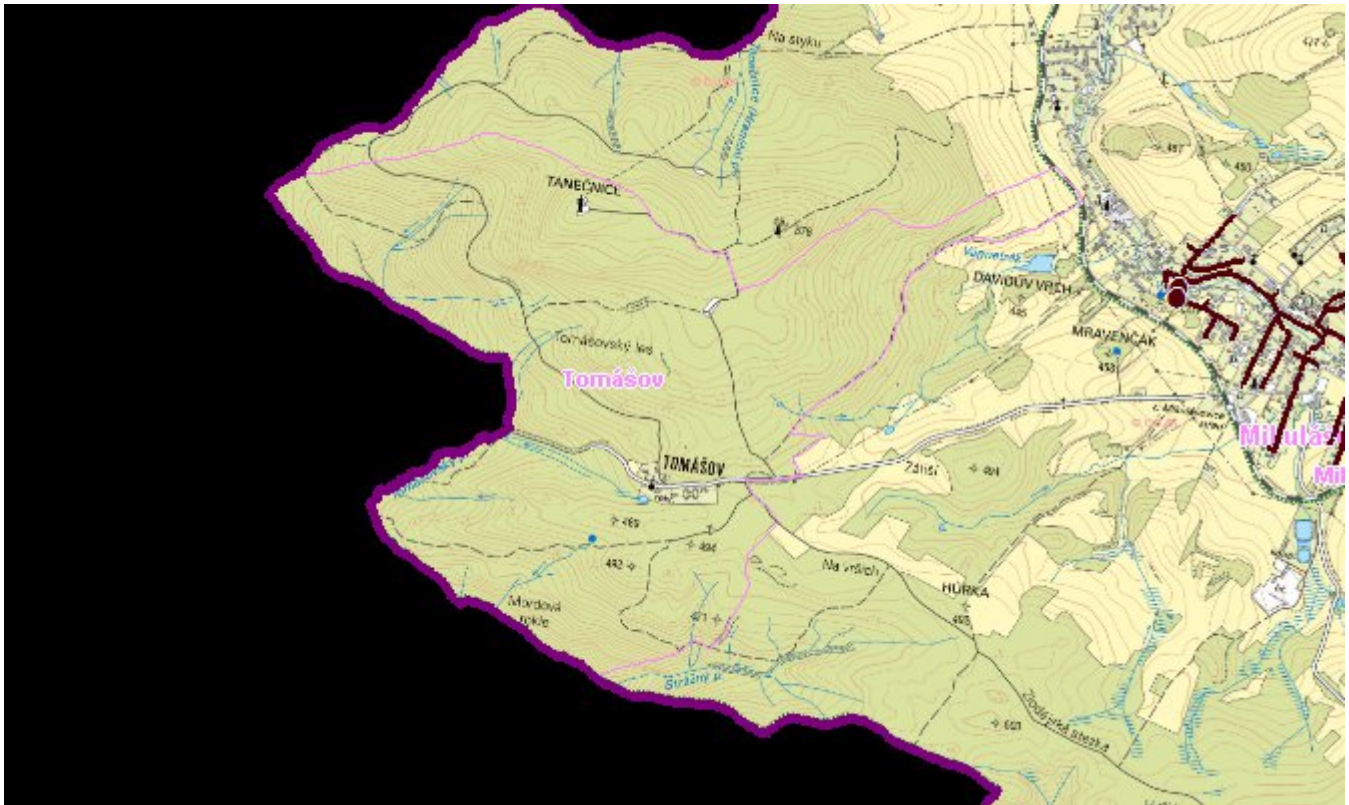
V obci není vybudovaná kanalizační síť, splaškové vody jsou odváděny do septiků se vsakováním – 100% obyvatel.

Dešťové vody jsou odváděny pomocí příkopů, struh a propustků do místních vodotečí nebo vsakovány.

D.3 Kanalizace – popis návrhového stavu

V obci se i nadále uvažuje s individuálním likvidováním odpadních vod. Pomocí domovních čistíren odpadních vod, bezodtokových jímek s odvozem splašků na ČOV STAP Vilémov, nebo septiků s doplněním o dočišťovací stupeň.

Mapa



Bodové objekty

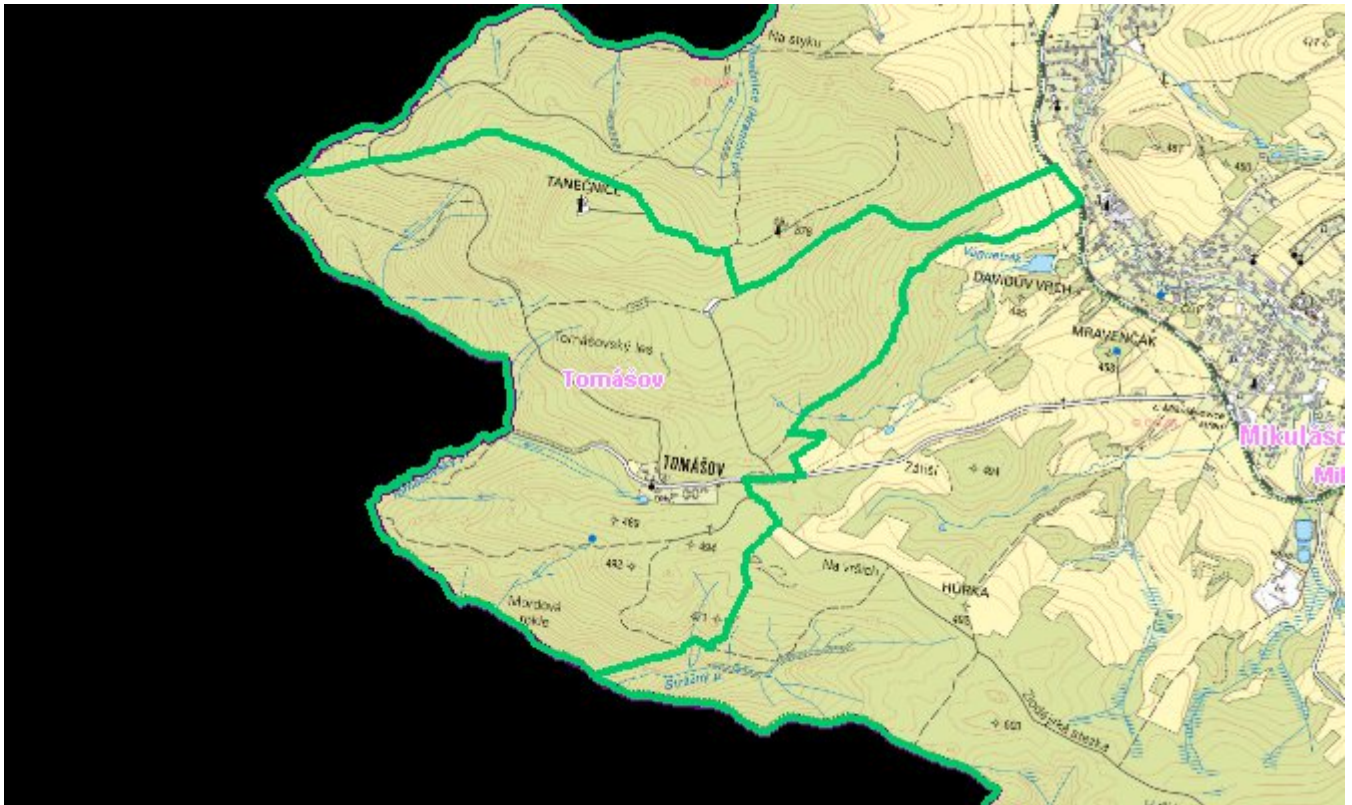
Ke kartě nejsou přiřazeny žádné bodové objekty typu kanalizace

E. EKONOMICKÁ ČÁST

Předpokládané investiční náklady v letech 2018 - 2030 [tis. Kč]

Typ investice		
Vodovody	Kanalizace	Celkem
0,0	0,0	0,0

Mapa



F. VODOPRÁVNÍ ROZHODNUTÍ

Vodoprávní úřad	ČJ	Popis rozhodnutí	Výroky	Datum vydání	Soubory
Rumburk	OŽP/38702-16/3875-16/hon	St.povolení - Oprava Mikulášovického potoka	Stavební povolení k vodním dílům	24. 10. 2016	PDF
Rumburk	OŽP/31224-13/uzl	stavební povolení	Stavební povolení k vodním dílům	9. 9. 2013	PDF