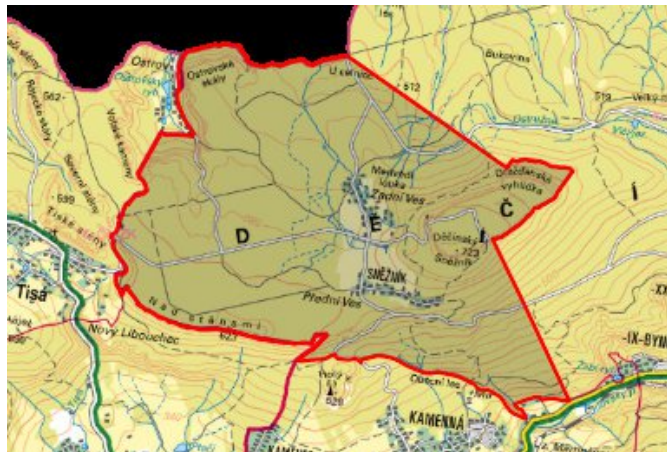


Jílové - CZ042.3502.4202.0025.06

A. OBEC

Jílové

Číslo obce PRVKUK	0025
Kód obce PRVKUK	CZ042.3502.4202.0025
Kód obce	562564
Číslo ORP (ČSÚ) Název ORP	728 (4202) Děčín



Členění obce

Úplný kód části obce PRVKUK	Název části obce	Kód části obce PRVKUK	Kód části obce RÚIAN
CZ042.3502.4202.0025.06	Sněžník	15147	151475

B. CHARAKTERISTIKA OBCE

B.1 Základní informace o obci

Místní část obce Jílové - Sněžník leží západně od Děčína, v nadmořských výškách 560,00 - 610,00 m n.m. Jedná se o obec do 50 trvale žijících obyvatel s 30 rekreačními objekty a čtyřmi hotely (100 lůžek). Zástavba je rozptýlená podél místních komunikací, bydlení individuální. Severním cípem obce protéká Sněžnický potok. Území náleží do CHKO Labské pískovce a CHOPAV Severočeská křída. V katastru obce se nachází ochranné pásmo vodního zdroje. Nepředpokládá se rozvoj obce, pouze mírný rozvoj v oblasti turistického ruchu.

B.2 Demografický vývoj

Bydlící obyvatelé	Počet bydlících obyvatel					
	2002	2005	2011	2018	2025	2030
trvale bydlící	47	47	47	47	-	-
přechodně bydlící	100	100	100	100	-	-
celkem	147	147	147	147	-	-

C. VODOVODY

C.1 Počet obyvatel připojených na vodovod

Počet připojených obyvatel					
2002	2005	2011	2018	2025	2030
47	47	47	47	-	-

C.2 Vodovody – popis stávajícího stavu

Sněžník je zásobován pitnou vodou z místního vodovodu Sněžník (M-DC.041). Voda z prvního prameniště je svedena do VDJ Horní pásmo 30 m³ (607,19/605,19 m n.m.) a potrubím DN 100 do obce. Voda z druhého prameniště je svedena do VDJ Dolní pásmo 30 m³ (601,60/599,60 m n.m.) s čerpací stanicí a potrubím DN 80 do obce. V létě při nedostatku vody se čerpá z nízkého pásma do vysokého pásma.

Z vodovodní sítě je zásobováno 100% obyvatel.

Majitelem vodovodu je obec a provozují Severočeské vodovody a kanalizace, a.s. Teplice.

C.3 Vodovody – popis návrhového stavu

Vodovod je navržen na celý rozsah zástavby, bez velkých provozních problémů. Předpokládá se výměna starého potrubí, cca 10% sítí.

C.4 Nouzové zásobování vodou za krizové situace

Pro zajištění krizového zásobování vodou byly vytipovány na Děčínsku lokality Čertova voda, Dolní Žleb, Hřensko, Bynov DN 3a, DN 3b a Bělá. Přímo v obci není náhradní zdroj pitné vody.

Nouzové zásobování **pitnou vodou** bude zajišťováno dopravou pitné vody v množství maximálně 15 l/den×obyvatele cisternami v rámci závodu Severočeské vodovody a kanalizace, a.s. Nouzové zásobení pitnou vodou bude možno doplňovat balenou vodou.

Nouzové zásobování **užitkovou vodou** bude zajišťováno z vodovodu pro veřejnou potřebu. Při využívání zdrojů pro zásobení užitkovou vodou se bude postupovat podle pokynů územně příslušného hygienika.

Mapa



Bodové objekty

Typ	Stav	Identifikátor	Popis	Objem	Objem - popis	Usnesení
Vodojem	Stav	VDJ.UL 023/12	VDJ.UL 023/12 Ostrov - Vrcholový		800m3	PRVK/2020
Vodní zdroj	Stav	Ostrov P3 5-5	ZD.UL 023/5 Ostrov - Tisá			PRVK/2020
Vodní zdroj	Stav	Ostrov P3-S1	ZD.UL 023/5 Ostrov - Tisá			PRVK/2020
Vodní zdroj	Stav	Ostrov P4 1-1	ZD.UL 023/5 Ostrov - Tisá			PRVK/2020
Vodní zdroj	Stav	Ostrov OS1	ZD.UL 023/5 Ostrov - Tisá			PRVK/2020
Vodní zdroj	Stav	Ostrov OS2	ZD.UL 023/5 Ostrov - Tisá			PRVK/2020
Vodojem	Stav					PRVK/2020
Vodojem	Stav					PRVK/2020
Vodní zdroj	Stav	Sněžník VP				PRVK/2020
Vodní zdroj	Stav	Jílové Kamenná 1a	ZD.DC 001/7			PRVK/2020
Vodní zdroj	Stav	Sněžník NP				PRVK/2020
Vodní zdroj	Stav	Jílové Kamenná 1b	ZD.DC 001/7			PRVK/2020

D. KANALIZACE A ČOV

D.1 Počet obyvatel připojených na ČOV

Počet připojených obyvatel					
2002	2005	2011	2018	2025	2030
0	0	0	0	-	-

D.2 Kanalizace – popis stávajícího stavu

Ve Sněžníku není vybudována kanalizační síť, splaškové vody jsou odváděny do bezodtokových jímek s vyvážením na ČOV Děčín (14 km) – 94% obyvatel. 6% obyvatel má vyvážené bezodtokové jímky na pole.

Ubytovací zařízení ve Sněžníku odvádějí splaškové vody na lokální ČOV :

ČSAD BUS Ústí n.L. a.s. – ČOV + filtr CINIS + LT (80 EO)

H.K. – GASTRO s.r.o., Sněžník 95 – AS-ANAcombi 30 + LT (30 EO)

Kabel s.r.o., Chabařovice, BIO CLEANER BC 50 (220 EO)

Kolář Zdeněk a Karla, Jílové u Děčína - MICRO 1,5 (10 EO)

Mgr. Škoda Vlastimil a Věra, Děčín - MICRO 1,5 (10 EO)

MV – ÚO Policie ČR, Ústí n.L. – septik + půd. filtr + LTa LRL (20 EO)

Dešťové vody jsou odváděny pomocí příkopů, struh a propustků do místních vodotečí nebo vsakovány do terénu.

D.3 Kanalizace – popis návrhového stavu

V obci se i nadále uvažuje s individuálním likvidováním splaškových vod. Stávající systém kanalizace zůstane zachován, postupně bude nahrazován systémem domovních čistíren. Případně pomocí bezodtokových jímek s odvozem splašků na ČOV Děčín nebo septiků s doplněním o dočišťovací stupeň. Veškeré nečištěné vody budou odváženy na ČOV Děčín, vyvážení na pole je v rozporu se zákonem č. 185/2001 sb. a prováděcích vyhlášek o odpadech.

Mapa



Bodové objekty

Ke kartě nejsou přiřazeny žádné bodové objekty typu kanalizace

E. EKONOMICKÁ ČÁST

Předpokládané investiční náklady v letech 2018 - 2030 [tis. Kč]

Typ investice		
Vodovody	Kanalizace	Celkem
0,0	1 797,0	1 797,0

Mapa

