

Lobendava - CZ042.3502.4212.0275.01 - návrhový stav k připomínkám 2022

A. OBEC

Lobendava

Číslo obce PRVKUK	0275
Kód obce PRVKUK	CZ042.3502.4212.0275
Kód obce	545708
Číslo ORP (ČSÚ) Název ORP	736 (4212) Rumburk



Členění obce

Úplný kód části obce PRVKUK	Název části obce	Kód části obce PRVKUK	Kód části obce RÚIAN
CZ042.3502.4212.0275.01	Lobendava	08627	86274

B. CHARAKTERISTIKA OBCE

B.1 Základní informace o obci

Obec Lobendava leží ve Šluknovském výběžku, západně od Šluknova u hranic se Spolkovou republikou Německo, v nadmořské výšce 340,00 - 360,00 m n. m. Obcí protéká říčka Bublava, Luční potok a tři místní potoky. Na katastru obce se nachází několik méně významných vodních nádrží, povětšinou ve špatném stavu. To platí i o rybníku pod obcí Severní, který byl v minulosti využíván jako koupaliště. Zástavba venkovského charakteru je rozptýlená podél komunikace a Lučního potoka. Území náleží do povodí řeky Labe. V obci má sídlo firma BeA CZ spol. s.r.o. - Lobendava č.p.112, výroba spojovačů (50 zaměstnanců). Předpokládá se mírný rozvoj obce (rozšíření zemědělské a průmyslové výroby cca o 15 pracovních míst do roku 2005).

B.2 Demografický vývoj

Bydlící obyvatelé	Počet bydlících obyvatel					
	2002	2005	2011	2018	2025	2030
trvale bydlící	279	295	308	296	285	278
přechodně bydlící	210	221	0	0	0	0
celkem	489	516	308	296	285	278

C. VODOVODY

C.1 Počet obyvatel připojených na vodovod

Počet připojených obyvatel					
2002	2005	2011	2018	2025	2030
0	0	0	0	0	0

C.2 Vodovody – popis stávajícího stavu

V obci Lobendava není vybudována vodovodní síť pro veřejnou potřebu, obyvatelé jsou zásobováni z obecních nebo domovních studní.

C.3 Vodovody – popis návrhového stavu

V obci se doporučuje vybudování nového vodovodu. Zdroj pitné vody je možné zajistit vytipováním nového, místního zdroje, nebo připojením na skupinový vodovod Varnsdorf-Chřibská. Připojení na SK Varnsdorf by bylo možné, až po vybudování přivaděče Šluknov- Vilémov- Lipová (viz SK Varnsdorf), přivaděčem z Lipové v délce cca 2,5 km. Pro vodovod v obci je navrženo dle projektové dokumentace vodovodní potrubí DN 100 v délce 2,9 km, DN 80 v délce 1,6 km a ATS 2/4-3 s akumulací jímky 24 m³ a VDJ 50 m³. S výstavbou je počítáno až po roce 2030.

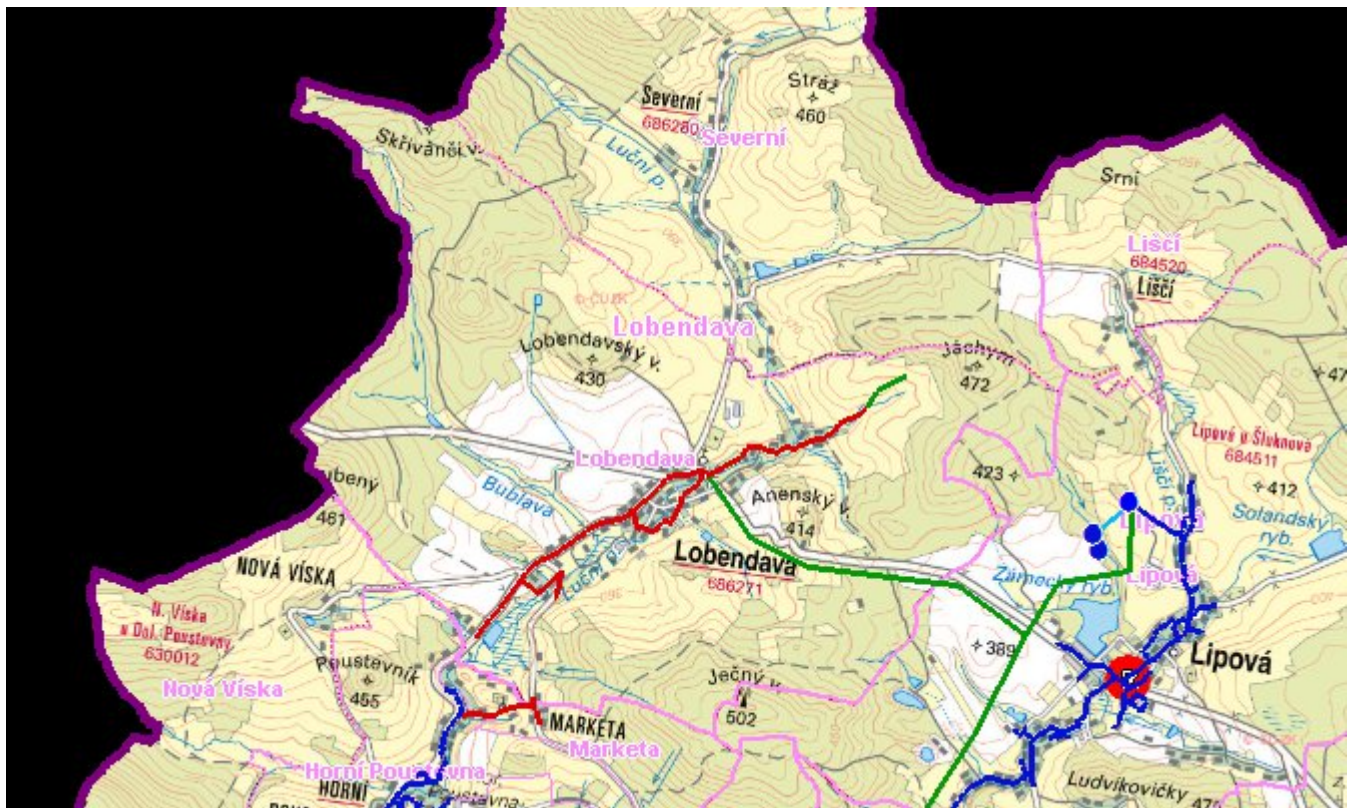
C.4 Nouzové zásobování vodou za krizové situace

Pro zajištění krizového zásobování vodou byly vytipovány na Děčínsku lokality Čertova voda, Dolní Žleb, Hřensko a Bělá. Dále je možno využívat zaměnitelnosti zdrojů s potřebnými technickými a provozními úpravami stávající vodovodní sítě.

Nouzové zásobování **pitnou vodou** bude zajišťováno dopravou pitné vody v množství maximálně 15 l/den×obyvatel cisternami v rámci závodu Severočeské vodovody a kanalizace, a.s. Nouzové zásobení pitnou vodou bude možno doplňovat balenou vodou.

Nouzové zásobování **užitkovou vodou** bude zajišťováno ze stávajících veřejných a domovních studní. Při využívání zdrojů pro zásobování užitkovou vodou se bude postupovat podle pokynů územně příslušného hygienika.

Mapa



Bodové objekty

Typ	Stav	Identifikátor	Popis	Objem	Objem - popis	Usnesení
Čerpací stanice	Návrh	ČS Lobendava	ČS Lobendava			PRVK\2021
Vodojem zemní	Návrh	VDJ Lobendava	VDJ Lobendava	50	50 m3	PRVK\2021
Vodní zdroj	Návrh	ZD Lobendava	ZD Lobendava			PRVK\2021

D. KANALIZACE A ČOV

D.1 Počet obyvatel připojených na ČOV

Počet připojených obyvatel					
2002	2005	2011	2018	2025	2030
0	0	0	0	0	0

D.2 Kanalizace – popis stávajícího stavu

V Lobendavě není v současnosti vybudovaný systém veřejné kanalizace. Splaškové vody jsou zachycovány v bezodtokových jímkách s vyvážením na ČOV STAP Vilémov – 8 km (60%) nebo v septicích. Přepady ze septiků odtékají do povrchových vod (30%), nebo se vsakují (10%).

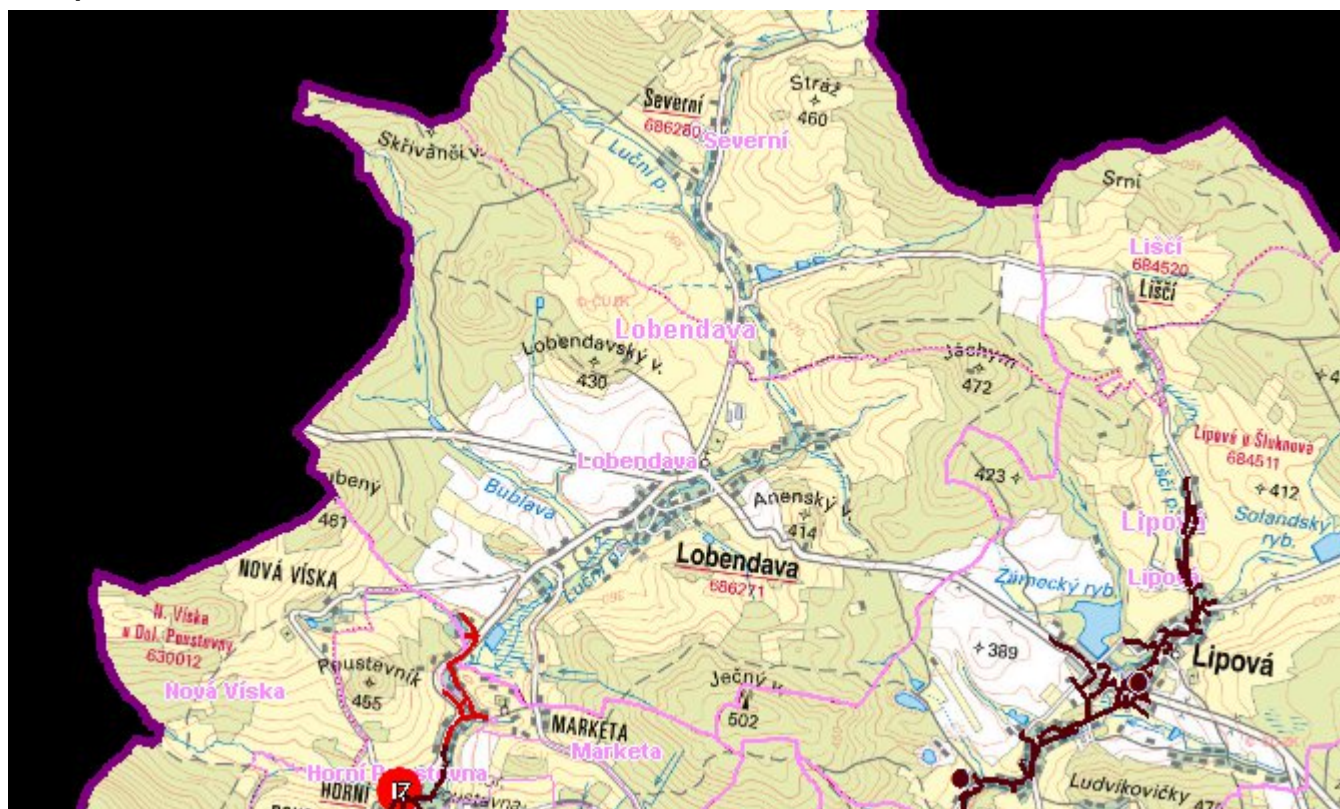
V obci má domovní čistírnu firma BeA CS spol. s r.o. - DČB 21 (21 EO).

Dešťové vody jsou odváděny pomocí příkopů, struh a propustků do místních vodotečí nebo vsakovány do terénu.

D.3 Kanalizace – popis návrhového stavu

V obci se v nejbližší době i nadále uvažuje s individuálním likvidováním splaškových vod.

Mapa



Bodové objekty

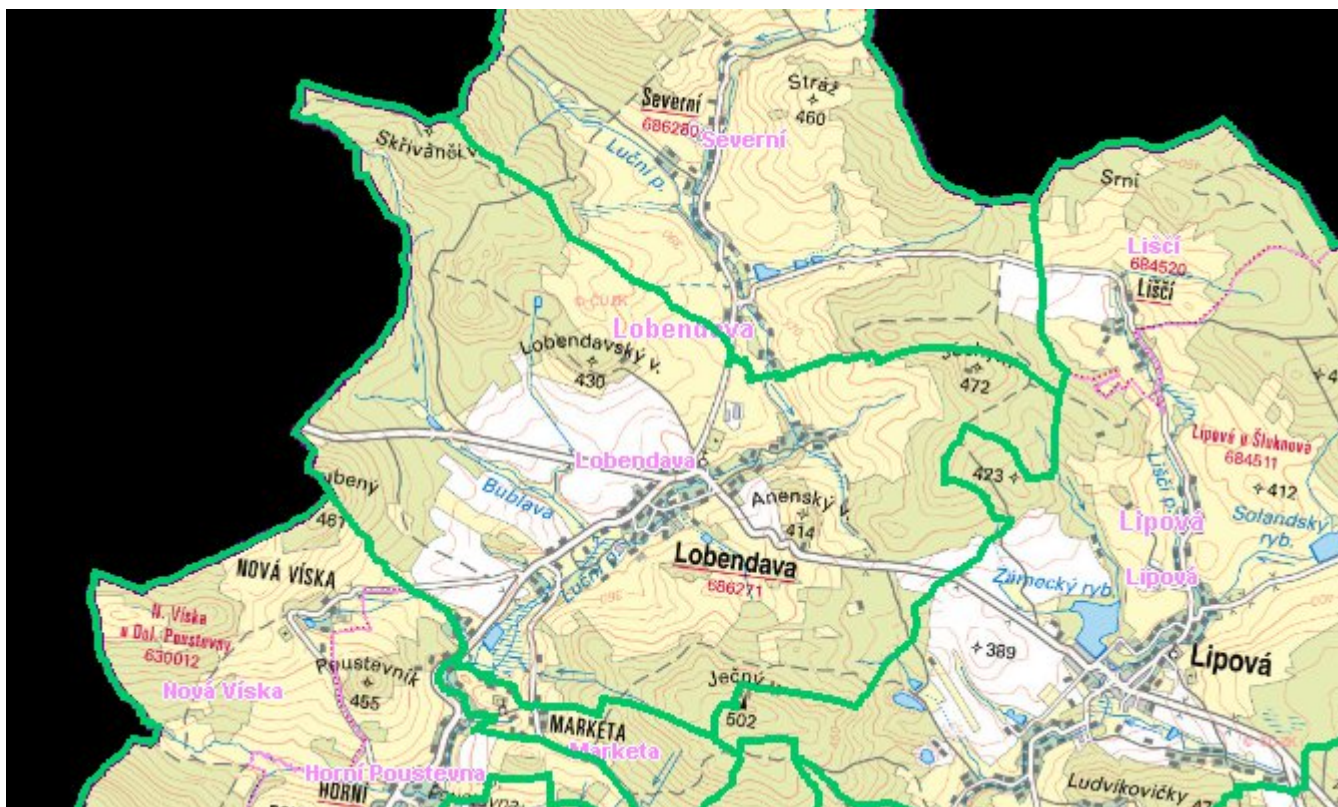
Ke kartě nejsou přiřazeny žádné bodové objekty typu kanalizace

E. EKONOMICKÁ ČÁST

Předpokládané investiční náklady v letech 2018 - 2030 [tis. Kč]

Typ investice		
Vodovody	Kanalizace	Celkem
0,0	0,0	0,0

Mapa



F. VODOPRÁVNÍ ROZHODNUTÍ

Vodoprávní úřad	ČJ	Popis rozhodnutí	Výroky	Datum vydání	Soubory
-----------------	----	------------------	--------	--------------	---------