

Lipová - CZ042.3502.4212.0274.01

A. OBEC

Lipová

Číslo obce PRVKUK	0274
Kód obce PRVKUK	CZ042.3502.4212.0274
Kód obce	562661
Číslo ORP (ČSÚ) Název ORP	736 (4212) Rumburk



Členění obce

Úplný kód části obce PRVKUK	Název části obce	Kód části obce PRVKUK	Kód části obce RÚIAN
CZ042.3502.4212.0274.01	Lipová	08451	84514
CZ042.3502.4212.0274.02	Liščí	08452	84522

B. CHARAKTERISTIKA OBCE

B.1 Základní informace o obci

Obec Lipová včetně místní části Liščí leží ve Šluknovském výběžku západně od Šluknova, v nadmořských výškách 350,00 – 404,00 m n.m. Jedná se o obec se 650 trvale žijícími obyvateli s 105 rekreačními objekty. Zástavba rodinnými domy je rozptýlená podél místních komunikací, bydlení individuální. Obcí protéká Liščí potok, do kterého se vlévá Solanský potok, na kterém je vybudován rybník stejného jména. Na západ od středu obce se nachází Zámecký rybník. Území náleží do povodí Labe. Na katastru obce se nachází rašeliniště. V obci mají své sídlo firmy: CONMETRON – 407 81 Lipová, kovovýroba (47 zaměstnanců), Agroplast a.s. Liberec – Lom Lipová - těžba kamene (25 zaměstnanců), Zemspol s.r.o. Velký Šenov – Biopark Lipová – biopotraviny (15 zaměstnanců). Předpokládá se mírný rozvoj obce.

B.2 Demografický vývoj

Bydlící obyvatelé	Počet bydlících obyvatel					
	2002	2005	2011	2018	2025	2030
trvale bydlící	650	666	693	720	-	-
přechodně bydlící	220	233	256	280	-	-
celkem	870	899	949	1 000	-	-

C. VODOVODY

C.1 Počet obyvatel připojených na vodovod

Počet připojených obyvatel					
2002	2005	2011	2018	2025	2030
598	621	661	706	-	-

C.2 Vodovody – popis stávajícího stavu

Obec Lipová je zásobována pitnou vodou z místního vodovodu Lipová (M-DC.045). Voda ze dvou vrtů je svedena do VDJ Lipová 150 m³ (407,30/404,00 m n.m.) a odtud gravitací do obce. Z vodovodní sítě je zásobováno 92% obyvatel. Ostatní obyvatelé jsou zásobováni individuálně ze studní.

Majitelem vodovodu je Severočeská vodárenská společnost, a.s. a provozují Severočeské vodovody a kanalizace, a.s.

V místní části Lipová – Liščí není vodovodní síť, obyvatelé jsou zásobováni individuálně.

C.3 Vodovody – popis návrhového stavu

Stávající místní zdroje mají vodu dobrou, ale kapacita je na hranici možností. Ve výhledu je uvažováno s celkovým vyřešením zásobování šluknovského výběžku pitnou vodou z úpravny vody Chřibská, napojením na skupinový vodovod Varnsdorf- Chřibská. Součástí řešení by bylo i přivedení vody do obce Lipová. Propojovacím řadem mezi odbočkou pod VDJ Vilémov a VDJ Lipová v délce cca 4,0 km. Připojení na SK Varnsdorf by bylo možné, až po vybudování přivaděče Šluknov- Vilémov. Předpokládaná doba realizace po roce 2015.

Rozšiřováním vodovodní sítě se v nejbližší době neuvažuje, pouze ve výhledu, po roce 2015, bude vybudován řad DN 80 dl. 0,6 km pro připojení zbývajících cca 50 EO.

C.4 Nouzové zásobování vodou za krizové situace

Pro zajištění krizového zásobování vodou byly vytipovány na Děčínsku lokality Čertova voda, Dolní Žleb, Hřensko, Bynov DN 3a, DN 3b a Bělá. Dále je možno využívat zaměnitelnosti zdrojů s potřebnými technickými a provozními úpravami stávající vodovodní sítě.

Nouzové zásobování **pitnou vodou** bude zajišťováno dopravou pitné vody v množství maximálně 15 l/den×obyvatele cisternami v rámci závodu Severočeské vodovody a kanalizace, a.s. Nouzové zásobení pitnou vodou bude možno doplňovat balenou vodou.

Nouzové zásobování **užitkovou vodou** bude zajišťováno z vodovodu pro veřejnou potřebu. Při využívání zdrojů pro zásobení užitkovou vodou se bude postupovat podle pokynů územně příslušného hygienika.

Mapa



Bodové objekty

Typ	Stav	Identifikátor	Popis	Objem	Objem - popis	Usnesení
Vodojem	Stav					PRVK/2020
Vodní zdroj	Stav	Lipová u Šluknova H2				PRVK/2020
Vodní zdroj	Stav	Lipová u Šluknova H1				PRVK/2020

D. KANALIZACE A ČOV

D.1 Počet obyvatel připojených na ČOV

Počet připojených obyvatel					
2002	2005	2011	2018	2025	2030
0	0	0	0	-	-

D.2 Kanalizace – popis stávajícího stavu

V obci je vybudovaná jednotná kanalizační síť (K-DC.064-J.N). Odpadní vody jsou odváděny systémem 9 samostatných kanalizačních větví s vlastními výustními objekty zaústěnými do Liščího potoka. Na tuto kanalizaci je napojeno 20% obyvatel, přes septiky s přepadem do vodoteče napojeno 67% obyvatel, přes domovní mikročistírny je napojeno 10% obyvatel a zbývající 3% obyvatel odvádí odpadní vody do bezodtokových jímek s odvozem na ČOV STAP Vilémov.

Vlastní domovní čistírny mají objekty: Agroplast a.s., Lom Lipová, Liberec – BIOFLUID 12 (40 EO), Domov důchodců Lipová – TOPAS 40 (40 EO), obec Lipová – TOPAS 40 (40 EO) a Dětský domov Lipová u Šluknova – TOPAS 75 (75 EO). Přepady z čistíren jsou zaústěny do Liščího potoka.

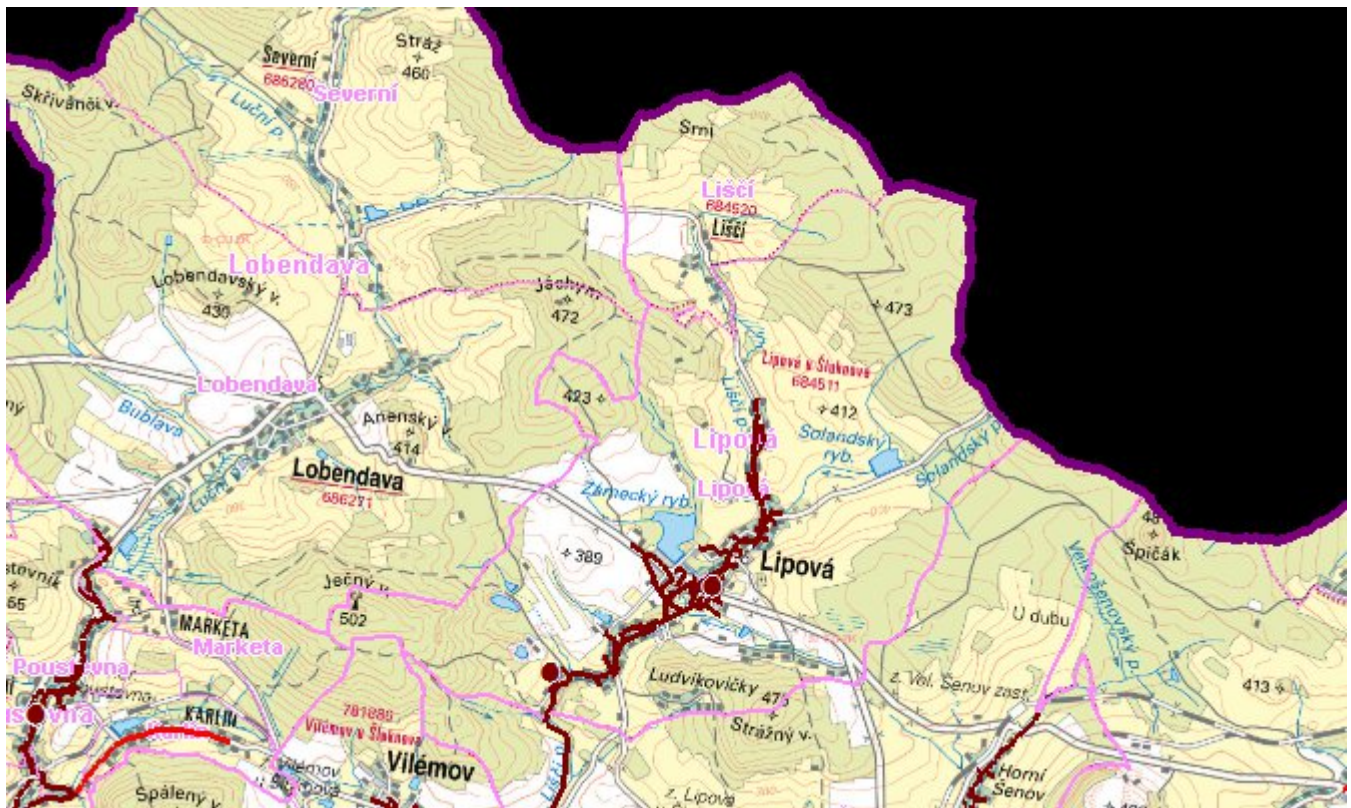
Dešťové vody jsou odváděny částečně pomocí jednotné kanalizace a částečně pomocí příkopů, struh a propustků do místních vodotečí nebo vsakovány do terénu.

Kanalizace je v majetku a provozu obce Lipová.

D.3 Kanalizace – popis návrhového stavu

Navržená kanalizace řeší oddílnou splaškovou kanalizaci pro celou obec, zaústěnou do ČOV STAP Vilémov prostřednictvím stávající napojovací stoky z ČOV STAP Vilémov na hranici obce Lipová. Kanalizace je navržena pro odkanalizování 800 EO, pomocí 8 638 bm řadů a 2 235 bm přípojek. Průměrná hloubka kanalizace je 2,5 – 4,0 m.

Mapa



Bodové objekty

Typ	Stav	Identifikátor	Popis	Kapacita	Kapacita - popis	Usnesení
ČOV	Stav	COV.DC 064/2/P	ČOV LIPOVÁ AGROPLAST			PRVK/2020
ČOV	Stav	COV.DC 064/1/K	ČOV LIPOVÁ			PRVK/2020

E. EKONOMICKÁ ČÁST

Předpokládané investiční náklady v letech 2018 - 2030 [tis. Kč]

Typ investice		
Vodovody	Kanalizace	Celkem
540,0	0,0	540,0

Mapa

