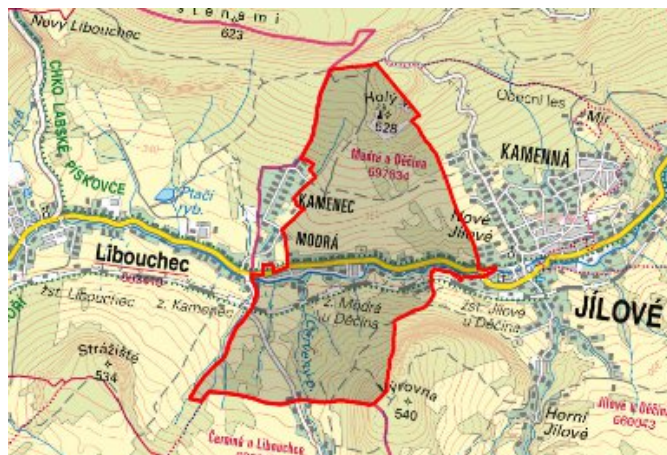


Jílové - CZ042.3502.4202.0025.05

A. OBEC

Jílové

Číslo obce PRVKUK	0025
Kód obce PRVKUK	CZ042.3502.4202.0025
Kód obce	562564
Číslo ORP (ČSÚ) Název ORP	728 (4202) Děčín



Členění obce

Úplný kód části obce PRVKUK	Název části obce	Kód části obce PRVKUK	Kód části obce RÚIAN
CZ042.3502.4202.0025.05	Modrá	09783	97837

B. CHARAKTERISTIKA OBCE

B.1 Základní informace o obci

Místní část obce Jílové - Modrá leží západně od Děčína, v nadmořských výškách 260,00 - 300,00 m n.m. Zástavba je rozptýlená podél hlavní komunikace I/13 a Jílovského potoka, bydlení individuální. Do Jílovského potoka ústí Červený potok a další tři bezejmenné potoky. Území náleží do povodí řeky Labe, CHKO Labské pískovce, CHKO České středohoří a CHOPAV Severočeská křída. V obci sídlí firma Plast - Modrá s.r.o. Teplická 407. Nepředpokládá se rozvoj obce.

B.2 Demografický vývoj

Bydlící obyvatelé	Počet bydlících obyvatel					
	2002	2005	2011	2018	2025	2030
trvale bydlící	425	425	268	347	342	339
přechodně bydlící	4	4	16	18	18	18
celkem	429	429	284	365	360	357

C. VODOVODY

C.1 Počet obyvatel připojených na vodovod

Počet připojených obyvatel					
2002	2005	2011	2018	2025	2030
425	425	425	361	356	353

C.2 Vodovody – popis stávajícího stavu

Modrá je zásobována pitnou vodou ze skupinového vodovodu Velké Chvojno (UL.023). Do VDJ Modrá 60 m³ (352,70/350,20 m n.m.) - nízké pásmo je přiváděna voda z přivaděče DN 250 potrubím Ø 6/4“ a odtud potrubím DN 100 do spotřebiště.

Z vodovodní sítě je zásobována většina obyvatel.

Majitelem vodovodu je Severočeská vodárenská společnost, a.s. a provozují Severočeské vodovody a kanalizace, a.s.

C.3 Vodovody – popis návrhového stavu

S ohledem na vysoký podíl vody nefakturované a specifické úniky vody z potrubí se v místní části Jílové-Modrá předpokládá do roku 2030 provedení opatření, která povedou ke snížení podílu vody nefakturované na celkové spotřebě vody. Před rozhodnutím o přípravě rekonstrukce bude nutné posoudit příčiny vyšších hodnot vody nefakturované a prověřit technický a provozní stav rozvodné sítě a případně navrhnout rekonstrukci rozvodné sítě. Objem investičních nákladů, který je potřebný na realizaci těchto opatření je vyjádřen formou návrhu rekonstrukce rozvodné sítě v obci.

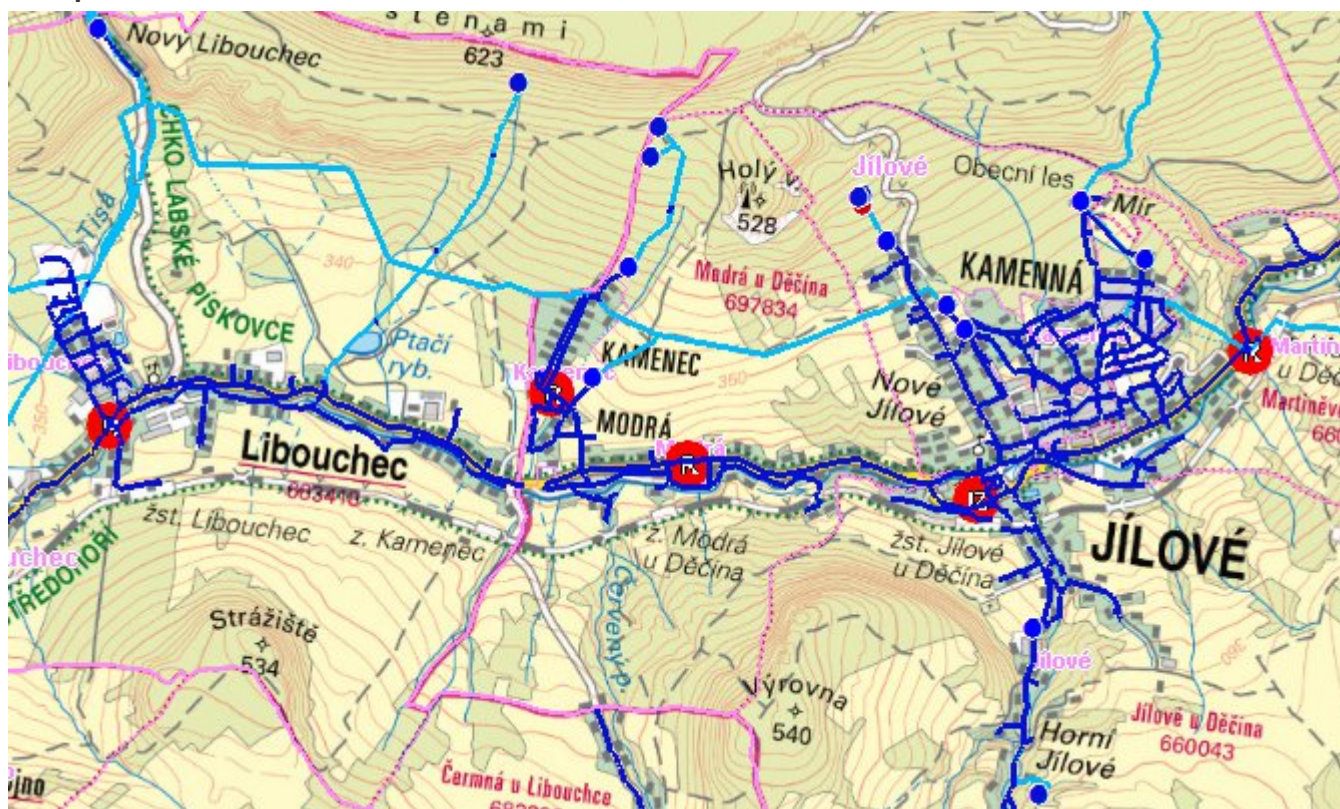
C.4 Nouzové zásobování vodou za krizové situace

Pro zajištění krizového zásobování vodou byly vytipovány na Děčínsku lokality Čertova voda, Dolní Žleb, Hřensko a Bělá. Přímo v obci není náhradní zdroj pitné vody.

Nouzové zásobování **pitnou vodou** bude zajišťováno dopravou pitné vody v množství maximálně 15 l/den×obyvatele cisternami v rámci závodu Severočeské vodovody a kanalizace, a.s. Nouzové zásobení pitnou vodou bude možno doplňovat balenou vodou.

Nouzové zásobování **užitkovou vodou** bude zajišťováno z vodovodu pro veřejnou potřebu. Při využívání zdrojů pro zásobování užitkovou vodou se bude postupovat podle pokynů územně příslušného hygienika.

Mapa



Bodové objekty

Typ	Stav	Identifikátor	Popis	Objem	Objem - popis	Usnesení
Vodojem zemní	Stav	VDJ Kamenec	VDJ Kamenec		30 m3	PRVK\2021
Vodní zdroj	Stav	ZD.DC 001/6	Modrá Kamenec			PRVK\2021
Vodní zdroj	Stav		Modrá Kamenec			PRVK\2021

D. KANALIZACE A ČOV

D.1 Počet obyvatel připojených na ČOV

Počet připojených obyvatel					
2002	2005	2011	2018	2025	2030
0	0	0	173	171	169

D.2 Kanalizace – popis stávajícího stavu

Obyvatelé v Modré jsou napojeni na jednotnou kanalizaci (K-DC.013-J.N). Kanalizaci tvoří jedna větev DC58 s ukončením na ČOV Libouchec. Ostatní obyvatelé využívají septiky či bezodtokové jímky s odvozem na ČOV Děčín.

Dešťové vody jsou převážně odváděny systémem příkopů, struh a propustků do místní vodoteče nebo vsakovány do terénu – 60%. Část je odváděna dešťovou kanalizací ve správě obce – 10% a část jednotnou kanalizační sítí v provozování Severočeských vodovodů a kanalizací, a.s. – 30%.

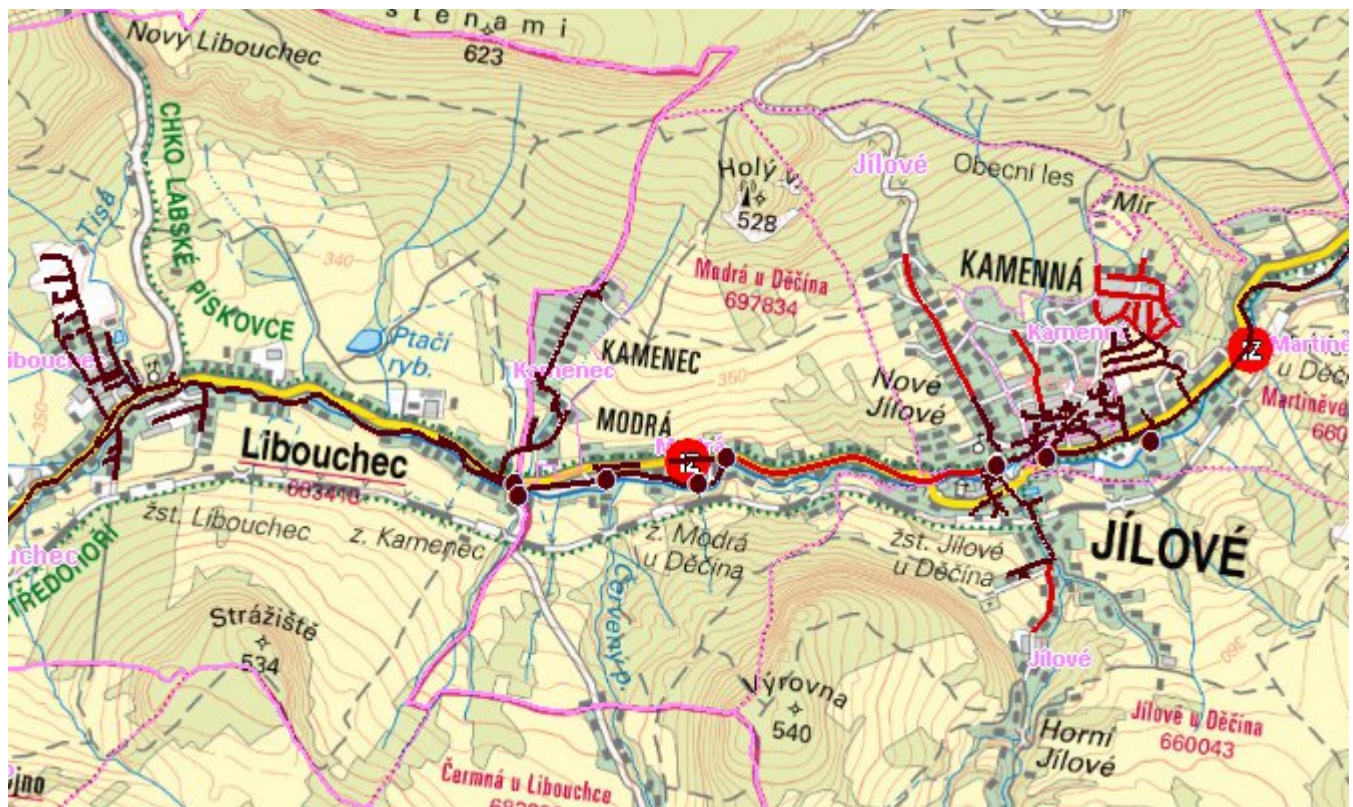
Majitelem kanalizace je Severočeská vodárenská společnost, a.s. a provozovatelem Severočeské vodovody a kanalizace, a.s.

D.3 Kanalizace – popis návrhového stavu

Obec má zájem o připojení dalších obyvatel a odvedení odpadních vod stokou DN 300 dl. 2,134 km do Jílového a dále na ČOV Děčín - Boletice.

Dle dlouhodobé koncepce rozvoje SVS a.s. č. stavby DC023044 - "Jílové, Modrá - odstranění výusti DC 59" je uvažováno s výstavbou septiku s kapacitou 25 EO. Realizace se předpokládá v letech 2021-2022.

Mapa



Bodové objekty

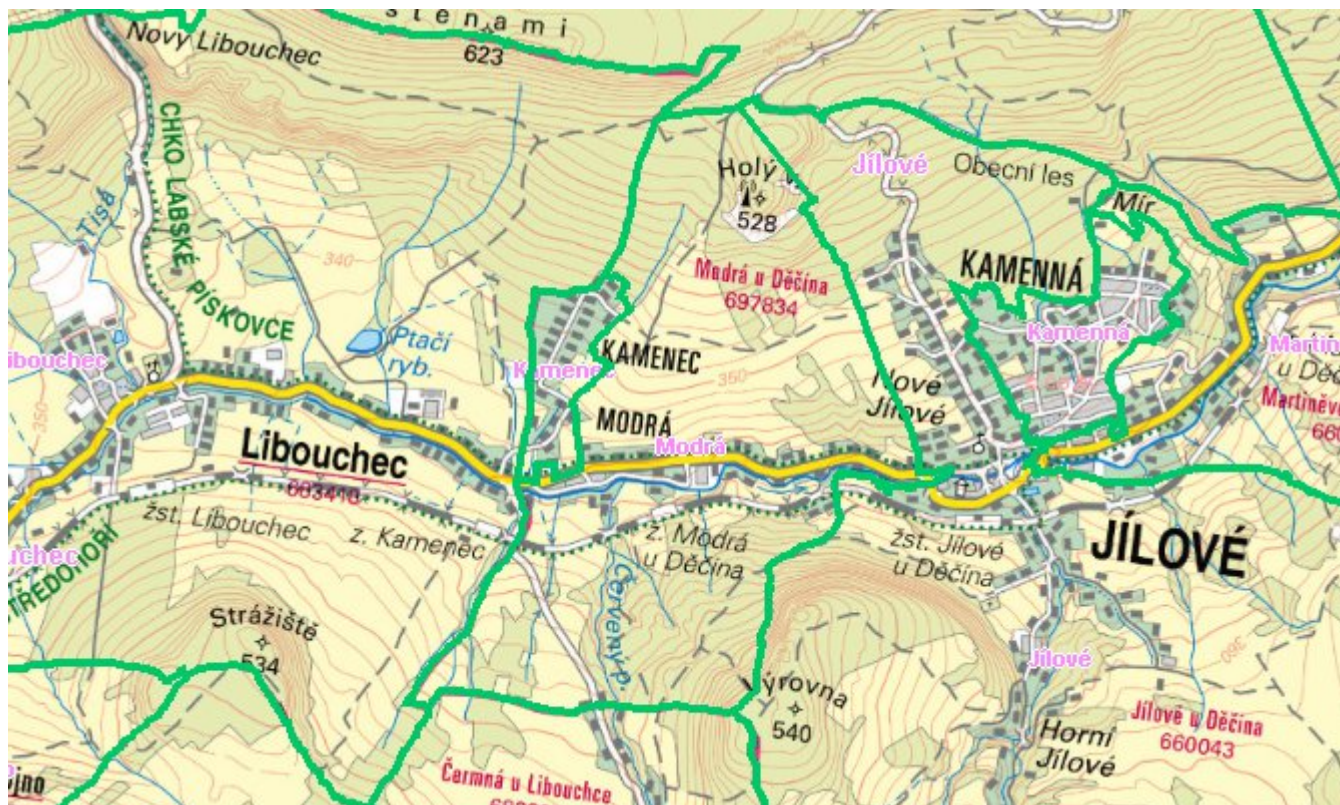
Typ	Stav	Identifikátor	Popis	Kapacita	Kapacita - popis	Usnesení
Čerpací stanice	Stav		ČS Modrá			PRVK\2021
Výústní objekt	Stav		Vyust Modrá - u p531			PRVK\2021
Výústní objekt	Stav		Vyust Modrá p1087/44			PRVK\2021

E. EKONOMICKÁ ČÁST

Předpokládané investiční náklady v letech 2018 - 2030 [tis. Kč]

Typ investice		
Vodovody	Kanalizace	Celkem
39 716,0	3 112,0	42 828,0

Mapa



F. VODOPRÁVNÍ ROZHODNUTÍ

Vodoprávní úřad	ČJ	Popis rozhodnutí	Výroky	Datum vydání	Soubory
-----------------	----	------------------	--------	--------------	---------