

Dolní Poustevna - CZ042.3502.4212.0270.03 - návrhový stav k připomínkám 2022

A. OBEC

Dolní Poustevna

Číslo obce PRVKUK	0270
Kód obce PRVKUK	CZ042.3502.4212.0270
Kód obce	562441
Číslo ORP (ČSÚ) Název ORP	736 (4212) Rumburk



Členění obce

Úplný kód části obce PRVKUK	Název části obce	Kód části obce PRVKUK	Kód části obce RÚIAN
CZ042.3502.4212.0270.03	Karlín	03000	30007

B. CHARAKTERISTIKA OBCE

B.1 Základní informace o obci

Místní část obce Dolní Poustevna - Karlín leží v nejzápadnější části Šluknovského výběžku na hranici se SRN v nadmořských výškách 340,00 - 346,00 m n.m. Obcí protéká Karlínský potok a jako zdroj požární vody slouží Karlínský rybník. V obci trvale žije 60 obyvatel s 14 rekreačními objekty, zástavba je rozptýlená podél místních komunikací, převládá bydlení individuální. Území náleží do povodí řeky Labe. V části obce Karlín se plánuje výstavba průmyslové zóny a předpokládá se mírný rozvoj obce.

B.2 Demografický vývoj

Bydlící obyvatelé	Počet bydlících obyvatel					
	2002	2005	2011	2018	2025	2030
trvale bydlící	60	62	65	62	59	58
přechodně bydlící	42	42	0	0	0	0
celkem	102	104	65	62	59	58

C. VODOVODY

C.1 Počet obyvatel připojených na vodovod

Počet připojených obyvatel					
2002	2005	2011	2018	2025	2030
0	0	0	0	0	0

C.2 Vodovody – popis stávajícího stavu

Karlín není napojen na vodovod pro veřejnou potřebu, pouze dva objekty odebírají vodu z vodovodní sítě (M-DC.025.3) Horní Poustevny. Několik objektů je napojeno na vodovod a zdroj firmy ZEMSPOL – spol Velký Šenov. Jedná se o betonovou kopanou studnu pro sběr a akumulaci infiltrované povrchové vody. Zdroj není hygienicky zabezpečen, nemá vyhlášeno ochranné pásmo vodního zdroje a není známa ani jeho vydatnost. Tento zdroj je obcí uvažován jako náhradní. Ostatní obyvatelé jsou zásobováni individuálně ze studní, kde množství vody není dostatečné.

C.3 Vodovody – popis návrhového stavu

Napojení obce je možno na místní vodovod Dolní Poustevna a to na střední tlakové pásmo VDJ U Kureje, potrubím PVC DN 80 v délce 0,9 km.

Na výstavbu vodovodu má obec zadán projekt pro územní rozhodnutí. Tato výstavba se do roku 2030 nepředpokládá.

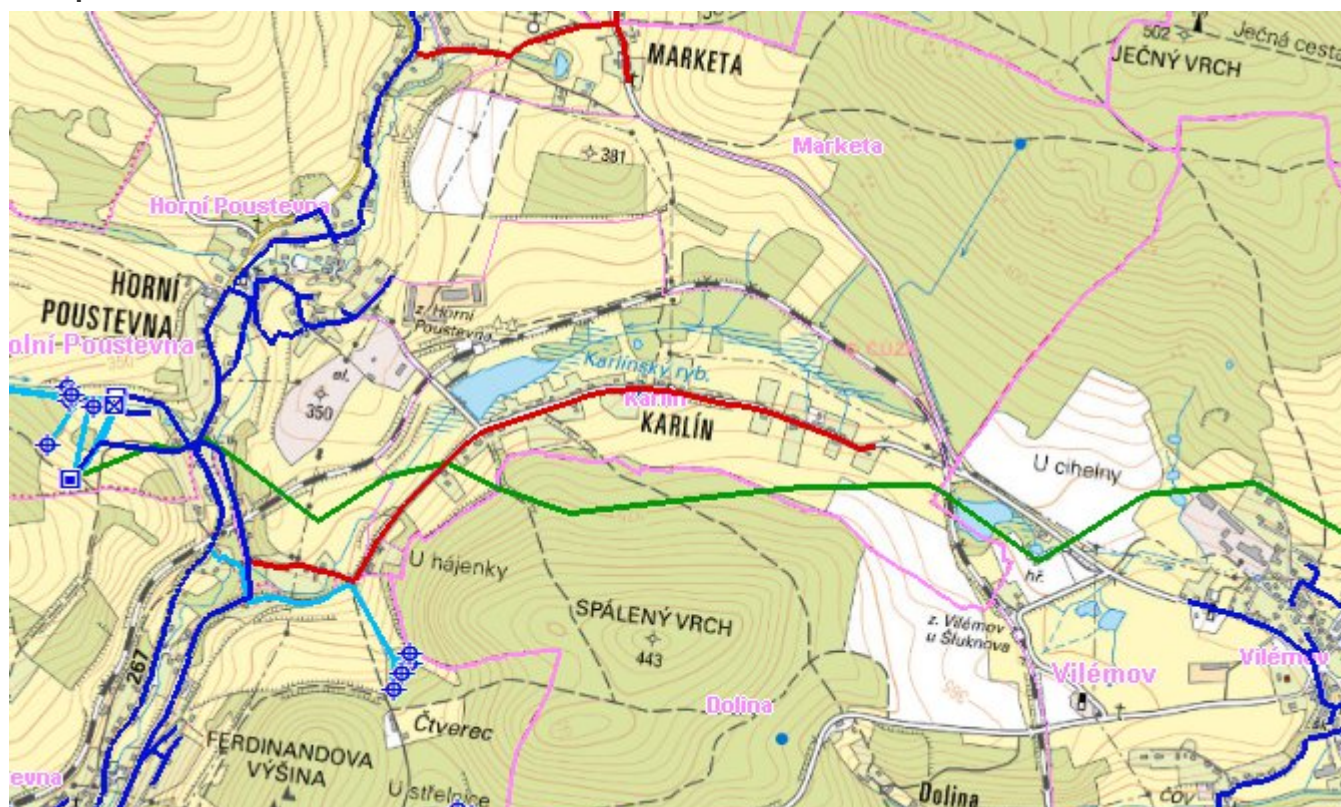
C.4 Nouzové zásobování vodou za krizové situace

Pro zajištění krizového zásobování vodou byly vytipovány na Děčínsku lokality Čertova voda, Dolní Žleb, Hřensko a Bělá. Dále je možno využívat zaměnitelnosti zdrojů s potřebnými technickými a provozními úpravami stávající vodovodní sítě.

Nouzové zásobování **pitnou vodou** bude zajišťováno dopravou pitné vody v množství maximálně 15 l/den×obyvatele cisternami v rámci závodu Severočeské vodovody a kanalizace, a.s. Nouzové zásobení pitnou vodou bude možno doplňovat balenou vodou.

Nouzové zásobování **užitkovou vodou** bude zajišťováno ze stávajících domovních studní a z vodovodu firmy ZEMSPOL. Při využívání zdrojů pro zásobení užitkovou vodou se bude postupovat podle pokynů územně příslušného hygienika.

Mapa



Bodové objekty

Ke kartě nejsou přiřazeny žádné bodové objekty typu vodovod

D. KANALIZACE A ČOV

D.1 Počet obyvatel připojených na ČOV

Počet připojených obyvatel					
2002	2005	2011	2018	2025	2030
0	0	0	0	0	0

D.2 Kanalizace – popis stávajícího stavu

Karlín nemá v současnosti vybudován komplexní kanalizační systém.

Splaškové vody obyvatel jsou zachycovány v septicích nebo v bezodtokových jímkách s odvozem na ČOV STAP Vilémov – 4 km (40%). Přepady ze septiků odtékají do povrchových vod (30%) nebo se vsakují (30%). Dešťové vody jsou odváděny pomocí příkopů, struh a propustků do terénu.

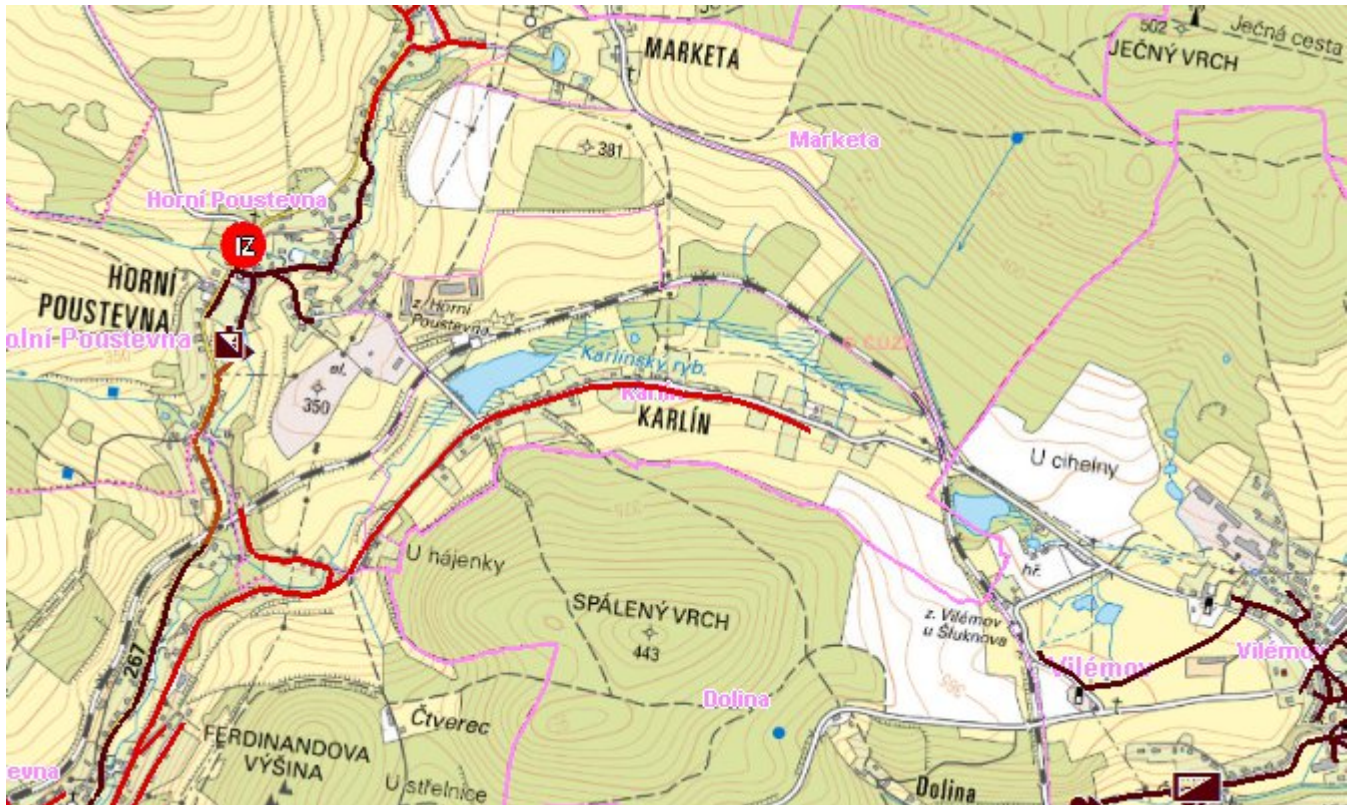
D.3 Kanalizace – popis návrhového stavu

V obci se v nejbližší době i nadále uvažuje s individuálním likvidováním splaškových vod.

Na výstavbu kanalizace a ČOV byl zadán projekt pro územní rozhodnutí. Z ekonomických důvodů bude investice pravděpodobně realizována až po roce 2030 – DN 300 dl.1,0 km a septik + půdní filtr.

V případě vybudování kanalizačního systému s centrální ČOV v Dolní Poustevně, by bylo možné prodloužení stok v dl. 1,0 km pro odvedení splašků z Karlína do Dolní Poustevny. Dostavba kanalizační sítě v Karlíně umožní napojení pro cca 85% obyvatel. U zbývajících cca 15% obyvatel zůstane i nadále individuální likvidace splaškových vod.

Mapa



Bodové objekty

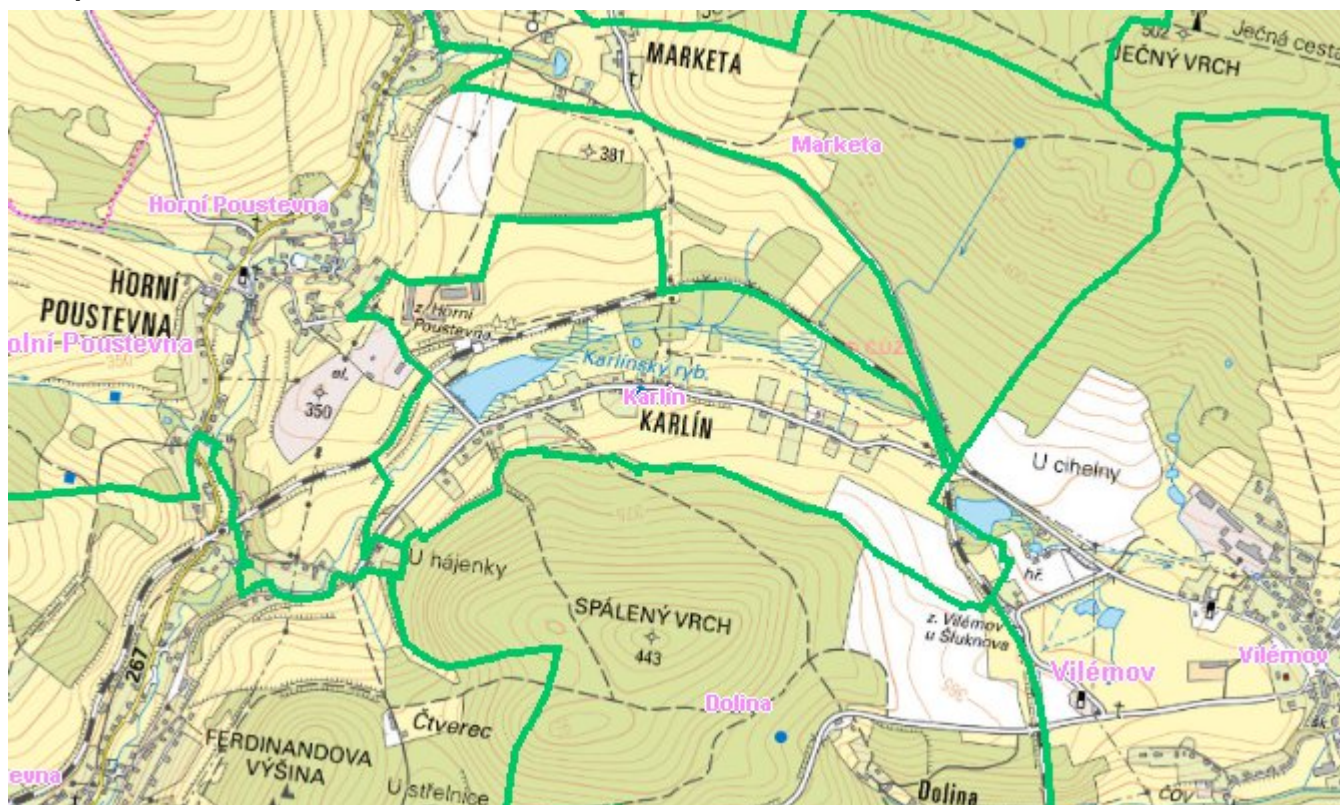
Ke kartě nejsou přiřazeny žádné bodové objekty typu kanalizace

E. EKONOMICKÁ ČÁST

Předpokládané investiční náklady v letech 2018 - 2030 [tis. Kč]

Typ investice		
Vodovody	Kanalizace	Celkem
0,0	0,0	0,0

Mapa



F. VODOPRÁVNÍ ROZHODNUTÍ

Vodoprávní úřad	ČJ	Popis rozhodnutí	Výroky	Datum vydání	Soubory
-----------------	----	------------------	--------	--------------	---------