

Dolní Poustevna - CZ042.3502.4212.0270.01

A. OBEC

Dolní Poustevna

Číslo obce PRVKUK	0270
Kód obce PRVKUK	CZ042.3502.4212.0270
Kód obce	562441
Číslo ORP (ČSÚ) Název ORP	736 (4212) Rumburk



Členění obce

Úplný kód části obce PRVKUK	Název části obce	Kód části obce PRVKUK	Kód části obce RÚIAN
CZ042.3502.4212.0270.01	Dolní Poustevna	02998	29980

B. CHARAKTERISTIKA OBCE

B.1 Základní informace o obci

Obec Dolní Poustevna leží v nejzápadnější části Šluknovského výběžku na hranici se SRN, v nadmořských výškách 248,00 –360,00 m n.m. Obcí protékají potoky Luční a Vilémovský s přítoky místních potoků (významnější je potok Mýdlový a Karlinský). V katastrálním území obce je koupaliště a 7 rybníků, z toho jedna požární nádrž IZOPOL, rybník Karlinský, rybník Hraniční a skupina rybníků u státních hranic a na přítoku Mýdlového potoka. Zástavba je v centru soustředěná, na okrajích rozptýlená podél místní komunikace, převládá bydlení individuální. Území náleží do povodí řeky Labe. V obci je firma IZOPOL na výrobu pěnového polystyrenu + provoz čerpací stanice (100 zaměstnanců), OK FORM nástrojařský výrobce forem na polystyren a plasty (60 zaměstnanců) a Renata Holcová - ruční výroba ozdobných předmětů (40 zaměstnanců).

Předpokládá se rozvoj obce, nárůst trvale bydlících obyvatel, výstavba malopodlažních bytů, rozvoj drobné řemeslné výroby, zvyšování počtu cizinců zdržujících se na území obce, dnes 193 obyvatel a nárůst rekreačního využití obce.

B.2 Demografický vývoj

Bydlící obyvatelé	Počet bydlících obyvatel					
	2002	2005	2011	2018	2025	2030
trvale bydlící	1 552	1 498	1 403	1 347	1 298	1 263
přechodně bydlící	187	187	0	0	0	0
celkem	1 739	1 685	1 403	1 347	1 298	1 263

C. VODOVODY

C.1 Počet obyvatel připojených na vodovod

Počet připojených obyvatel					
2002	2005	2011	2018	2025	2030
1 552	1 498	1 408	1 347	1 298	1 263

C.2 Vodovody – popis stávajícího stavu

Obec Dolní Poustevna je zásobována pitnou vodou z místního vodovodu Dolní Poustevna (DC.025). Zdrojem pitné vody jsou tři stávající zdroje:

- prameniště U Kureje – nízké i střední tlakové pásmo, voda je čerpána do zemního VDJ Horní Poustevna- U Kureje NP 2x 50 m³ (337,40/334,90 m n. m.) a dále do obce. Z VDJ Horní Poustevna- U Kureje NP - nízké pásmo je čerpána voda do VDJ Dolní Poustevna - nový SP 2x 250 m³ (370,00/366,30 m n.m.) – střední pásmo. Z tohoto VDJ je zásobována obec Horní a Dolní Poustevna a Karlín. Přes zásobní síť byla voda svedena do vyrovnávacího VDJ Dolní Poustevna- U hřbitova 100 m³ (366,24/363,24 m n.m.), který je v současné době mimo provoz.
- prameniště Maxanda – vysoké tlakové pásmo, voda je jímána osmi jímacími zářezy, odtud do sběrných jímek a dále do zemního VDJ Maxanda 175 m³ (389,10/386,10 m n. m.) a dále do obce.
- prameniště Hájenka je odstaveno

V blízkosti prameniště U Kureje se využíval vrt jako zdroj pitné vody pro nízké a střední pásmo.

Všechna pásma jsou navzájem propojena a oddělena pouze šoupaty.

Majitelem vodovodu je Severočeská vodárenská společnost, a.s. a provozují ho Severočeské vodovody a kanalizace, a.s.

V obci se dále nachází vodojem Dolní Poustevna- U hřbitova, který je v soukromém vlastnictví.

C.3 Vodovody – popis návrhového stavu

Rozšíření vodovodní sítě v obci se navrhuje k plochám nové výstavby RD, podnikatelských aktivit a rekreačních využití. Orientační návrh rozšíření vodovodní sítě dle původního Plánu rozvoje vodovodů a kanalizací.

TLT DN 100 1300 m

PVC DN 80 1500 m

PVC DN 100 500 m

S ohledem na stáří potrubí a na vysoký podíl vody nefakturované a specifické úniky vody z potrubí se v obci Dolní Poustevna předpokládá do roku 2030 provedení opatření, která povedou ke snížení podílu vody nefakturované na celkové spotřebě vody. Před rozhodnutím o přípravě rekonstrukce bude nutné posoudit příčiny vyšších hodnot vody nefakturované a prověřit technický a provozní stav rozvodné sítě a případně navrhnout rekonstrukci rozvodné sítě. Objem investičních nákladů, který je potřebný na realizaci těchto opatření je vyjádřen formou návrhu rekonstrukce rozvodné sítě v obci.

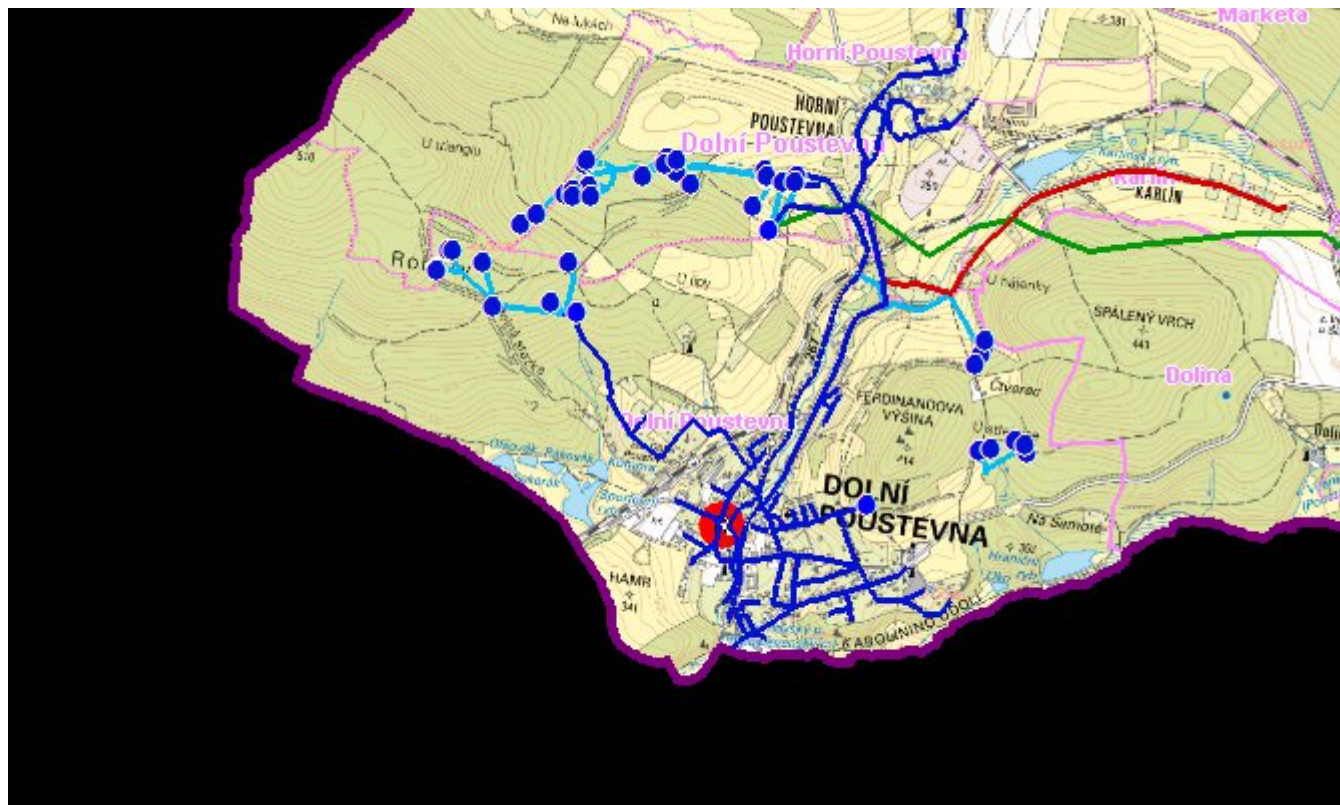
C.4 Nouzové zásobování vodou za krizové situace

Pro zajištění krizového zásobování vodou byly vytipovány na Děčínsku lokality Čertova voda, Dolní Žleb, Hřensko a Bělá. Dále je možno využívat zaměnitelnosti zdrojů s potřebnými technickými a provozními úpravami stávající vodovodní sítě.

Nouzové zásobování **pitnou vodou** bude zajišťováno dopravou pitné vody v množství maximálně 15 l/den x obyvatele cisternami v rámci závodu Severočeské vodovody a kanalizace, a.s. Nouzové zásobení pitnou vodou bude možno doplňovat balenou vodou.

Nouzové zásobování **užitkovou vodou** bude zajišťováno z vodovodu pro veřejnou potřebu. Při využívání zdrojů pro zásobení užitkovou vodou se bude postupovat podle pokynů územně příslušného hygienika.

Mapa



Bodové objekty

Typ	Stav	Identifikátor	Popis	Objem	Objem - popis	Usnesení
Vodnjem zemní	Stav	VDJ Dolní Poustevna-Maxanda V	VDJ Dolní Poustevna-Maxanda VP		175 m3	PRVK\2021
Vodnjem zemní	Stav		Dolní Poustevna - U hřbitova		500 m3	PRVK\2021
Vodní zdroj	Stav	Dolní Poustevna Maxanda 1d	Dolní Poustevna Maxanda 1d			PRVK\2021
Vodní zdroj	Stav	Dolní Poustevna Maxanda 1c	Dolní Poustevna Maxanda 1c			PRVK\2021
Vodní zdroj	Stav	Dolní Poustevna Maxanda 1b	Dolní Poustevna Maxanda 1b			PRVK\2021
Vodní zdroj	Stav	ZD.DC 025/5d	Dolní Poustevna čtverec			PRVK\2021
Vodní zdroj	Stav	ZD.DC 025/2	Dolní Poustevna čtverec			PRVK\2021
Vodní zdroj	Stav	Dolní Poustevna Hájenka	ZD Hájenka 4c-odstaven			PRVK\2021
Vodní zdroj	Stav	Dolní Poustevna Hájenka	ZD Hájenka 4b-odstaven			PRVK\2021
Vodní zdroj	Stav	Dolní Poustevna Hájenka	ZD Hájenka 4a-odstaven			PRVK\2021
Vodní zdroj	Stav	ZD.DC 025/5a	Dolní Poustevna čtverec			PRVK\2021
Vodní zdroj	Stav	ZD.DC 025/5c	Dolní Poustevna čtverec			PRVK\2021
Vodní zdroj	Stav	Dolní Poustevna Maxanda 1f	Dolní Poustevna Maxanda 1f			PRVK\2021
Vodní zdroj	Stav	Dolní Poustevna Maxanda 1e	Dolní Poustevna Maxanda 1e			PRVK\2021
Vodní zdroj	Stav	Dolní Poustevna Maxanda 1a	Dolní Poustevna Maxanda 1a			PRVK\2021
Vodní zdroj	Stav	Dolní Poustevna Hájenka	ZD Hájenka 4d-odstaven			PRVK\2021

Vodní zdroj	Stav	ZD.DC 025/5b	Dolní Poustevna čtverec			PRVK\2021
Vodní zdroj	Stav	Dolní Poustevna Maxanda 1g	Dolní Poustevna Maxanda 1g			PRVK\2021
Vodní zdroj	Stav	Dolní Poustevna Maxanda 1h	Dolní Poustevna Maxanda 1h			PRVK\2021

D. KANALIZACE A ČOV

D.1 Počet obyvatel připojených na ČOV

Počet připojených obyvatel					
2002	2005	2011	2018	2025	2030
233	226	213	1 038	1 001	1 137

D.2 Kanalizace – popis stávajícího stavu

V obci Dolní Poustevna byla v roce 2014 vystavěna nová oddílná splašková kanalizace svedená na mechanicko-biologickou ČOV s projektovanou kapacitou 2300 EO. Obec je odkanalizována jak gravitačně tak tlakově, na vodovodní síti jsou umístěny dvě čerpací stanice.

Limity: 2300EO, Q = 142 350 m³/rok

CHSK cr mg/l		BSK5 mg/l		NL mg/l		N-NH4+ mg/l		Nanorg. mg/l		Pc mg/l	
p	m	p	m	p	m	p	m	p	m	p	m
-	-	-	40	-	35	-	-	-	-	-	-

Projektované parametry:

EO 2300

Qd = 4,5 l/s Q_{max.hod} = 10,8 l/s = 142 350 m³/rok

Přítok: BSK5 = 353,85 mg/l l

Přepad z ČOV je zaústěn do Vilémovského potoka

Na kanalizaci je napojeno cca 77% obyvatel, zbývající část obyvatel zachycuje splaškové vody v septicích nebo bezodtokových jímkách. Přepady ze septiků odtékají do povrchových vod, nebo se vsakují (23%). Splaškové vody z bezodtokových jímek se vyváží na ČOV STAV Vilémov.

Vlastníkem kanalizace a ČOV je SVS a.s. Teplice a provozovatelem ČOV jsou Severočeské vodovody a kanalizace, a.s. Teplice.

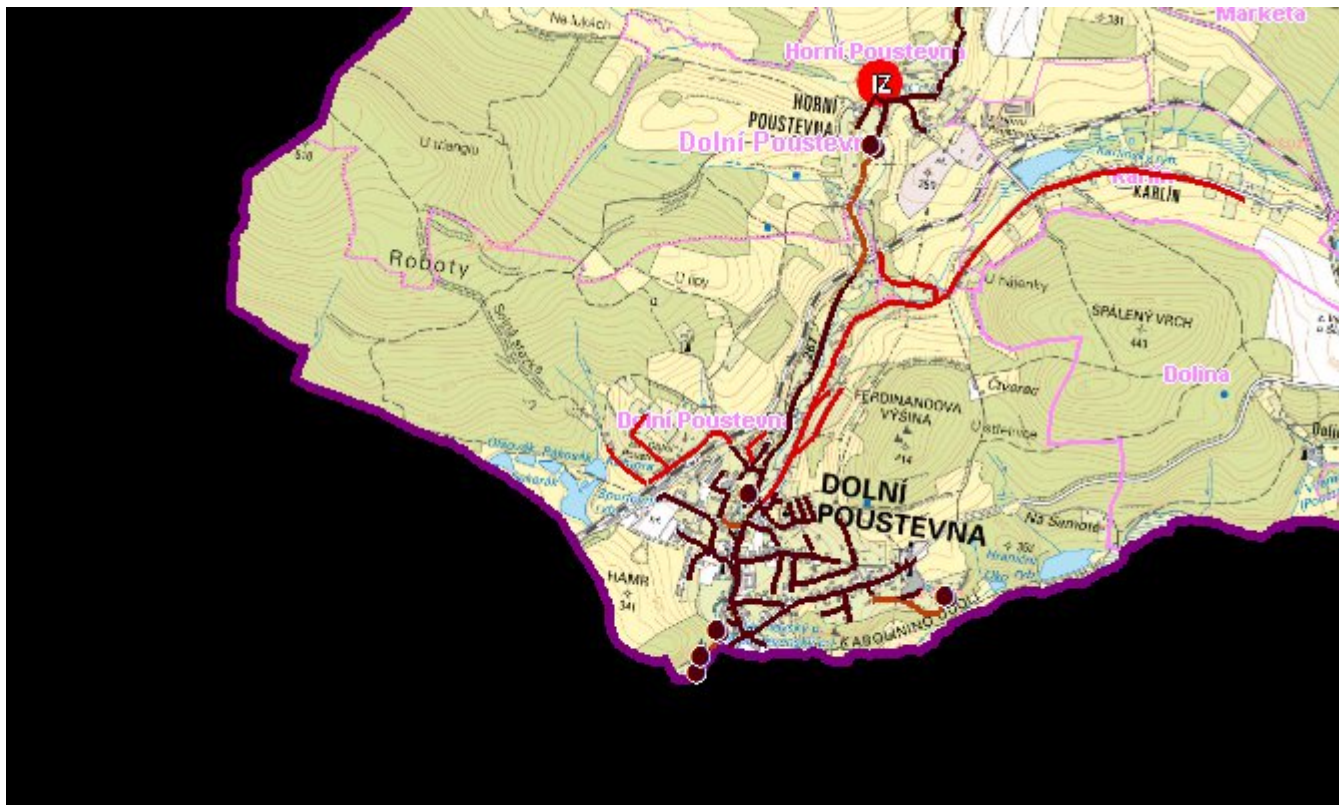
Způsob likvidace kalu : odvoz na ČOV Varnsdorf

Dešťové vody, jsou odváděny částečně dešťovou kanalizací ve vlastnictví obce a částečně jsou odváděny pomocí příkopů, struh a propustku do terénu.

D.3 Kanalizace – popis návrhového stavu

Dle dlouhodobé koncepce rozvoje SVS a.s. č. stavby DC012009 - "Dolní Poustevna - posílení vodních zdrojů" je navržena kompletní rekonstrukce ČOV. Realizace se do roku 2030 nepředpokládá.

Mapa



Bodové objekty

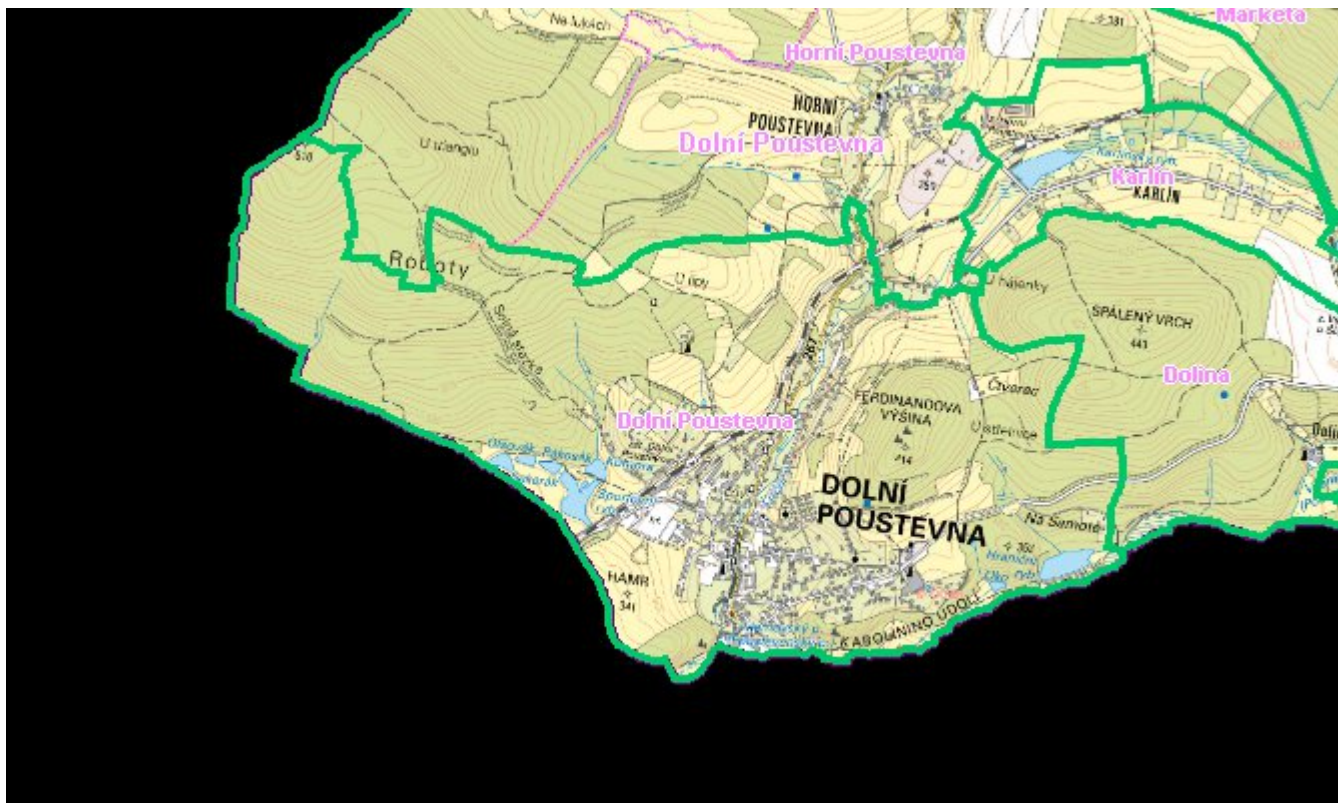
Typ	Stav	Identifikátor	Popis	Kapacita	Kapacita - popis	Usnesení
ČOV	Stav	COV.DC 055/1/K	ČOV D.POUSTEVNA - SÍDLIŠTĚ			PRVK\2021
ČOV	Stav	COV IK-DC.054.1	ČOV Dolní Poustevna nová			PRVK\2021
Čerpací stanice	Stav		ČS Dolní Poustevna - U ČOV			PRVK\2021
Čerpací stanice	Stav		ČS Dolní Poustevna - Lesní			PRVK\2021
Výústní objekt	Stav					PRVK\2021
Výústní objekt	Stav		Vyust Dolní Poustevna nová ČOV			PRVK\2021
Výústní objekt	Stav					PRVK\2021

E. EKONOMICKÁ ČÁST

Předpokládané investiční náklady v letech 2018 - 2030 [tis. Kč]

Typ investice		
Vodovody	Kanalizace	Celkem
28 335,0	0,0	28 335,0

Mapa



F. VODOPRÁVNÍ ROZHODNUTÍ

Vodoprávní úřad	ČJ	Popis rozhodnutí	Výroky	Datum vydání	Soubory
-----------------	----	------------------	--------	--------------	---------