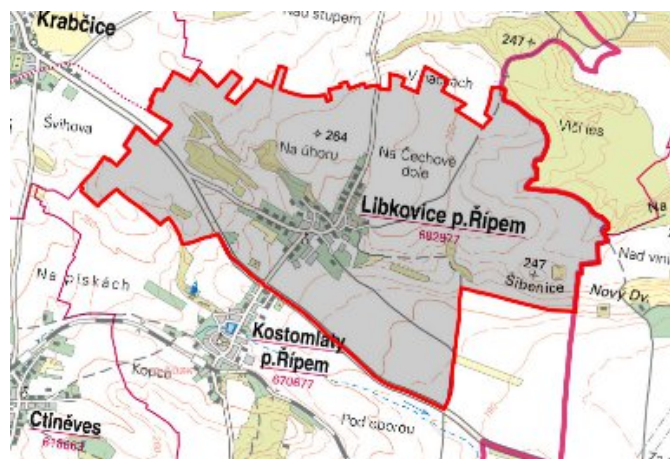


# Libkovice pod Řípem - CZ042.3506.4211.0254.01 - návrhový stav k připomínkám 2022

## A. OBEC

### Libkovice pod Řípem

Číslo obce PRVKUK	0254
Kód obce PRVKUK	CZ042.3506.4211.0254
Kód obce	565148
Číslo ORP (ČSÚ) Název ORP	841 (4211) Roudnice nad Labem



### Členění obce

Úplný kód části obce PRVKUK	Název části obce	Kód části obce PRVKUK	Kód části obce RÚIAN
CZ042.3506.4211.0254.01	Libkovice pod Řípem	08297	82970

## B. CHARAKTERISTIKA OBCE

### B.1 Základní informace o obci

Obec Libkovice pod Řípem se nachází v jižní části okresu Litoměřice, nazývané Podřipsko, na západní hranici litoměřického okresu. Zástavba je poměrně soustředěná, venkovského charakteru v přírodním prostředí Podřipska. S Kostomlaty vzdálenými 300 m od Libkovic a mírným nárůstem obyvatel vzniká sídlo kolem 1000 obyvatel (společná výstavba vodovodu a kanalizace). Obec se rozkládá v nadmořské výšce 212 - 250 m n.m., náleží do povodí řeky Labe, je zde místní rybník. Svým územím plně zasahuje do CHOPAV Severočeská křída a je v pásmu NKP hory Říp. Předpokládá se výstavba 5 rodinných domů.

## B.2 Demografický vývoj

Bydlící obyvatelé	Počet bydlících obyvatel					
	2002	2005	2011	2018	2025	2030
trvale bydlící	488	504	553	538	541	544
přechodně bydlící	60	57	34	40	40	40
<b>celkem</b>	<b>548</b>	<b>561</b>	<b>587</b>	<b>578</b>	<b>581</b>	<b>584</b>

## C. VODOVODY

### C.1 Počet obyvatel připojených na vodovod

Počet připojených obyvatel					
2002	2005	2011	2018	2025	2030
114	198	351	309	428	533

### C.2 Vodovody – popis stávajícího stavu

V rámci investiční akce SVS došlo k odstavení úpravny vody Bechlín a vrtu Předonín a místo toho byla obec připojena na vodárenskou soustavu města Štětí, zásobovanou kvalitní pitnou vodou z úpravny vody Malešov. Současně s tím byl vybudován nový vodovodní řád, vedený pod řekou Labe, který propojil obce na levém břehu s rozvodnou sítí města Štětí na pravém břehu. Libkovice pod Řípem jsou připojeny na skupinový vodovod Bechlín (SK-LT.013.4) výtlačným řadem PVC 150 z vodojemu Bechlín 2x 150 m<sup>3</sup> (250,69/247,29) do věžového vodojemu Kostomlaty pod Řípem 200 m<sup>3</sup> (272,00/266,50) s vodovodní sítí v celé obci. Obec je zásobena přes Kostomlaty pod Řípem z věžového vodojemu Kostomlaty pod Řípem. Na vodovod je připojena většina obyvatel, zbytek obyvatel je zásobován pitnou vodou individuálně pomocí studní nebo vlastních vodovodů. Převážně je množství vody ovlivněno množstvím srážek a kvalita vody je nevyhovující.

Vlastníkem vodovodu je SVS a.s., provozovatelem jsou Severočeské vodovody a kanalizace, a.s. V obci je užitkový vodovod z roku 1992, který zásobuje firmu Podřipská a.s., firmu M+P.

### C.3 Vodovody – popis návrhového stavu

Záměr o rozšíření vodovodu k parcelám č.124/1, 124/5 a 124/7.

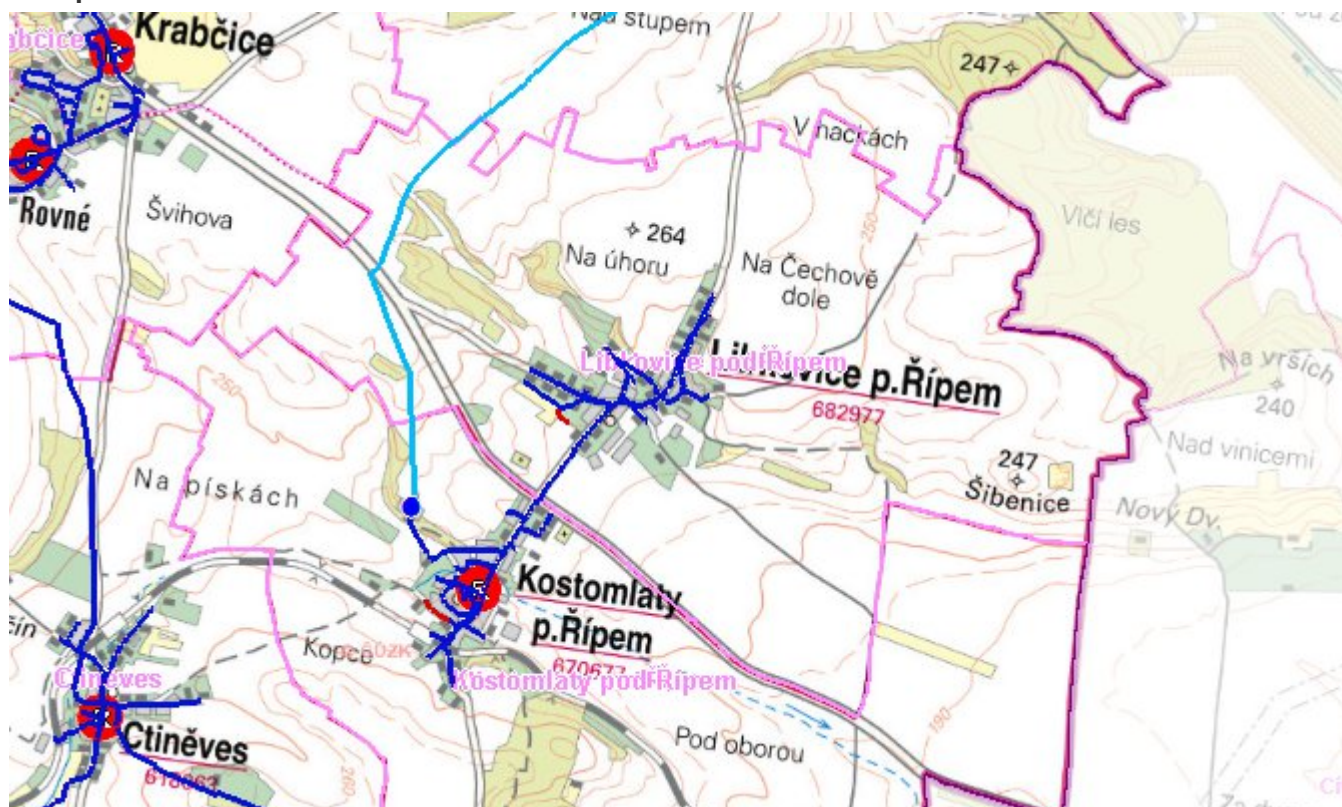
## C.4 Nouzové zásobování vodou za krizové situace

Pro zajištění krizového zásobování pitnou vodou jsou vytipovány podzemní zdroje Vlastislav Kaple, Velké Žernoseky a vrty Malešov.

Nouzové zásobování **pitnou vodou** bude zajišťováno dopravou pitné vody v množství maximálně 15 l/den×obyvatele cisternami v rámci závodu Severočeské vodovody a kanalizace, a.s. Zásobení pitnou vodou bude doplňováno balenou vodou.

Nouzové zásobování **užitkovou vodou** bude zajišťováno z vodovodu pro veřejnou potřebu. Při využívání zdrojů pro zásobení užitkovou vodou se bude postupovat podle pokynů územně příslušného hygienika.

### Mapa



### Bodové objekty

Ke kartě nejsou přiřazeny žádné bodové objekty typu vodovod

## D. KANALIZACE A ČOV

### D.1 Počet obyvatel připojených na ČOV

Počet připojených obyvatel					
2002	2005	2011	2018	2025	2030
210	217	229	480	483	485

## D.2 Kanalizace – popis stávajícího stavu

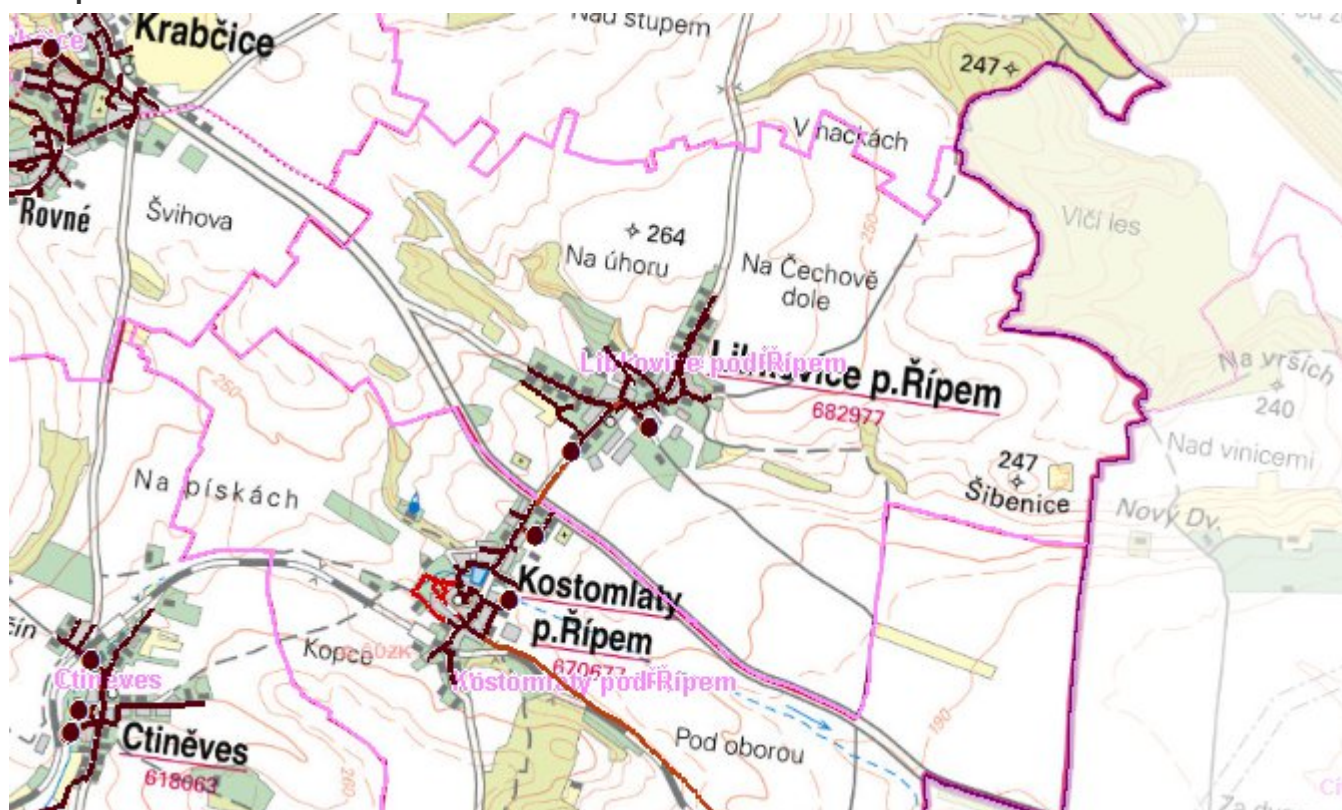
V obci Libkovice pod Řípem je oddílná splašková kanalizace (K-LT.011.3-S.C) s přečerpáváním odpadních vod na ČOV Horní Beřkovice. Na kanalizaci jsou dvě čerpací stanice. Splaškové vody jsou výtlačkem dopravovány do kanalizačního systému obce Kostomlaty pod Řípem a odtud dále čerpány na ČOV Horní Beřkovice. V současné době je na kanalizaci a ČOV napojeno 83% obyvatel a na bezodtokové jímky je napojeno 17% obyvatel. Jímky jsou vyváženy na ČOV Litoměřice nebo na ČOV Roudnice nad Labem.

Dešťové vody jsou odváděny pomocí příkopů, struh a propustků do recipientu nebo jsou vsakovány do terénu.

## D.3 Kanalizace – popis návrhového stavu

Záměr o rozšíření kanalizace k parcelám č.124/1, 124/5 a 124/7.

### Mapa



### Bodové objekty

Typ	Stav	Identifikátor	Popis	Kapacita	Kapacita - popis	Usnesení
Čerpací stanice	Stav		ČSOV Libkovice por Řípem- výtł			PRVK\2021
Čerpací stanice	Stav		ČSOV Libkovice por Řípem- obec			PRVK\2021

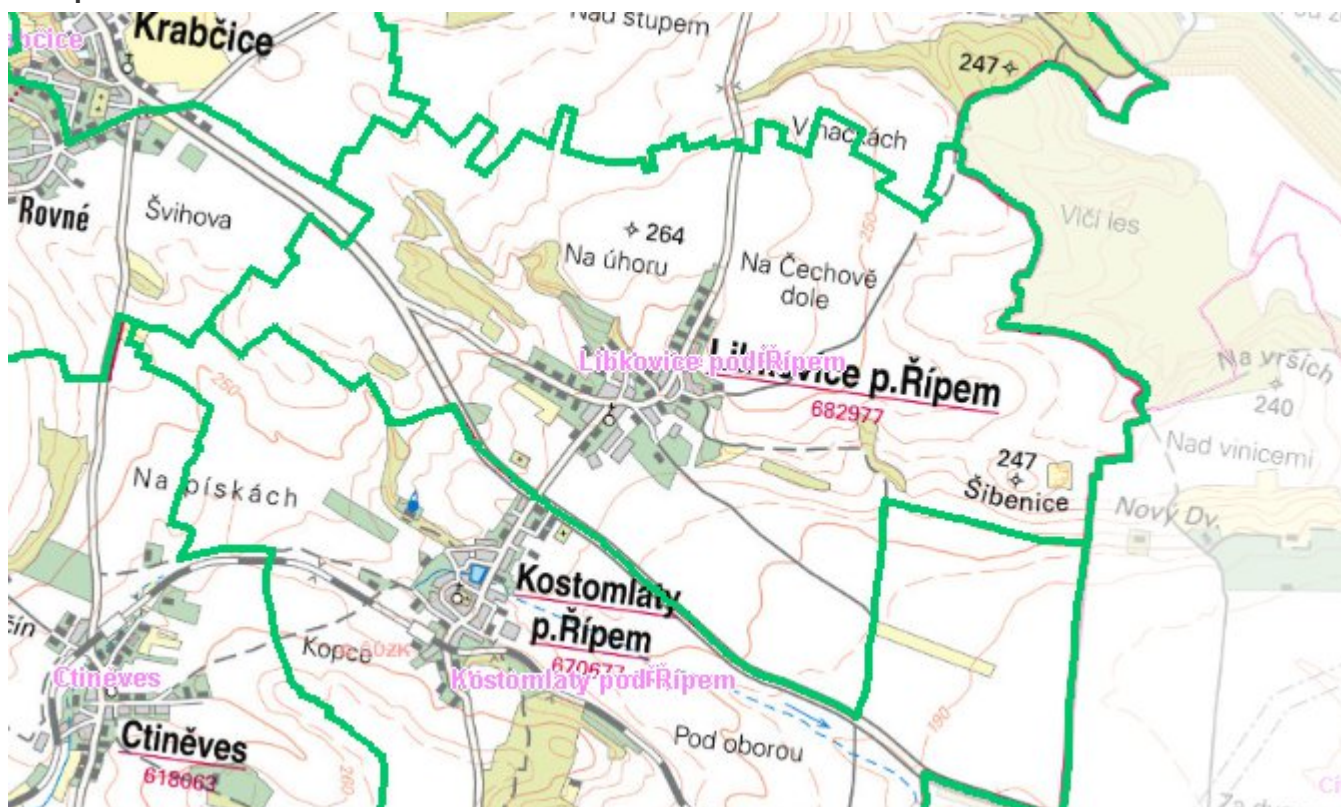


## E. EKONOMICKÁ ČÁST

Předpokládané investiční náklady v letech 2018 - 2030 [tis. Kč]

Typ investice		
Vodovody	Kanalizace	Celkem
309,0	0,0	309,0

### Mapa



## F. VODOPRÁVNÍ ROZHODNUTÍ

Vodoprávní úřad	ČJ	Popis rozhodnutí	Výroky	Datum vydání	Soubory
-----------------	----	------------------	--------	--------------	---------