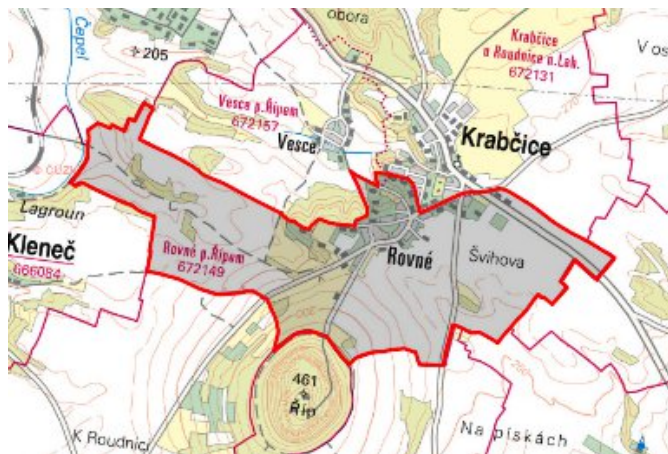


Krabčice - CZ042.3506.4211.0252.02 - návrhový stav k připomínkám 2022

A. OBEC

Krabčice

Číslo obce PRVKUK	0252
Kód obce PRVKUK	CZ042.3506.4211.0252
Kód obce	565067
Číslo ORP (ČSÚ) Název ORP	841 (4211) Roudnice nad Labem



Členění obce

Úplný kód části obce PRVKUK	Název části obce	Kód části obce PRVKUK	Kód části obce RÚIAN
CZ042.3506.4211.0252.02	Rovné	07214	72141

B. CHARAKTERISTIKA OBCE

B.1 Základní informace o obci

Místní část obce Krabčice - Rovné leží jihovýchodně od Roudnice nad Labem. Zástavba je venkovského charakteru se zemědělstvím. Jsou zde soukromí zemědělci i ZD Podřipsko se sídlem v Bechlíně, firma AGRO Měřín - chov jelenů. V Rovném jsou dále drobné průmyslové provozovny a sklady (firma SENGOR, BELUS+, atd.). Rovné se rozkládá v nadmořské výšce 250 - 280 m n.m. a je zde vodní nádrž. V katastrálním území Rovné se nachází národní kulturní památka hora Říp, dále plně náleží do CHOPAV Severočeská křída a do ochranného pásma 1. stupně a do vnitřního ochranného pásma 2. stupně studny Rovné, která se však v současnosti nevyužívá. Výrazný rozvoj se nepředpokládá, pouze mírný nárůst počtu obyvatel. Zástavba obce Krabčice a místní části obce Krabčice - Rovné tvoří jeden celek a trvale zde žije kolem 860 obyvatel.

B.2 Demografický vývoj

Bydlící obyvatelé	Počet bydlících obyvatel					
	2002	2005	2011	2018	2025	2030
trvale bydlící	444	445	455	437	421	410
přechodně bydlící	40	40	9	9	9	9
celkem	484	485	464	446	430	419

C. VODOVODY

C.1 Počet obyvatel připojených na vodovod

Počet připojených obyvatel					
2002	2005	2011	2018	2025	2030
404	409	417	446	430	419

C.2 Vodovody – popis stávajícího stavu

Místní část obce Krabčice - Rovné je zásobována ze skupinového vodovodu Roudnice nad Labem (OZ-SK.LT.010.6).

Zdrojem vody je úpravna vody Malešov odkud je voda přiváděna do vodojemu Záhořany 2x 2000 m³ (275,07/269,25). Odtud je voda přiváděna do vodojemů v Roudnici nad Labem, a to do vodojemu Hostěraz 2x 2500 m³ - nový (247,80/242,12) a 2x 650 m³ - starý (247,72/242,81). Z vodojemů Hostěraz se voda čerpá přes obec Krabčice a Rovné do vodojemu Říp 2x 150 m³ (294,54/291,06).

Zásobní síť, pokrývá celé zastavěné území obce a zásobuje 91% obyvatel. Vodovod pro Krabčice, Vesce a Rovné byl uveden do provozu v roce 1974.

Vodovod je v majetku SVS a.s., provozovatelem jsou Severočeské vodovody a kanalizace, a.s.

C.3 Vodovody – popis návrhového stavu

Do roku 2030 je navržena výměna azbestocementových potrubí za potrubí z tvárné litiny nebo PE.

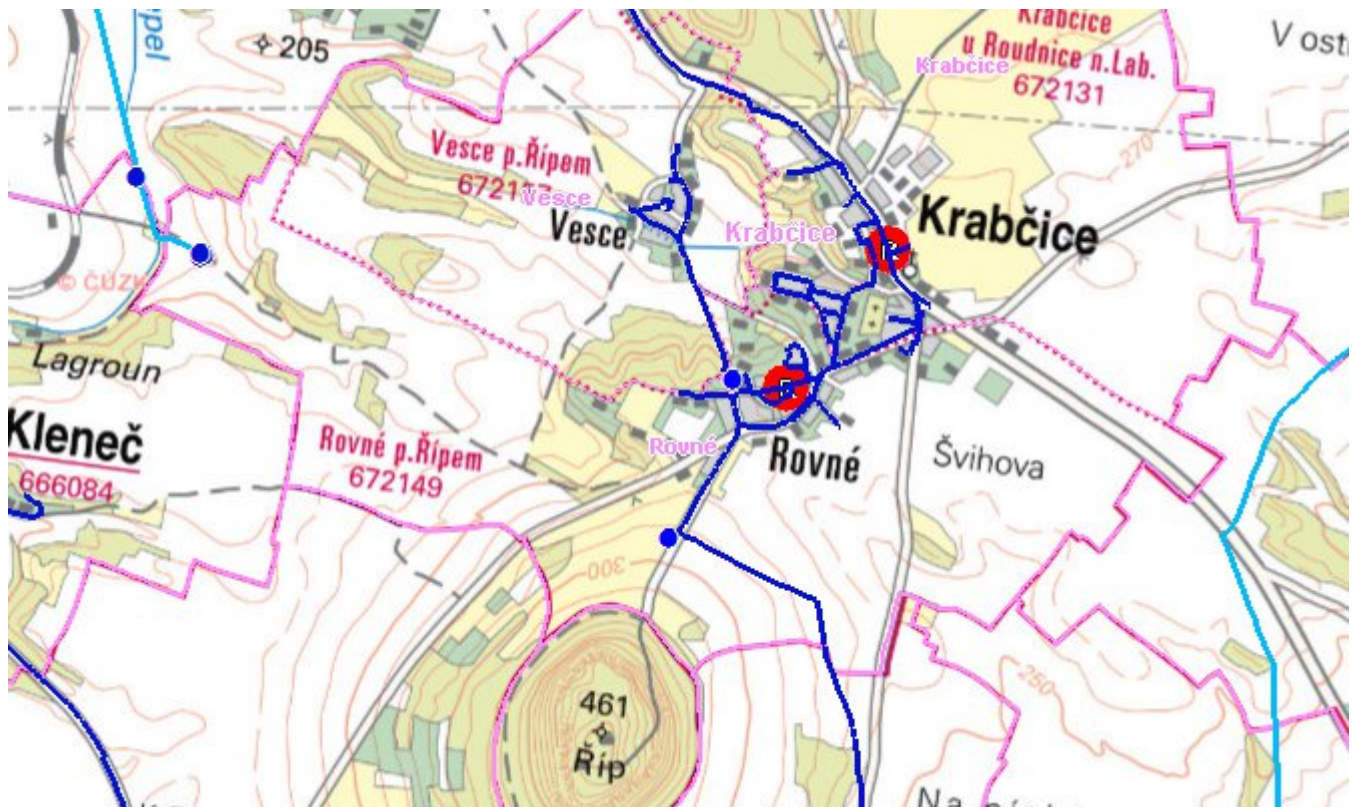
C.4 Nouzové zásobování vodou za krizové situace

Pro zajištění krizového zásobování pitnou vodou jsou vytipovány podzemní zdroje Vlastislav Kaple, Velké Žernoseky a vrty Malešov.

Nouzové zásobování **pitnou vodou** bude zajišťováno dopravou pitné vody v množství maximálně 15 l/den x obyvatel cisternami v rámci závodu Severočeské vodovody a kanalizace, a.s. Zásobení pitnou vodou bude doplňováno balenou vodou.

Nouzové zásobování **užitkovou vodou** bude zajišťováno z vodovodu pro veřejnou potřebu. Při využívání zdrojů pro zásobení užitkovou vodou se bude postupovat podle pokynů územně příslušného hygienika.

Mapa



Bodové objekty

Typ	Stav	Identifikátor	Popis	Objem	Objem - popis	Usnesení
Vodojem zemní	Stav	VDJ.LT 010/7		30	30 m3	PRVK\2021
Vodojem zemní	Stav	VDJ.LT 010/8		300	300 m3	PRVK\2021

D. KANALIZACE A ČOV

D.1 Počet obyvatel připojených na ČOV

Počet připojených obyvatel					
2002	2005	2011	2018	2025	2030
81	82	82	446	430	419

D.2 Kanalizace – popis stávajícího stavu

V obecní části Rovné pod Řípem je vybudována oddílná kanalizační síť (K-LT.013.4-S.C) z materiálu PVC v profilech 200 a 300 mm. Odpadní vody jsou gravitačně odváděny na čerpací stanici Vesce pod Řípem. Odpadní vody jsou dále přečerpávány výtlačným řadem z PVC trub DN 200 do kanalizačního systému v Roudnici nad Labem a čištěny na ČOV Roudnice.

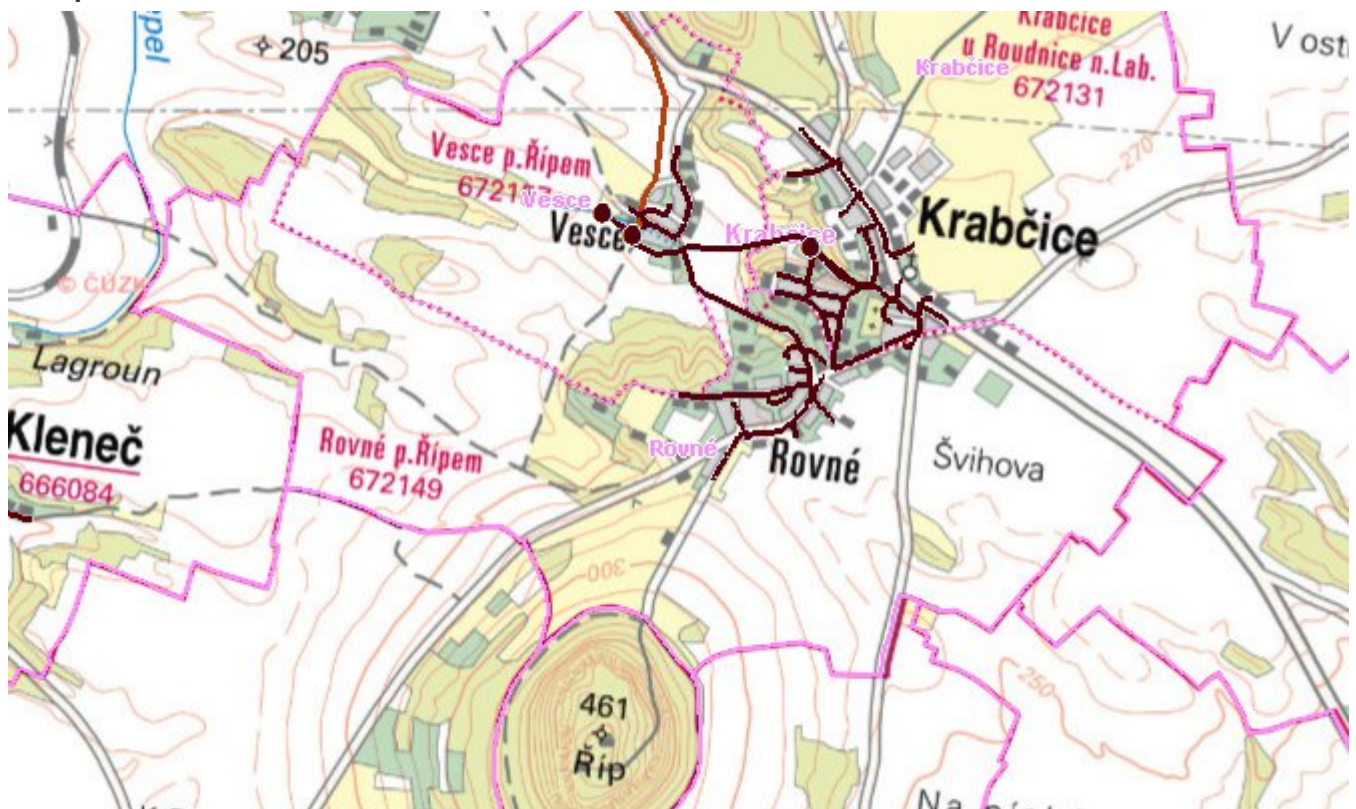
Vlastníkem kanalizace je Severočeská vodárenská společnost a.s. a provozovatelem jsou Severočeské vodovody a kanalizace a.s.

Dešťové vody jsou odváděny pomocí příkopů, struh a propustků do recipientů a nebo jsou vsakovány do terénu. V obci je pouze jedna stoka dešťové kanalizace, sloužící zároveň jako odtok z rybníčku na návsi. Zaústěna je do strouhy, která ústí do Čepele. Její stáří se nepodařilo zjistit. Je v dobrém stavu, vyhovujícího spádu, téměř nezanesená. Patří do majetku obce Krabčice.

D.3 Kanalizace – popis návrhového stavu

Systém kanalizace není v plánu v budoucnu měnit.

Mapa



Bodové objekty

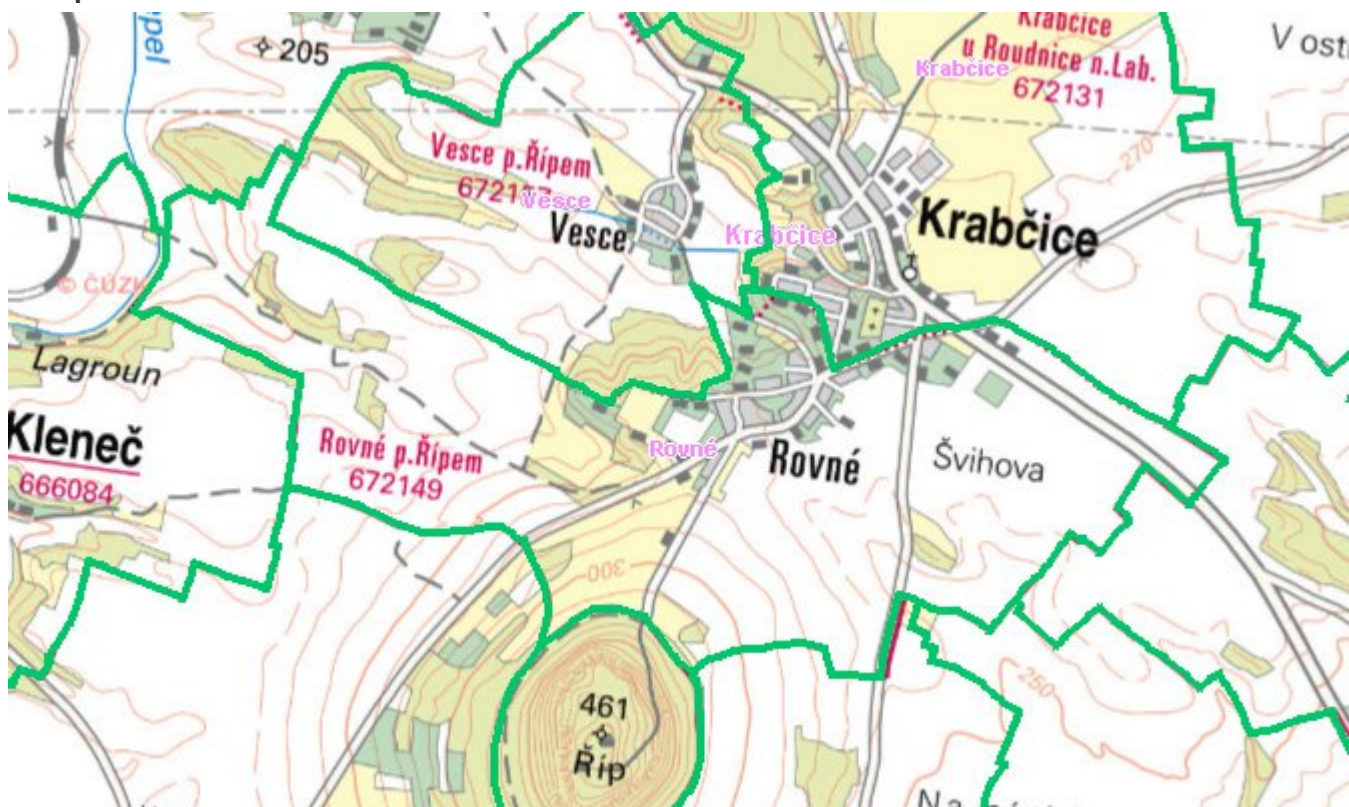
Ke kartě nejsou přiřazeny žádné bodové objekty typu kanalizace

E. EKONOMICKÁ ČÁST

Předpokládané investiční náklady v letech 2018 - 2030 [tis. Kč]

Typ investice		
Vodovody	Kanalizace	Celkem
10 200,0	0,0	10 200,0

Mapa



F. VODOPRÁVNÍ ROZHODNUTÍ

Vodoprávní úřad	ČJ	Popis rozhodnutí	Výroky	Datum vydání	Soubory
-----------------	----	------------------	--------	--------------	---------