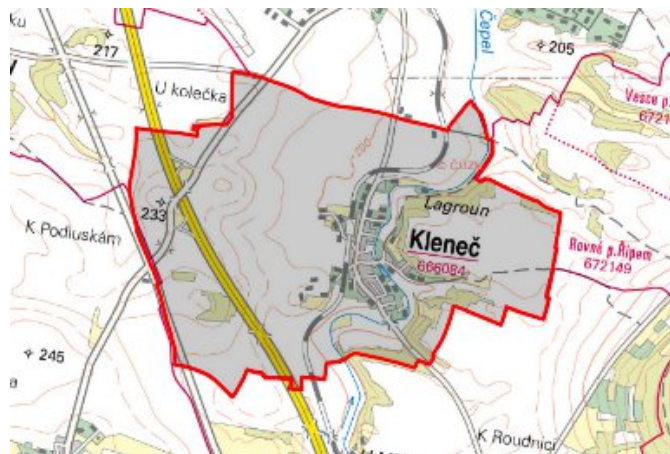


Kleneč - CZ042.3506.4211.0250.01 - návrhový stav k připomínkám 2022

A. OBEC

Kleneč

Číslo obce PRVKUK	0250
Kód obce PRVKUK	CZ042.3506.4211.0250
Kód obce	565032
Číslo ORP (ČSÚ) Název ORP	841 (4211) Roudnice nad Labem



Členění obce

Úplný kód části obce PRVKUK	Název části obce	Kód části obce PRVKUK	Kód části obce RÚIAN
CZ042.3506.4211.0250.01	Kleneč	06608	66087

B. CHARAKTERISTIKA OBCE

B.1 Základní informace o obci

Obec Kleneč leží jižně od Roudnice nad Labem u úpatí hory Říp. Zástavba je poměrně soustředěná, venkovského charakteru se zemědělstvím (ZD Vražkov). Obec se rozkládá v nadmořské výšce 192 – 205 m n.m., zástavbou protéká potok Čepel a je zde požární nádrž a rybník. Svým územím plně zasahuje do CHOPAV Severočeská křída a do ochranného pásma 2. stupně podzemních vodních zdrojů pro skupinový vodovod Roudnice nad Labem. Nepředpokládá se výrazný rozvoj obce, pouze mírný nárůst počtu obyvatel. Z Kleneče se stává předměstí Roudnice nad Labem. Byl zaznamenán úbytek vody ve studních.

B.2 Demografický vývoj

Bydlící obyvatelé	Počet bydlících obyvatel					
	2002	2005	2011	2018	2025	2030
trvale bydlící	398	421	464	490	532	563
přechodně bydlící	70	70	76	89	72	60
celkem	468	491	540	579	604	623

C. VODOVODY

C.1 Počet obyvatel připojených na vodovod

Počet připojených obyvatel					
2002	2005	2011	2018	2025	2030
398	421	460	534	576	607

C.2 Vodovody – popis stávajícího stavu

Kloneč je zásobována ze skupinový vodovod Roudnice nad Labem (OZ-SK.LT.010). Zdrojem vody je úpravna vody Malešov odkud je voda přiváděna do vodojemu Zahořany 2 x 2000 m³ (275,07/269,25). Odtud je voda přiváděna do vodojemů v Roudnici nad Labem, a to do vodojemu Hostěraz 2x 2500 m³ - nový (247,80/242,12) a 2x 650 m³ - starý (247,72/242,81).

Obec Kloneč je připojena na skupinový vodovod přívodním řadem LT 150 z rozvodné sítě v Roudnici nad Labem. Zásobní síť pokrývá celé zastavěné území obce a zásobuje většinu obyvatel.

Vodovod je v majetku SVS a.s., provozovatelem jsou Severočeské vodovody a kanalizace, a.s. Část vodovodu je v majetku a provozu obce Kloneč, v roce 2021 se předpokládá předání do majetku SVS a.s. a provozu SČVK a.s.

C.3 Vodovody – popis návrhového stavu

Systém zásobení obce Kloneč se nebude v budoucnosti měnit.

S ohledem na vysoký podíl vody nefakturované a specifické úniky vody z potrubí se v obci Kloneč předpokládá do roku 2030 provedení opatření, která povedou ke snížení podílu vody nefakturované na celkové spotřebě vody. Před rozhodnutím o přípravě rekonstrukce bude nutné posoudit příčiny vyšších hodnot vody nefakturované a prověřit technický a provozní stav rozvodné sítě a případně navrhnout rekonstrukci rozvodné sítě. Objem investičních nákladů, který je potřebný na realizaci těchto opatření je vyjádřen formou návrhu rekonstrukce rozvodné sítě v obci.

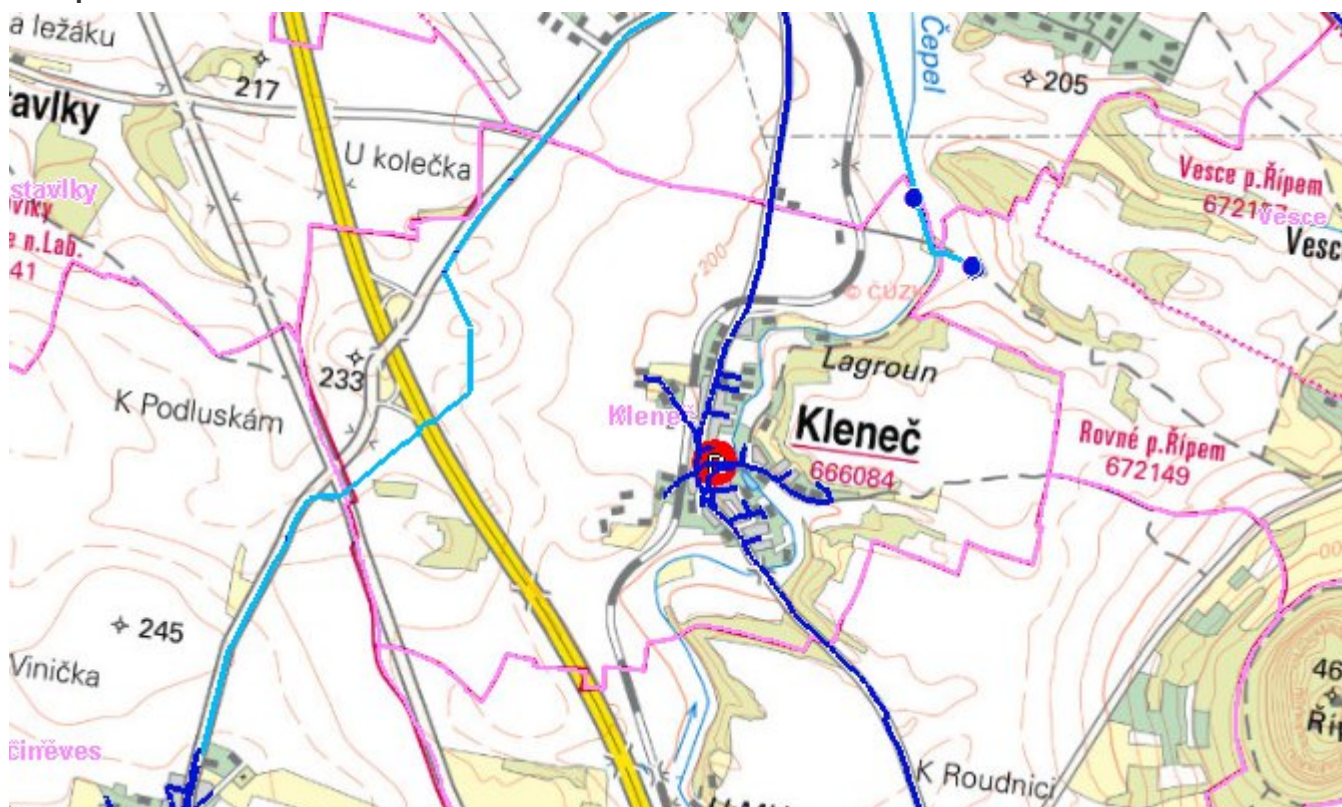
C.4 Nouzové zásobování vodou za krizové situace

Pro zajištění krizového zásobování pitnou vodou jsou vytipovány podzemní zdroje Vlastislav Kaple, Velké Žernoseky a vrty Malešov.

Nouzové zásobování **pitnou vodou** bude zajišťováno dopravou pitné vody v množství maximálně 15 l/den×obyvatele cisternami v rámci závodu Severočeské vodovody a kanalizace, a.s. Zásobení pitnou vodou bude doplňováno balenou vodou.

Nouzové zásobování **užitkovou vodou** bude zajišťováno z vodovodu pro veřejnou potřebu. Při využívání zdrojů pro zásobení užitkovou vodou se bude postupovat podle pokynů územně příslušného hygienika.

Mapa



Bodové objekty

Ke kartě nejsou přiřazeny žádné bodové objekty typu vodovod

D. KANALIZACE A ČOV

D.1 Počet obyvatel připojených na ČOV

Počet připojených obyvatel					
2002	2005	2011	2018	2025	2030
0	0	0	421	458	484

D.2 Kanalizace – popis stávajícího stavu

V obci je oddílná gravitační kanalizace s přečerpáváním. Gravitační kanalizace je z materiálu PVC 250 mm. V jihovýchodní části obce jsou odpadní vody svedeny do ČSOV Kleneč. Odtud jsou odpadní vody čerpány do gravitačního systému, do kterého jsou přičerpávány odpadní vody ještě ze tří čerpacích stanic v severozápadní části obce. Tento gravitační systém je zaústěn do poslední čerpací stanice. Ta odvádí vody výtlakem PVC 100 mm do kanalizačního systému Roudnice nad Labem. Do gravitační kanalizace je zaústěno 110 m kanalizace PVC 250 mm a část kanalizace Kleneč - horní. V současnosti je na kanalizační síť napojeno 86% obyvatel.

Majitelem kanalizace je SVS a.s. a provozovatelem SČVK a.s., pouze ČSOV Kleneč 4 a její výtlak jsou v majetku a provozu obce, v roce 2021 by mělo jít k předání majetku SVS a.s. a provozu SČVK a.s.

V obci je několik stok dešťové kanalizace (4 samostatné stoky s vyústěním do potoka), do kterých jsou zaústěny i přepady od septiků. Stoky jsou různého stáří, nejstarší pochází pravděpodobně z první republiky. Jsou převážně z betonových trub DN 300 - 600, v horším stavu, částečně zanesené. Několik šachet je poškozených. Odpadní vody z kanalizace jsou vypouštěny bez čištění do Čepele.

D.3 Kanalizace – popis návrhového stavu

Systém kanalizace se nebude do roku 2030 měnit.

Mapa



Bodové objekty

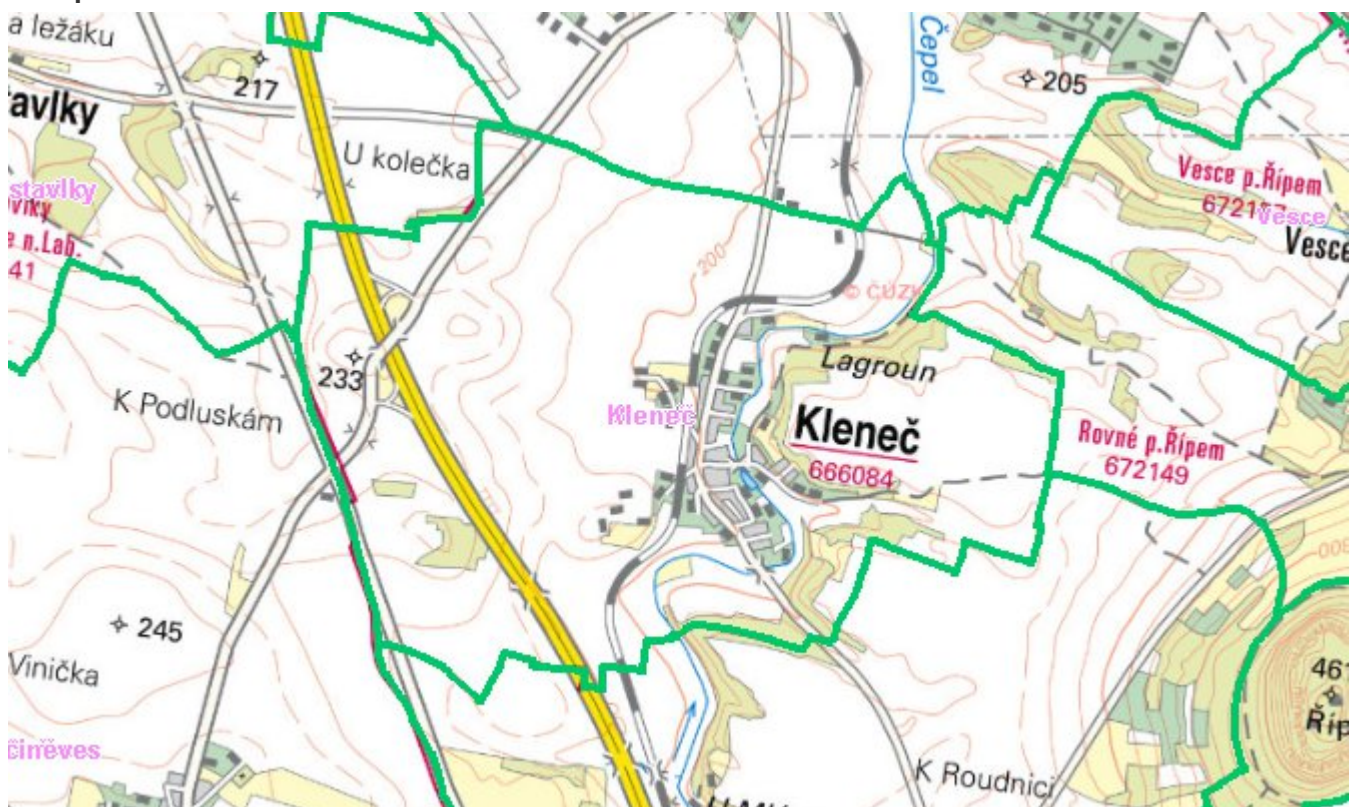
Typ	Stav	Identifikátor	Popis	Kapacita	Kapacita - popis	Usnesení
Čerpací stanice	Stav		ČSOV Kleneč 3			PRVK\2021
Čerpací stanice	Stav		ČSOV Kleneč 2			PRVK\2021
Čerpací stanice	Stav		ČSOV Kleneč 1			PRVK\2021
Čerpací stanice	Stav		ČSOV Kleneč			PRVK\2021

E. EKONOMICKÁ ČÁST

Předpokládané investiční náklady v letech 2018 - 2030 [tis. Kč]

Typ investice		
Vodovody	Kanalizace	Celkem
10 478,0	0,0	10 478,0

Mapa



F. VODOPRÁVNÍ ROZHODNUTÍ

Vodoprávní úřad	ČJ	Popis rozhodnutí	Výroky	Datum vydání	Soubory
-----------------	----	------------------	--------	--------------	---------