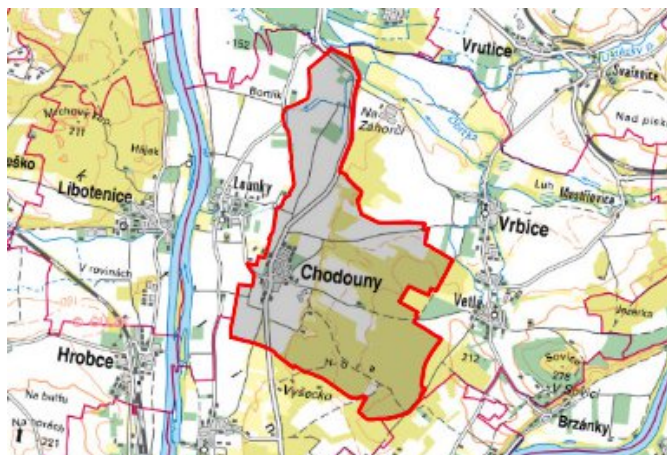


# Chodouny - CZ042.3506.4211.0249.01

## A. OBEC

### Chodouny

<b>Číslo obce PRVKUK</b>	0249
<b>Kód obce PRVKUK</b>	CZ042.3506.4211.0249
<b>Kód obce</b>	564923
<b>Číslo ORP (ČSÚ)</b> <b>Název ORP</b>	841 (4211) Roudnice nad Labem



### Členění obce

<b>Úplný kód části obce PRVKUK</b>	<b>Název části obce</b>	<b>Kód části obce PRVKUK</b>	<b>Kód části obce RÚIAN</b>
CZ042.3506.4211.0249.01	Chodouny	05212	52124

## B. CHARAKTERISTIKA OBCE

### B.1 Základní informace o obci

Obec Chodouny leží severně od Roudnice na Labem. Zástavba je poměrně soustředěná, venkovského charakteru se zemědělstvím. Obec se rozkládá v nadmořské výšce 150 - 156 m n.m., náleží do povodí řeky Labe, jsou zde závlahové trubní řady. Svým územím Chodouny plně zasahují do CHOPAV Severočeská křída. V celém katastru obce Chodouny jsou vedeny závlahové trubní řady majitele VLTAVA VII Lounky. Pracovní příležitosti jsou v sousedních městech Roudnice nad Labem a Litoměřice, část občanů dojíždí i do Prahy. Průměrný věk obyvatel je 42 let. Předpokládá se výrazný rozvoj obce a nárůst obyvatel s ohledem na dobrou dopravní obslužnost a vybavenost obce. Obec vydala územní plán v roce 2014, který byl novelizován Změnou č.1 z října 2018. Ve schváleném územním plánu jsou vymezeny plochy pro bydlení. Dle informací občanů došlo k poklesu hladiny vod ve studních.

## B.2 Demografický vývoj

Bydlící obyvatelé	Počet bydlících obyvatel					
	2002	2005	2011	2018	2025	2030
trvale bydlící	286	286	306	300	372	425
přechodně bydlící	53	50	10	10	10	10
<b>celkem</b>	<b>339</b>	<b>336</b>	<b>316</b>	<b>310</b>	<b>382</b>	<b>435</b>

## C. VODOVODY

### C.1 Počet obyvatel připojených na vodovod

Počet připojených obyvatel					
2002	2005	2011	2018	2025	2030
286	286	286	199	304	403

### C.2 Vodovody – popis stávajícího stavu

Obec Chodouny je zásobována z oblastního vodovodu Žernoseky (OZ-M-LT.048). Na vodovodním přivaděči DN 350 z oblastního vodojemu Zahořany 2x 2000 m<sup>3</sup> (275,07/269,25) do hlavního vodojemu skupinového vodovodu Roudnice nad Labem Hostěraz nový a starý 5000 + 1300 m<sup>3</sup> (247,80/242,12) je vysazená samostatná odbočka pro obec Chodouny.

Přívodní řád pro Chodouny je z potrubí PVC 150 s osazením redukce tlaku, za odběrným místem. Vodovod je v majetku SVS a.s., provozovatelem jsou Severočeské vodovody a kanalizace, a.s.

### C.3 Vodovody – popis návrhového stavu

V souladu s územním plánem navrhujeme rozšíření vodovodní sítě pro plánovanou zástavbu.

S ohledem na vysoký podíl vody nefakturované a specifické úniky vody z potrubí se v obci Chodouny předpokládá do roku 2030 provedení opatření, která povedou ke snížení podílu vody nefakturované na celkové spotřebě vody. Před rozhodnutím o přípravě rekonstrukce bude nutné posoudit příčiny vyšších hodnot vody nefakturované a prověřit technický a provozní stav rozvodné sítě a případně navrhnout rekonstrukci rozvodné sítě. Objem investičních nákladů, který je potřebný na realizaci těchto opatření je vyjádřen formou návrhu rekonstrukce rozvodné sítě v obci.

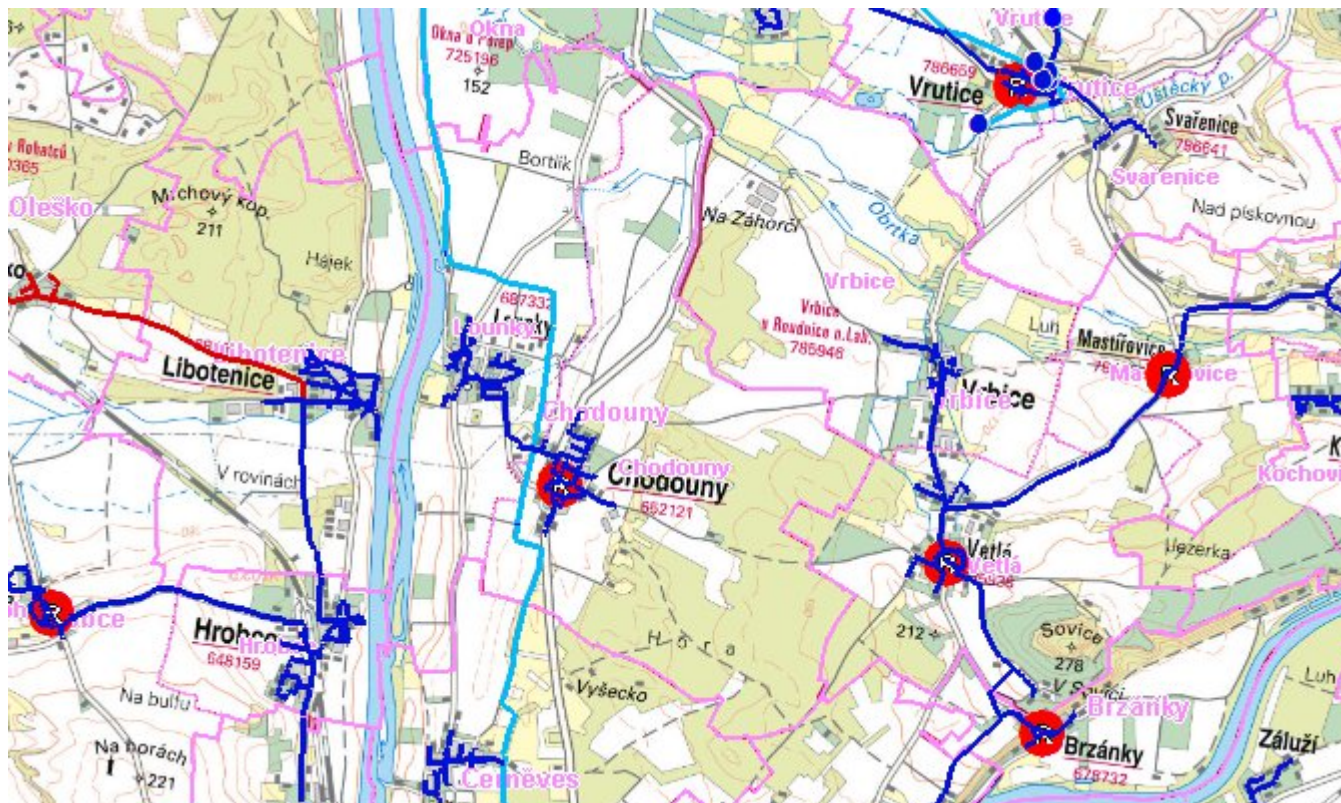
## C.4 Nouzové zásobování vodou za krizové situace

Pro zajištění krizového zásobování pitnou vodou jsou vytipovány podzemní zdroje Vlastislav Kaple, Velké Žernoseky a vrty Malešov.

Nouzové zásobování **pitnou vodou** bude zajišťováno dopravou pitné vody v množství maximálně 15 l/den×obyvatele cisternami v rámci závodu Severočeské vodovody a kanalizace, a.s. Zásobení pitnou vodou bude doplňováno balenou vodou.

Nouzové zásobování **užitkovou vodou** bude zajišťováno z vodovodu pro veřejnou potřebu. Při využívání zdrojů pro zásobení užitkovou vodou se bude postupovat podle pokynů územně příslušného hygienika.

### Mapa



### Bodové objekty

Ke kartě nejsou přiřazeny žádné bodové objekty typu vodovod

## D. KANALIZACE A ČOV

### D.1 Počet obyvatel připojených na ČOV

Počet připojených obyvatel					
2002	2005	2011	2018	2025	2030
123	123	286	295	364	413

## D.2 Kanalizace – popis stávajícího stavu

V obci Chodouny je vybudována splašková podtlaková kanalizační síť (K-LT.008.2-S.C). Na stokovou síť je napojeno 95% obyvatel. Dnes jsou odpadní vody dopravovány podtlakovou soustavou z PVC trub DN 100 a 150 do podtlakové stanice, umístěné společně s čistírnou odpadních vod na břehu Labe v Lounkách. Do podtlakových jímek je splašková voda přiváděna gravitačně potrubím DN 300 z trub PVC. Kanalizační síť Chodouny i ČOV Lounky je v majetku Severočeské vodárenské společnosti, a.s. a provozovatelem jsou Severočeské vodovody a kanalizace, a.s.

Splaškové vody od trvale žijících obyvatel nenapojených na kanalizační síť jsou zachycovány v septicích (2%) s přepady zasakujícími do terénu a v bezodtokových jímkách (3%).

Dešťové vody jsou odváděny hlavně pomocí příkopů, struh a propustků a jsou vsakovány do terénu. V části obce je asi 250 m dlouhá dešťová kanalizace.

## D.3 Kanalizace – popis návrhového stavu

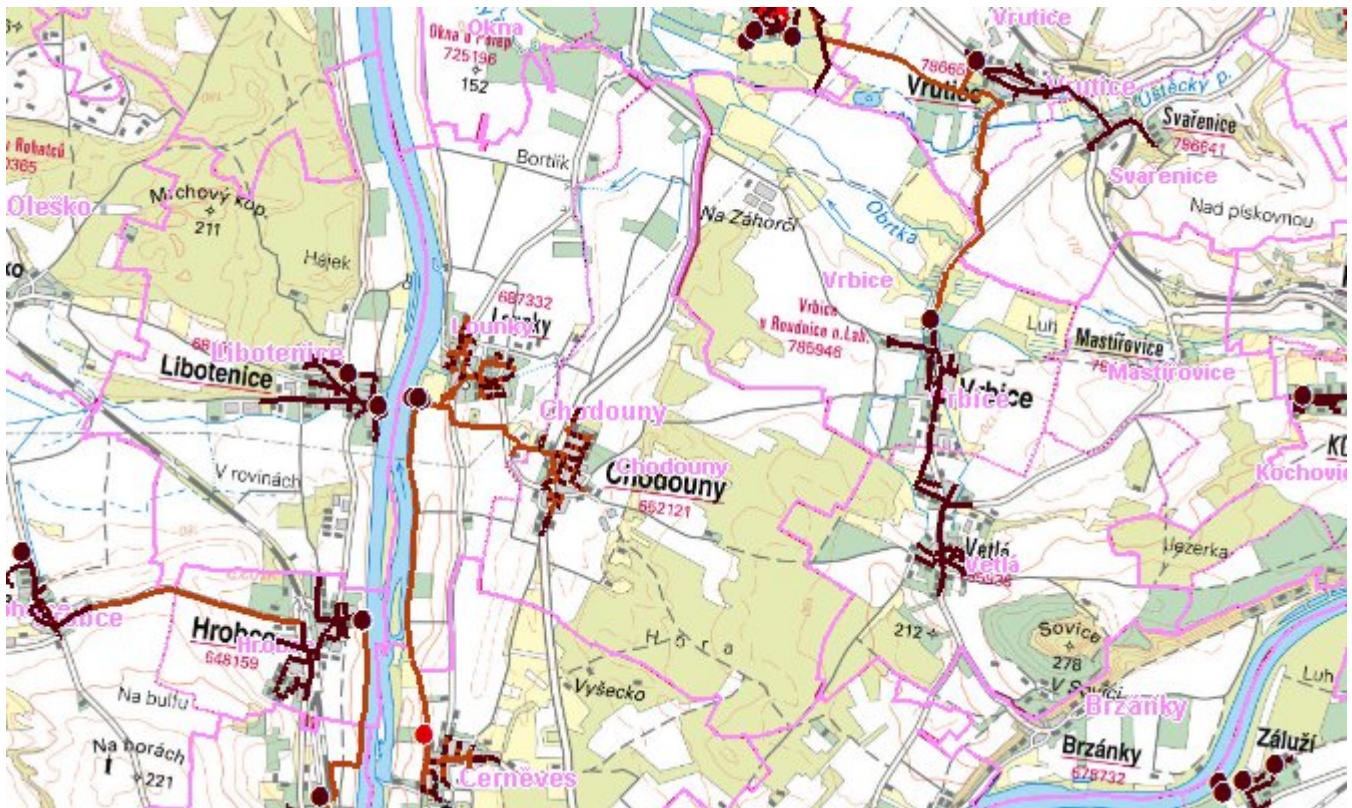
Na základě zpracované studie, která řeší výhledový odkanalizování obce Chodouny a Černěves byla zjištěna nedostatečná kapacita ČOV v Lounkách. Studie navrhuje dvě varianty řešící výhledové napojení stávajících a nových obyvatel.

V rámci varianty 1a je řešena nová ČOV v obci Černěves, která zajistí dostatečnou kapacitu ČOV Lounky pro výhledový rozvoj obce Chodouny a dále změny na stávající kanalizační síti v podobě přerušení stávajícího podtlakového řadu v areálu ČOV a jeho přesměrování do Chodoun.

Varianta 1b uvažuje se zvýšením kapacity stávající ČOV Lounky z 900 EO na 1250 EO a její technické změny v technologii.

Po realizaci návrhu a po napojení obyvatel na podtlakovou kanalizaci budou odstaveny stávající septiky a bezodtokové jímky.

## Mapa



## Bodové objekty

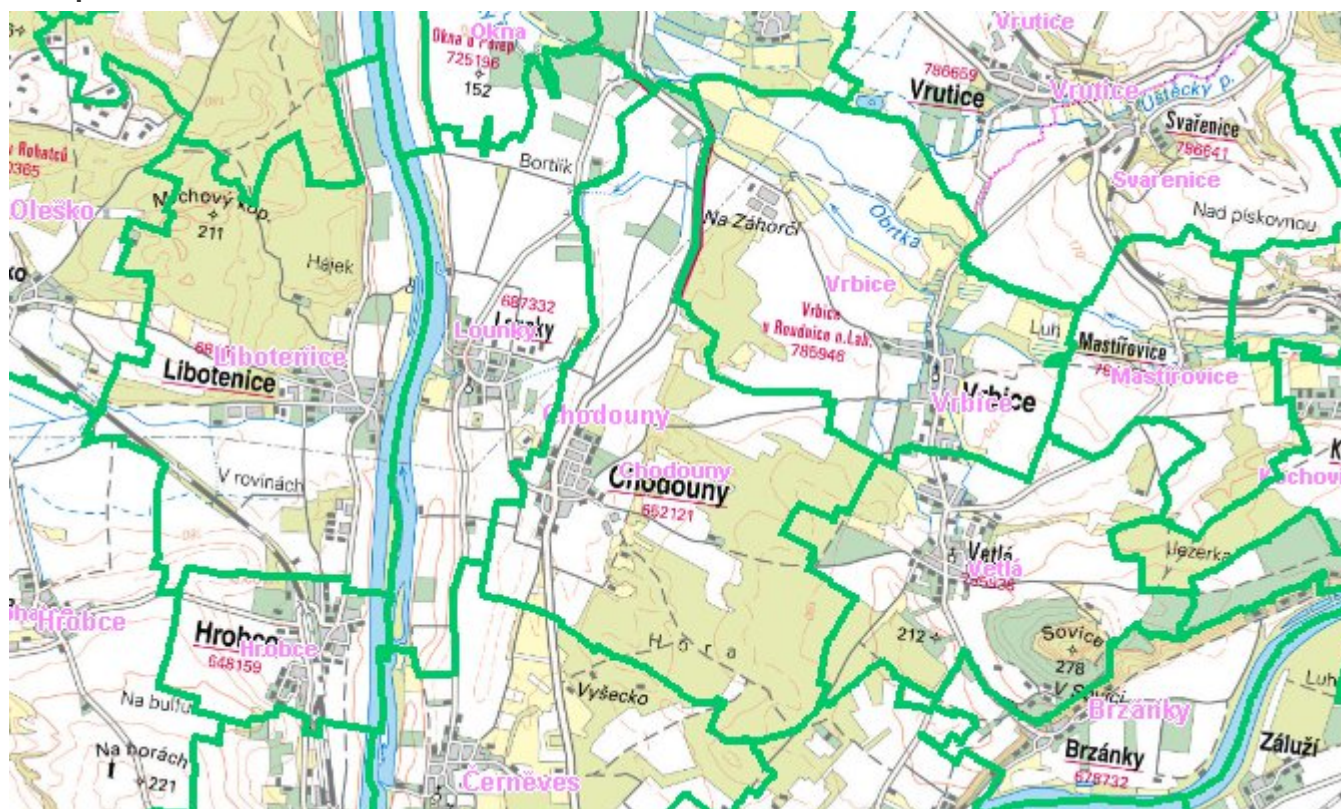
Ke kartě nejsou přiřazeny žádné bodové objekty typu kanalizace

## E. EKONOMICKÁ ČÁST

Předpokládané investiční náklady v letech 2018 - 2030 [tis. Kč]

Typ investice		
Vodovody	Kanalizace	Celkem
8 500,0	0,0	8 500,0

# Mapa



## F. VODOPRÁVNÍ ROZHODNUTÍ

Vodoprávní úřad	ČJ	Popis rozhodnutí	Výroky	Datum vydání	Soubory
-----------------	----	------------------	--------	--------------	---------