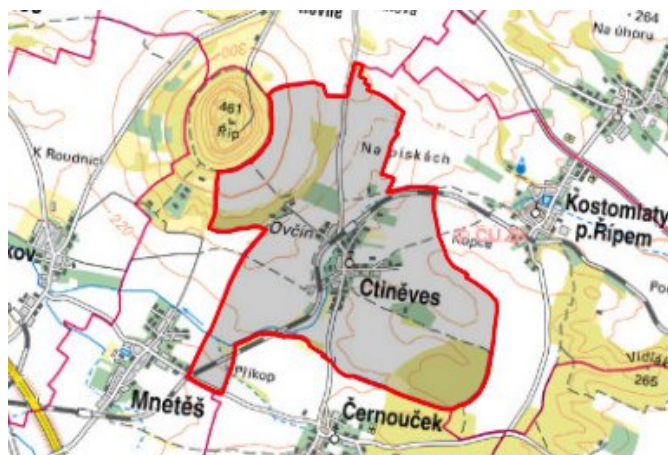


Ctiněves - CZ042.3506.4211.0241.01

A. OBEC

Ctiněves

Číslo obce PRVKUK	0241
Kód obce PRVKUK	CZ042.3506.4211.0241
Kód obce	564672
Číslo ORP (ČSÚ) Název ORP	841 (4211) Roudnice nad Labem



Členění obce

Úplný kód části obce PRVKUK	Název části obce	Kód části obce PRVKUK	Kód části obce RÚIAN
CZ042.3506.4211.0241.01	Ctiněves	01806	18066

B. CHARAKTERISTIKA OBCE

B.1 Základní informace o obci

Obec Ctiněves se nachází v krajinném celku v jižní části okresu Litoměřice, nazývaném Podřipsko. Na západě sousedí s obcí Mnetěš, na jejímž katastru je celý masiv hory Říp. Jedná se o obec do 260 trvale žijících obyvatel, se 70 objekty využívanými pro rodinnou rekreaci. Zástavba je poměrně soustředěná, venkovského charakteru s historickým jádrem a přírodním prostředím Podřipska. Obec se rozkládá v nadmořské výšce 228 - 250 m n.m., zástavbou protéká Vražkovský potok, je zde vodní nádrž. Svým územím Ctiněves plně zasahuje do CHOPAV Severočeská křída a do ochranného pásma vodního zdroje. Nepředpokládá se výrazný rozvoj obce, pouze narůst počtu obyvatel. Je plánována výstavba cca 30 rodinných domků.

B.2 Demografický vývoj

Bydlící obyvatelé	Počet bydlících obyvatel					
	2002	2005	2011	2018	2025	2030
trvale bydlící	258	290	345	400	-	-
přechodně bydlící	210	210	210	210	-	-
celkem	468	500	555	610	-	-

C. VODOVODY

C.1 Počet obyvatel připojených na vodovod

Počet připojených obyvatel					
2002	2005	2011	2018	2025	2030
232	264	320	380	-	-

C.2 Vodovody – popis stávajícího stavu

Ctiněves je zásobována z oblastního vodovodu Žernoseky skupinový vodovod Roudnice nad Labem (OZ-SK-LT.010.3), jeho provozní části Podřipsko. Vodovod Podřipsko zásobuje: Krabčice, Rovné, Vesce, Ctiněves, Černouček a Horní Beřkovice. Pro jmenované lokality je voda z vodojemu Hostěraz 2x 650 m³ (247,72/242,81) čerpána výtlačným řadem z litiny DN 150 do místních vodojemů.

Ctiněves náleží do vodovodního tlakového pásma vodojemu Říp 2x 150 m³ (294,54/291,06). Z vodojemu Říp vede přes Ctiněves příváděcí řad do vodojemu Horní Beřkovice. Na tento hlavní řad je napojena vodovodní síť pro obec. Zásobní síť pokrývá celé zastavěné území obce, zásobuje 90% obyvatel. Vodovod je v majetku SVS a.s., provozovatelem jsou Severočeské vodovody a kanalizace, a.s.

C.3 Vodovody – popis návrhového stavu

Systém zásobení Ctiněvsi se nebude v budoucnosti měnit.

Je nutné provést výměnu všech azbestocementových řadů.

Z důvodu stáří potrubí navrhujeme rekonstrukci vodovodní sítě.

V souladu s územním plánem navrhujeme rozšíření vodovodní sítě pro plánovanou zástavbu v rámci PRVKUK až po roce 2015.

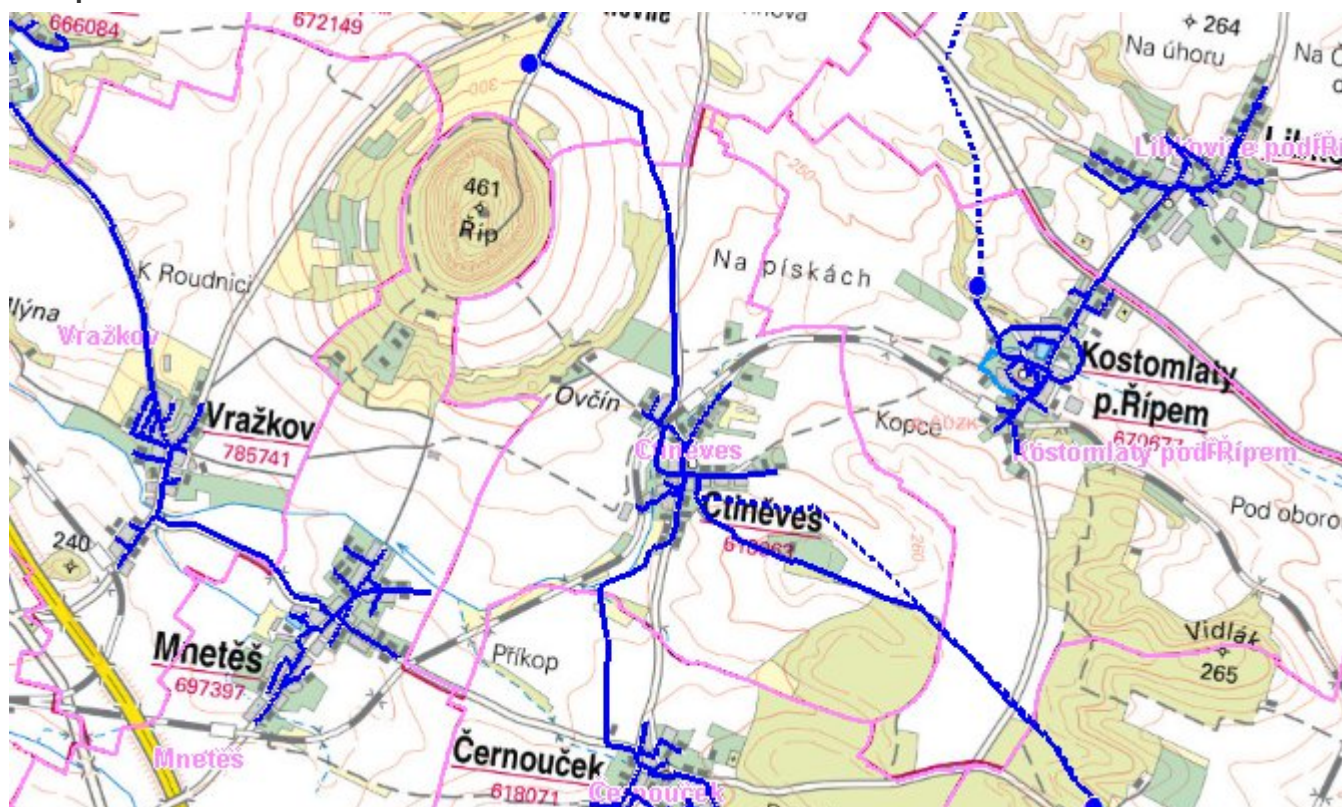
C.4 Nouzové zásobování vodou za krizové situace

Pro zajištění krizového zásobování pitnou vodou jsou vytipovány podzemní zdroje Vlastislav Kaple, Velké Žernoseky a vrty Malešov.

Nouzové zásobování **pitnou vodou** bude zajišťováno dopravou pitné vody v množství maximálně 15 l/den×obyvatele cisternami v rámci závodu Severočeské vodovody a kanalizace, a.s. Zásobení pitnou vodou bude doplňováno balenou vodou.

Nouzové zásobování **užitkovou vodou** bude zajišťováno z vodovodu pro veřejnou potřebu. Při využívání zdrojů pro zásobení užitkovou vodou se bude postupovat podle pokynů územně příslušného hygienika.

Mapa



Bodové objekty

Ke kartě nejsou přiřazeny žádné bodové objekty typu vodovod

D. KANALIZACE A ČOV

D.1 Počet obyvatel připojených na ČOV

Počet připojených obyvatel					
2002	2005	2011	2018	2025	2030
0	0	0	400	-	-

D.2 Kanalizace – popis stávajícího stavu

V obci Ctiněves není v současnosti vybudovaný systém veřejné kanalizace. Splaškové vody od obyvatel i rekreatantů jsou zachycovány v bezodtokových jímkách (44%), odkud se vyváží na zemědělsky využívané pozemky nebo v septických s přepady vyústěnými do povrchových vod (36%) a nebo zasakujícími do terénu (20%).

Dešťové vody jsou odváděny pomocí příkopů, struh a propustků do místní vodoteče a vsakovány do terénu.

D.3 Kanalizace – popis návrhového stavu

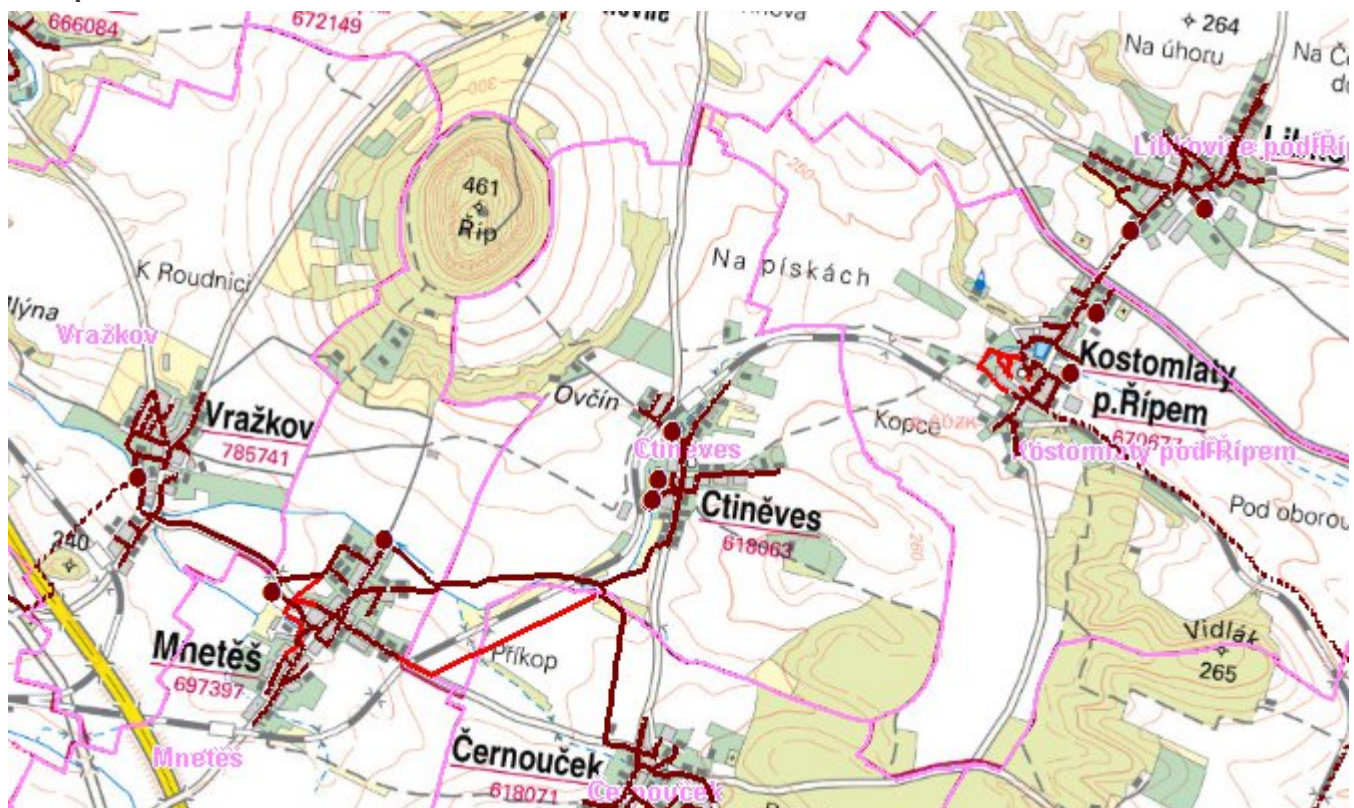
V obci Ctiněves je uvažováno s výstavbou nové kanalizační sítě. Oddílná splašková kanalizace v celkové délce 2,986 km bude vybudována z plastových kanalizačních trub profilu DN 300.

Součástí kanalizační sítě jsou 3 čerpací stanice, ČS (Q 2,6 l/s, H 15 m) s výtlakem DN 80 z tlakového PVC délky 0,153 km, ČS (Q 2,6 l/s, H 10 m) s výtlakem DN 80 z tlakového PVC délky 0,187 km, ČS (Q 2,6 l/s, H 26 m) s výtlakem DN 80 z tlakového PVC délky 0,055 km.

Odpadní vody budou společně s obcí Černouček odváděny kmenovou stokou DN 300 délky 1,250 km přes kanalizační sítě obcí Mnetěš a Vražkov do kanalizační sítě obce Straškov a odtud pak k likvidaci na centrální čistírně Straškov.

Po uvedení kanalizace do provozu bude nutné zajistit odstavení stávajících septiků a bezodtokových jímek.

Mapa



Bodové objekty

Typ	Stav	Identifikátor	Popis	Kapacita	Kapacita - popis	Usnesení
Čerpací stanice	Stav		Ctiněves 3 čp.10			PRVK/2020
Čerpací stanice	Stav		Ctiněves 1 čp.75			PRVK/2020
Čerpací stanice	Stav		Ctiněves 2 u trati			PRVK/2020
Výústní objekt	Stav					PRVK/2020
Výústní objekt	Stav					PRVK/2020

E. EKONOMICKÁ ČÁST

Předpokládané investiční náklady v letech 2018 - 2030 [tis. Kč]

Typ investice		
Vodovody	Kanalizace	Celkem
0,0	0,0	0,0

Mapa

