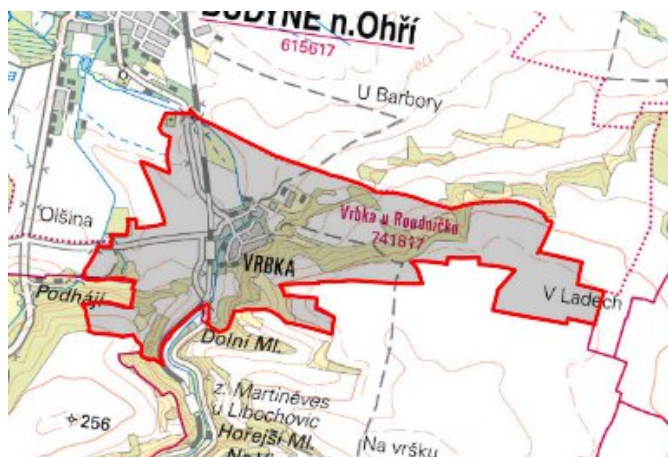


# Budyně nad Ohří - CZ042.3506.4211.0240.07

## A. OBEC

### Budyně nad Ohří

Číslo obce PRVKUK	0240
Kód obce PRVKUK	CZ042.3506.4211.0240
Kód obce	564656
Číslo ORP (ČSÚ) Název ORP	841 (4211) Roudnice nad Labem



### Členění obce

Úplný kód části obce PRVKUK	Název části obce	Kód části obce PRVKUK	Kód části obce RÚIAN
CZ042.3506.4211.0240.07	Vrbka	14181	141810

## B. CHARAKTERISTIKA OBCE

### B.1 Základní informace o obci

Místní část obce Budyně nad Ohří - Vrbka leží jižně od Budyně nad Ohří. Trvale zde žije do 100 obyvatel, 29 objektů je využíváno pro rodinnou rekreaci. Předpokládá se pouze mírný nárůst obyvatel. Zástavba je poměrně soustředěná, venkovského charakteru v lesnatém kraji. Je zde drobné zemědělství a závod ZEPOS Radovesice. Vrbka se rozkládá v nadmořské výšce 164 - 190 m n.m., zástavbou protéká Mšenský potok. Svým územím zasahuje do CHOPAV Severočeská křída a ochranného pásma přírodních léčivých zdrojů Mšené - lázně I. a II. stupně. Nepředpokládá se výrazný rozvoj.

## B.2 Demografický vývoj

Bydlící obyvatelé	Počet bydlících obyvatel					
	2002	2005	2011	2018	2025	2030
trvale bydlící	92	96	103	110	-	-
přechodně bydlící	65	67	71	75	-	-
<b>celkem</b>	<b>157</b>	<b>163</b>	<b>174</b>	<b>185</b>	-	-

## C. VODOVODY

### C.1 Počet obyvatel připojených na vodovod

Počet připojených obyvatel					
2002	2005	2011	2018	2025	2030
83	87	93	99	-	-

### C.2 Vodovody – popis stávajícího stavu

Místní část obce Budyně nad Ohří - Vrbka je napojena na skupinový vodovod Libochovice (SK-LT.017.13). Hlavní zdroj je převážně ÚV Brníkov. Skupinový vodovod Libochovice provozní část Budyně nad Ohří zásobuje: Roudníček, Kostelec nad Ohří, Budyni nad Ohří, Vrbku a Písty. Jmenované sídelní lokality náleží do vodovodního tlakového pásma vodojemu Roudníček 2x 400 m<sup>3</sup> (227,30/223,17). Z veřejného vodovodu je zásobeno 90% obyvatel.

Vodovod je v majetku SVS a.s. a provozovatelem jsou Severočeské vodovody a kanalizace a.s.

### C.3 Vodovody – popis návrhového stavu

Systém zásobení Vrbky se nebude v budoucnosti měnit.

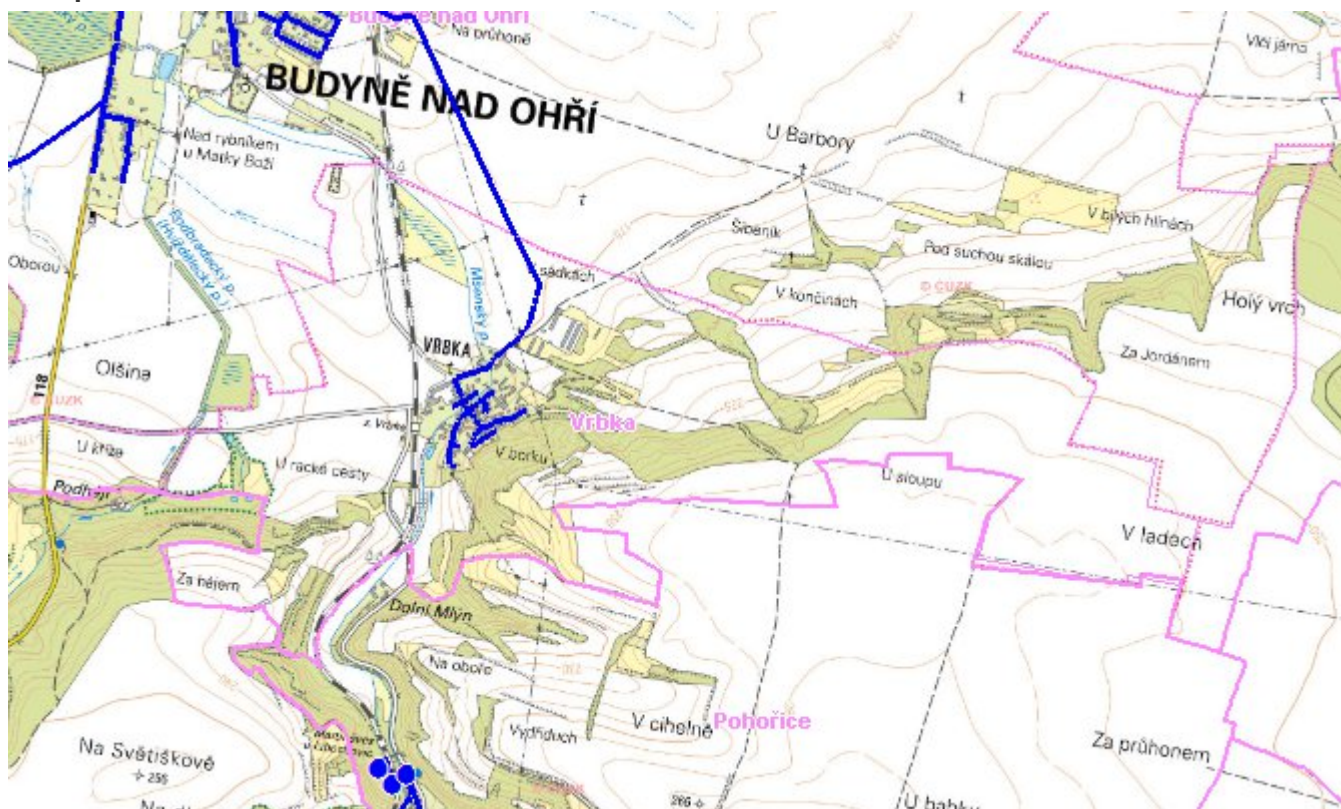
### C.4 Nouzové zásobování vodou za krizové situace

Pro zajištění krizového zásobování pitnou vodou jsou vytipovány podzemní zdroje Vlastislav Kaple, Velké Žernoseky a vrty Malešov.

Nouzové zásobování **pitnou vodou** bude zajišťováno dopravou pitné vody v množství maximálně 15 l/den×obyvatele cisternami v rámci závodu Severočeské vodovody a kanalizace, a.s. Zásobení pitnou vodou bude doplňováno balenou vodou.

Nouzové zásobování **užitkovou vodou** bude zajišťováno z vodovodu pro veřejnou potřebu. Při využívání zdrojů pro zásobení užitkovou vodou se bude postupovat podle pokynů územně příslušného hygienika.

## Mapa



## Bodové objekty

Ke kartě nejsou přiřazeny žádné bodové objekty typu vodovod

## D. KANALIZACE A ČOV

### D.1 Počet obyvatel připojených na ČOV

Počet připojených obyvatel					
2002	2005	2011	2018	2025	2030
0	0	0	0	-	-

### D.2 Kanalizace – popis stávajícího stavu

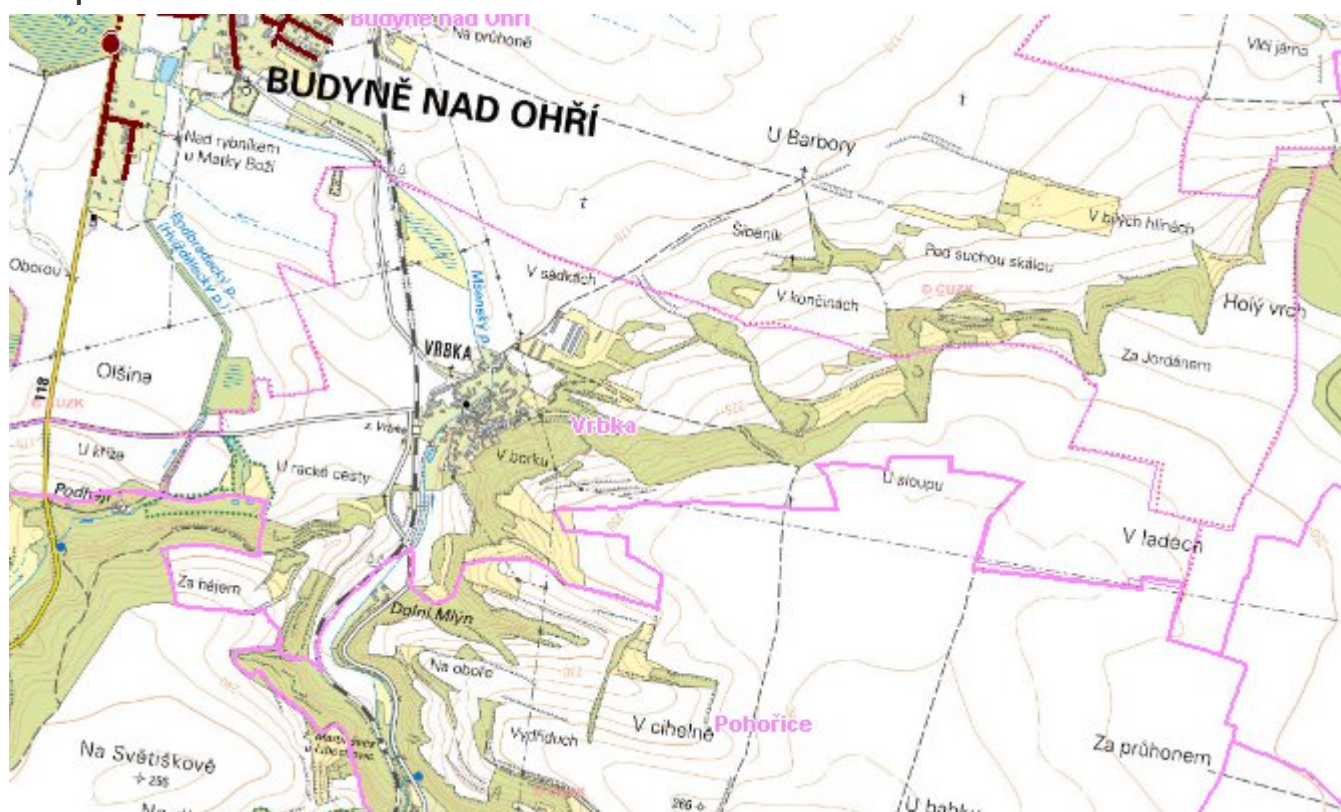
V místní části obce Budyně nad Ohří – Vrbka není v současnosti vybudovaný systém veřejné kanalizace. Splaškové vody od trvale žijících obyvatel jsou zachycovány v septicích, jejichž přepady odtékají do povrchových vod (30%) a zasakují do podzemních vod (30%). Dále jsou splaškové vody zachycovány v bezodtokových jímkách, odtud se vyváží na zemědělsky využívané pozemky (30%) a na ČOV Budyně nad Ohří (10%), do vzdálenosti cca 5 km.

Dešťové vody jsou odváděny pomocí příkopů, struh a propustků do místních vodotečí.

## D.3 Kanalizace – popis návrhového stavu

S ohledem na velikost místní části není investičně a provozně výhodné budovat čistírnu odpadních vod a kanalizační síť. Navrhujeme řešit problematiku výstavbou mikročistíren, intenzifikací septiků na domovní mikročistírny a rekonstrukcí akumulčních jímek pro zachycování odpadních vod. V cílovém roce 2015 budou veškeré odpadní vody akumulované v bezodtokových jímkách likvidovány na čistírně odpadních vod obce Budyně nad Ohří nebo ČOV Roudnice nad Labem. Likvidace kalu bude na ČOV Roudnice nad Labem. Výhledově po roce 2015 je plánováno vybudování splaškové kanalizace s napojením na kanalizační systém Budyně nad Ohří a likvidací odpadních vod na ČOV Budyně nad Ohří, která je na připojení místních částí dimenzována.

### Mapa



### Bodové objekty

Ke kartě nejsou přiřazeny žádné bodové objekty typu kanalizace

## E. EKONOMICKÁ ČÁST

Předpokládané investiční náklady v letech 2018 - 2030 [tis. Kč]

Typ investice		
Vodovody	Kanalizace	Celkem
0,0	744,0	744,0



# Mapa

