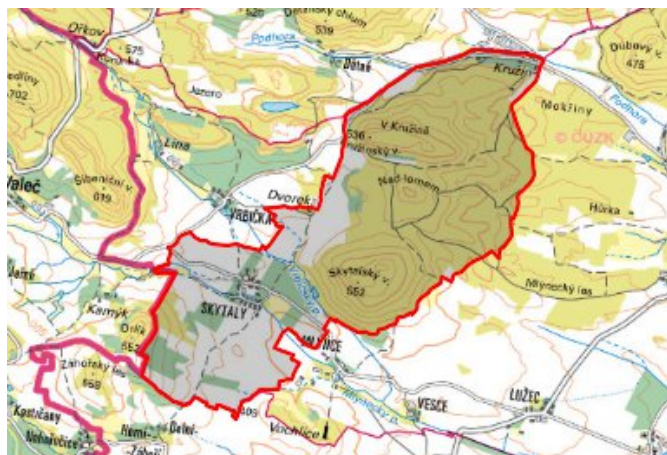


Vroutek - CZ042.3507.4210.0236.05

A. OBEC

Vroutek

Číslo obce PRVKUK	0236
Kód obce PRVKUK	CZ042.3507.4210.0236
Kód obce	566934
Číslo ORP (ČSÚ) Název ORP	868 (4210) Podbořany



Členění obce

Úplný kód části obce PRVKUK	Název části obce	Kód části obce PRVKUK	Kód části obce RÚIAN
CZ042.3507.4210.0236.05	Skytaly	14922	149225

B. CHARAKTERISTIKA OBCE

B.1 Základní informace o obci

Obec Skytaly leží na úpatí Doupovských hor. Zástavba je tvořena rodinnými domy podél komunikací. Obec se rozkládá v nadmořské výšce 400,00 – 415,00 m n. m. Obcí protéká Mlýnečský potok. Obec náleží do povodí řeky Ohře. Nárůst obyvatelstva se nepředpokládá. V obci nejsou pracovní příležitosti.

B.2 Demografický vývoj

Bydlící obyvatelé	Počet bydlících obyvatel					
	2002	2005	2011	2018	2025	2030
trvale bydlící	24	24	25	48	46	45
přechodně bydlící	45	45	0	0	0	0
celkem	69	69	25	48	46	45

C. VODOVODY

C.1 Počet obyvatel připojených na vodovod

Počet připojených obyvatel					
2002	2005	2011	2018	2025	2030
0	0	0	0	0	0

C.2 Vodovody – popis stávajícího stavu

Obec Skytaly má zastaralý vodovod (cca z roku 1965) s centrálním zásobováním vodou z vrtu při okraji obce. Jedná se o vodovod, který nemá statut vodovodu pro veřejnou potřebu, chybí pasportizace. Kvalita vody ve vrtu i v domovních studnách neodpovídá požadavků vyhl. 252/2004 Sb. na pitnou vodu. Vydatnost studní je dostatečná.

C.3 Vodovody – popis návrhového stavu

V současnosti se zpracovává studie pro centrální zásobování vodou.

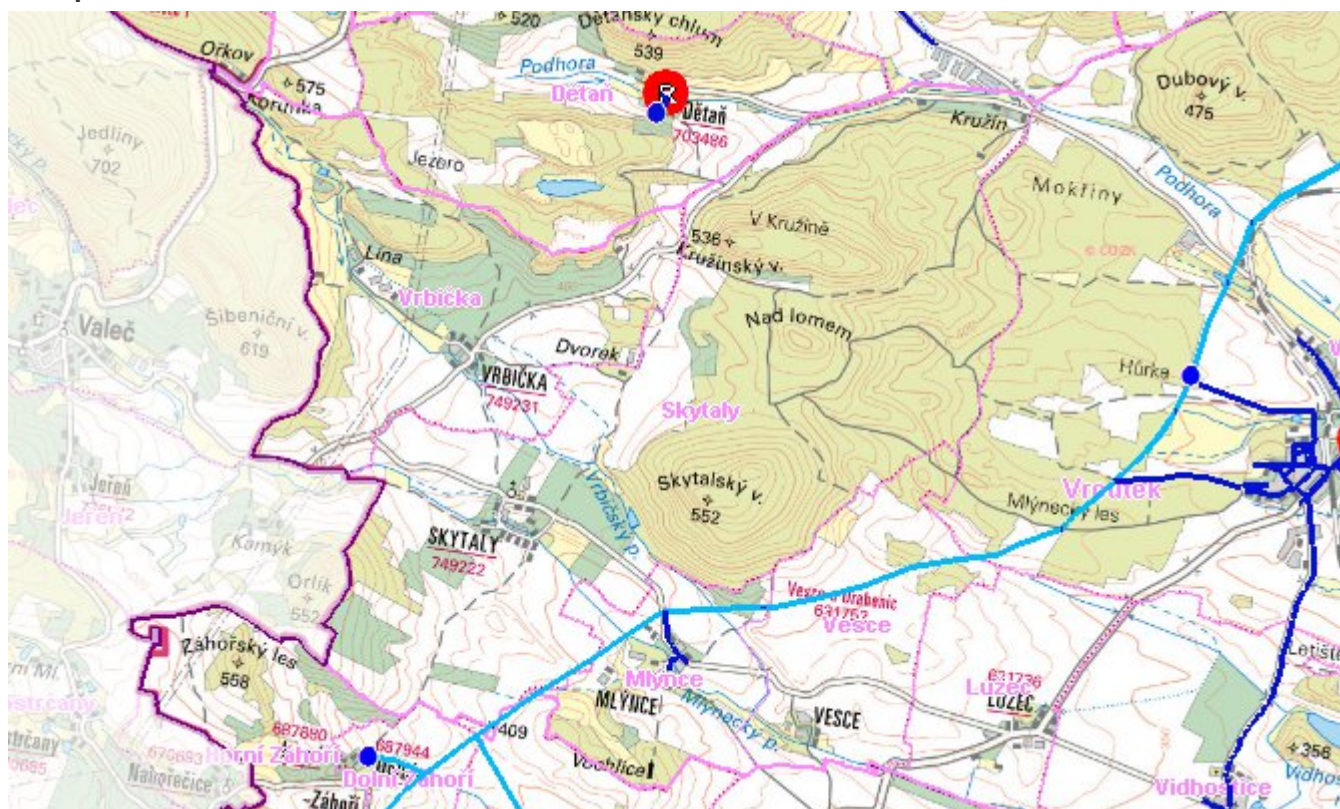
C.4 Nouzové zásobování vodou za krizové situace

Pro zajištění krizového zásobování vodou byly vytipovány podzemní zdroje – Valov a vrty Holedeč 8, 9, 10, 11.

Nouzové zásobování **pitnou vodou** bude zajišťováno dopravou pitné vody v množství maximálně 15 l/den×obyvatele cisternami v rámci závodu Severočeské vodovody a kanalizace, a.s. Zásobení pitnou vodou bude doplňováno balenou vodou.

Nouzové zásobování **užitkovou vodou** bude zajišťováno z domovních studní. Při využívání zdrojů pro zásobení užitkovou vodou se bude postupovat podle pokynů územně příslušného hygienika.

Mapa



Bodové objekty

Ke kartě nejsou přiřazeny žádné bodové objekty typu vodovod

D. KANALIZACE A ČOV

D.1 Počet obyvatel připojených na ČOV

Počet připojených obyvatel					
2002	2005	2011	2018	2025	2030
0	0	0	0	0	0

D.2 Kanalizace – popis stávajícího stavu

Obec Skytaly nemá kanalizační systém. Odpadní vody od 55 % trvale bydlících obyvatel jsou akumulovány v bezodtokových jímkách s vyvážením na ČOV Podbořany a od 40 % trvale bydlících obyvatel jsou odpadní zachycovány v septicích s odtokem do vodoteče. 5 % obyvatel odvádí odpadní vody do domovních mikročistíren se vsakováním.

D.3 Kanalizace – popis návrhového stavu

S ohledem na velikost obce Skytaly není investičně a provozně výhodné budovat čistírnu odpadních vod a kanalizační síť.

Mapa



Bodové objekty

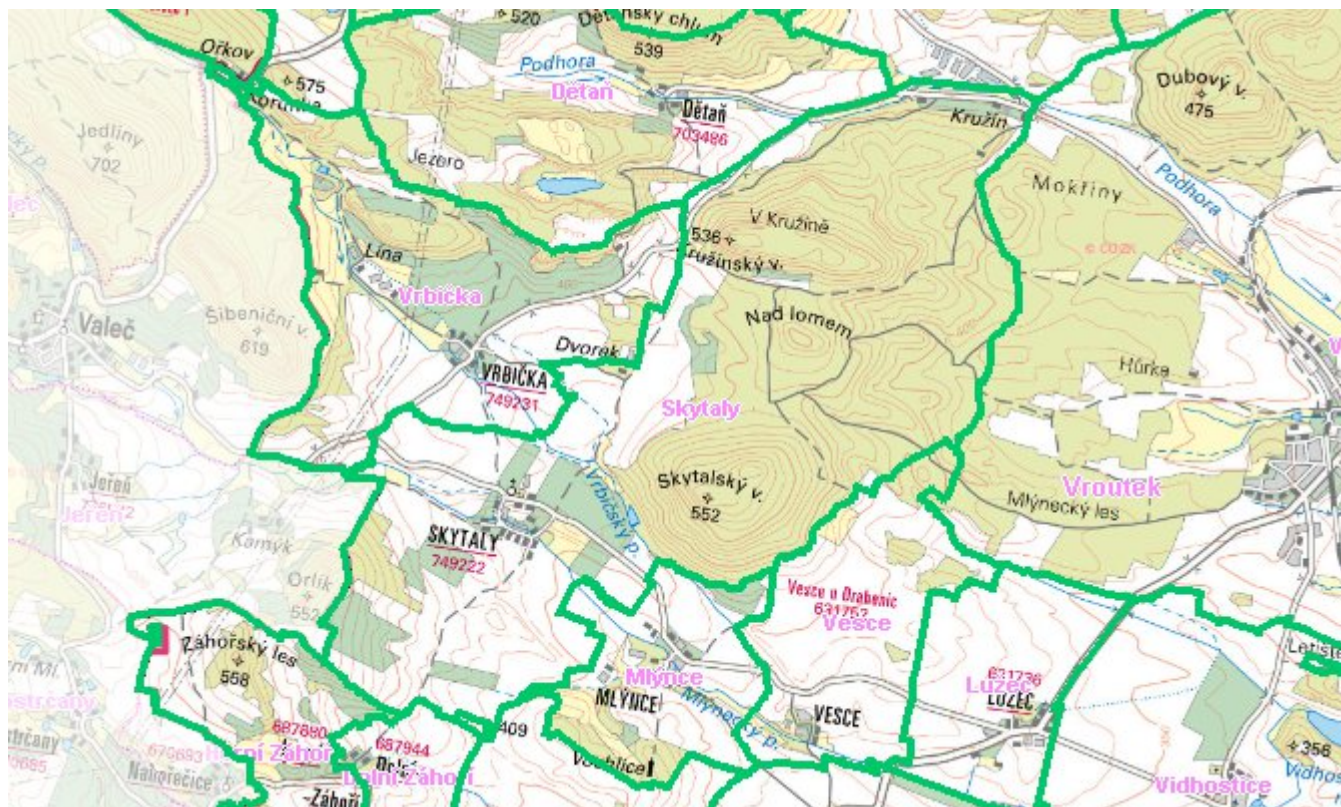
Ke kartě nejsou přiřazeny žádné bodové objekty typu kanalizace

E. EKONOMICKÁ ČÁST

Předpokládané investiční náklady v letech 2018 - 2030 [tis. Kč]

Typ investice		
Vodovody	Kanalizace	Celkem
0,0	0,0	0,0

Mapa



F. VODOPRÁVNÍ ROZHODNUTÍ

Vodoprávní úřad	ČJ	Popis rozhodnutí	Výroky	Datum vydání	Soubory
Podbořany	ŽP/13267/2020/Bla	rekonstrukce Mlýnské potoka v ř. km 3,502 - 3,807 v intra	Stavební povolení k vodním dílům	25. 6. 2020	PDF