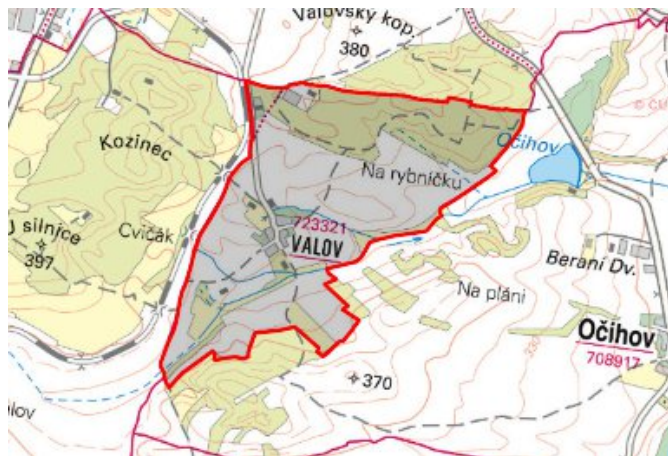


# Podbořany - CZ042.3507.4210.0235.13 - návrhový stav k připomínkám 2022

## A. OBEC

### Podbořany

Číslo obce PRVKUK	0235
Kód obce PRVKUK	CZ042.3507.4210.0235
Kód obce	566616
Číslo ORP (ČSÚ) Název ORP	868 (4210) Podbořany



### Členění obce

Úplný kód části obce PRVKUK	Název části obce	Kód části obce PRVKUK	Kód části obce RÚIAN
CZ042.3507.4210.0235.13	Valov	12332	123323

## B. CHARAKTERISTIKA OBCE

### B.1 Základní informace o obci

Obec Valov leží na úpatí Rakovnické pahorkatiny. Zástavba je tvořena rodinnými domy podél komunikací. Obec se rozkládá v nadmořské výšce 330,00 - 340,00 m n. m. Obcí protéká Valovský potok. Obec náleží do povodí řeky Ohře. V katastrálním území v extravilánu obce se nachází I. ochranné pásmo vodního zdroje Valov. Nárůst obyvatelstva se nepředpokládá. V obci nejsou pracovní příležitosti.

### B.2 Demografický vývoj

Bydlící obyvatelé	Počet bydlících obyvatel					
	2002	2005	2011	2018	2025	2030
trvale bydlící	39	38	41	30	28	28
přechodně bydlící	6	6	0	0	0	0
<b>celkem</b>	<b>45</b>	<b>44</b>	<b>41</b>	<b>30</b>	<b>28</b>	<b>28</b>

## C. VODOVODY

### C.1 Počet obyvatel připojených na vodovod

Počet připojených obyvatel					
2002	2005	2011	2018	2025	2030
39	38	37	8	15	22

### C.2 Vodovody – popis stávajícího stavu

Obec Valov je zásobována vodou z místního vodovodu Valov OK-M-LN.005. Zdrojem vody je vodní zdroj Valov, ze kterého se voda čerpá do VDJ Podbořany – 2 x 1500 m<sup>3</sup> (393,00 / 397,50 m n. m.), který je rovněž zásoben z vodárenské soustavy Karlovy Vary z ÚV Žlutice. Na výtlačném řadu je odbočka pro obec Valov. Majitelem vodárenského zařízení je Severočeská vodárenská společnost a.s. a majetek provozují Severočeské vodovody a kanalizace, a.s..

### C.3 Vodovody – popis návrhového stavu

V současné době obec neuvažuje s výstavbou nové části vodovodní sítě.

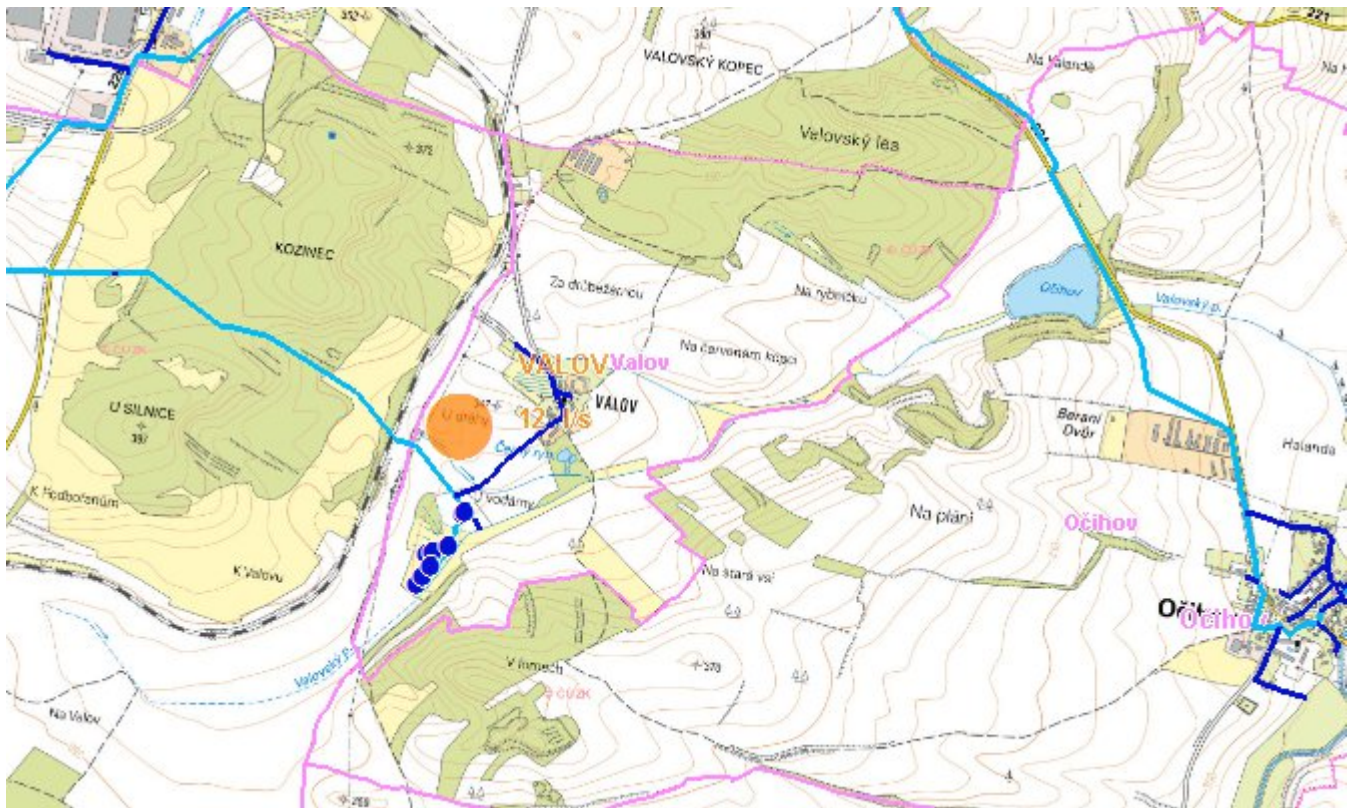
### C.4 Nouzové zásobování vodou za krizové situace

Pro zajištění krizového zásobování vodou byly vytipovány podzemní zdroje – Valov a vrty Holedeč 8, 9, 10, 11.

Nouzové zásobování **pitnou vodou** bude zajišťováno dopravou pitné vody v množství maximálně 15 l/den×obyvatele cisternami v rámci závodu Severočeské vodovody a kanalizace, a.s. Zásobení pitnou vodou bude doplňováno balenou vodou.

Nouzové zásobování **užitkovou vodou** bude zajišťováno z veřejného vodovodu. Při využívání zdrojů pro zásobení užitkovou vodou se bude postupovat podle pokynů územně příslušného hygienika.

# Mapa



## Bodové objekty

Typ	Stav	Identifikátor	Popis	Objem	Objem - popis	Usnesení
Čerpací stanice	Stav		CS.LN 005/1 Valov			PRVK\2021
Vodní zdroj	Stav	Valov 6c	ZD.LN 005/1 Valov			PRVK\2021
Vodní zdroj	Stav	Valov 5d	ZD.LN 005/1 Valov			PRVK\2021
Vodní zdroj	Stav	Valov 3-2f	ZD.LN 005/1 Valov			PRVK\2021
Vodní zdroj	Stav	Valov 2-1g	ZD.LN 005/1 Valov			PRVK\2021
Vodní zdroj	Stav	Valov 4e	ZD.LN 005/1 Valov			PRVK\2021
Vodní zdroj	Stav	Valov B	ZD.LN 005/1 Valov			PRVK\2021
Vodní zdroj	Stav	Valov SV	ZD.LN 005/1 Valov			PRVK\2021

## D. KANALIZACE A ČOV

### D.1 Počet obyvatel připojených na ČOV

Počet připojených obyvatel					
2002	2005	2011	2018	2025	2030
0	0	0	0	0	0

### D.2 Kanalizace – popis stávajícího stavu

Obec Valov nemá kanalizační systém, odpadní vody od 100 % trvale bydlících obyvatel jsou zachycovány v septicích se vsakováním.

Dešťové vody systémem příkopů, struh a propustků odtékají do vodotečí nebo jsou vsakovány do terénu.

### D.3 Kanalizace – popis návrhového stavu

S ohledem na velikost obce Valov není investičně a provozně výhodné budovat čistírnu odpadních vod a kanalizační síť. Po roce 2030 navrhujeme intenzifikaci septiků na MČOV.

Při splnění určitých podmínek je případně možné akceptovat ve stávající zástavbě využití domovních vícekomorových septiků se zemním filtrem nebo balených domovních ČOV za podmínky, že k zasakování nebude docházet v ochranném pásmu vodního zdroje. Je nutné upřednostňovat hromadné napojení nemovitostí na společné zařízení pro více objektů. K individuálnímu řešení pro samostatné objekty lze přistupovat výjimečně na základě předchozí vodohospodářské studie řešeného území, kterou je nutné koordinovaně projednat se správci povodí a ochranných pásem vodních zdrojů.



## Mapa



## Bodové objekty

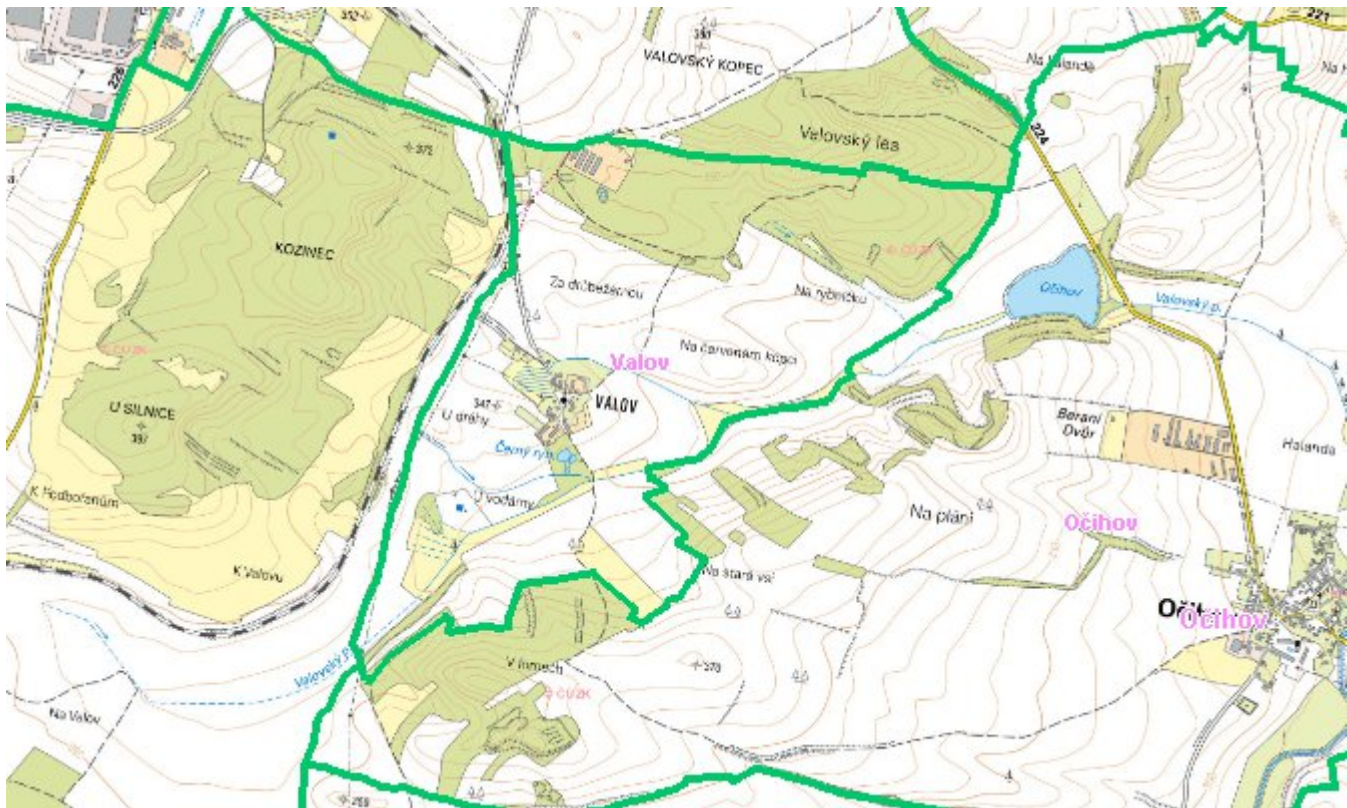
Ke kartě nejsou přiřazeny žádné bodové objekty typu kanalizace

## E. EKONOMICKÁ ČÁST

Předpokládané investiční náklady v letech 2018 - 2030 [tis. Kč]

Typ investice		
Vodovody	Kanalizace	Celkem
0,0	0,0	0,0

# Mapa



## F. VODOPRÁVNÍ ROZHODNUTÍ

Vodoprávní úřad	ČJ	Popis rozhodnutí	Výroky	Datum vydání	Soubory
Podbořany	OŽP/11902/2016/BI	manipulační řád - MVN Letov	Další opatření vodoprávního úřadu	27. 6. 2016	<a href="#">PDF</a>
Podbořany	OŽP/9169/2016/BI	Manipulační a provozní řád MVN Malý Oprám Hlubany	Další opatření vodoprávního úřadu	12. 5. 2016	<a href="#">PDF</a>
Podbořany	OŽP/9166/2016/BI	MVN - sedimentační nádrže lomu Krásný Dvůr na p.p.č. 680/8 v	Další opatření vodoprávního úřadu	12. 5. 2016	<a href="#">PDF</a>
Podbořany	OŽP/20270/2013/BI	MŘ MVN Letov	Další opatření vodoprávního úřadu	4. 12. 2013	<a href="#">PDF</a>
Podbořany	ŽP/8038/2019/BIa	MVN na p.p.č. 3685 Nepomyšl a na p.p.č. 1116/8 v k.ú. Buškov	Další opatření vodoprávního úřadu	3. 4. 2019	<a href="#">PDF</a>