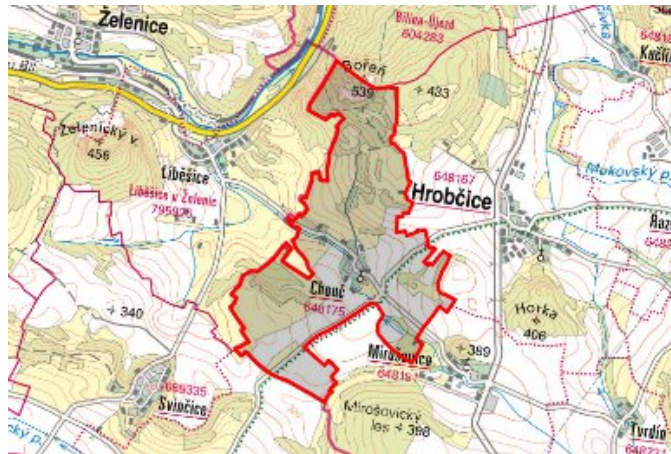


Hrobčice - CZ042.3509.4201.0003.03

A. OBEC

Hrobčice

| | |
|------------------------------|----------------------|
| Číslo obce PRVKUK | 0003 |
| Kód obce PRVKUK | CZ042.3509.4201.0003 |
| Kód obce | 567566 |
| Číslo ORP (ČSÚ) Název ORP | 906 (4201) Bílina |



Členění obce

| Úplný kód části obce PRVKUK | Název části obce | Kód části obce PRVKUK | Kód části obce RÚIAN |
|-----------------------------|------------------|-----------------------|----------------------|
| CZ042.3509.4201.0003.03 | Chouč | 04817 | 48178 |

B. CHARAKTERISTIKA OBCE

B.1 Základní informace o obci

Obec Chouč leží na úpatí Českého středohoří v CHKO České středohoří a část obce je v ochranném pásmu přírodních léčivých zdrojů Bílina - stupeň II.B. Zástavba je tvořena rodinnými a obytnými domy podél komunikací. Obec se rozkládá v nadmořské výšce 250 – 270 m n. m. Jedná se o obec do 50 trvale bydlících obyvatel a je zde 10 rekreačních objektů. Obcí protéká Liběšický potok, který náleží do povodí Ohře. Do roku 2015 se předpokládá nárůst trvale bydlících obyvatel cca o 35 %. V obci jsou malé pracovní příležitosti.

B.2 Demografický vývoj

| Bydlící obyvatelé | Počet bydlících obyvatel | | | | | |
|-------------------|--------------------------|-----------|-----------|-----------|------|------|
| | 2002 | 2005 | 2011 | 2018 | 2025 | 2030 |
| trvale bydlící | 40 | 43 | 49 | 55 | - | - |
| přechodně bydlící | 30 | 30 | 30 | 30 | - | - |
| celkem | 70 | 73 | 79 | 85 | - | - |

C. VODOVODY

C.1 Počet obyvatel připojených na vodovod

| Počet připojených obyvatel | | | | | |
|----------------------------|------|------|------|------|------|
| 2002 | 2005 | 2011 | 2018 | 2025 | 2030 |
| 40 | 43 | 49 | 55 | - | - |

C.2 Vodovody – popis stávajícího stavu

Obec Chouč je zásobována pitnou vodou ze skupinového vodovodu Hrobčice SK-TP.001 vodovodem SK-TP.001.7. Zdrojem vody je VDJ Mrzlice – 1 x 250 m³ (415,11 / 418,82 m n. m.), který je zásobován vodou z pramenišť Bílina I. a II., Červený Újezd a Mukov. Před obcí Mirošovice je přerušovací komora na kótě 345,00 m n. m. Na vodovod je napojeno 100 % trvale bydlících obyvatel. Majitelem vodárenského zařízení je Severočeská vodárenská společnost a.s. a majetek provozují Severočeské vodovody a kanalizace, a.s.

C.3 Vodovody – popis návrhového stavu

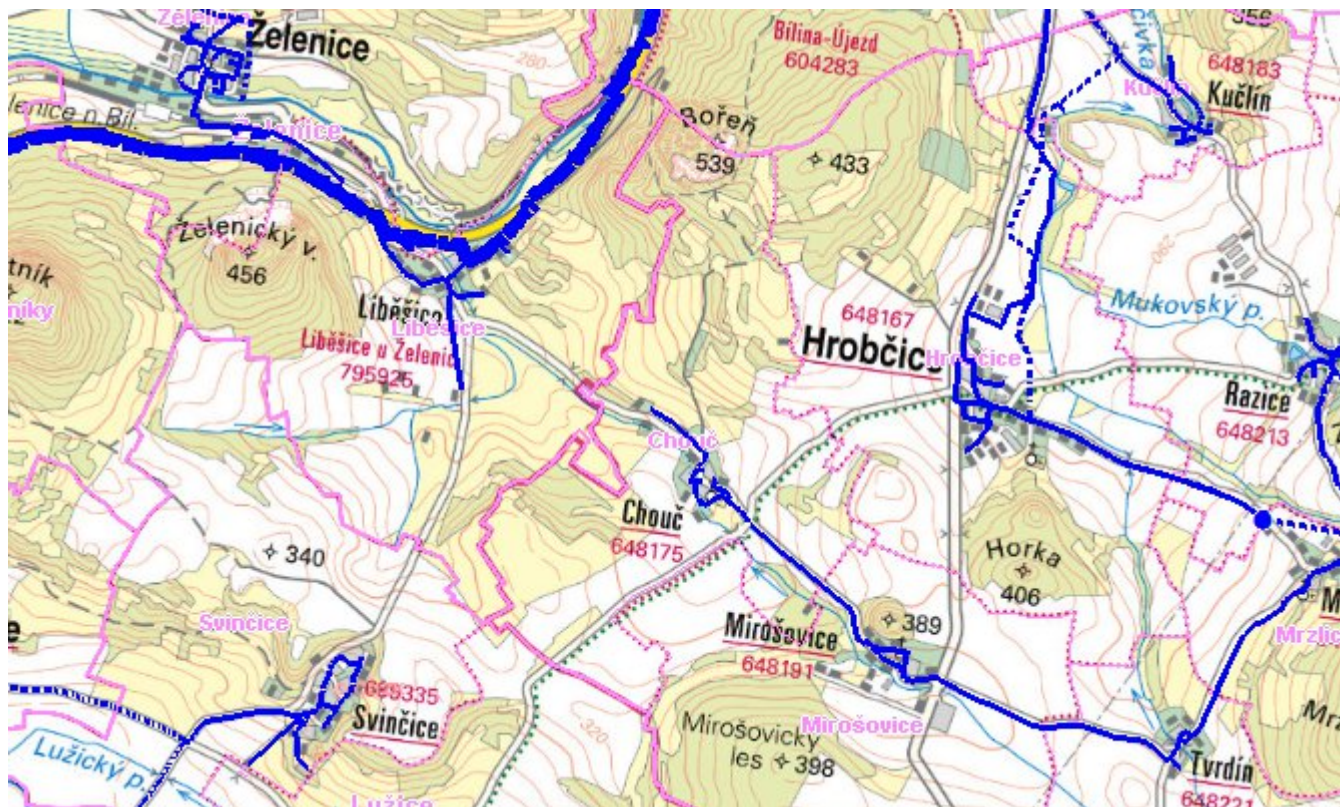
Vodovod je v celém rozsahu zástavby bez větších provozních problémů.

C.4 Nouzové zásobování vodou za krizové situace

Pro zajištění krizového zásobování pitnou vodou je vytipována lokalita Staré Fláje a Dubí - štola. Nouzové zásobování **pitnou vodou** bude zajišťováno dopravou pitné vody v množství maximálně 15 l/den×obyvatele cisternami v rámci závodu Severočeské vodovody a kanalizace, a.s. Nouzové zásobení pitnou vodou bude možno doplňovat balenou vodou.

Nouzové zásobování **užitkovou vodou** bude zajišťováno z veřejného vodovodu. Při využívání zdrojů pro zásobení užitkovou vodou se bude postupovat podle pokynů územně příslušného hygienika.

Mapa



Bodové objekty

Ke kartě nejsou přiřazeny žádné bodové objekty typu vodovod

D. KANALIZACE A ČOV

D.1 Počet obyvatel připojených na ČOV

| Počet připojených obyvatel | | | | | |
|----------------------------|------|------|------|------|------|
| 2002 | 2005 | 2011 | 2018 | 2025 | 2030 |
| 0 | 0 | 0 | 0 | - | - |

D.2 Kanalizace – popis stávajícího stavu

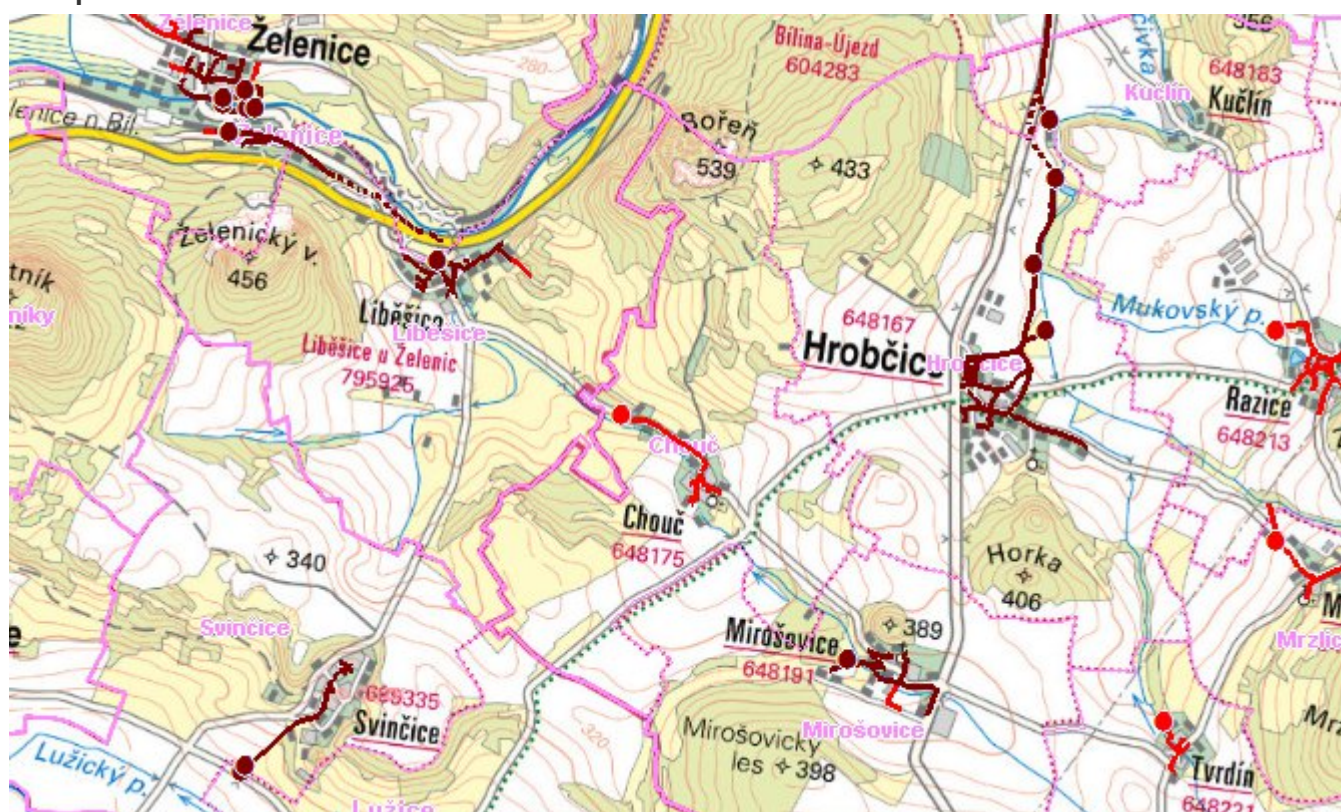
V obci Chouč není kanalizace. Odpadní vody od 50 % trvale bydlících obyvatel jsou zachycovány v septických se vsakováním, zbylých 50 % obyvatel má bezodtokové jímky s vyvážením na ČOV Bílina.

D.3 Kanalizace – popis návrhového stavu

S ohledem na velikost obce Chouč není investičně a provozně výhodné budovat kanalizační síť a ČOV. U nové výstavby bude do roku 2015 vždy domovní čistírna odpadních vod. Po roce 2016 budou rekonstruovány stávající bezodtokové jímky s vyvážením na ČOV Bílina a septiky budou intenzifikovány.

Je navržena výstavba oddílné gravitační kanalizační sítě z plastových trub DN 250 v celkové délce 776 m s výtlačkem ze dvou níže položených částí v DN 80 v délce 102 m a výstavba kořenové ČOV pro 70 EO se zaústěním do Liběšického potoka. Hrubé předčištění je řešeno formou ručně stíraných česlí, lapákem písku a štěrbínovou nádrží. Jako další stupeň čištění jsou navrženy horizontální podpovrchově protékane a vertikální kořenové filtry.

Mapa



Bodové objekty

| Typ | Stav | Identifikátor | Popis | Kapacita | Kapacita - popis | Usnesení |
|-----|-------|---------------|-----------|----------|------------------|-----------|
| ČOV | Návrh | | ČOV Chouč | | | PRVK/2020 |

E. EKONOMICKÁ ČÁST

Předpokládané investiční náklady v letech 2018 - 2030 [tis. Kč]

| Typ investice | | |
|---------------|------------|--------|
| Vodovody | Kanalizace | Celkem |
| 0,0 | 475,0 | 475,0 |

Mapa

