

Petrohrad - CZ042.3507.4210.0233.02 - návrhový stav k připomínkám 2022

A. OBEC

Petrohrad

Číslo obce PRVKUK	0233
Kód obce PRVKUK	CZ042.3507.4210.0233
Kód obce	566560
Číslo ORP (ČSÚ) Název ORP	868 (4210) Podbořany



Členění obce

Úplný kód části obce PRVKUK	Název části obce	Kód části obce PRVKUK	Kód části obce RÚIAN
CZ042.3507.4210.0233.02	Bílenec	11967	119679

B. CHARAKTERISTIKA OBCE

B.1 Základní informace o obci

Obec Bílenec leží na úbočí Rakovnické pahorkatiny. Zástavba je tvořena rodinnými a bytovými domy podél komunikací. Obec se rozkládá v nadmořské výšce 350,00 - 360,00 m n. m. Obcí protéká Bílenecký potok. Obec náleží do povodí Ohře. Předpokládá se mírný nárůst trvale bydlících obyvatel. V obci nejsou pracovní příležitosti.

B.2 Demografický vývoj

Bydlící obyvatelé	Počet bydlících obyvatel					
	2002	2005	2011	2018	2025	2030
trvale bydlící	30	31	29	41	49	56
přechodně bydlící	40	40	29	34	36	39
celkem	70	71	58	75	85	95

C. VODOVODY

C.1 Počet obyvatel připojených na vodovod

Počet připojených obyvatel					
2002	2005	2011	2018	2025	2030
30	31	34	60	58	59

C.2 Vodovody – popis stávajícího stavu

Obec Bílenec je zásobována vodou ze skupinového vodovodu Lubenec OK-SK-LN.002 vodovodem OK-SK-LN.002.11 z rozvodné sítě obce Petrohrad zásobované z VDJ Malměřice Veselka - 2 x 150 m³ (411,80 / 415,50 m n. m.), do kterého přitéká voda z vodárenské soustavy Karlovy Vary z ÚV Žlutice. Na vodovod je napojena většina trvale bydlících obyvatel. Majitelem vodárenského zařízení je Severočeská vodárenská společnost a.s. a majetek provozují Severočeské vodovody a kanalizace, a.s.

C.3 Vodovody – popis návrhového stavu

V současné době obec neuvažuje s výstavbou nové části vodovodní sítě.

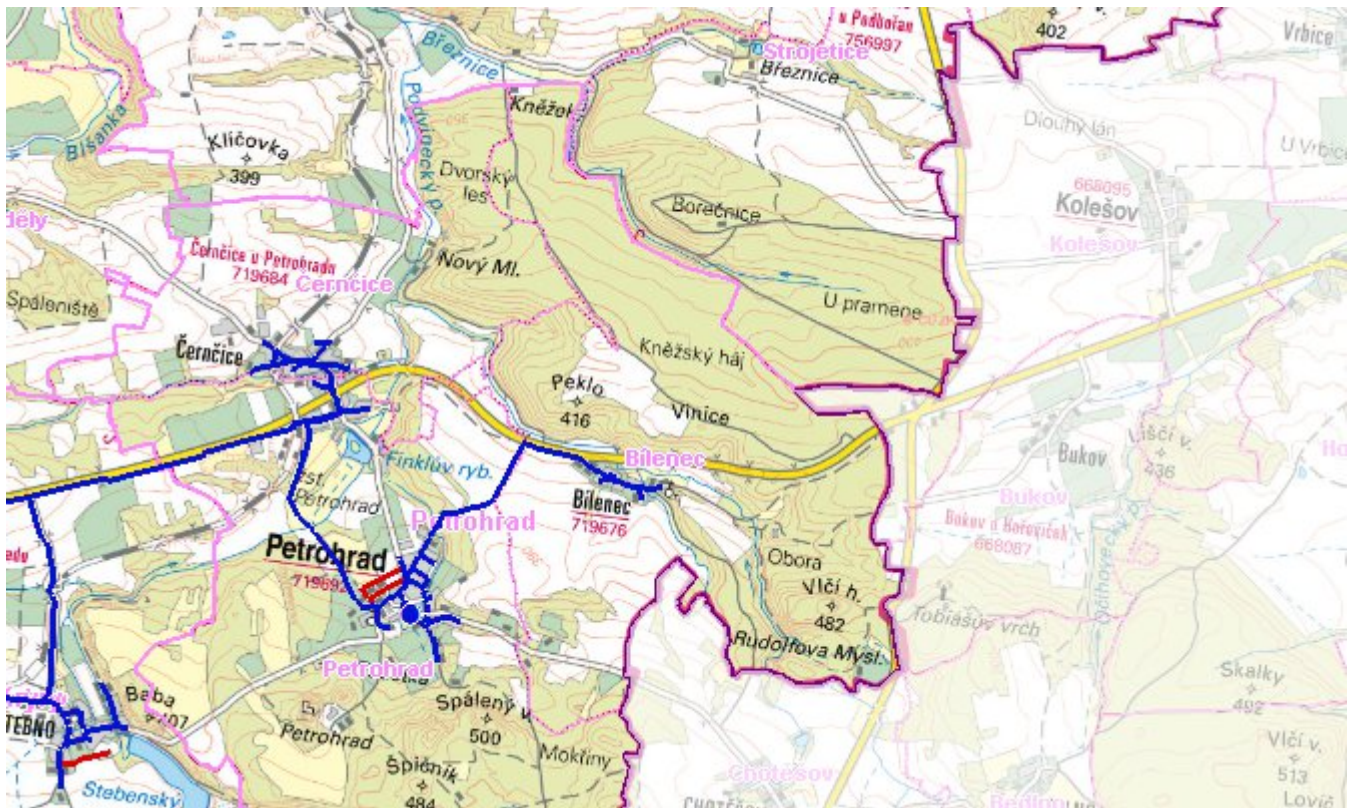
C.4 Nouzové zásobování vodou za krizové situace

Pro zajištění krizového zásobování vodou byly vytipovány podzemní zdroje – Valov a vrty Holedeč 8, 9, 10, 11.

Nouzové zásobování **pitnou vodou** bude zajišťováno dopravou pitné vody v množství maximálně 15 l/den×obyvatele cisternami v rámci závodu Severočeské vodovody a kanalizace, a.s. Zásobení pitnou vodou bude doplňováno balenou vodou.

Nouzové zásobování **užitkovou vodou** bude zajišťováno z veřejného vodovodu. Při využívání zdrojů pro zásobení užitkovou vodou se bude postupovat podle pokynů územně příslušného hygienika.

Mapa



Bodové objekty

Ke kartě nejsou přiřazeny žádné bodové objekty typu vodovod

D. KANALIZACE A ČOV

D.1 Počet obyvatel připojených na ČOV

Počet připojených obyvatel					
2002	2005	2011	2018	2025	2030
0	0	0	0	0	0

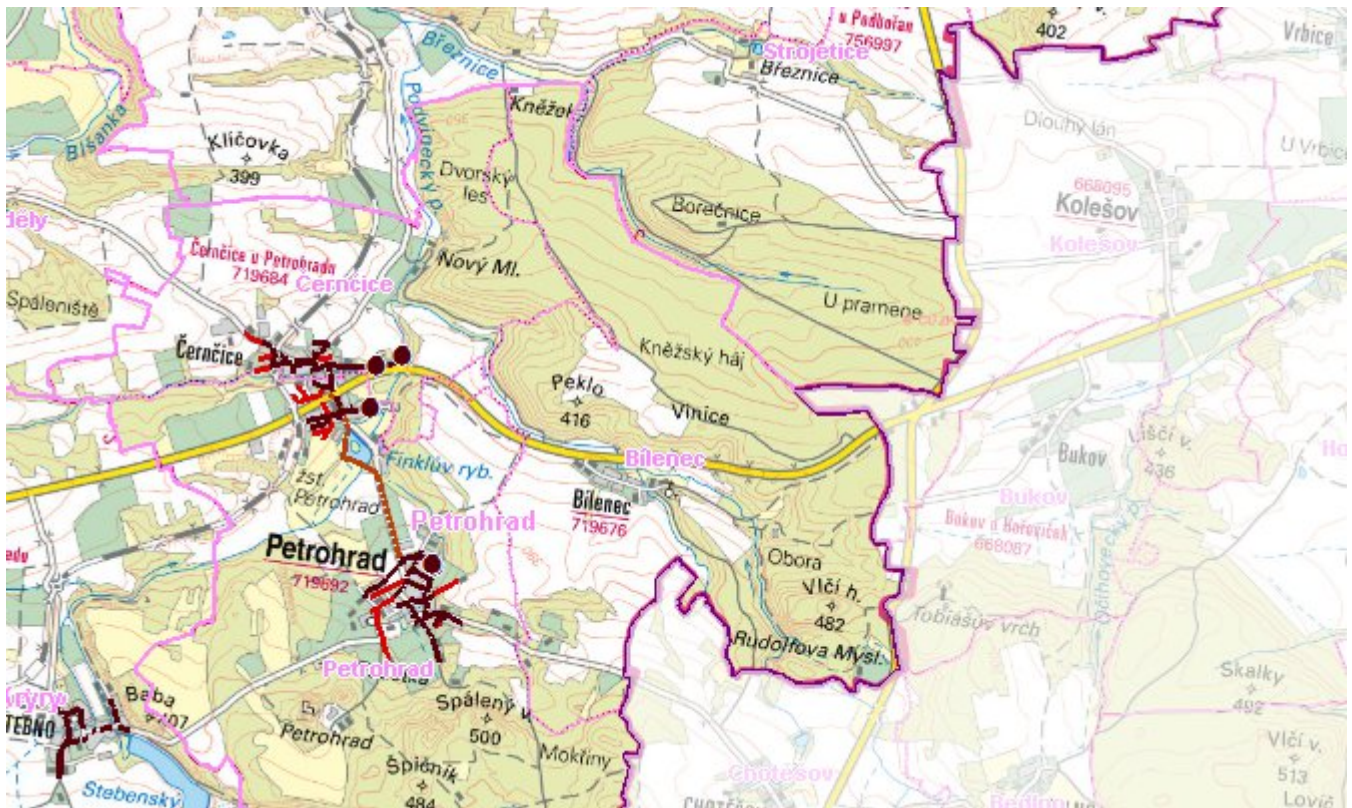
D.2 Kanalizace – popis stávajícího stavu

Obec Bílenec nemá kanalizační systém, odpadní vody od 93 % trvale bydlících obyvatel jsou akumulovány v bezodtokových jímkách s odvozem na ČOV Jesenice u Rakovníka a 7 % obyvatel odvádí odpadní vody do domovních mikročistíren s odtokem do povrchových vod.

D.3 Kanalizace – popis návrhového stavu

V obci se i nadále uvažuje s individuálním likvidováním odpadních vod. Jedná se o území s malým počtem trvale žijících obyvatel. Je nutné upřednostňovat hromadné napojení skupin nemovitostí na společné zařízení pro více objektů.

Mapa



Bodové objekty

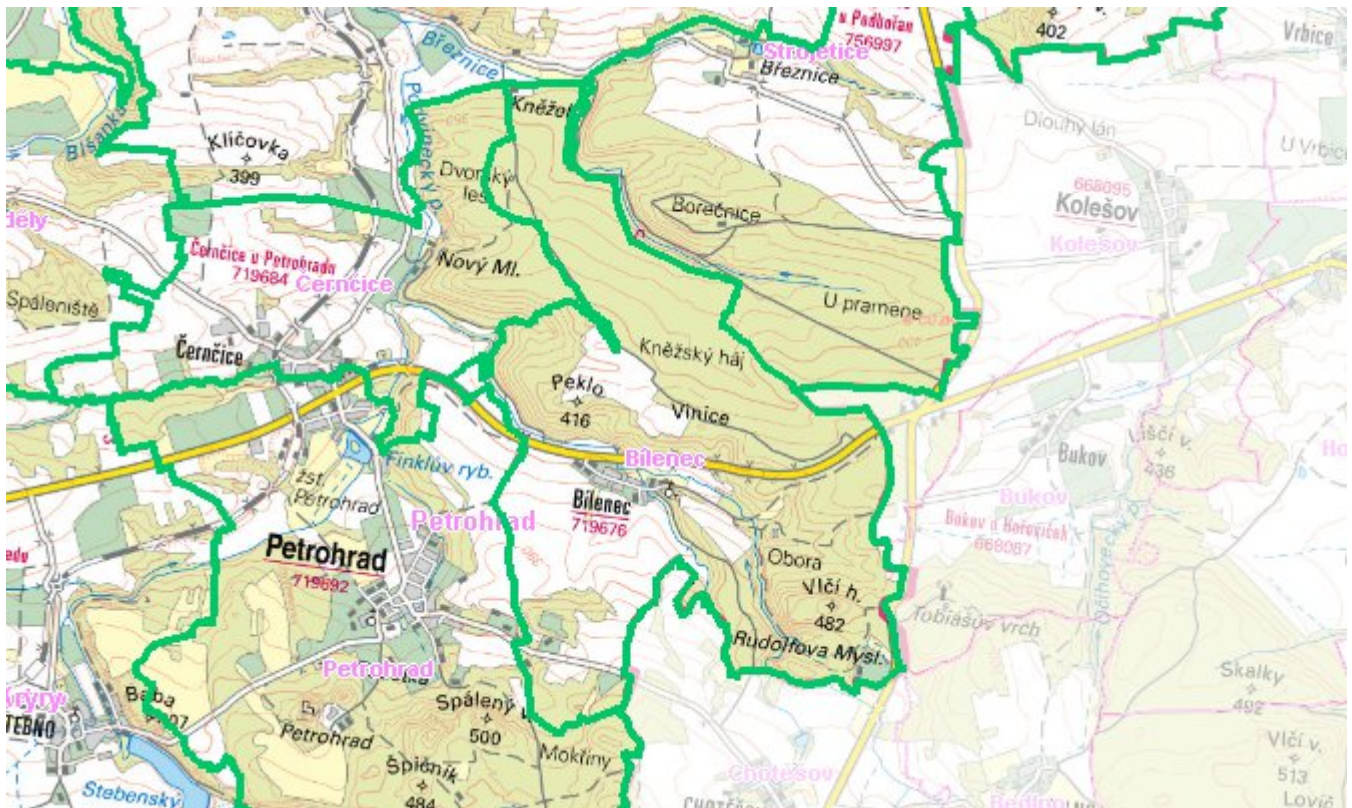
Ke kartě nejsou přiřazeny žádné bodové objekty typu kanalizace

E. EKONOMICKÁ ČÁST

Předpokládané investiční náklady v letech 2018 - 2030 [tis. Kč]

Typ investice		
Vodovody	Kanalizace	Celkem
0,0	0,0	0,0

Mapa



F. VODOPRÁVNÍ ROZHODNUTÍ

Vodoprávní úřad	Čj	Popis rozhodnutí	Výroky	Datum vydání	Soubory
Podbořany	ŽP/13026/2020/Bla	Vodní dílo Finklův rybník	Další opatření vodoprávního úřadu	23. 6. 2020	PDF
Podbořany	ŽP/9101/2020/Bla	PO Bílenecý potok, ř. km 0,030 - 0,050 - rekonstrukce stupn	Stavební povolení k vodním dílům	7. 5. 2020	PDF