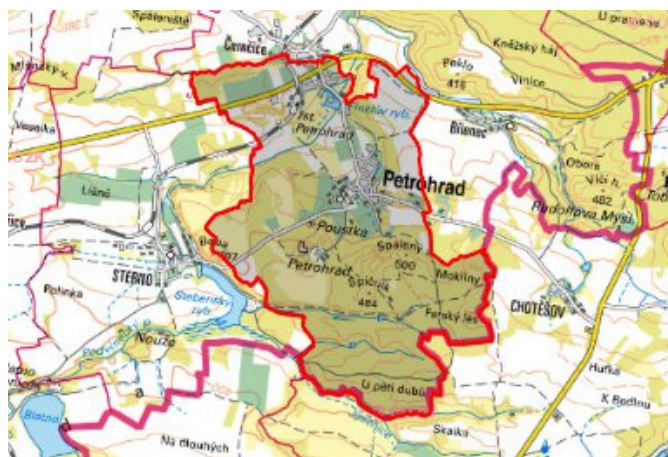


# Petrohrad - CZ042.3507.4210.0233.01

## A. OBEC

### Petrohrad

Číslo obce PRVKUK	0233
Kód obce PRVKUK	CZ042.3507.4210.0233
Kód obce	566560
Číslo ORP (ČSÚ) Název ORP	868 (4210) Podbořany



### Členění obce

Úplný kód části obce PRVKUK	Název části obce	Kód části obce PRVKUK	Kód části obce RÚIAN
CZ042.3507.4210.0233.01	Petrohrad	11969	119695

## B. CHARAKTERISTIKA OBCE

### B.1 Základní informace o obci

Obec Petrohrad leží na úbočí Rakovnické pahorkatiny. Zástavba je tvořena rodinnými a obytnými domy podél komunikací. Obec se rozkládá v nadmořské výšce 350,00 - 400,00 m n. m. Obcí protéká bezejmenný potok. Území obce náleží do povodí řeky Ohře. V blízkosti obce se nachází přírodní památka Háj Petra Bezruče, která je součástí NATURA. Jediným podnikem, který se zde zabývá zemědělskou výrobou je Petrohradská společnost s.r.o. Předpokládá se mírný nárůst obyvatelstva. V obci nejsou větší pracovní příležitosti.

### B.2 Demografický vývoj

Bydlící obyvatelé	Počet bydlících obyvatel					
	2002	2005	2011	2018	2025	2030
trvale bydlící	524	526	500	457	480	497
přechodně bydlící	100	100	119	139	123	112
<b>celkem</b>	<b>624</b>	<b>626</b>	<b>619</b>	<b>596</b>	<b>603</b>	<b>609</b>

# C. VODOVODY

## C.1 Počet obyvatel připojených na vodovod

Počet připojených obyvatel					
2002	2005	2011	2018	2025	2030
285	335	420	484	507	524

## C.2 Vodovody – popis stávajícího stavu

Obec Petrohrad je zásobována vodou ze skupinového vodovodu Lubenec OK-SK-LN.002 vodovodem OK-SK-LN.002.10 z VDJ Malměřice Veselka – 2 x 150 m<sup>3</sup> (411,80 / 415,50 m n. m.), který je zásobován vodou z vodárenské soustavy Karlovy Vary z ÚV Žlutice. Na vodovod je napojena většina trvale bydlících obyvatel. Majitelem vodárenského zařízení je Severočeská vodárenská společnost a.s. a majetek provozují Severočeské vodovody a kanalizace, a.s. Vzhledem k tlakovým poměrům v sítí byla v obci vybudována ATS stanice. Vodovod je v celém rozsahu zástavby bez provozních problémů.

## C.3 Vodovody – popis návrhového stavu

Do roku 2030 se předpokládá v souvislosti s výstavbou 9 rodinných domů zasíťování pozemku parc. č. 1148 v kat. ú. Petrohrad.

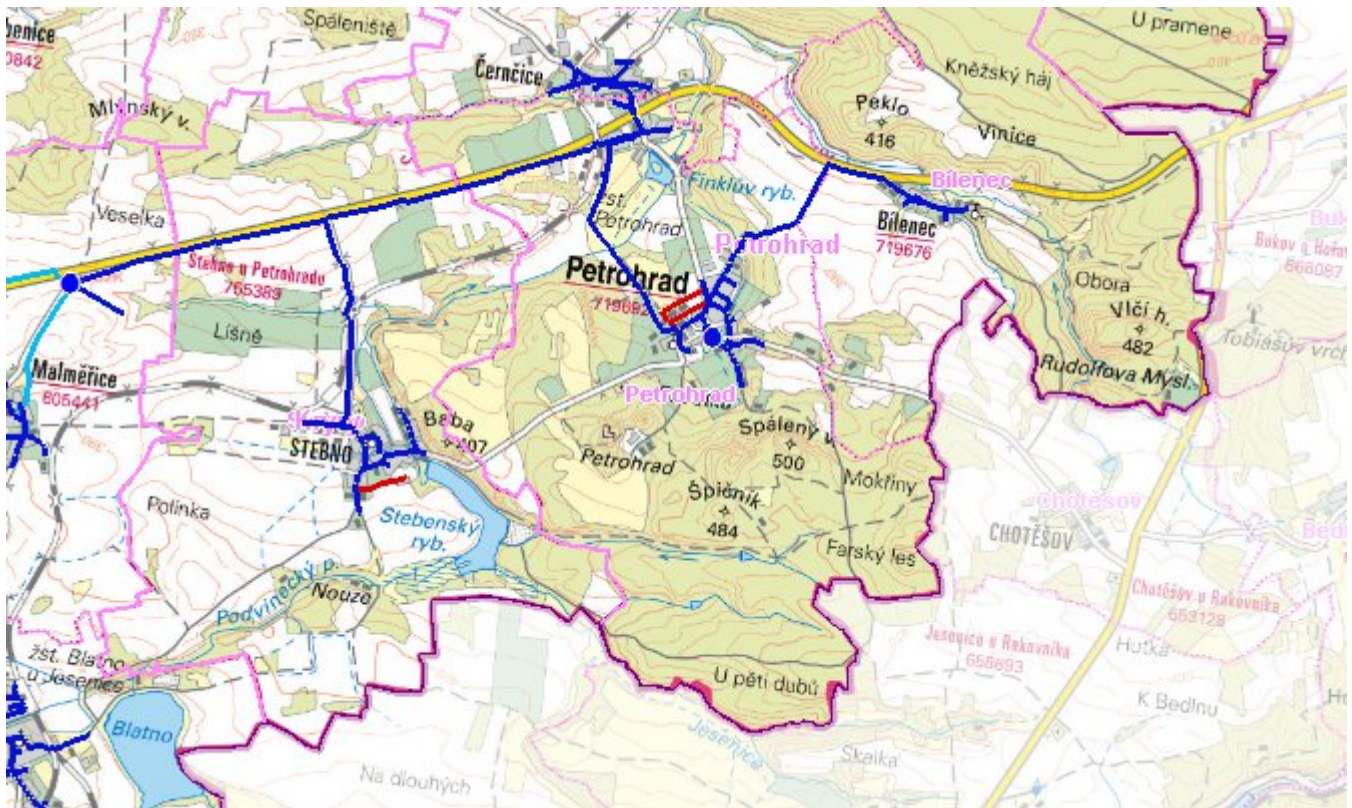
## C.4 Nouzové zásobování vodou za krizové situace

Pro zajištění krizového zásobování vodou byly vytipovány podzemní zdroje – Valov a vrty Holedeč 8, 9, 10, 11.

Nouzové zásobování **pitnou vodou** bude zajišťováno dopravou pitné vody v množství maximálně 15 l/den×obyvatele cisternami v rámci závodu Severočeské vodovody a kanalizace, a.s. Zásobení pitnou vodou bude doplňováno balenou vodou.

Nouzové zásobování **užitkovou vodou** bude zajišťováno z veřejného vodovodu. Při využívání zdrojů pro zásobení užitkovou vodou se bude postupovat podle pokynů územně příslušného hygienika.

# Mapa



## Bodové objekty

Typ	Stav	Identifikátor	Popis	Objem	Objem - popis	Usnesení
Čerpací stanice	Stav		ATS Petrohrad			PRVK\2021

## D. KANALIZACE A ČOV

### D.1 Počet obyvatel připojených na ČOV

Počet připojených obyvatel					
2002	2005	2011	2018	2025	2030
52	53	53	545	553	558



## D.2 Kanalizace – popis stávajícího stavu

Obec Petrohrad má oddílnou kanalizační síť K-LN.003.2-S.C. Potrubí je z trub PE a PVC, malá část z kameniny, v profilech DN 90, DN 250 a DN 300 v celkové délce 5,75 km. Odpadní vody ze staré části obce ( Petrohrad-jih ) jsou gravitačně svedeny do ČSOV Petrohrad 2, odkud jsou výtlačným řadem PE DN80 dl. 1,48 km přečerpávány do části obce Nový Petrohrad. Zde je tento výtlač napojen na výtlačný řad PE DN80 dl. 0,4 km, kterým jsou čerpány odpadní vody z Nového Petrohradu pomocí ČSOV Petrohrad 1 do kanalizační sítě obce Černčice. Odpadní vody z obce Petrohrad jsou následně čištěny na ČOV Černčice.

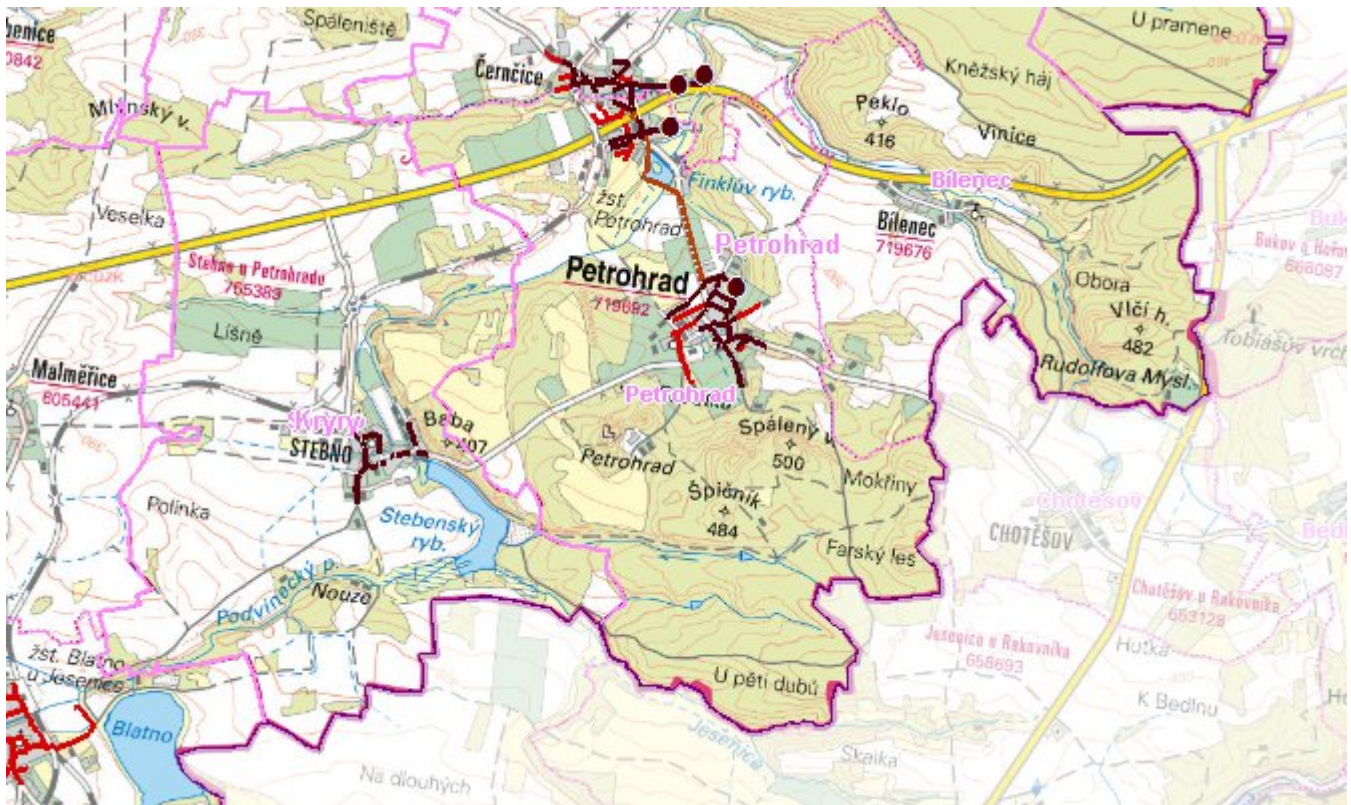
Na kanalizaci a ČOV je napojeno 92 % trvale bydlících obyvatel, 7 % odvádí odpadní vody do bezodtokových jímek s odvozem na ČOV Jesenice u Rakovníka. 1 % obyvatel odvádí odpadní vody do domovních mikročistíren s odtokem do povrchových vod.

Majitelem kanalizace je SVS a.s., provozovatelem jsou Severočeské vodovody a kanalizace, a.s.

## D.3 Kanalizace – popis návrhového stavu

Stávající kanalizační síť dostatečná, je připravená o rozšíření uličních stok v místech nové zástavby dle územního plánu. Do roku 2030 se předpokládá v souvislosti s výstavbou 9 rodinných domů zasíťování pozemku p.č. 1148 v k.ú. Petrohrad.

### Mapa



## Bodové objekty

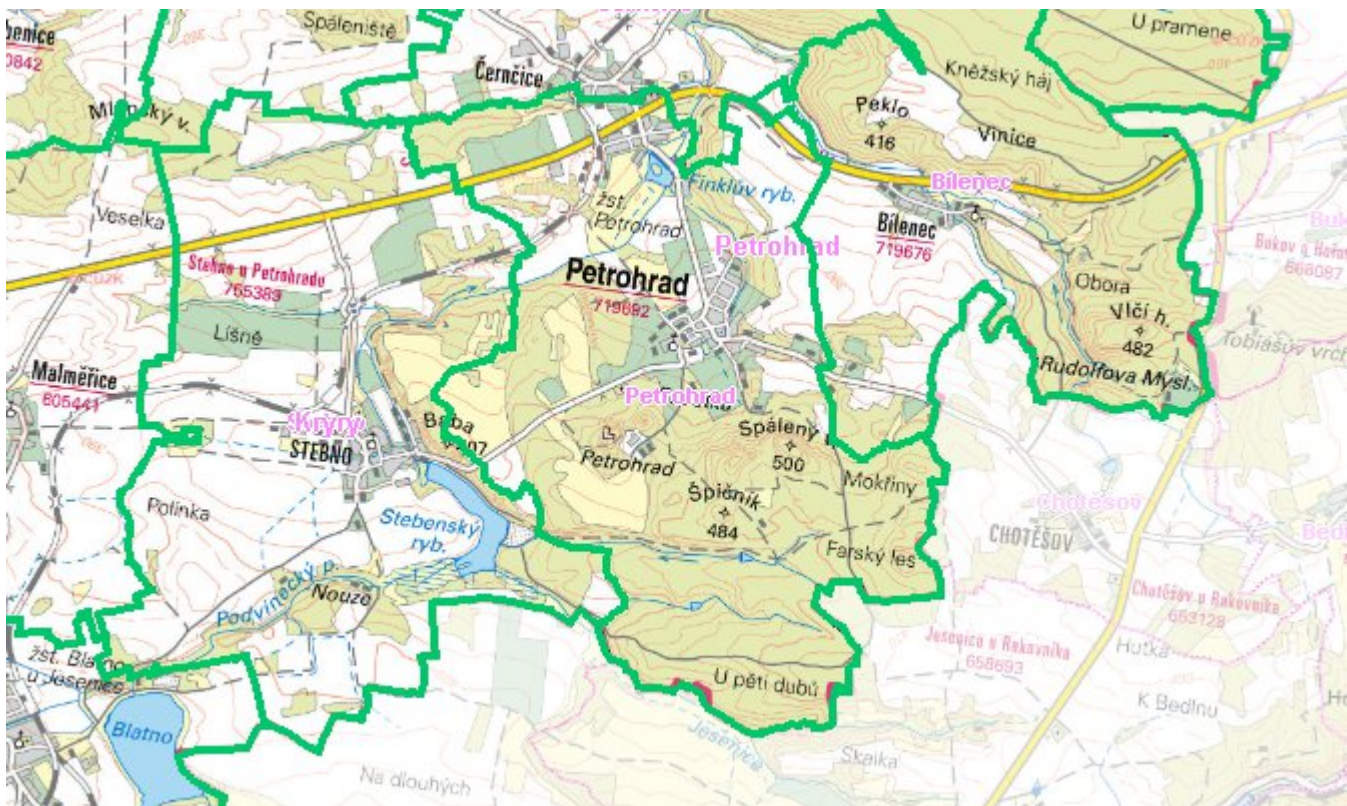
Typ	Stav	Identifikátor	Popis	Kapacita	Kapacita - popis	Usnesení
Čerpací stanice	Stav		Petrohrad 1			PRVK\2021
Čerpací stanice	Stav		Petrohrad 2			PRVK\2021
Výústní objekt	Stav					PRVK\2021

## E. EKONOMICKÁ ČÁST

Předpokládané investiční náklady v letech 2018 - 2030 [tis. Kč]

Typ investice		
Vodovody	Kanalizace	Celkem
2 164,0	1 606,0	3 770,0

## Mapa



## F. VODOPRÁVNÍ ROZHODNUTÍ

Vodoprávní úřad	ČJ	Popis rozhodnutí	Výroky	Datum vydání	Soubory
Podbořany	ŽP/13026/2020/Bla	Vodní dílo Finklův rybník	Další opatření vodoprávního úřadu	23. 6. 2020	<a href="#">PDF</a>
Podbořany	ŽP/9101/2020/Bla	PO Bílenecký potok, ř. km 0,030 - 0,050 - rekonstrukce stupn	Stavební povolení k vodním dílům	7. 5. 2020	<a href="#">PDF</a>