

# Lubenec - CZ042.3507.4210.0230.09

## A. OBEC

### Lubenec

<b>Číslo obce PRVKUK</b>	0230
<b>Kód obce PRVKUK</b>	CZ042.3507.4210.0230
<b>Kód obce</b>	566438
<b>Číslo ORP (ČSÚ)</b> <b>Název ORP</b>	868 (4210) Podbořany



### Členění obce

<b>Úplný kód části obce PRVKUK</b>	<b>Název části obce</b>	<b>Kód části obce PRVKUK</b>	<b>Kód části obce RÚIAN</b>
CZ042.3507.4210.0230.09	Řepany	08792	87921

## B. CHARAKTERISTIKA OBCE

### B.1 Základní informace o obci

Obec Řepany leží na úbočí Rakovnické pahorkatiny. Zástavba je tvořena rodinnými domy podél komunikací. Obec se rozkládá v nadmořské výšce 350,00 – 370,00 m n. m. Jedná se o obec do 20 trvale bydlících obyvatel se 4 rekreačními objekty. Obcí protéká potok Blšanka. Obec náleží do povodí řeky Ohře. Předpokládá se postupný úbytek trvale bydlících obyvatel, do roku 2015 cca o 50 %. V obci nejsou pracovní příležitosti.

### B.2 Demografický vývoj

<b>Bydlící obyvatelé</b>	<b>Počet bydlících obyvatel</b>					
	<b>2002</b>	<b>2005</b>	<b>2011</b>	<b>2018</b>	<b>2025</b>	<b>2030</b>
trvale bydlící	20	17	13	10	-	-
přechodně bydlící	16	16	17	18	-	-
<b>celkem</b>	<b>36</b>	<b>33</b>	<b>30</b>	<b>28</b>	-	-

# C. VODOVODY

## C.1 Počet obyvatel připojených na vodovod

Počet připojených obyvatel					
2002	2005	2011	2018	2025	2030
19	17	13	10	-	-

## C.2 Vodovody – popis stávajícího stavu

Obec Řepany je zásobována vodou ze skupinového vodovodu Lubenec OK-SK-LN.002 vodovodem OK-SK-LN.002.4 z VDJ Dolní Záhoří – 2 x 400 m<sup>3</sup> (436,00 / 441,00 m n. m.), který je zásobován vodou z vodárenské soustavy Karlovy Vary z ÚV Žlutice. Před obcí je osazen redukční ventil s výstupní hodnotou 0,20 MPa. Vodovodem je zásobováno 95 % trvale bydlících obyvatel, zbylých 5 % je zásobováno individuálně domovními studnami. Majitelem vodárenského zařízení je Severočeská vodárenská společnost a.s. a majetek provozují Severočeské vodovody a kanalizace, a.s.

## C.3 Vodovody – popis návrhového stavu

Vodovod je v celém rozsahu zástavby bez větších provozních problémů.

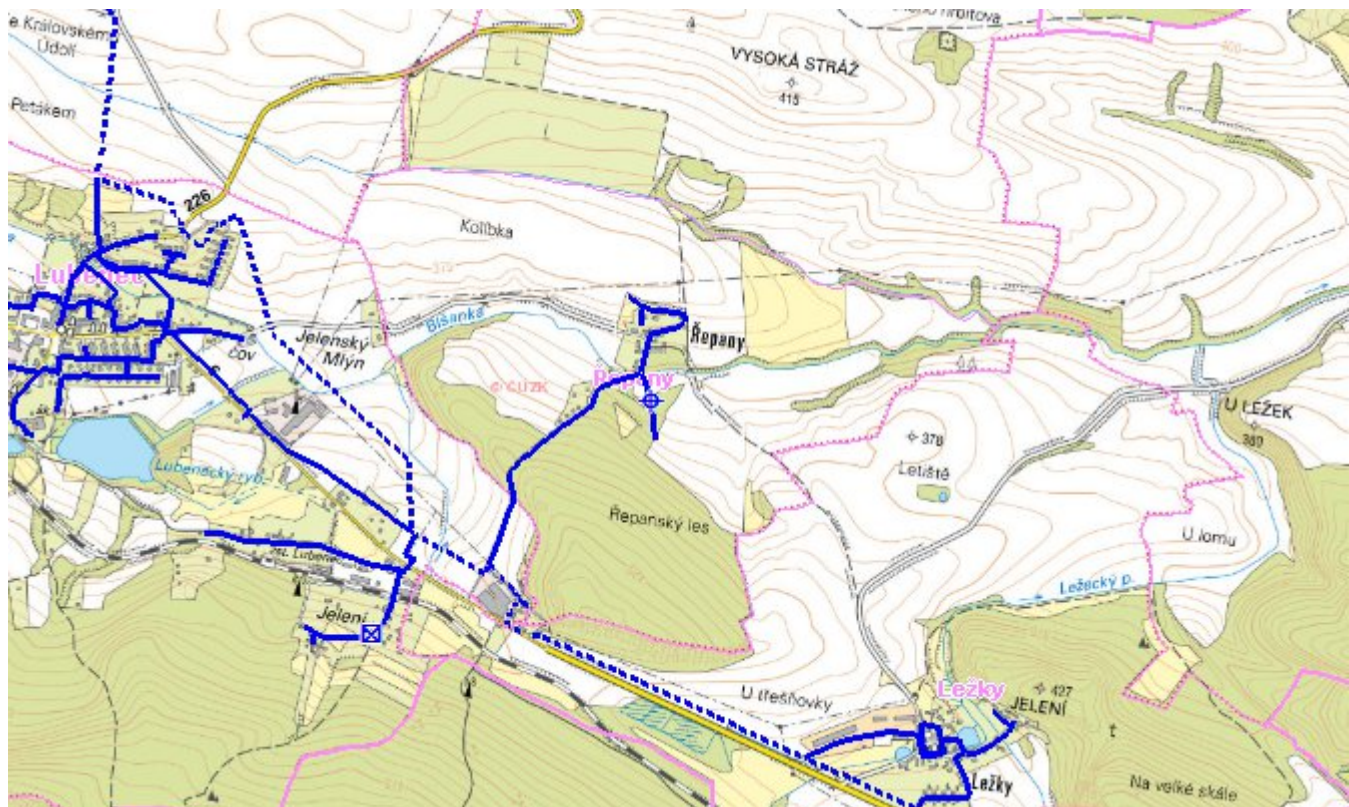
## C.4 Nouzové zásobování vodou za krizové situace

Pro zajištění krizového zásobování vodou byly vytipovány podzemní zdroje – Valov a vrty Holedeč 8, 9, 10, 11.

Nouzové zásobování **pitnou vodou** bude zajišťováno dopravou pitné vody v množství maximálně 15 l/den×obyvatele cisternami v rámci závodu Severočeské vodovody a kanalizace, a.s. Zásobení pitnou vodou bude doplňováno balenou vodou.

Nouzové zásobování **užitkovou vodou** bude zajišťováno z veřejného vodovodu. Při využívání zdrojů pro zásobení užitkovou vodou se bude postupovat podle pokynů územně příslušného hygienika.

## Mapa



## Bodové objekty

Typ	Stav	Identifikátor	Popis	Objem	Objem - popis	Usnesení
Vodní zdroj	Stav	Řepany S				PRVK/2020

## D. KANALIZACE A ČOV

### D.1 Počet obyvatel připojených na ČOV

Počet připojených obyvatel					
2002	2005	2011	2018	2025	2030
0	0	0	0	-	-

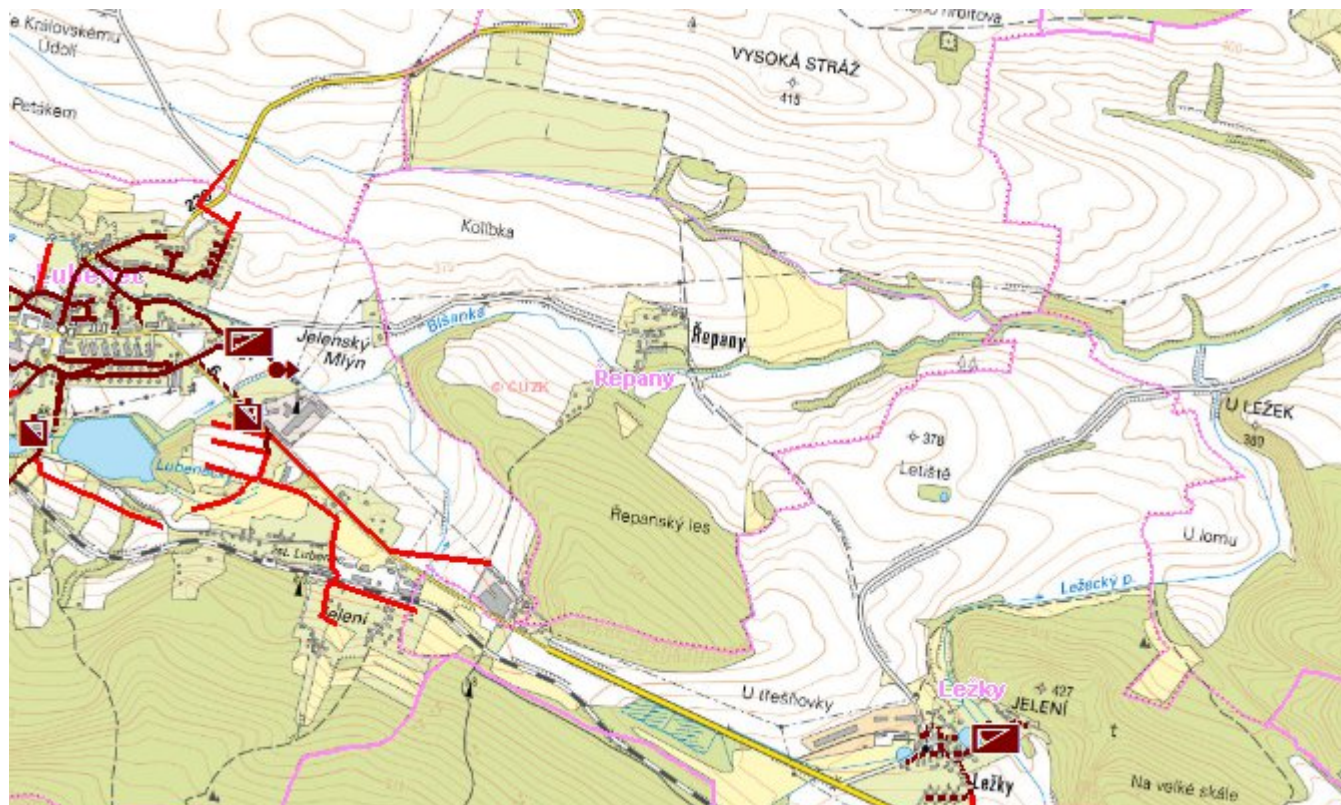
### D.2 Kanalizace – popis stávajícího stavu

Obec Řepany nemá kanalizační systém, odpadní vody od 100 % trvale bydlících obyvatel jsou akumulovány v bezodtokových jímkách s vyvážením na pole.

## D.3 Kanalizace – popis návrhového stavu

S ohledem na velikost obce Řepany není investičně a provozně výhodné budovat čistírnu odpadních vod a kanalizační síť. Do roku 2015 musí být veškeré bezodtokové jímky vyváženy na ČOV Podbořany a po roce 2021 navrhujeme jejich postupnou rekonstrukci. U nově budovaných objektů musí být osazena MČOV.

### Mapa



### Bodové objekty

Ke kartě nejsou přiřazeny žádné bodové objekty typu kanalizace

## E. EKONOMICKÁ ČÁST

Předpokládané investiční náklady v letech 2018 - 2030 [tis. Kč]

Typ investice		
Vodovody	Kanalizace	Celkem
0,0	0,0	0,0

# Mapa

