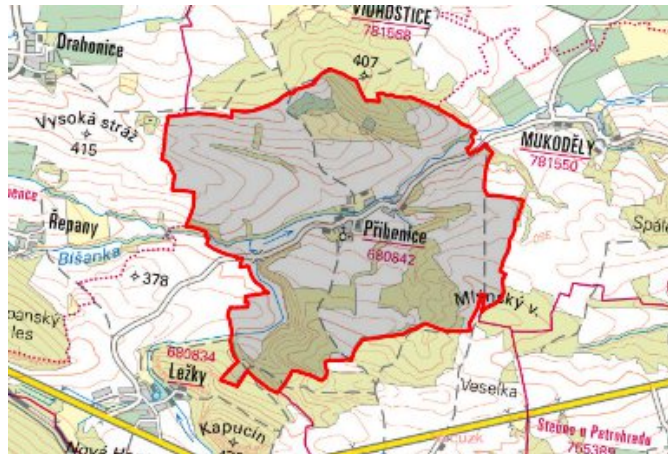


# Lubenec - CZ042.3507.4210.0230.08

## A. OBEC

### Lubenec

Číslo obce PRVKUK	0230
Kód obce PRVKUK	CZ042.3507.4210.0230
Kód obce	566438
Číslo ORP (ČSÚ) Název ORP	868 (4210) Podbořany



### Členění obce

Úplný kód části obce PRVKUK	Název části obce	Kód části obce PRVKUK	Kód části obce RÚIAN
CZ042.3507.4210.0230.08	Přibenice	08084	80845

## B. CHARAKTERISTIKA OBCE

### B.1 Základní informace o obci

Obec Přibenice leží na úbočí Rakovnické pahorkatiny. Zástavba je tvořena rodinnými domy podél komunikací. Obec se rozkládá v nadmořské výšce 335,00 – 350,00 m n. m. Obec je spíše rekreačního charakteru. Obcí protéká potok Blšanka. Obec náleží do povodí řeky Ohře. V obci nejsou pracovní příležitosti.

### B.2 Demografický vývoj

Bydlící obyvatelé	Počet bydlících obyvatel					
	2002	2005	2011	2018	2025	2030
trvale bydlící	10	11	10	10	9	9
přechodně bydlící	25	24	85	100	47	10
<b>celkem</b>	<b>35</b>	<b>35</b>	<b>95</b>	<b>110</b>	<b>56</b>	<b>19</b>

## C. VODOVODY

### C.1 Počet obyvatel připojených na vodovod

Počet připojených obyvatel					
2002	2005	2011	2018	2025	2030
0	0	0	0	0	0

### C.2 Vodovody – popis stávajícího stavu

Obec Příbenice nemá vodovod, zásobování vodou je z domovních studní. Vydatnost studní je dostatečná, i přes mírný pokles vody.

### C.3 Vodovody – popis návrhového stavu

Navrhujeme i nadále zásobovat obec Příbenice individuálně domovními studnami.

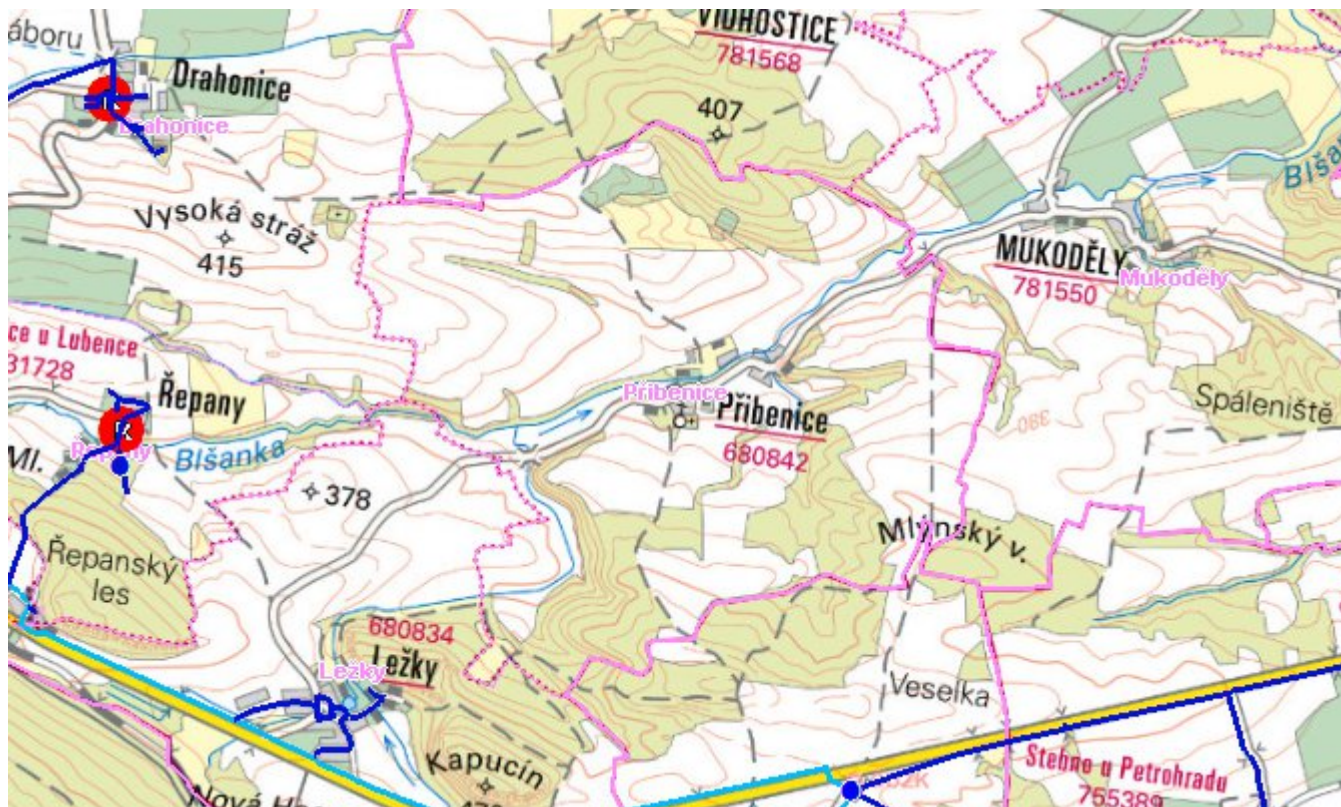
### C.4 Nouzové zásobování vodou za krizové situace

Pro zajištění krizového zásobování vodou byly vytipovány podzemní zdroje – Valov a vrty Holedeč 8, 9, 10, 11.

Nouzové zásobování **pitnou vodou** bude zajišťováno dopravou pitné vody v množství maximálně 15 l/den×obyvatele cisternami v rámci závodu Severočeské vodovody a kanalizace, a.s. Zásobení pitnou vodou bude doplňováno balenou vodou.

Nouzové zásobování **užitkovou vodou** bude zajišťováno z domovních studní. Při využívání zdrojů pro zásobení užitkovou vodou se bude postupovat podle pokynů územně příslušného hygienika.

## Mapa



## Bodové objekty

Ke kartě nejsou přiřazeny žádné bodové objekty typu vodovod

## D. KANALIZACE A ČOV

### D.1 Počet obyvatel připojených na ČOV

Počet připojených obyvatel					
2002	2005	2011	2018	2025	2030
0	0	0	0	0	0

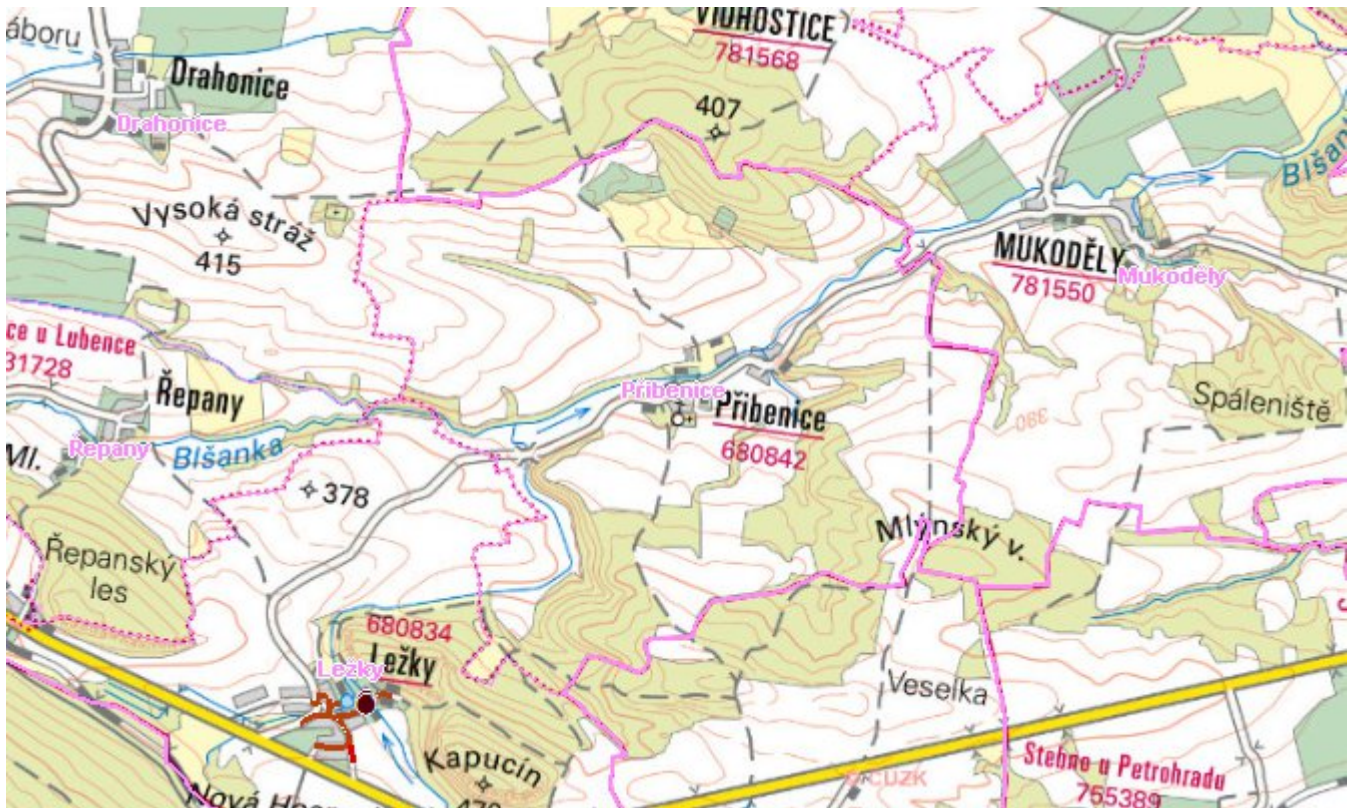
### D.2 Kanalizace – popis stávajícího stavu

Obec Přebenice nemá kanalizační systém, odpadní vody od 100 % trvale bydlících obyvatel jsou akumulovány v bezodtokových jímkách s vyvážením na ČOV Podbořany.

### D.3 Kanalizace – popis návrhového stavu

V obci Přebenice se i nadále uvažuje s individuálním likvidováním odpadních vod. Jedná se o území s malým počtem trvale žijících obyvatel.

## Mapa



## Bodové objekty

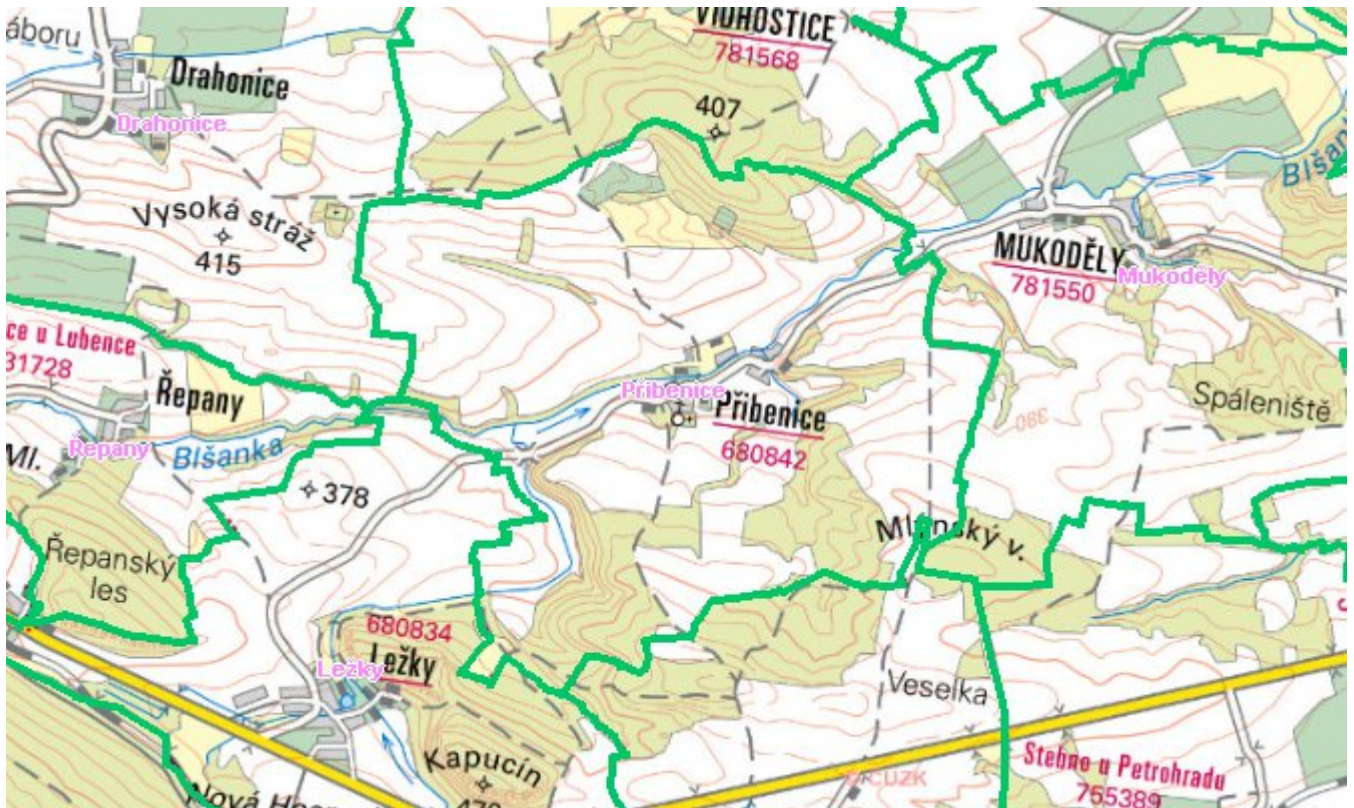
Ke kartě nejsou přiřazeny žádné bodové objekty typu kanalizace

## E. EKONOMICKÁ ČÁST

Předpokládané investiční náklady v letech 2018 - 2030 [tis. Kč]

Typ investice		
Vodovody	Kanalizace	Celkem
0,0	0,0	0,0

## Mapa



## F. VODOPRÁVNÍ ROZHODNUTÍ

Vodoprávní úřad	Čj	Popis rozhodnutí	Výroky	Datum vydání	Soubory
Podbořany	ŽP/3843/2020/Lau	Lubenecký rybník, úprava bezpečnostního přelivu	Stavební povolení k vodním dílům	20. 2. 2020	<a href="#">PDF</a>
Podbořany	ŽP/13500/2020/Lau	Rybník Libkovice	Nakládání s vodami	29. 6. 2020	<a href="#">PDF</a>