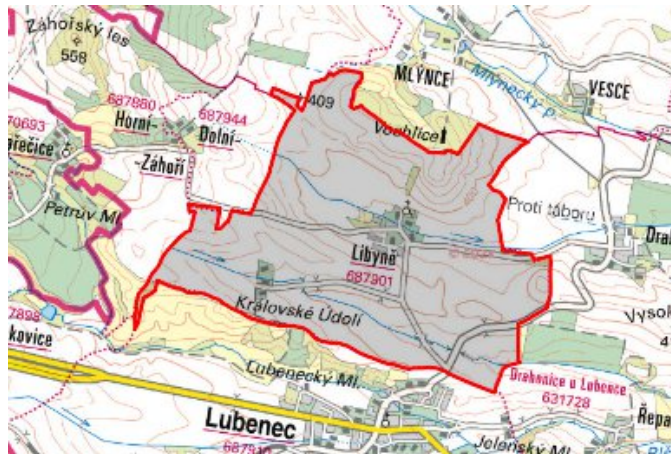


Lubenec - CZ042.3507.4210.0230.07

A. OBEC

Lubenec

Číslo obce PRVKUK	0230
Kód obce PRVKUK	CZ042.3507.4210.0230
Kód obce	566438
Číslo ORP (ČSÚ) Název ORP	868 (4210) Podbořany



Členění obce

Úplný kód části obce PRVKUK	Název části obce	Kód části obce PRVKUK	Kód části obce RÚIAN
CZ042.3507.4210.0230.07	Libyně	08790	87904

B. CHARAKTERISTIKA OBCE

B.1 Základní informace o obci

Obec Libyně leží na úbočí Rakovnické pahorkatiny. Zástavba je tvořena rodinnými domy podél komunikací. Obec se rozkládá v nadmořské výšce 380,00 - 395,00 m n. m. Obcí protéká Drahonický potok. Obec náleží do povodí Ohře. Nárůst obyvatelstva se nepředpokládá. V obci nejsou pracovní příležitosti.

B.2 Demografický vývoj

Bydlící obyvatelé	Počet bydlících obyvatel					
	2002	2005	2011	2018	2025	2030
trvale bydlící	39	36	38	12	11	11
přechodně bydlící	0	0	21	24	21	20
celkem	39	36	59	36	32	31

C. VODOVODY

C.1 Počet obyvatel připojených na vodovod

Počet připojených obyvatel					
2002	2005	2011	2018	2025	2030
20	21	23	16	15	15

C.2 Vodovody – popis stávajícího stavu

Obec Libyně je zásobována vodou ze skupinového vodovodu Lubenec OK-SK-LN.002 vodovodem OK-SK-LN.002.1 z VDJ Záhoří – 2 x 400 m³ (436,00 / 441,00 m n. m.), který je zásobován vodou z vodárenské soustavy Karlovy Vary z ÚV Žlutice. Před obcí je osazen redukční ventil. Majitelem vodárenského zařízení je Severočeská vodárenská společnost a.s. a majetek provozují Severočeské vodovody a kanalizace, a.s. Vodovod je v celém rozsahu zástavby bez větších provozních problémů. V soukromých studnách dochází vlivem sucha k poklesu hladiny vody.

C.3 Vodovody – popis návrhového stavu

Je navržena nová část vodovodního řadu délky 200 metrů, DN 160 z materiálu PE. Výstavba této části vodovodní sítě bude sloužit pro zásobování zbytku obyvatel, kteří jsou v současné době zásobováni individuálně domovními studněmi.

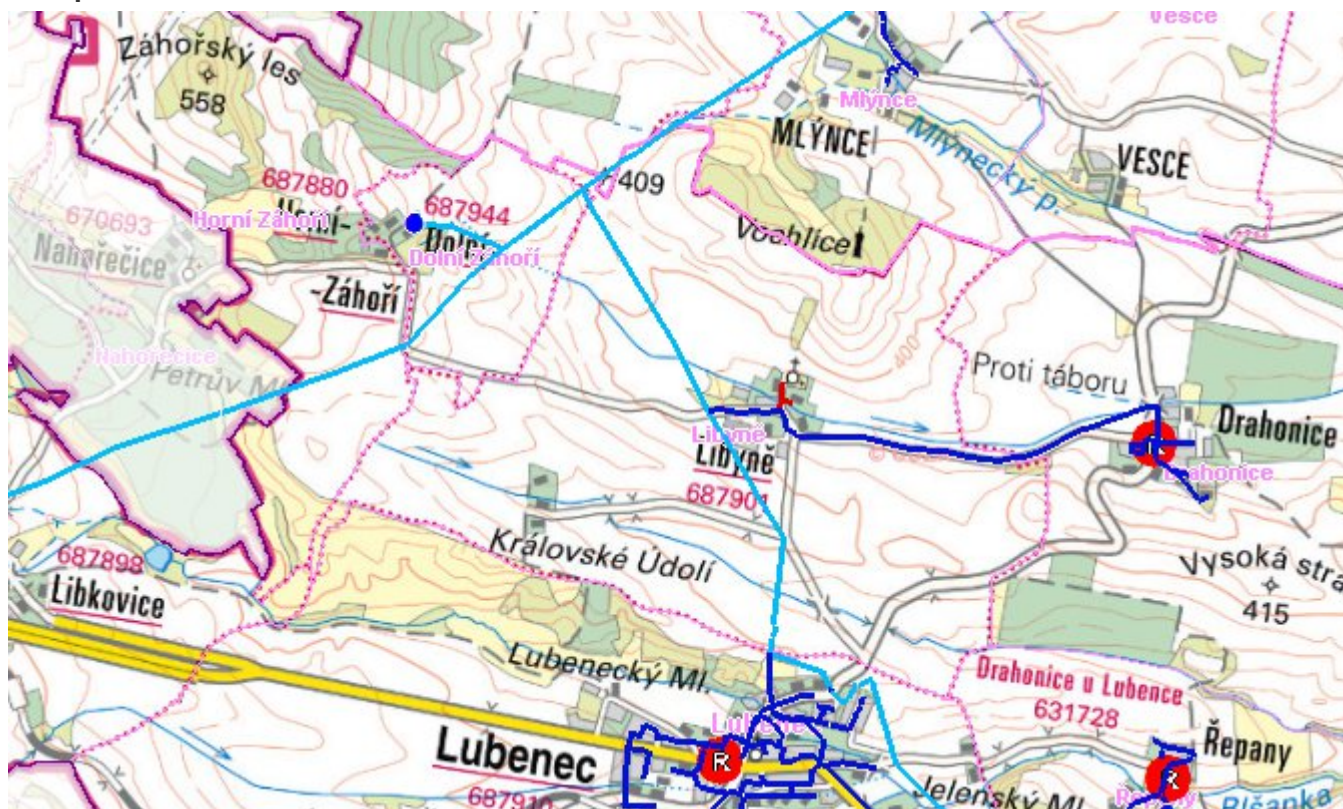
C.4 Nouzové zásobování vodou za krizové situace

Pro zajištění krizového zásobování vodou byly vytipovány podzemní zdroje – Valov a vrty Holedeč 8, 9, 10, 11.

Nouzové zásobování **pitnou vodou** bude zajišťováno dopravou pitné vody v množství maximálně 15 l/den×obyvatele cisternami v rámci závodu Severočeské vodovody a kanalizace, a.s. Zásobení pitnou vodou bude doplňováno balenou vodou.

Nouzové zásobování **užitkovou vodou** bude zajišťováno z veřejného vodovodu. Při využívání zdrojů pro zásobení užitkovou vodou se bude postupovat podle pokynů územně příslušného hygienika.

Mapa



Bodové objekty

Ke kartě nejsou přiřazeny žádné bodové objekty typu vodovod

D. KANALIZACE A ČOV

D.1 Počet obyvatel připojených na ČOV

Počet připojených obyvatel					
2002	2005	2011	2018	2025	2030
0	0	0	0	0	0

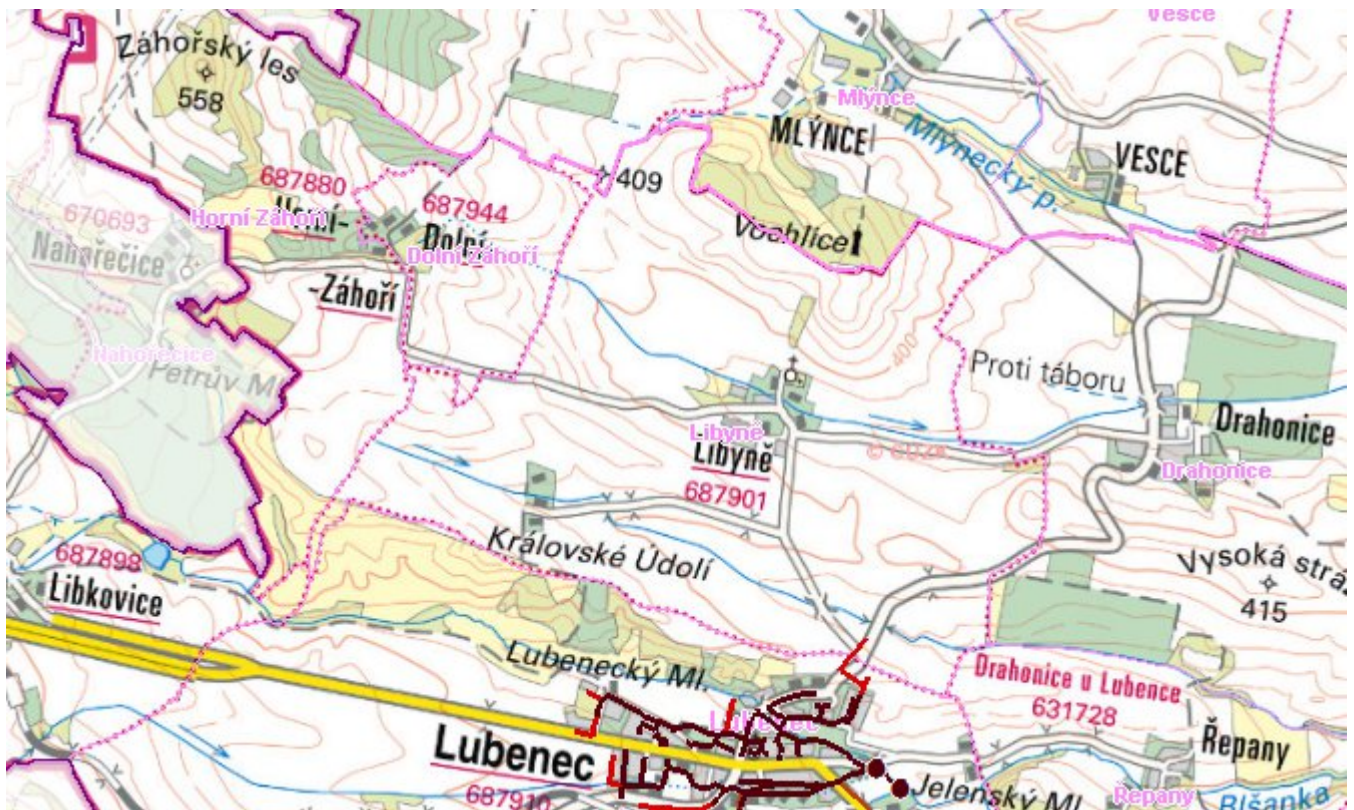
D.2 Kanalizace – popis stávajícího stavu

Obec Libyně nemá kanalizační systém, odpadní vody od 100 % trvale bydlících obyvatel jsou akumulovány v bezodtokových jímkách s vyvážením na ČOV Podbořany.

D.3 Kanalizace – popis návrhového stavu

V obci Libyně se i nadále uvažuje s individuálním likvidováním odpadních vod. Jedná se o území s malým počtem trvale žijících obyvatel. Je nutné upřednostňovat hromadné napojení skupin nemovitostí na společné zařízení pro více objektů.

Mapa



Bodové objekty

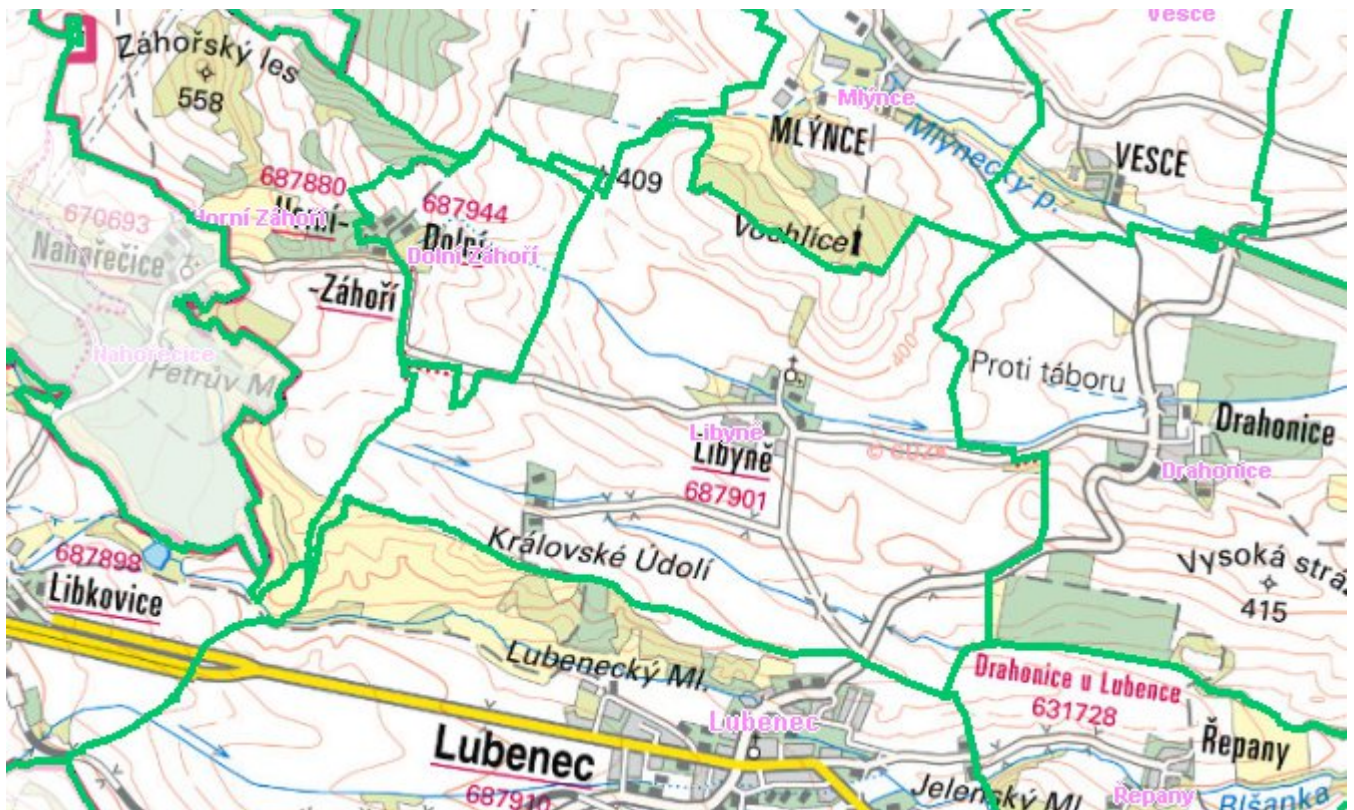
Ke kartě nejsou přiřazeny žádné bodové objekty typu kanalizace

E. EKONOMICKÁ ČÁST

Předpokládané investiční náklady v letech 2018 - 2030 [tis. Kč]

Typ investice		
Vodovody	Kanalizace	Celkem
0,0	0,0	0,0

Mapa



F. VODOPRÁVNÍ ROZHODNUTÍ

Vodoprávní úřad	ČJ	Popis rozhodnutí	Výroky	Datum vydání	Soubory
Podbořany	ŽP/3843/2020/Lau	Lubenecký rybník, úprava bezpečnostního přelivu	Stavební povolení k vodním dílům	20. 2. 2020	PDF
Podbořany	ŽP/13500/2020/Lau	Rybník Libkovice	Nakládání s vodami	29. 6. 2020	PDF