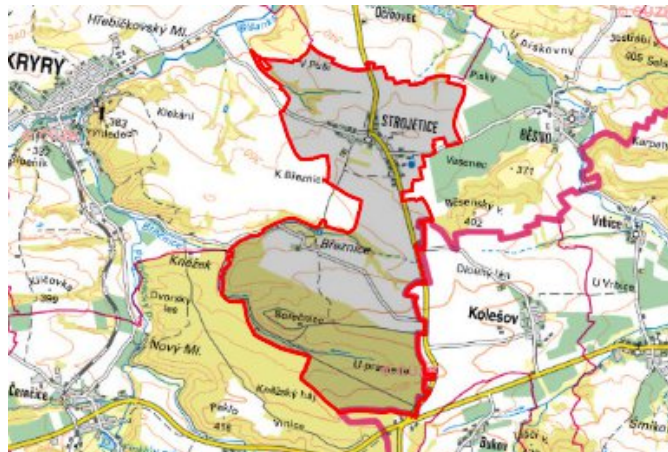


Kryry - CZ042.3507.4210.0229.04

A. OBEC

Kryry

Číslo obce PRVKUK	0229
Kód obce PRVKUK	CZ042.3507.4210.0229
Kód obce	566314
Číslo ORP (ČSÚ) Název ORP	868 (4210) Podbořany



Členění obce

Úplný kód části obce PRVKUK	Název části obce	Kód části obce PRVKUK	Kód části obce RÚIAN
CZ042.3507.4210.0229.04	Strojetice	15699	156990

B. CHARAKTERISTIKA OBCE

B.1 Základní informace o obci

Obec Strojetice leží na úpatí Rakovnické pahorkatiny. Zástavba je tvořena rodinnými a bytovými domy podél komunikací. Obec se rozkládá v nadmořské výšce 360,00 – 380,00 m n. m. Jedná se o obec do 200 trvale bydlících obyvatel s 15 rekreačními objekty. Obec náleží do povodí řeky Ohře. Nárůst obyvatelstva se nepředpokládá. V obci nejsou pracovní příležitosti.

B.2 Demografický vývoj

Bydlící obyvatelé	Počet bydlících obyvatel					
	2002	2005	2011	2018	2025	2030
trvale bydlící	184	183	181	180	-	-
přechodně bydlící	46	46	46	46	-	-
celkem	230	229	227	226	-	-

C. VODOVODY

C.1 Počet obyvatel připojených na vodovod

Počet připojených obyvatel					
2002	2005	2011	2018	2025	2030
100	115	140	171	-	-

C.2 Vodovody – popis stávajícího stavu

Obec Strojetic je zásobována vodou ze skupinového vodovodu Očihov OK-SK-LN.008 vodovodem OK-SK-LN.008.3 z věžového VDJ Strojetic – umístěného na kótě terénu 377,00 m n. m., který je zásobován přes rozvodnou síť obcí Očihovec a Očihov z vodárenské soustavy Karlovy Vary z ÚV Žlutice. Vodovodem je zásobováno 54 % trvale bydlících obyvatel. Zbýlých 46 % trvale bydlících obyvatel je zásobováno domovními studnami. Majitelem vodárenského zařízení je Severočeská vodárenská společnost a.s. a majetek provozují Severočeské vodovody a kanalizace, a.s.

C.3 Vodovody – popis návrhového stavu

Vodovod je v celém rozsahu zástavby bez větších provozních problémů.

V roce 2003 byla vybudována čerpací stanice ČS Očihovec odkud se čerpá novým přivaděčem do VDJ Strojetic. Propojovací řad je PVC DN 100 v celkové délce 2440,5 m a kapacita ČS 4 l/s při souběhu dvou čerpadel, $H_{\max} = 88$ m.

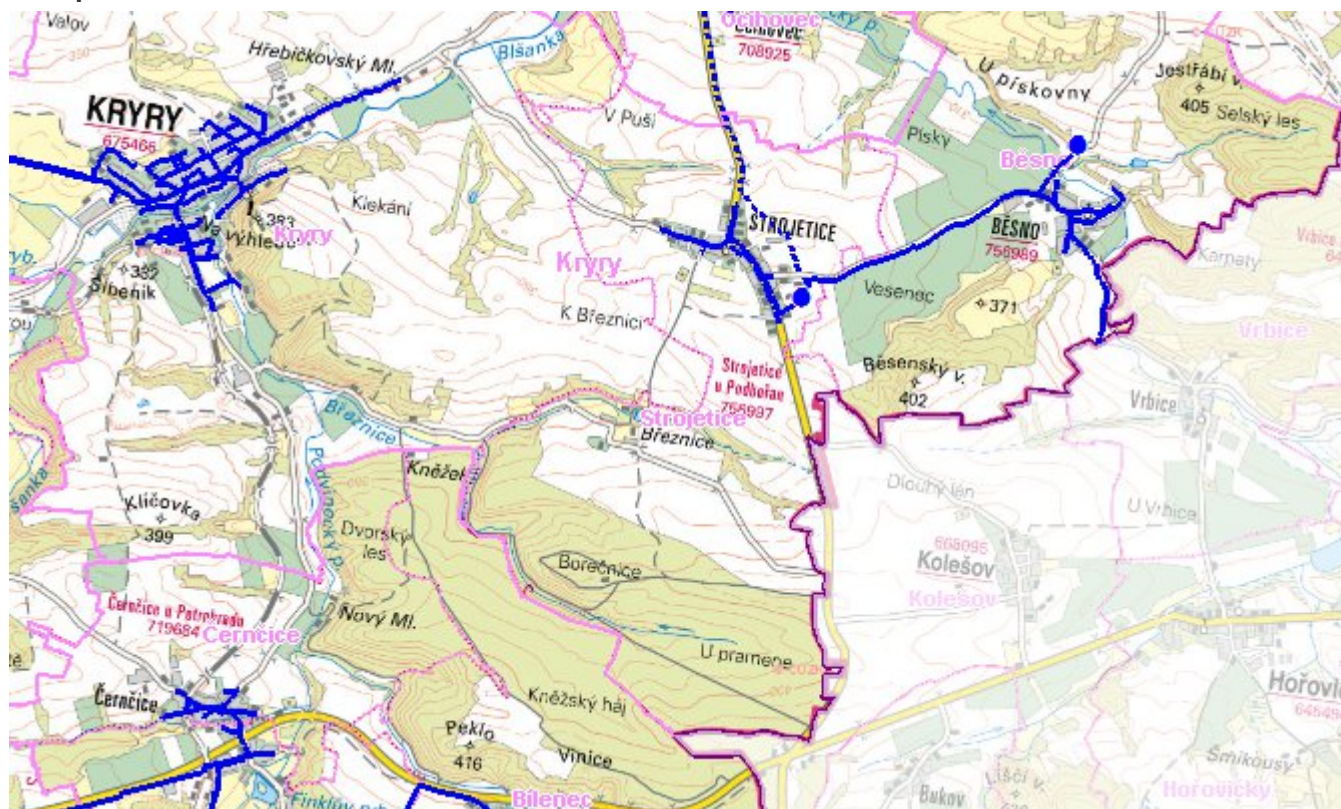
C.4 Nouzové zásobování vodou za krizové situace

Pro zajištění krizového zásobování vodou byly vytipovány podzemní zdroje – Valov a vrty Holedeč 8, 9, 10, 11.

Nouzové zásobování **pitnou vodou** bude zajišťováno dopravou pitné vody v množství maximálně 15 l/den×obyvatele cisternami v rámci závodu Severočeské vodovody a kanalizace, a.s. Zásobení pitnou vodou bude doplňováno balenou vodou.

Nouzové zásobování **užitkovou vodou** bude zajišťováno z veřejného vodovodu. Při využívání zdrojů pro zásobení užitkovou vodou se bude postupovat podle pokynů územně příslušného hygienika.

Mapa



Bodové objekty

Typ	Stav	Identifikátor	Popis	Objem	Objem - popis	Usnesení
Vodojem	Stav		VDJ.LN 008/2 strojetice			PRVK/2020

D. KANALIZACE A ČOV

D.1 Počet obyvatel připojených na ČOV

Počet připojených obyvatel					
2002	2005	2011	2018	2025	2030
129	130	128	126	-	-

D.2 Kanalizace – popis stávajícího stavu

Obec Strojeticice má oddílnou kanalizační síť K-LN.005-S.C ukončenou ČOV Strojeticice. Odpadní vody od 70 % trvale bydlících obyvatel jsou odváděny na ČOV, od 20 % trvale bydlících obyvatel jsou akumulovány v bezodtokých jímkách a vyváženy na ČOV Podbořany, od 5 % trvale bydlících obyvatel jsou zachycovány v septicích s odtokem do kanalizace a od 5 % v septicích s odtokem do povrchových vod. Majitelem kanalizace a ČOV je obec Kryry a majetek provozují Severočeské vodovody a kanalizace, a.s.

ČOV Strojeticice je o mechanicko – biologická čistírna odpadních vod, která se sestává z objektu septiku a dvou zemních filtrů s náplní CINIS. Proces čištění tvoří tři stupně čištění. První stupeň - septik SM 11 zajišťuje oddělení hrubých nečistot, druhý stupeň - CINIS I zajišťuje hlavní čištění a třetí stupeň - CINIS II provádí dočištění. Kal je následně odvážen k dalšímu zpracování na ČOV Žatec.

Výkonové parametry rok 2002: m^3/r l/s

Skutečný přítok 4 582 0,145

Skutečný počet napojených EO 19

Skutečné hodnoty znečištění mg/l

BSK₅ 91,0

CHSK 143,0

NL 37,0

N-NH₄ 37,4

Pc 6,4

Na ČOV je vydáno rozhodnutí Okresního úřadu v Lounech o vypouštění vyčištěných odpadních vod č.j. ŽP – 6481/00 – 231/6 – Cr. Platnost rozhodnutí je stanovena do 31.12.2001.

v kvalitě mg/l „p“

BSK₅ 15,0

CHSK 25,0

NL 25,0

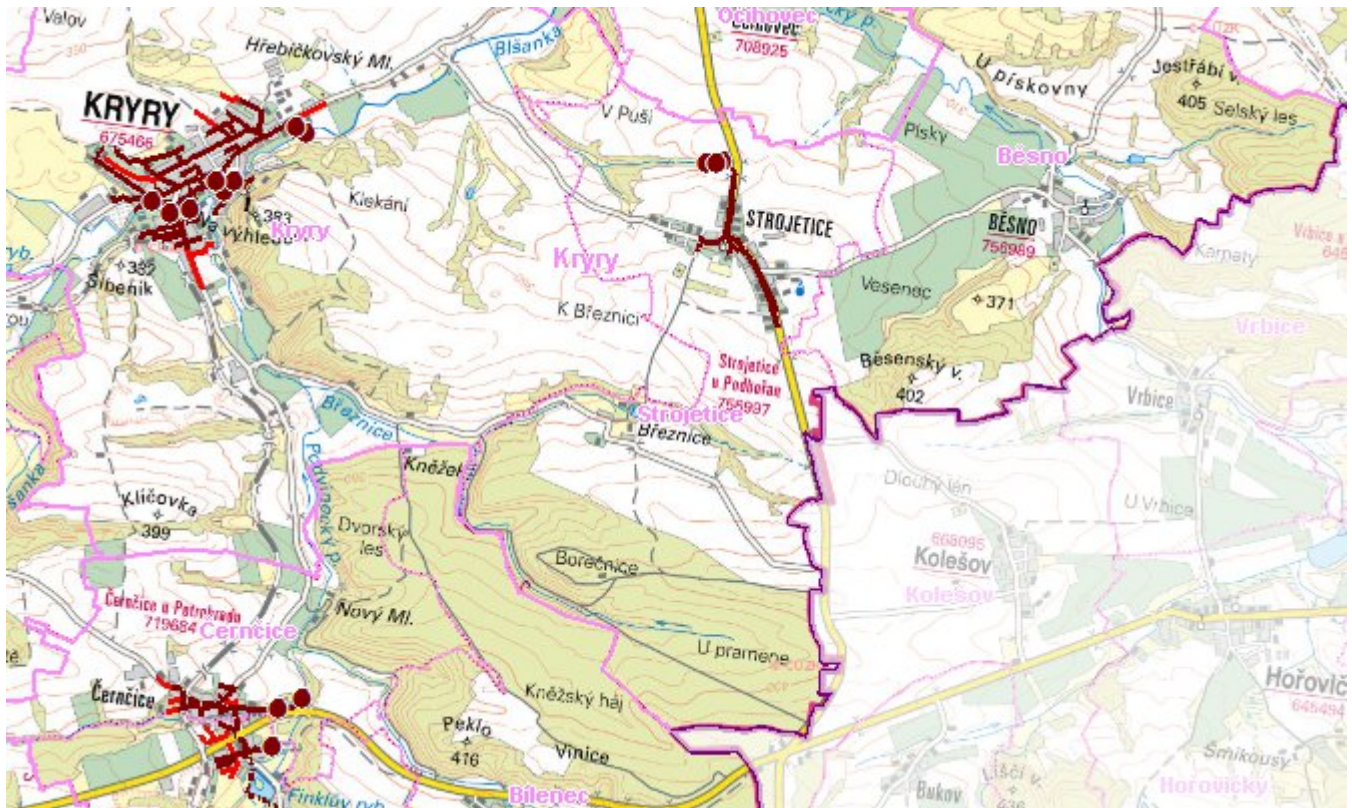
v množství $Q_r = 16\,800 \text{ m}^3/\text{r}$

Vlastníkem ČOV a kanalizace je obec Kryry, provozovatelem zařízení jsou Severočeské vodovody a kanalizace a.s. Teplice.

D.3 Kanalizace – popis návrhového stavu

Kanalizační systém je v celém rozsahu bez větších provozních problémů. Do budoucna se uvažuje s postupnou rekonstrukcí. Stávající septiky a bezodtokové jímky navrhujeme přepojit na kanalizační systém.

Mapa



Bodové objekty

Typ	Stav	Identifikátor	Popis	Kapacita	Kapacita - popis	Usnesení
ČOV	Stav		Strojetic u Podbořan			PRVK/2020
Výústní objekt	Stav		Strojetic u Podbořan ČOV			PRVK/2020
Výústní objekt	Stav					PRVK/2020

E. EKONOMICKÁ ČÁST

Předpokládané investiční náklady v letech 2018 - 2030 [tis. Kč]

Typ investice		
Vodovody	Kanalizace	Celkem
0,0	2 284,0	2 284,0

