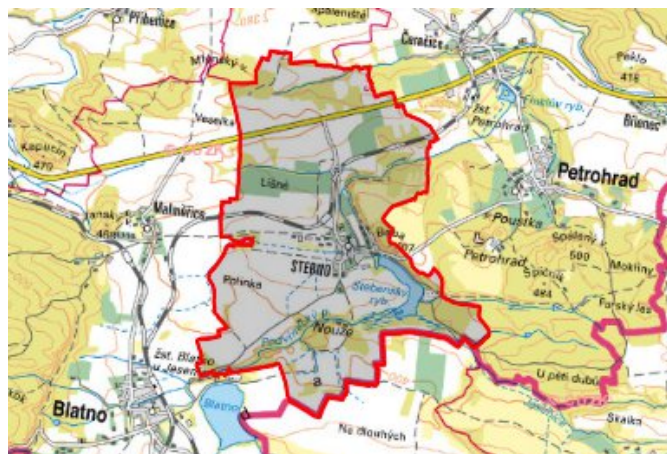


# Kryry - CZ042.3507.4210.0229.03 - návrhový stav k připomínkám 2022

## A. OBEC

### Kryry

Číslo obce PRVKUK	0229
Kód obce PRVKUK	CZ042.3507.4210.0229
Kód obce	566314
Číslo ORP (ČSÚ) Název ORP	868 (4210) Podbořany



### Členění obce

Úplný kód části obce PRVKUK	Název části obce	Kód části obce PRVKUK	Kód části obce RÚIAN
CZ042.3507.4210.0229.03	Stebno	15538	155381

## B. CHARAKTERISTIKA OBCE

### B.1 Základní informace o obci

Obec Stebno leží na úbočí Rakovnické pahorkatiny. Zástavba je tvořena rodinnými a bytovými domy podél komunikací. Obec se rozkládá v nadmořské výšce 360,00 370,00 m n. m. Obcí protéká Podvinecký a Stebenský potok. Obec náleží do povodí řeky Ohře. V katastrálním území obce v extravilánu se nachází II. ochranné pásmo vodního zdroje Kryry vrt HV-ST-1. Nepředpokládá se nárůst obyvatel. V obci nejsou pracovní příležitosti.

## B.2 Demografický vývoj

Bydlící obyvatelé	Počet bydlících obyvatel					
	2002	2005	2011	2018	2025	2030
trvale bydlící	143	140	141	114	109	107
přechodně bydlící	75	75	2	2	2	2
<b>celkem</b>	<b>218</b>	<b>215</b>	<b>143</b>	<b>116</b>	<b>111</b>	<b>109</b>

## C. VODOVODY

### C.1 Počet obyvatel připojených na vodovod

Počet připojených obyvatel					
2002	2005	2011	2018	2025	2030
140	140	136	116	111	109

### C.2 Vodovody – popis stávajícího stavu

Obec Stebno je zásobována vodou ze skupinového vodovodu Lubenec OK-SK-LN.002, vodovodem OK-SK-LN.002.8 z VDJ Malměřice - Veselka - 2 x 150 m<sup>3</sup> (411,80 / 415,50 m n. m.), který je zásobován vodou z VDJ Záhoří z vodárenské soustavy Karlovy Vary z ÚV Žlutice. Vodovodem je zásobována většina trvale bydlících obyvatel. Majitelem vodárenského zařízení je Severočeská vodárenská společnost a.s. a majetek provozují Severočeské vodovody a kanalizace, a.s. Vodovod je v celém rozsahu zástavby bez provozních problémů.

### C.3 Vodovody – popis návrhového stavu

Je navržena nová část vodovodního řadu délky 350 metrů, DN 100 z materiálu PE. Výstavba této části vodovodní sítě bude sloužit pro zásobování nových rozvojových ploch.

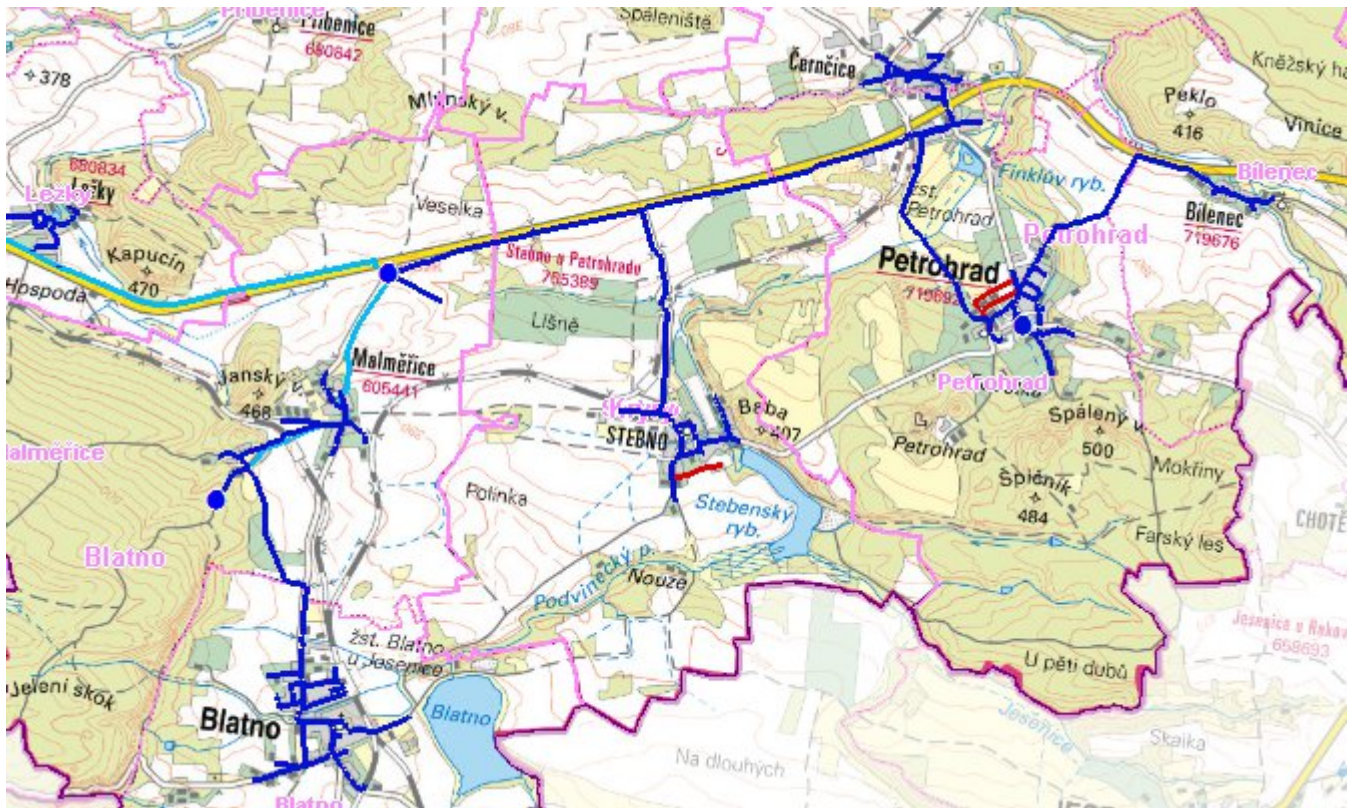
### C.4 Nouzové zásobování vodou za krizové situace

Pro zajištění krizového zásobování vodou byly vyladěny podzemní zdroje - Valov a vrty Holedeč 8, 9, 10, 11.

Nouzové zásobování **pitnou vodou** bude zajišťováno dopravou pitné vody v množství maximálně 15 l/den x obyvatel cisternami v rámci závodu Severočeské vodovody a kanalizace, a.s. Zásobení pitnou vodou bude doplňováno balenou vodou.

Nouzové zásobování **užitkovou vodou** bude zajišťováno z veřejného vodovodu. Při využívání zdrojů pro zásobení užitkovou vodou se bude postupovat podle pokynů územně příslušného hygienika.

# Mapa



## Bodové objekty

Typ	Stav	Identifikátor	Popis	Objem	Objem - popis	Usnesení
Vodojem zemní	Stav		VDJ.LN 002/4 Malměřice - Veselka			PRVK\2021

## D. KANALIZACE A ČOV

### D.1 Počet obyvatel připojených na ČOV

Počet připojených obyvatel					
2002	2005	2011	2018	2025	2030
0	0	0	0	0	0

### D.2 Kanalizace – popis stávajícího stavu

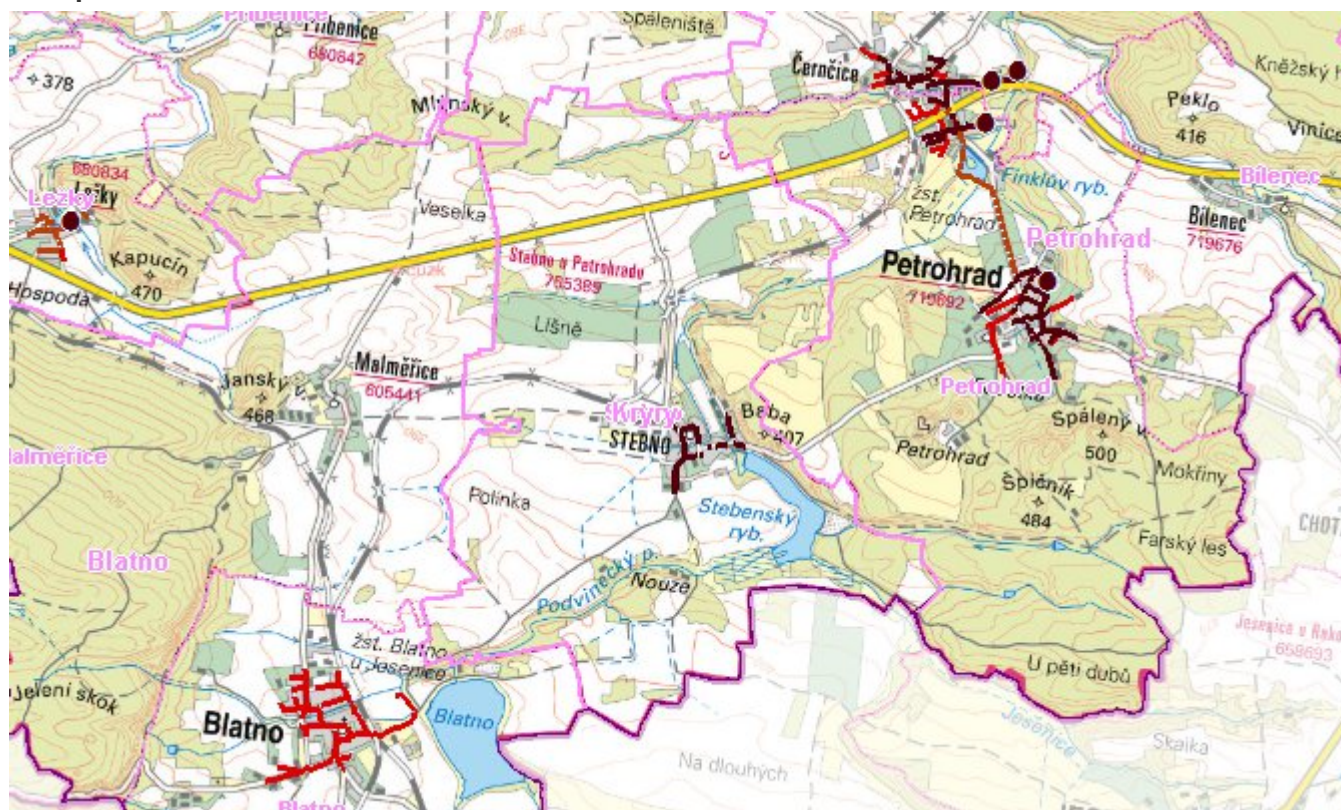
Obec Stebno nemá kanalizační síť, odpadní vody od 45 % trvale bydlících obyvatel jsou akumulovány v bezodtokových jímkách s odvozem na ČOV Podbořany a od 45 % trvale bydlících obyvatel jsou zachycovány v septicích s odtokem do dešťové kanalizace. 10% obyvatel odvádí odpadní vody do domovních mikročistíren se vsakováním.

## D.3 Kanalizace – popis návrhového stavu

S ohledem na velikost obce Stebno není investičně a provozně výhodné budovat čistírnu odpadních vod a kanalizační síť. Po roce 2030 navrhujeme postupnou rekonstrukci a intenzifikaci stávajících septiků na MČOV.

Při splnění určitých podmínek je případně možné též akceptovat ve stávající zástavbě využití domovních vícekomorových septiků se zemním filtrem nebo balených domovních ČOV za podmínky, že k zasakování nebude docházet v ochranném pásmu vodního zdroje. Je nutné upřednostňovat hromadné napojení nemovitostí na společné zařízení pro více objektů. K individuálnímu řešení pro samostatné objekty lze přistupovat výjimečně na základě předchozí vodohospodářské studie řešeného území, kterou je nutné koordinovaně projednat se správci povodí a ochranných pásem vodních zdrojů.

### Mapa



### Bodové objekty

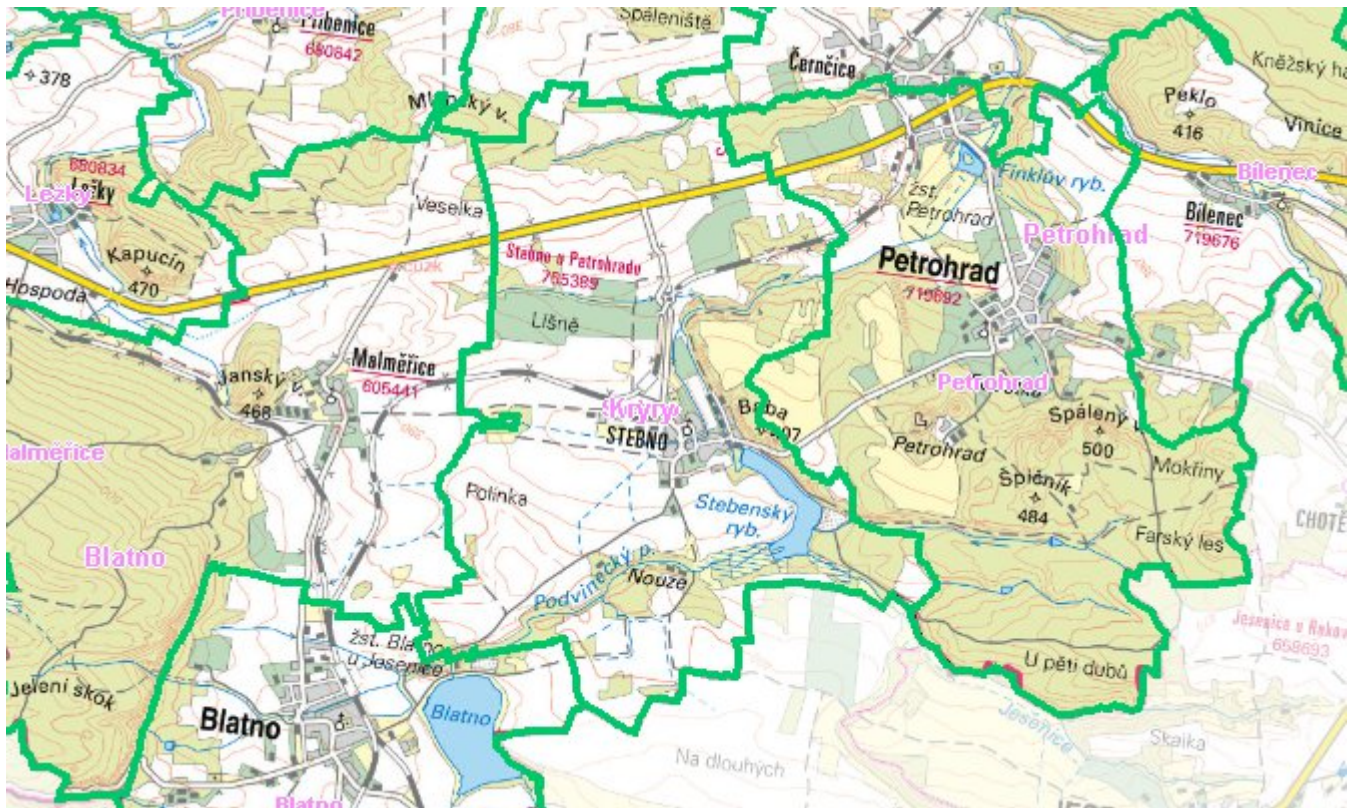
Ke kartě nejsou přiřazeny žádné bodové objekty typu kanalizace

## E. EKONOMICKÁ ČÁST

Předpokládané investiční náklady v letech 2018 - 2030 [tis. Kč]

Typ investice		
Vodovody	Kanalizace	Celkem
0,0	0,0	0,0

# Mapa



## F. VODOPRÁVNÍ ROZHODNUTÍ

Vodoprávní úřad	ČJ	Popis rozhodnutí	Výroky	Datum vydání	Soubory
Podbořany	ŽP/18074/2019/Lau	Malá vodní nádrž Strojetic	Nakládání s vodami	13. 8. 2019	<a href="#">PDF</a>
Podbořany	ŽP/18029/2019/Lau	Malá vodní nádrž Běsno	Nakládání s vodami	13. 8. 2019	<a href="#">PDF</a>