

Kryry - CZ042.3507.4210.0229.03

A. OBEC

Kryry

Číslo obce PRVKUK	0229
Kód obce PRVKUK	CZ042.3507.4210.0229
Kód obce	566314
Číslo ORP (ČSÚ) Název ORP	868 (4210) Podbořany



Členění obce

Úplný kód části obce PRVKUK	Název části obce	Kód části obce PRVKUK	Kód části obce RÚIAN
CZ042.3507.4210.0229.03	Stebno	15538	155381

B. CHARAKTERISTIKA OBCE

B.1 Základní informace o obci

Obec Stebno leží na úbočí Rakovnické pahorkatiny. Zástavba je tvořena rodinnými a bytovými domy podél komunikací. Obec se rozkládá v nadmořské výšce 360,00 370,00 m n. m. Jedná se o obec do 150 trvale bydlících obyvatel s 36 rekreačními objekty a ubytovacím zařízením o kapacitě 30 lůžek. Obcí protéká Podvinecký a Stebenský potok. Obec náleží do povodí řeky Ohře. Předpokládá se mírný nárůst trvale bydlících obyvatel. V obci nejsou pracovní příležitosti.

B.2 Demografický vývoj

Bydlící obyvatelé	Počet bydlících obyvatel					
	2002	2005	2011	2018	2025	2030
trvale bydlící	143	140	136	133	-	-
přechodně bydlící	75	75	75	75	-	-
celkem	218	215	211	208	-	-

C. VODOVODY

C.1 Počet obyvatel připojených na vodovod

Počet připojených obyvatel					
2002	2005	2011	2018	2025	2030
140	140	136	133	-	-

C.2 Vodovody – popis stávajícího stavu

Obec Stebno je zásobována vodou ze skupinového vodovodu Lubenec OK-SK-LN.002, vodovodem OK-SK-LN.002.8 z VDJ Malměřice - Veselka - 2 x 150 m³ (411,80 / 415,50 m n. m.), který je zásobován vodou z VDJ Záhoří z vodárenské soustavy Karlovy Vary z ÚV Žlutice. Vodovodem je zásobováno 98 % trvale bydlících obyvatel, zbylé 2 % jsou zásobována individuálně domovními studnami. Majitelem vodárenského zařízení je Severočeská vodárenská společnost a.s. a majetek provozují Severočeské vodovody a kanalizace, a.s.

C.3 Vodovody – popis návrhového stavu

Vodovod je v celém rozsahu zástavby bez větších provozních problémů.

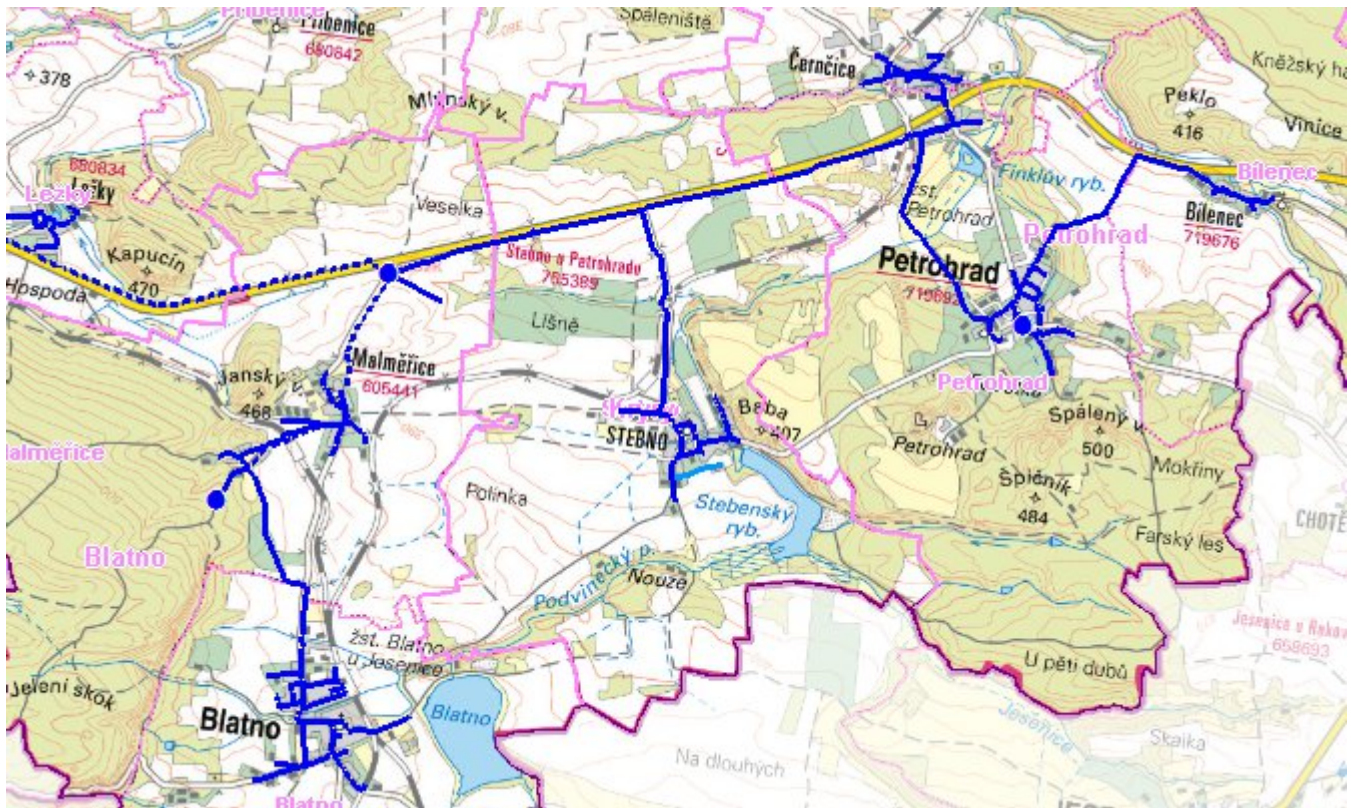
C.4 Nouzové zásobování vodou za krizové situace

Pro zajištění krizového zásobování vodou byly vytipovány podzemní zdroje – Valov a vrty Holedeč 8, 9, 10, 11.

Nouzové zásobování **pitnou vodou** bude zajišťováno dopravou pitné vody v množství maximálně 15 l/den×obyvatele cisternami v rámci závodu Severočeské vodovody a kanalizace, a.s. Zásobení pitnou vodou bude doplňováno balenou vodou.

Nouzové zásobování **užitkovou vodou** bude zajišťováno z veřejného vodovodu. Při využívání zdrojů pro zásobení užitkovou vodou se bude postupovat podle pokynů územně příslušného hygienika.

Mapa



Bodové objekty

Ke kartě nejsou přiřazeny žádné bodové objekty typu vodovod

D. KANALIZACE A ČOV

D.1 Počet obyvatel připojených na ČOV

Počet připojených obyvatel					
2002	2005	2011	2018	2025	2030
0	0	0	0	-	-

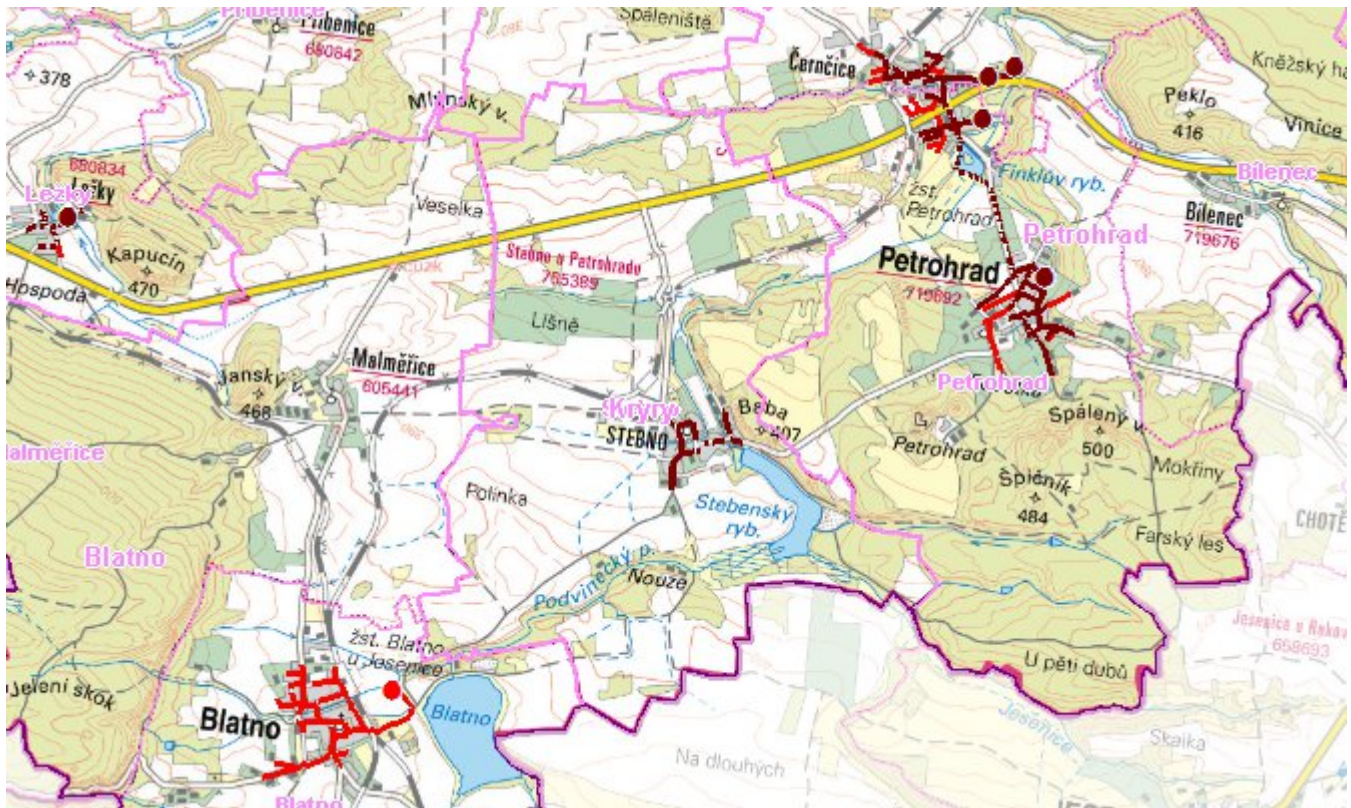
D.2 Kanalizace – popis stávajícího stavu

Obec Stebno nemá kanalizační síť, odpadní vody od 50 % trvale bydlících obyvatel jsou akumulovány v bezodtokových jímkách s odvozem na pole a od 50 % trvale bydlících obyvatel jsou zachycovány v septikách s odtokem do dešťové kanalizace.

D.3 Kanalizace – popis návrhového stavu

S ohledem na velikost obce Stebno není investičně a provozně výhodné budovat čistírnu odpadních vod a kanalizační síť. Do roku 2015 musí být bezodtokové jímky vyváženy na ČOV Podbořany a po roce 2016 navrhujeme jejich postupnou rekonstrukci a intenzifikaci stávajících septiků na MČOV.

Mapa



Bodové objekty

Ke kartě nejsou přiřazeny žádné bodové objekty typu kanalizace

E. EKONOMICKÁ ČÁST

Předpokládané investiční náklady v letech 2018 - 2030 [tis. Kč]

Typ investice		
Vodovody	Kanalizace	Celkem
0,0	3 231,0	3 231,0

Mapa

