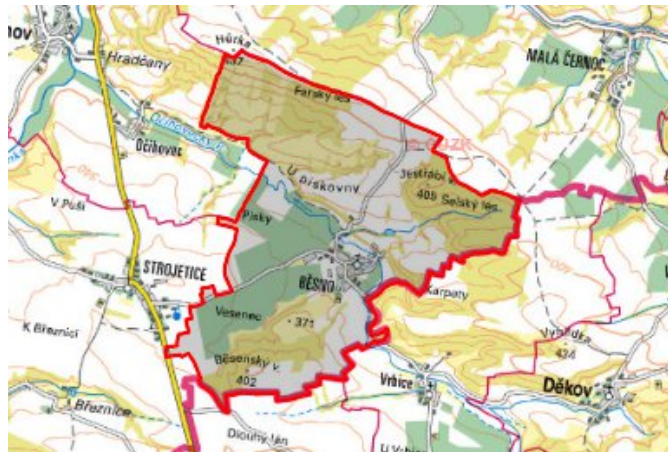


# Kryry - CZ042.3507.4210.0229.02

## A. OBEC

### Kryry

<b>Číslo obce PRVKUK</b>	0229
<b>Kód obce PRVKUK</b>	CZ042.3507.4210.0229
<b>Kód obce</b>	566314
<b>Číslo ORP (ČSÚ)</b> <b>Název ORP</b>	868 (4210) Podbořany



### Členění obce

<b>Úplný kód části obce PRVKUK</b>	<b>Název části obce</b>	<b>Kód části obce PRVKUK</b>	<b>Kód části obce RÚIAN</b>
CZ042.3507.4210.0229.02	Běsno	15698	156981

## B. CHARAKTERISTIKA OBCE

### B.1 Základní informace o obci

Obec Běsno leží na úbočí Rakovnické pahorkatiny v Přírodním parku Džbán. Zástavba je tvořena rodinnými a obytnými domy podél komunikací. Obec se rozkládá v nadmořské výšce 310,00 – 325,00 m n. m. Obcí protéká Očihovecký potok. Obec náleží do povodí řeky Ohře, zasahuje do Přírodního parku Džbán a ochranného pásma vodního zdroje Běsno. Nárůst obyvatelstva se nepředpokládá. V obci nejsou pracovní příležitosti.

### B.2 Demografický vývoj

<b>Bydlící obyvatelé</b>	<b>Počet bydlících obyvatel</b>					
	<b>2002</b>	<b>2005</b>	<b>2011</b>	<b>2018</b>	<b>2025</b>	<b>2030</b>
trvale bydlící	104	103	102	126	121	118
přechodně bydlící	50	50	0	0	0	0
<b>celkem</b>	<b>154</b>	<b>153</b>	<b>102</b>	<b>126</b>	<b>121</b>	<b>118</b>

# C. VODOVODY

## C.1 Počet obyvatel připojených na vodovod

Počet připojených obyvatel					
2002	2005	2011	2018	2025	2030
50	57	68	114	114	114

## C.2 Vodovody – popis stávajícího stavu

Obec Běsno je zásobována vodou ze skupinového vodovodu Očihov OK-SK-LN.008 vodovodem OK-SK-LN.008.4 z věžového VDJ Strojetice, který je zásobován z rozvodné sítě obce Očihovec. Vodovodem pro veřejnou potřebu je zásobována většina trvale bydlících obyvatel. Majitelem vodárenského zařízení je Severočeská vodárenská společnost a.s. a majetek provozují Severočeské vodovody a kanalizace, a.s.

## C.3 Vodovody – popis návrhového stavu

V současné době obec neuvažuje s výstavbou nové části vodovodní sítě.

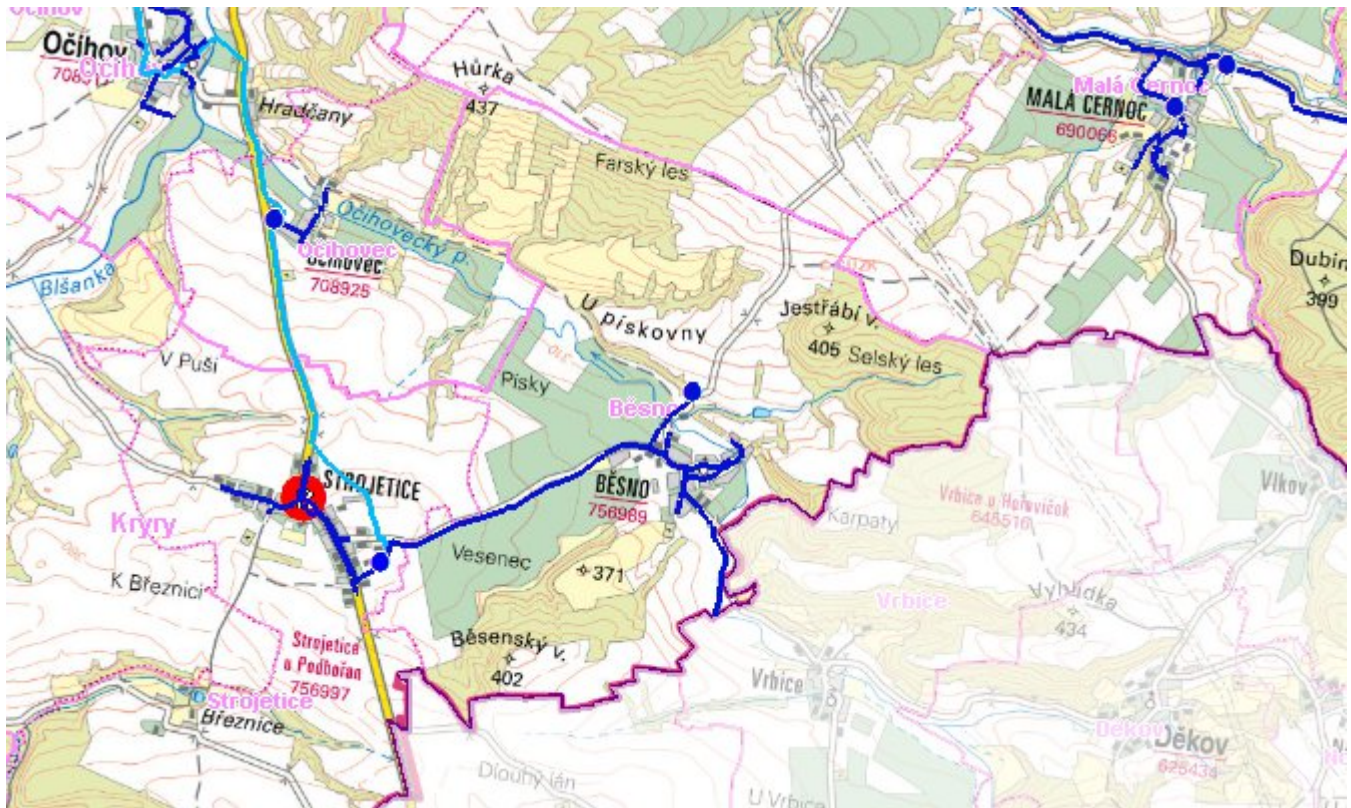
## C.4 Nouzové zásobování vodou za krizové situace

Pro zajištění krizového zásobování vodou byly vytipovány podzemní zdroje – Valov a vrty Holedeč 8, 9, 10, 11.

Nouzové zásobování **pitnou vodou** bude zajišťováno dopravou pitné vody v množství maximálně 15 l/den×obyvatele cisternami v rámci závodu Severočeské vodovody a kanalizace, a.s. Zásobení pitnou vodou bude doplňováno balenou vodou.

Nouzové zásobování **užitkovou vodou** bude zajišťováno z veřejného vodovodu. Při využívání zdrojů pro zásobení užitkovou vodou se bude postupovat podle pokynů územně příslušného hygienika.

## Mapa



## Bodové objekty

Typ	Stav	Identifikátor	Popis	Objem	Objem - popis	Usnesení
Vodní zdroj	Stav	Běsno S1	ZD Běsno			PRVK\2021

## D. KANALIZACE A ČOV

### D.1 Počet obyvatel připojených na ČOV

Počet připojených obyvatel					
2002	2005	2011	2018	2025	2030
0	0	0	0	0	0

### D.2 Kanalizace – popis stávajícího stavu

Obec Běsno nemá kanalizační síť, odpadní vody od 20 % trvale bydlících obyvatel jsou zachycovány v septických s odtokem do dešťové kanalizace a od 10 % v septických se vsakováním. Odpadní vody od 60 % trvale bydlících obyvatel jsou akumulovány v bezodtokových jímkách s vyvážením na ČOV Podbořany. 10% obyvatel odvádí odpadní vody do domovních mikročistíren se vsakováním.

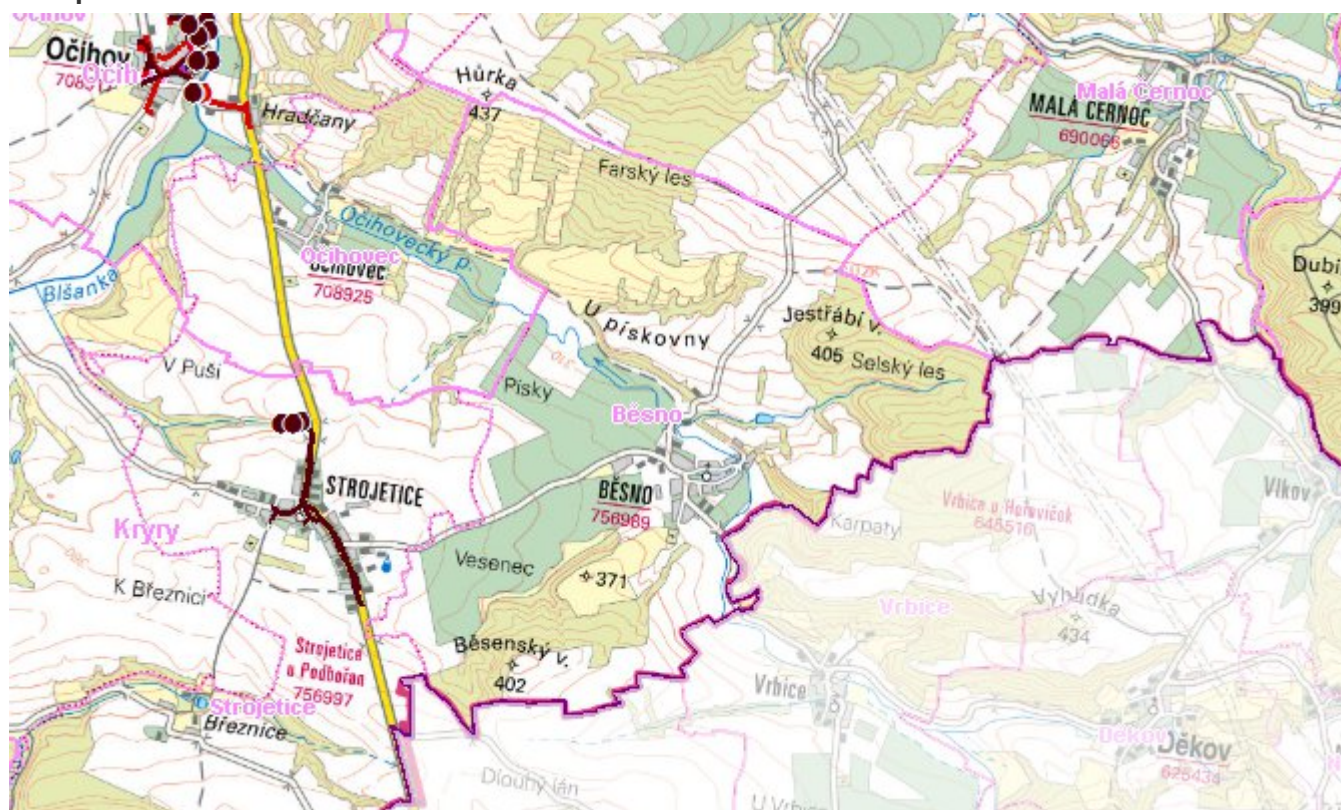


## D.3 Kanalizace – popis návrhového stavu

S ohledem na velikost obce Běsno není investičně a provozně výhodné budovat čistírnu odpadních vod a kanalizační síť. Po roce 2030 navrhujeme postupnou rekonstrukci a intenzifikaci stávajících septiků na MČOV.

Při splnění určitých podmínek je případně možné též akceptovat ve stávající zástavbě využití domovních vícekomorových septiků se zemním filtrem nebo balených domovních ČOV za podmínky, že k zasakování nebude docházet v ochranném pásmu vodního zdroje. Je nutné upřednostňovat hromadné napojení nemovitostí na společné zařízení pro více objektů. K individuálnímu řešení pro samostatné objekty lze přistupovat výjimečně na základě předchozí vodohospodářské studie řešeného území, kterou je nutné koordinovaně projednat se správcí povodí a ochranných pásem vodních zdrojů.

### Mapa



### Bodové objekty

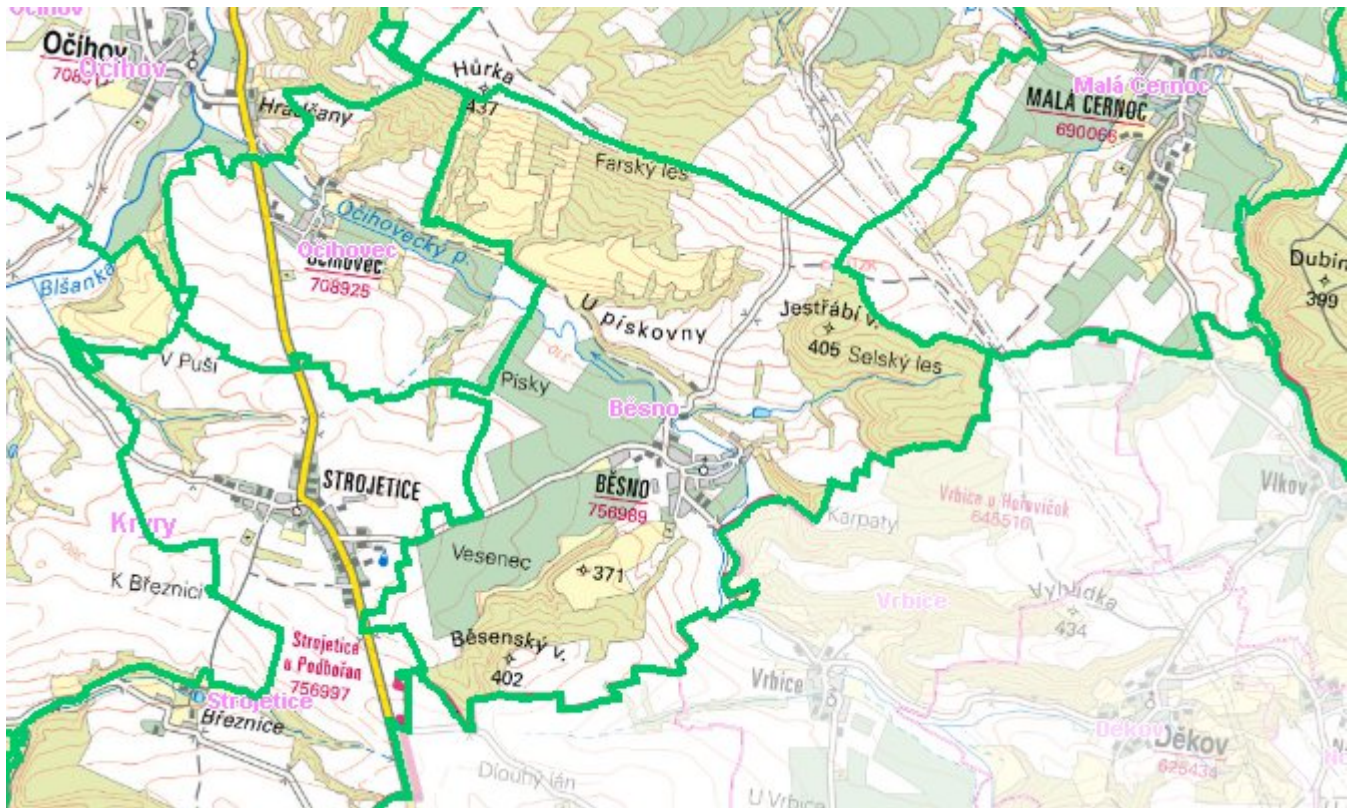
Ke kartě nejsou přiřazeny žádné bodové objekty typu kanalizace

## E. EKONOMICKÁ ČÁST

Předpokládané investiční náklady v letech 2018 - 2030 [tis. Kč]

Typ investice		
Vodovody	Kanalizace	Celkem
0,0	0,0	0,0

## Mapa



## F. VODOPRÁVNÍ ROZHODNUTÍ

Vodoprávní úřad	ČJ	Popis rozhodnutí	Výroky	Datum vydání	Soubory
Podbořany	ŽP/18074/2019/Lau	Malá vodní nádrž Strojetice	Nakládání s vodami	13. 8. 2019	<a href="#">PDF</a>
Podbořany	ŽP/18029/2019/Lau	Malá vodní nádrž Běsno	Nakládání s vodami	13. 8. 2019	<a href="#">PDF</a>