

# Kryry - CZ042.3507.4210.0229.01

## A. OBEC

### Kryry

Číslo obce PRVKUK	0229
Kód obce PRVKUK	CZ042.3507.4210.0229
Kód obce	566314
Číslo ORP (ČSÚ) Název ORP	868 (4210) Podbořany



### Členění obce

Úplný kód části obce PRVKUK	Název části obce	Kód části obce PRVKUK	Kód části obce RÚIAN
CZ042.3507.4210.0229.01	Kryry	07546	75469

## B. CHARAKTERISTIKA OBCE

### B.1 Základní informace o obci

Obec Kryry leží na úpatí Rakovnické pahorkatiny. Zástavba je tvořena rodinnými a bytovými domy podél komunikací. Obec se rozkládá v nadmořské výšce 295,00 – 330,00 m n. m. Obcí protéká Podvinecký potok a Blšanka. Obec náleží do povodí řeky Ohře. Předpokládá se mírný nárůst obyvatel. V obci jsou pracovní příležitosti.

### B.2 Demografický vývoj

Bydlící obyvatelé	Počet bydlících obyvatel					
	2002	2005	2011	2018	2025	2030
trvale bydlící	2 015	2 017	1 974	1 865	1 797	1 749
přechodně bydlící	160	160	9	9	9	9
<b>celkem</b>	<b>2 175</b>	<b>2 177</b>	<b>1 983</b>	<b>1 874</b>	<b>1 806</b>	<b>1 758</b>

# C. VODOVODY

## C.1 Počet obyvatel připojených na vodovod

Počet připojených obyvatel					
2002	2005	2011	2018	2025	2030
2 015	2 017	2 022	1 874	1 806	1 758

## C.2 Vodovody – popis stávajícího stavu

Obec Kryry je zásobována vodou ze skupinového vodovodu Vroutek OK-SK-LN.004 vodovodem OK-SK-LN.004.3 z rozvodné sítě obce Vroutek s VDJ Vroutek – 1 x 150 m<sup>3</sup> (371,5 / 375,5 m n. m.), která je zásobovaná z vodárenské soustavy Karlovy Vary z ÚV Žlutice. Vodovodem pro veřejnou potřebu je zásobována většina trvale bydlících obyvatel. Majitelem vodárenského zařízení je Severočeská vodárenská společnost a.s. a majetek provozují Severočeské vodovody a kanalizace, a.s.

## C.3 Vodovody – popis návrhového stavu

Do roku 2030 je navržena výměna azbestocementových potrubí za potrubí z tvárné litiny nebo PE.

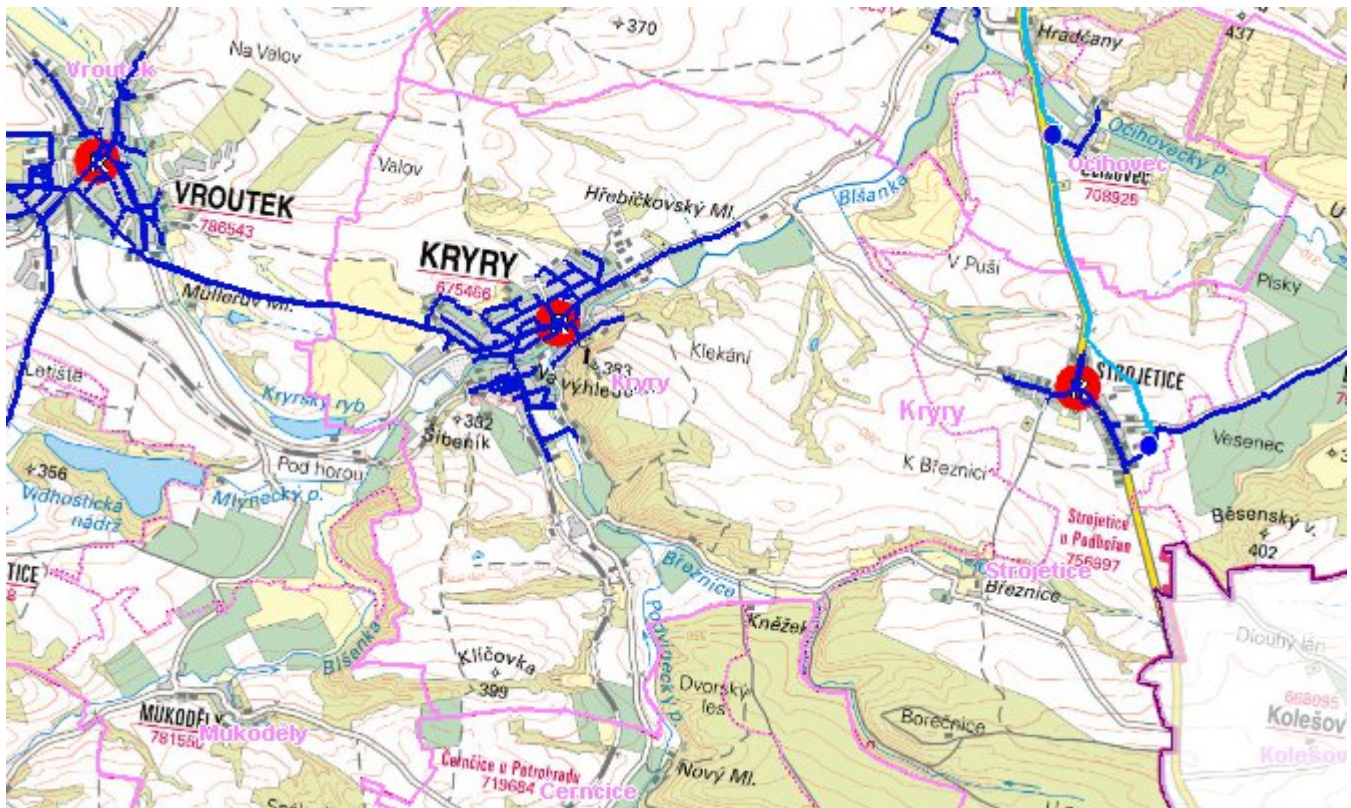
## C.4 Nouzové zásobování vodou za krizové situace

Pro zajištění krizového zásobování vodou byly vytipovány podzemní zdroje – Valov a vrty Holedeč 8, 9, 10, 11.

Nouzové zásobování **pitnou vodou** bude zajišťováno dopravou pitné vody v množství maximálně 15 l/den×obyvatele cisternami v rámci závodu Severočeské vodovody a kanalizace, a.s. Zásobení pitnou vodou bude doplňováno balenou vodou.

Nouzové zásobování **užitkovou vodou** bude zajišťováno z veřejného vodovodu. Při využívání zdrojů pro zásobení užitkovou vodou se bude postupovat podle pokynů územně příslušného hygienika.

# Mapa



## Bodové objekty

Ke kartě nejsou přiřazeny žádné bodové objekty typu vodovod

## D. KANALIZACE A ČOV

### D.1 Počet obyvatel připojených na ČOV

Počet připojených obyvatel					
2002	2005	2011	2018	2025	2030
1 209	1 211	1 214	1 343	1 295	1 500

## D.2 Kanalizace – popis stávajícího stavu

Obec Kryry má jednotnou kanalizační síť K-LN004-J.C ukončenou ČOV. V malé části obce je kanalizace oddílná. Potrubí je z trub různých typů materiálu v profilech DN 200 až DN 500, výtlačné řady PE DN 60 až DN 150. Celková délka kanalizační sítě je cca 9,3 km. Součástí kanalizační sítě je pět ČSOV s výtlačnými řady v celkové délce 0,7 km.

Dešťové vody jsou odváděny dešťovou kanalizací případně systémem příkopů, struh a propustků odtékají do vodotečí nebo jsou vsakovány do terénu.

Na kanalizaci a ČOV je napojeno 72 % trvale bydlících obyvatel, 20 % trvale bydlících obyvatel akumuluje odpadní vody v bezodtokých jímkách vyvážených na ČOV Podbořany a odpadní vody od 8 % trvale bydlících obyvatel jsou zachycovány v septicích s odtokem do dešťové kanalizace.

Majitelem kanalizace a ČOV je SVS a.s., provozovatelem jsou Severočeské vodovody a kanalizace, a.s. Kanalizace je zakončena v ČOV Kryry. Kapacita je 431,7 m<sup>3</sup>/den. ČOV navržena na 1500 EO, BSK<sub>5</sub> 90 kg/den.

Čistírna odpadních vod je mechanicko biologická s aerobní stabilizací kalu.

Mechanický stupeň je tvořený hrubými ručně stíranými česlemi a lapákem písku. Biologický stupeň tvoří dva nezávislé oxidační příkopy, aktivační směs je odváděna do dosazovacích nádrží. Vyčištěná odpadní voda natéká přes měrný objekt do Blšanky. Přebytečný kal je gravitačně zahušťován ve 3 kalojemech a následně odvážen k dalšímu zpracování na ČOV Žatec.

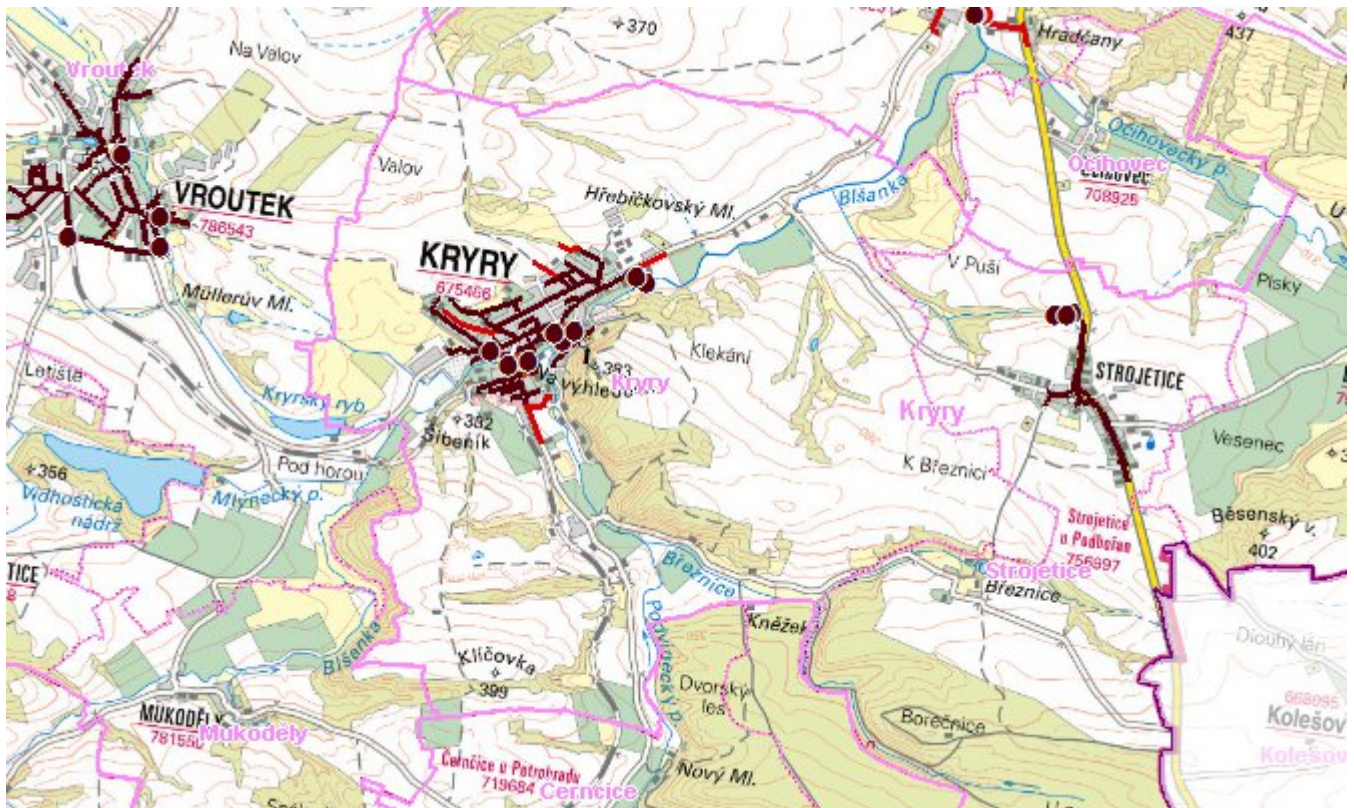
## D.3 Kanalizace – popis návrhového stavu

Obec je vybavena dostatečně rozvinutou kanalizační sítí a pro připojení případné další zástavby na stokovou síť postačuje realizovat jen kanalizační přípojky. Doporučujeme, aby do roku 2030 byly napojeny objekty, které v současné době využívají k odvádění splaškových vod septiky a jímky. Připojování všech obyvatel na kanalizační síť je podmíněno intenzifikací stávající ČOV Kryry.

Dle územního plánu je uvažováno s prodloužením kanalizačních stok do míst nové zástavby. Do roku 2030 se tato výstavba nepředpokládá.



# Mapa



## Bodové objekty

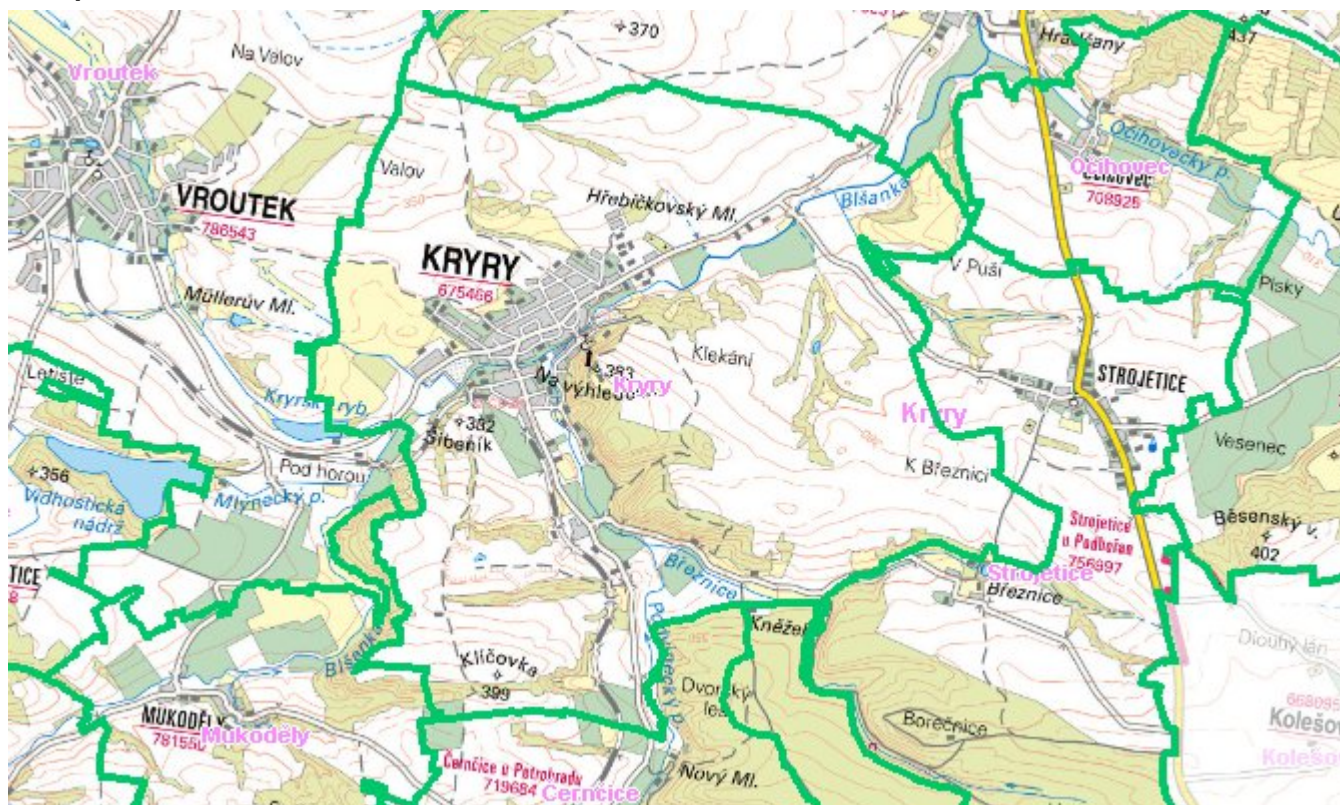
Typ	Stav	Identifikátor	Popis	Kapacita	Kapacita - popis	Usnesení
ČOV	Stav	COV.LN 004/1/K	Kryry			PRVK\2021
Čerpací stanice	Stav	CSOV.LN004/4	Kryry - 5.května			PRVK\2021
Čerpací stanice	Stav	CSOV.LN004/3	Kryry - Zahradní			PRVK\2021
Čerpací stanice	Stav	CSOV.LN004/1	Kryry - Malá Strana			PRVK\2021
Čerpací stanice	Stav	CSOV.LN004/2	Kryry - Vodní			PRVK\2021
Čerpací stanice	Stav	CSOV.LN004/5	Kryry - Hluboká cesta			PRVK\2021
Výústní objekt	Stav		Kryry ČOV			PRVK\2021
Výústní objekt	Stav					PRVK\2021
Výústní objekt	Stav					PRVK\2021

## E. EKONOMICKÁ ČÁST

Předpokládané investiční náklady v letech 2018 - 2030 [tis. Kč]

Typ investice		
Vodovody	Kanalizace	Celkem
14 168,0	0,0	14 168,0

### Mapa



## F. VODOPRÁVNÍ ROZHODNUTÍ

Vodoprávní úřad	Čj	Popis rozhodnutí	Výroky	Datum vydání	Soubory
Podbořany	ŽP/18074/2019/Lau	Malá vodní nádrž Strojětice	Nakládání s vodami	13. 8. 2019	<a href="#">PDF</a>
Podbořany	ŽP/18029/2019/Lau	Malá vodní nádrž Běsno	Nakládání s vodami	13. 8. 2019	<a href="#">PDF</a>