

# Krásný Dvůr - CZ042.3507.4210.0228.04

## A. OBEC

### Krásný Dvůr

<b>Číslo obce PRVKUK</b>	0228
<b>Kód obce PRVKUK</b>	CZ042.3507.4210.0228
<b>Kód obce</b>	566306
<b>Číslo ORP (ČSÚ)</b> <b>Název ORP</b>	868 (4210) Podbořany



### Členění obce

<b>Úplný kód části obce PRVKUK</b>	<b>Název části obce</b>	<b>Kód části obce PRVKUK</b>	<b>Kód části obce RÚIAN</b>
CZ042.3507.4210.0228.04	Chraštany	07385	73857

## B. CHARAKTERISTIKA OBCE

### B.1 Základní informace o obci

Obec Chraštany leží na okraji hnědouhelné pánve. Zástavba je tvořena rodinnými podél komunikací. Obec se rozkládá v nadmořské výšce 345,00 – 360,00 m n. m. Obec náleží do povodí řeky Ohře. V katastrálním území obce v extravilánu se nachází I. ochranné pásmo vodního zdroje Krásný Dvůr pramen. V obci nejsou pracovní příležitosti.

### B.2 Demografický vývoj

<b>Bydlící obyvatelé</b>	<b>Počet bydlících obyvatel</b>					
	<b>2002</b>	<b>2005</b>	<b>2011</b>	<b>2018</b>	<b>2025</b>	<b>2030</b>
trvale bydlící	52	56	54	41	40	40
přechodně bydlící	12	14	4	4	4	4
<b>celkem</b>	<b>64</b>	<b>70</b>	<b>58</b>	<b>45</b>	<b>44</b>	<b>44</b>

# C. VODOVODY

## C.1 Počet obyvatel připojených na vodovod

Počet připojených obyvatel					
2002	2005	2011	2018	2025	2030
52	56	63	29	30	32

## C.2 Vodovody – popis stávajícího stavu

Obec Chraštiny je zásobována vodou vodovodem OK-SK-LN.006.4 z VDJ Krásný Dvůr. Ten je zásobován ze skupinového vodovodu Krásný Dvůr OK-SK-LN.006 z VDJ Podbořany, který je zásobován z oblastního přivaděče vodárenské soustavy Karlovy Vary z ÚV Žlutice. Většina trvale bydlících obyvatel je napojeno na vodovod pro veřejnou potřebu. Majitelem vodárenského zařízení je Severočeská vodárenská společnost a.s. a majetek provozují Severočeské vodovody a kanalizace, a.s.

## C.3 Vodovody – popis návrhového stavu

V současné době obec neuvažuje s výstavbou nové části vodovodní sítě.

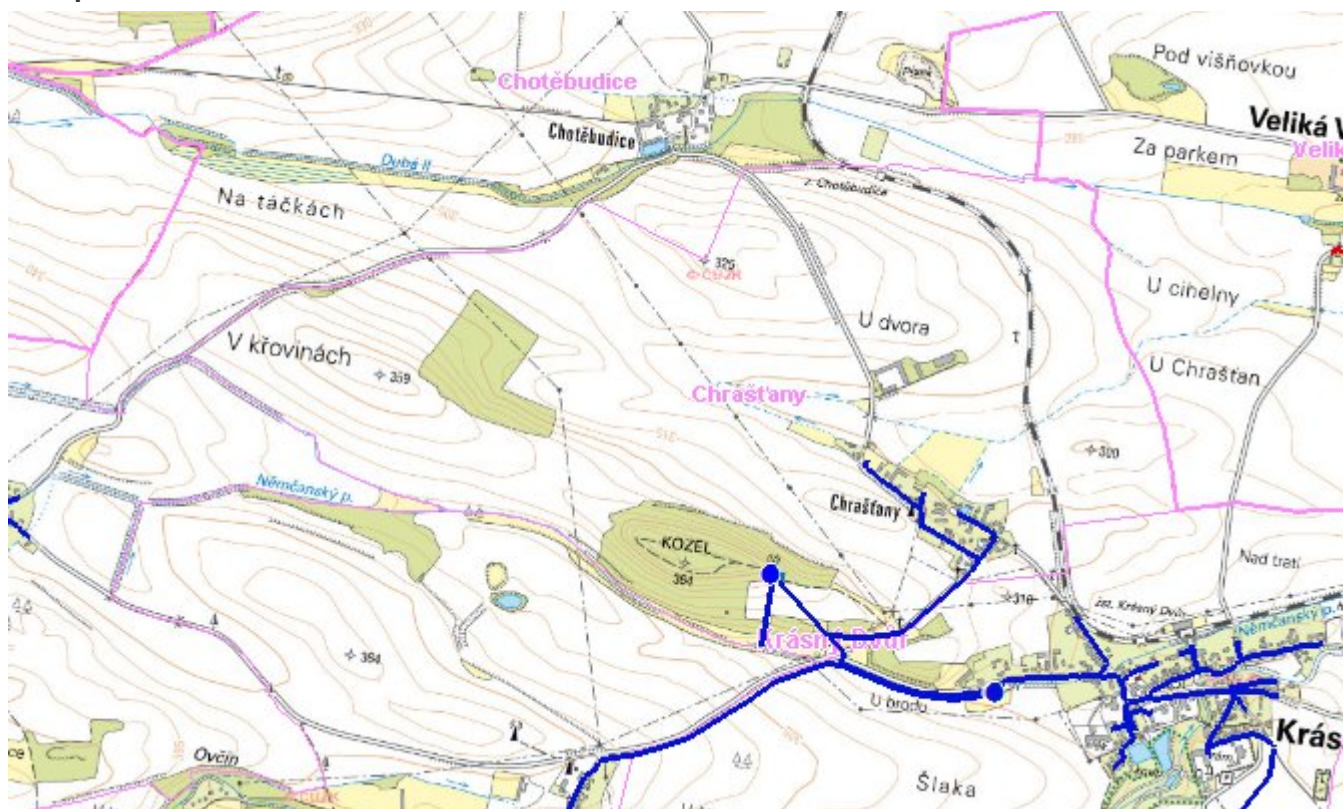
## C.4 Nouzové zásobování vodou za krizové situace

Pro zajištění krizového zásobování vodou byly vytipovány podzemní zdroje – Valov a vrty Holedeč 8, 9, 10, 11.

Nouzové zásobování **pitnou vodou** bude zajišťováno dopravou pitné vody v množství maximálně 15 l/den×obyvatele cisternami v rámci závodu Severočeské vodovody a kanalizace, a.s. Zásobení pitnou vodou bude doplňováno balenou vodou.

Nouzové zásobování **užitkovou vodou** bude zajišťováno z veřejného vodovodu. Při využívání zdrojů pro zásobení užitkovou vodou se bude postupovat podle pokynů územně příslušného hygienika.

## Mapa



## Bodové objekty

Ke kartě nejsou přiřazeny žádné bodové objekty typu vodovod

## D. KANALIZACE A ČOV

### D.1 Počet obyvatel připojených na ČOV

Počet připojených obyvatel					
2002	2005	2011	2018	2025	2030
0	0	0	0	0	0

### D.2 Kanalizace – popis stávajícího stavu

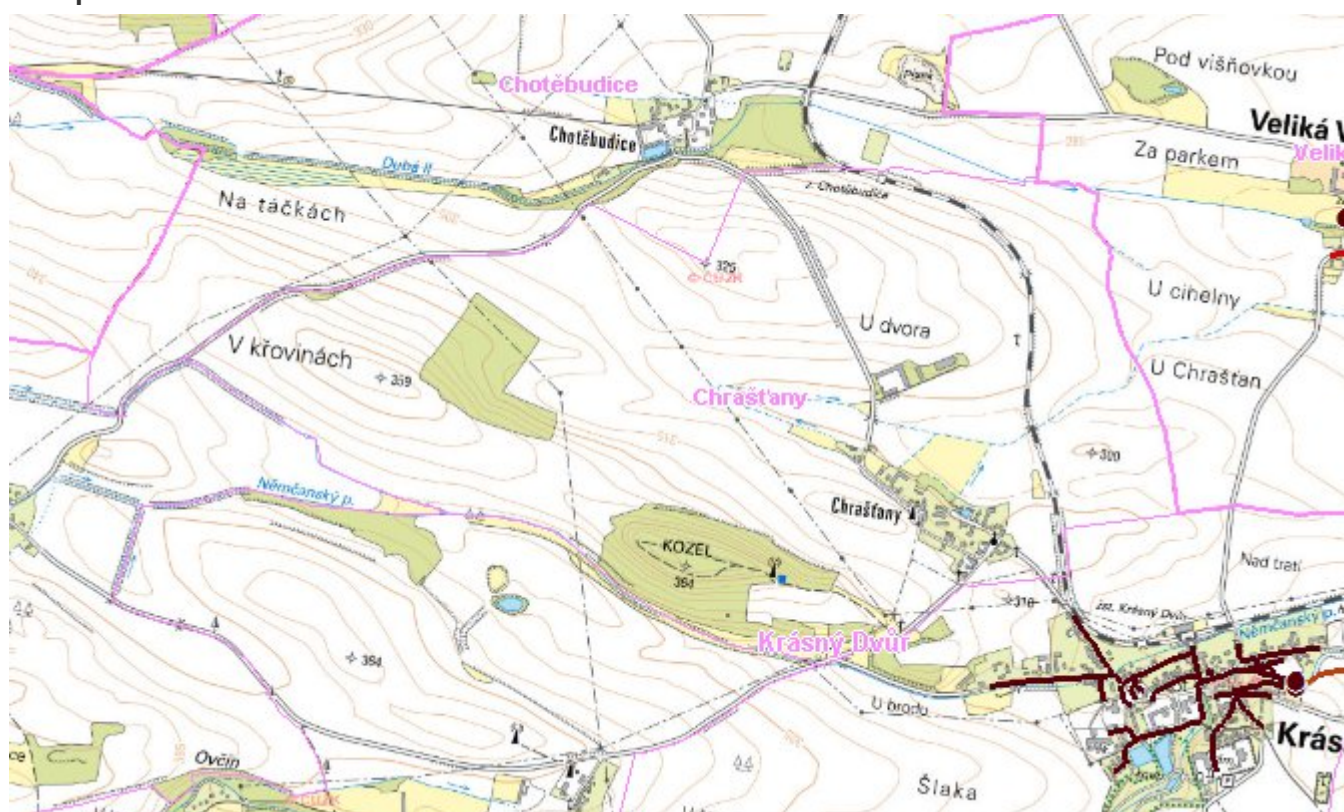
Obec Chraštany nemá kanalizační síť, 100% trvale bydlících obyvatel odvádí odpadní vody do bezodtokových jímek s odvozem na ČOV Podbořany.

## D.3 Kanalizace – popis návrhového stavu

V obci se i nadále uvažuje s individuálním likvidováním odpadních vod. Jedná se o území s malým počtem trvale žijících obyvatel.

Při splnění určitých podmínek je případně možné akceptovat ve stávající zástavbě využití domovních vícekomorových septiků se zemním filtrem nebo balených domovních ČOV za podmínky, že k zasakování nebude docházet v ochranném pásmu vodního zdroje. Je nutné upřednostňovat hromadné napojení nemovitostí na společné zařízení pro více objektů. K individuálnímu řešení pro samostatné objekty lze přistupovat výjimečně na základě předchozí vodohospodářské studie řešeného území, kterou je nutné koordinovaně projednat se správcí povodí a ochranných pásem vodních zdrojů.

### Mapa



### Bodové objekty

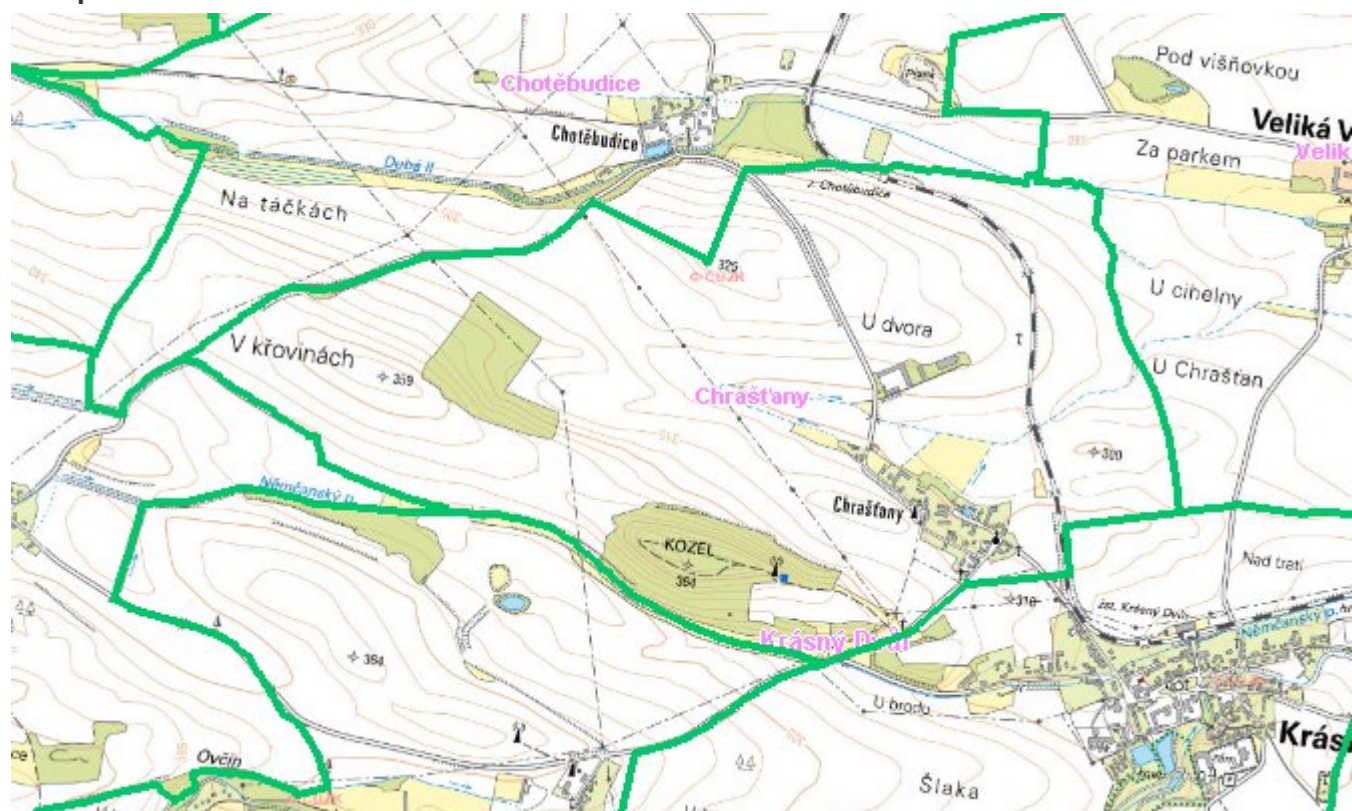
Ke kartě nejsou přiřazeny žádné bodové objekty typu kanalizace

## E. EKONOMICKÁ ČÁST

Předpokládané investiční náklady v letech 2018 - 2030 [tis. Kč]

Typ investice		
Vodovody	Kanalizace	Celkem
0,0	0,0	0,0

## Mapa



## F. VODOPRÁVNÍ ROZHODNUTÍ

Vodoprávní úřad	ČJ	Popis rozhodnutí	Výroky	Datum vydání	Soubory
-----------------	----	------------------	--------	--------------	---------