

Blšany - CZ042.3507.4210.0227.05 - návrhový stav k připomínkám 2022

A. OBEC

Blšany

Číslo obce PRVKUK	0227
Kód obce PRVKUK	CZ042.3507.4210.0227
Kód obce	566021
Číslo ORP (ČSÚ) Název ORP	868 (4210) Podbořany



Členění obce

Úplný kód části obce PRVKUK	Název části obce	Kód části obce PRVKUK	Kód části obce RÚIAN
CZ042.3507.4210.0227.05	Soběchleby	15156	151564

B. CHARAKTERISTIKA OBCE

B.1 Základní informace o obci

Obec Soběchleby leží na úpatí pahorkatiny Džbán. Zástavba je tvořena rodinnými domy podél komunikací. Obec se rozkládá v nadmořské výšce 275,00 - 320,00 m n. m. Obcí protéká Černocký potok. Území obce náleží do povodí řeky Ohře a do Přírodního parku Džbán. Nárůst obyvatelstva se nepředpokládá. V obci nejsou pracovní příležitosti.

B.2 Demografický vývoj

Bydlící obyvatelé	Počet bydlících obyvatel					
	2002	2005	2011	2018	2025	2030
trvale bydlící	140	137	147	141	135	132
přechodně bydlící	150	150	0	0	0	0
celkem	290	287	147	141	135	132

C. VODOVODY

C.1 Počet obyvatel připojených na vodovod

Počet připojených obyvatel					
2002	2005	2011	2018	2025	2030
140	137	133	134	134	132

C.2 Vodovody – popis stávajícího stavu

Obec Soběchleby je zásobována vodou ze skupinového vodovodu Blšany OK-SK-LN.010 vodovodem OK-SK-LN.010.3 z VDJ Blšany – 1 x 150 m³ (339,70 / 343,00 m n. m.), do kterého přitéká voda z vodárenské soustavy Karlovy Vary z ÚV Žlutice. Vodovodem pro veřejnou potřebu je zásobována většina trvale bydlících obyvatel. Majitelem vodárenského zařízení je Severočeská vodárenská společnost a.s. a majetek provozují Severočeské vodovody a kanalizace, a.s. Vodovod je v celém rozsahu zástavby bez větších provozních problémů.

C.3 Vodovody – popis návrhového stavu

V současné době obec neuvažuje s výstavbou nové části vodovodní sítě.

C.4 Nouzové zásobování vodou za krizové situace

Pro zajištění krizového zásobování vodou byly vytipovány podzemní zdroje – Valov a vrty Holedeč 8, 9, 10, 11.

Nouzové zásobování **pitnou vodou** bude zajišťováno dopravou pitné vody v množství maximálně 15 l/den×obyvatele cisternami v rámci závodu Severočeské vodovody a kanalizace, a.s. Zásobení pitnou vodou bude doplňováno balenou vodou.

Nouzové zásobování **užitkovou vodou** bude zajišťováno z veřejného vodovodu. Při využívání zdrojů pro zásobení užitkovou vodou se bude postupovat podle pokynů územně příslušného hygienika.

Mapa



Bodové objekty

Ke kartě nejsou přiřazeny žádné bodové objekty typu vodovod

D. KANALIZACE A ČOV

D.1 Počet obyvatel připojených na ČOV

Počet připojených obyvatel					
2002	2005	2011	2018	2025	2030
0	0	0	0	0	0

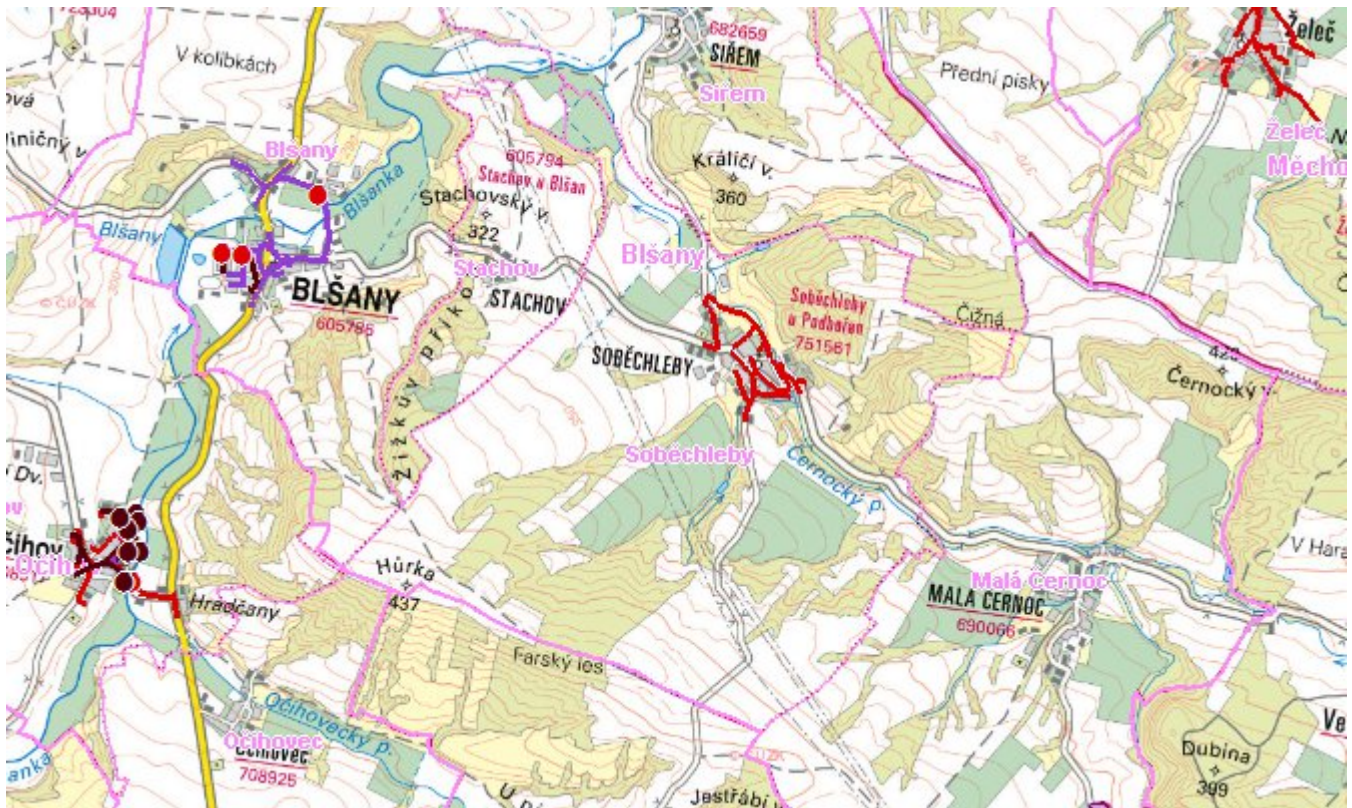
D.2 Kanalizace – popis stávajícího stavu

Obec Soběchleby nemá kanalizační síť, odpadní vody od 80 % trvale bydlících obyvatel jsou zachycovány v septicích s odtokem do vodoteče a od 20 % trvale bydlících obyvatel jsou akumulovány v bezodtokových jámkách.

D.3 Kanalizace – popis návrhového stavu

S ohledem na velikost obce Soběchleby není investičně a provozně výhodné budovat čistírnu odpadních vod a kanalizační síť. Po roce 2030 navrhujeme intenzifikaci stávajících septiků na MČOV. Je nutné upřednostňovat hromadné napojení skupin nemovitostí na společné zařízení pro více objektů.

Mapa



Bodové objekty

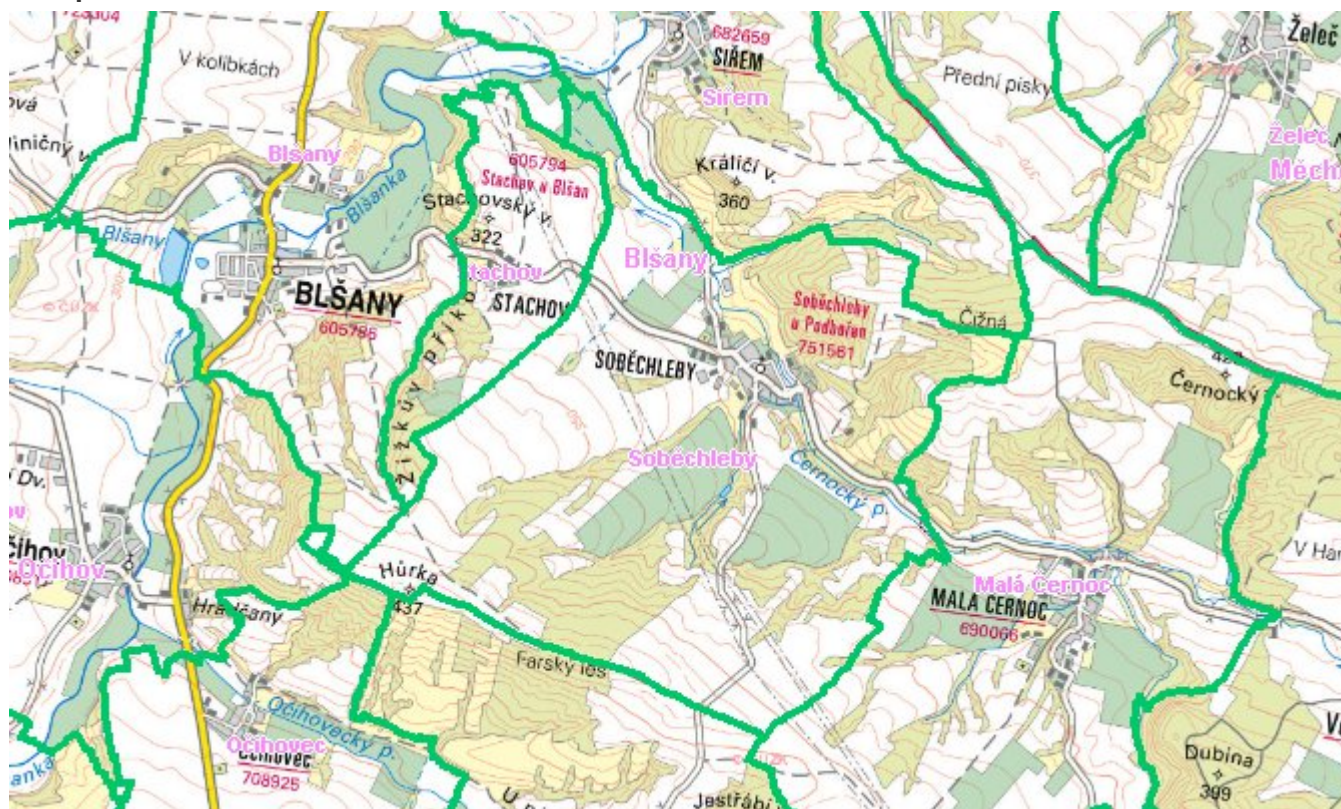
Typ	Stav	Identifikátor	Popis	Kapacita	Kapacita - popis	Usnesení
ČOV	Návrh		ČOV Soběchleby			PRVK\2021

E. EKONOMICKÁ ČÁST

Předpokládané investiční náklady v letech 2018 - 2030 [tis. Kč]

Typ investice		
Vodovody	Kanalizace	Celkem
0,0	0,0	0,0

Mapa



F. VODOPRÁVNÍ ROZHODNUTÍ

Vodoprávní úřad	ČJ	Popis rozhodnutí	Výroky	Datum vydání	Soubory
-----------------	----	------------------	--------	--------------	---------