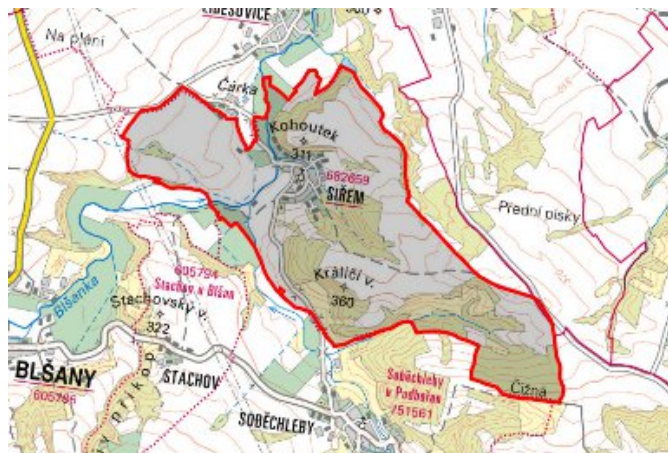


Blšany - CZ042.3507.4210.0227.04

A. OBEC

Blšany

Číslo obce PRVKUK	0227
Kód obce PRVKUK	CZ042.3507.4210.0227
Kód obce	566021
Číslo ORP (ČSÚ) Název ORP	868 (4210) Podbořany



Členění obce

Úplný kód části obce PRVKUK	Název části obce	Kód části obce PRVKUK	Kód části obce RÚIAN
CZ042.3507.4210.0227.04	Siřem	08265	82651

B. CHARAKTERISTIKA OBCE

B.1 Základní informace o obci

Obec Siřem leží na úpatí pahorkatiny Džbán. Zástavba je tvořena rodinnými domy podél komunikací. Obec se rozkládá v nadmořské výšce 270,00 – 300,00 m n. m. Obcí protéká potok Blšanka. Území obce náleží do povodí řeky Ohře a do Přírodního parku Džbán. Nárůst obyvatelstva se nepředpokládá. V obci jsou pracovní příležitosti.

B.2 Demografický vývoj

Bydlící obyvatelé	Počet bydlících obyvatel					
	2002	2005	2011	2018	2025	2030
trvale bydlící	91	91	96	92	88	86
přechodně bydlící	54	54	0	0	0	0
celkem	145	145	96	92	88	86

C. VODOVODY

C.1 Počet obyvatel připojených na vodovod

Počet připojených obyvatel					
2002	2005	2011	2018	2025	2030
89	89	89	86	86	86

C.2 Vodovody – popis stávajícího stavu

Obec Siřem je zásobována pitnou vodou z VDJ Siřem – 1 x 30 m³ (295,00 / 297,00 m n. m.), který je zásobován ze skupinového vodovodu Pšov OK-SK-LN.011 vodovodem OK-SK-LN.011.4 z VDJ Pšov – 2 x 150 m³ (354,80 / 358,80 m n.m.), do kterého přitéká voda z vodárenské soustavy Karlovy Vary z ÚV Žlutice. Vodovodem je zásobována většina trvale bydlících obyvatel. Majitelem vodárenského zařízení je Severočeská vodárenská společnost a.s. a majetek provozují Severočeské vodovody a kanalizace, a.s. Stávající vodovod je v celém rozsahu zástavby bez větších provozních problémů.

C.3 Vodovody – popis návrhového stavu

V současné době obec neuvažuje s výstavbou nové části vodovodní sítě.

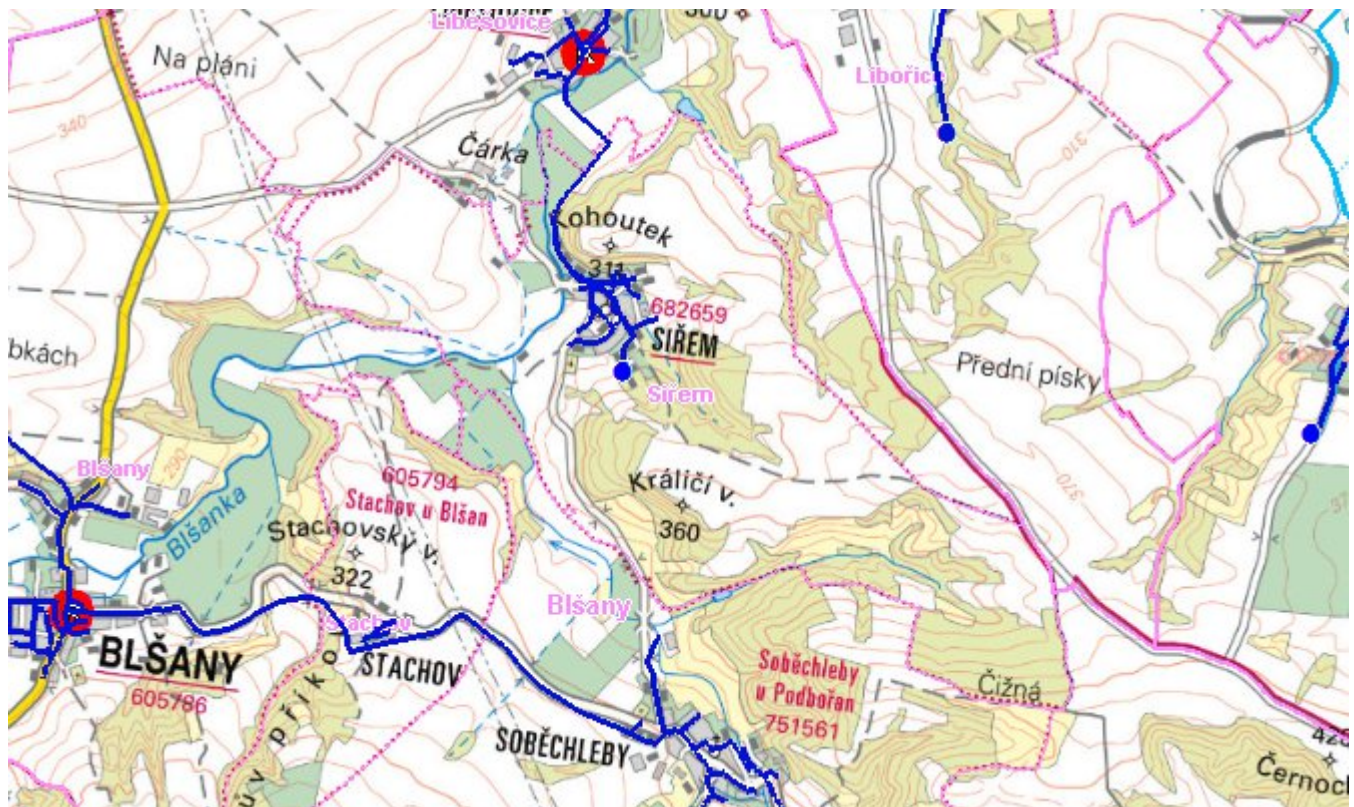
C.4 Nouzové zásobování vodou za krizové situace

Pro zajištění krizového zásobování vodou byly vytipovány podzemní zdroje – Valov a vrty Holedeč 8, 9, 10, 11.

Nouzové zásobování **pitnou vodou** bude zajišťováno dopravou pitné vody v množství maximálně 15 l/den×obyvatele cisternami v rámci závodu Severočeské vodovody a kanalizace, a.s. Zásobení pitnou vodou bude doplňováno balenou vodou.

Nouzové zásobování **užitkovou vodou** bude zajišťováno z veřejného vodovodu. Při využívání zdrojů pro zásobení užitkovou vodou se bude postupovat podle pokynů územně příslušného hygienika.

Mapa



Bodové objekty

Typ	Stav	Identifikátor	Popis	Objem	Objem - popis	Usnesení
Vodojem zemní	Stav	VDJ.LN 012/1	VDJ.LN 012/1 Sirem		30 m ³	PRVK\2021
Vodní zdroj	Stav	ZD.LN 012/1	ZD.LN 012/1 Sirem			PRVK\2021

D. KANALIZACE A ČOV

D.1 Počet obyvatel připojených na ČOV

Počet připojených obyvatel					
2002	2005	2011	2018	2025	2030
0	0	0	0	0	0

D.2 Kanalizace – popis stávajícího stavu

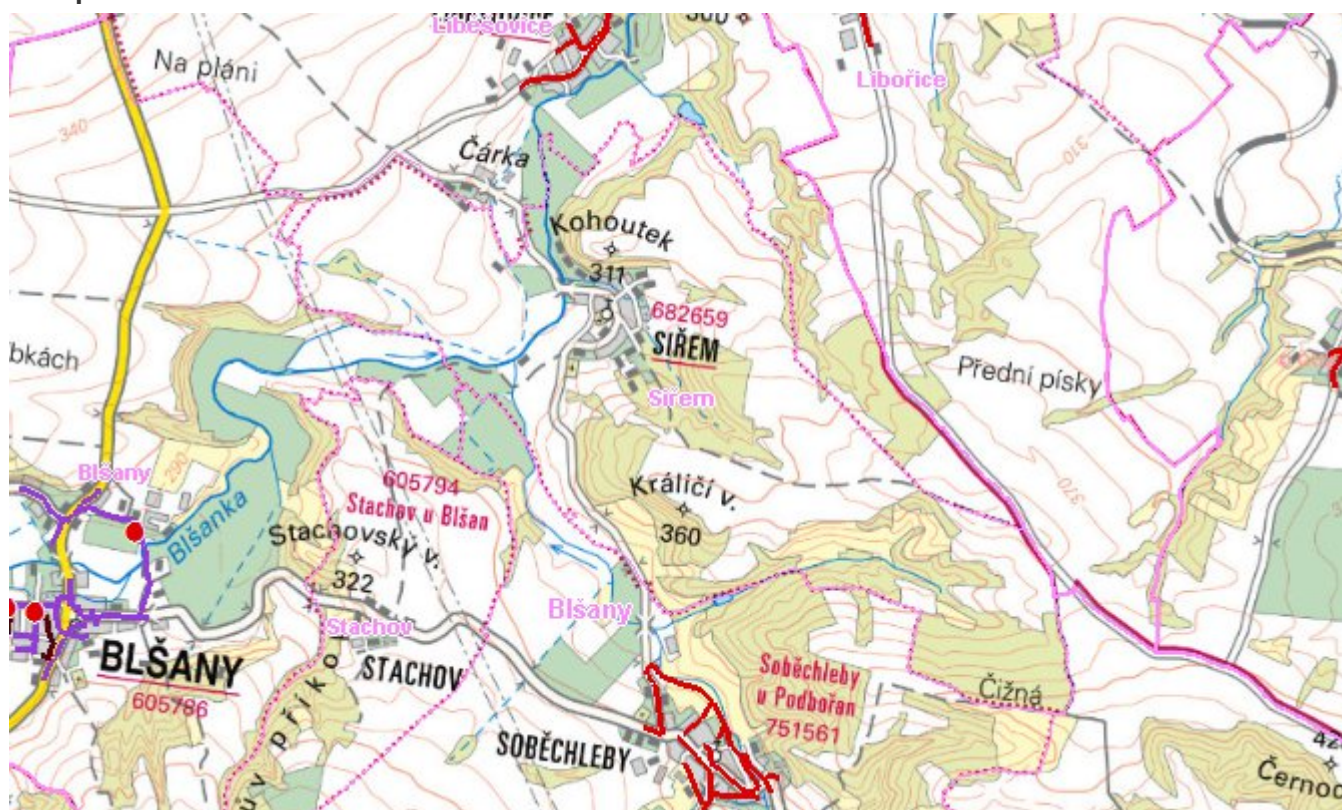
Obec Sirem nemá kanalizační síť, odpadní vody od 70 % trvale bydlících obyvatel jsou zachycovány v septických s odtokem do vodoteče a od 30 % trvale bydlících obyvatel jsou akumulovány v bezodtokových jímkách.

D.3 Kanalizace – popis návrhového stavu

S ohledem na velikost obce Siřem není investičně a provozně výhodné budovat čistírnu odpadních vod a kanalizační síť. Po roce 2030 navrhujeme intenzifikaci stávajících septiků na MČOV. Je nutné upřednostňovat hromadné napojení skupin nemovitostí na společné zařízení pro více objektů.

Dle územního plánu je navržena výstavba splaškové kanalizace a ČOV s odpadem zaústěným do Blšanky. Do roku 2030 se tato výstavba nepředpokládá.

Mapa



Bodové objekty

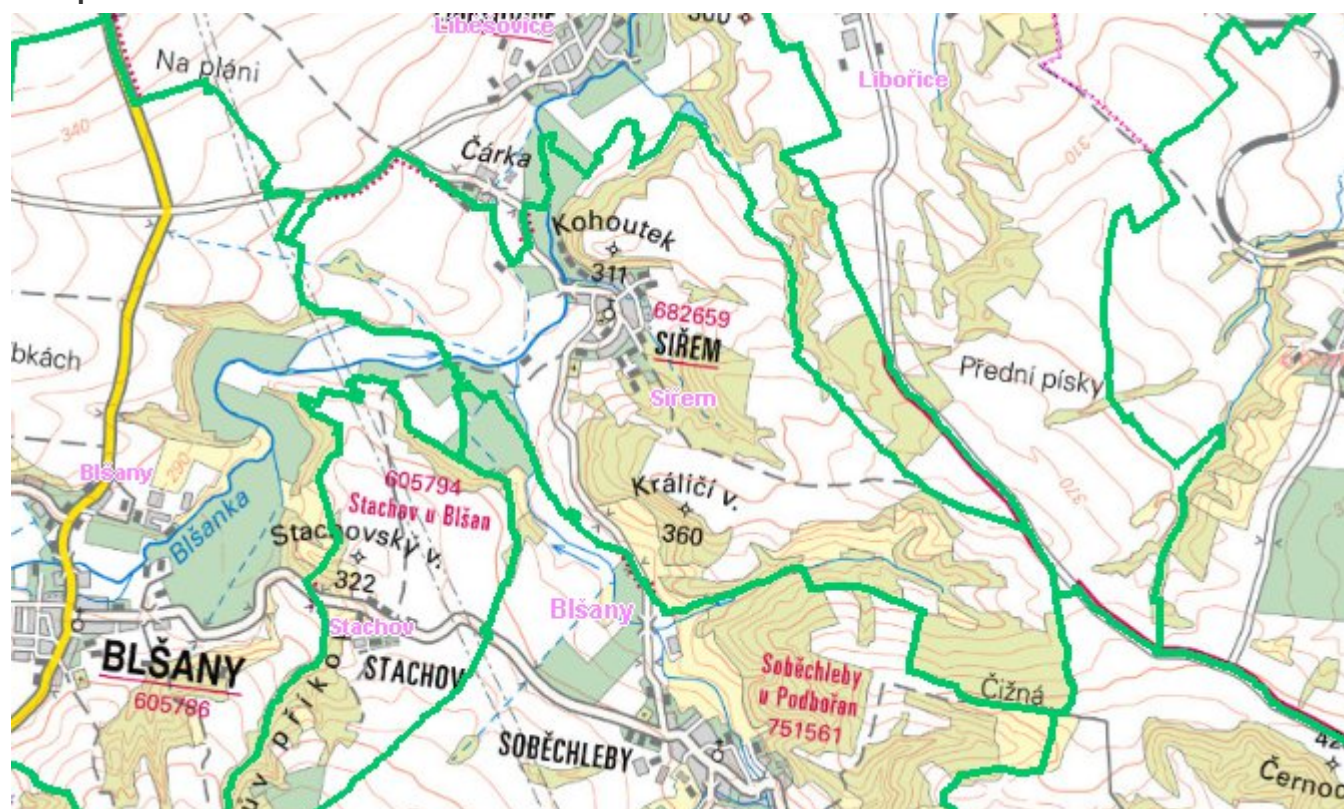
Ke kartě nejsou přiřazeny žádné bodové objekty typu kanalizace

E. EKONOMICKÁ ČÁST

Předpokládané investiční náklady v letech 2018 - 2030 [tis. Kč]

Typ investice		
Vodovody	Kanalizace	Celkem
0,0	0,0	0,0

Mapa



F. VODOPRÁVNÍ ROZHODNUTÍ

Vodoprávní úřad	ČJ	Popis rozhodnutí	Výroky	Datum vydání	Soubory
-----------------	----	------------------	--------	--------------	---------