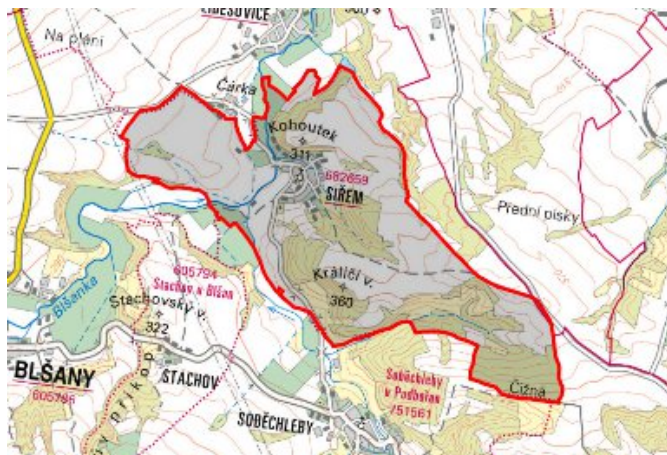


# Blšany - CZ042.3507.4210.0227.04

## A. OBEC

### Blšany

<b>Číslo obce PRVKUK</b>	0227
<b>Kód obce PRVKUK</b>	CZ042.3507.4210.0227
<b>Kód obce</b>	566021
<b>Číslo ORP (ČSÚ)</b> <b>Název ORP</b>	868 (4210) Podbořany



### Členění obce

<b>Úplný kód části obce PRVKUK</b>	<b>Název části obce</b>	<b>Kód části obce PRVKUK</b>	<b>Kód části obce RÚIAN</b>
CZ042.3507.4210.0227.04	Siřem	08265	82651

## B. CHARAKTERISTIKA OBCE

### B.1 Základní informace o obci

Obec Siřem leží na úpatí pahorkatiny Džbán. Zástavba je tvořena rodinnými domy podél komunikací. Obec se rozkládá v nadmořské výšce 270,00 – 300,00 m n. m. Jedná se o obec do 100 trvale bydlících obyvatel s 18 rekreačními objekty. Obcí protéká potok Blšanka. Území obce náleží do povodí řeky Ohře, I. ochranného pásma vodního zdroje Siřem a do Přírodního parku Džbán. Nárůst obyvatelstva se nepředpokládá. V obci jsou pracovní příležitosti.

### B.2 Demografický vývoj

<b>Bydlící obyvatelé</b>	<b>Počet bydlících obyvatel</b>					
	<b>2002</b>	<b>2005</b>	<b>2011</b>	<b>2018</b>	<b>2025</b>	<b>2030</b>
trvale bydlící	91	91	91	91	-	-
přechodně bydlící	54	54	54	54	-	-
<b>celkem</b>	<b>145</b>	<b>145</b>	<b>145</b>	<b>145</b>	-	-

# C. VODOVODY

## C.1 Počet obyvatel připojených na vodovod

Počet připojených obyvatel					
2002	2005	2011	2018	2025	2030
89	89	89	89	-	-

## C.2 Vodovody – popis stávajícího stavu

Obec Siřem je zásobována pitnou vodou z místního vodovodu Siřem M-LN.012. Zdrojem vody je prameniště Siřem, které zásobuje VDJ Siřem – 1 x 30 m<sup>3</sup> (295,00 / 297,00 m n. m.). Tento zdroj má malou vydatnost, převážně v letních měsících nepostačuje potřebám obce. Kvalita vody v tomto zdroji je také nedostačující, hlavním ukazatelem který překračuje hodnoty pro pitnou vodu dané vyhl. 376/2000 Sb. jsou dusičnany. Velmi problematické je i dodržovat stanovené předpisy v ochranném pásmu kolem tohoto zdroje, neboť zhruba třetinou zasahuje do intravilánu obce a další velkou částí do oblasti chmelnic, které jsou intenzivně zemědělsky obdělávány. Vodovodem pro veřejnou potřebu je zásobováno 98 % trvale bydlících obyvatel, zbylá 2 % jsou zásobovány individuálně. Majitelem vodárenského zařízení je Severočeská vodárenská společnost a.s. a majetek provozují Severočeské vodovody a kanalizace, a.s.

## C.3 Vodovody – popis návrhového stavu

Do roku 2005 navrhujeme vybudovat náhradní zdroj IV-LN.012 pro obec Siřem, kterým bude voda přivedena ze skupinového vodovodu Pšov. Tento skupinový vodovod OKSKLN.011 bude zásobován pitnou vodou z oblastního přivaděče Karlovy Vary. Délka přívodního řadu PE DN 80 bude 3,3 km. Voda ze stávajícího zdroje bude odvedena potrubím PE DN 40 do obecní požární nádrže v Siřemi. Stávající vodovod je v celém rozsahu zástavby bez větších provozních problémů.

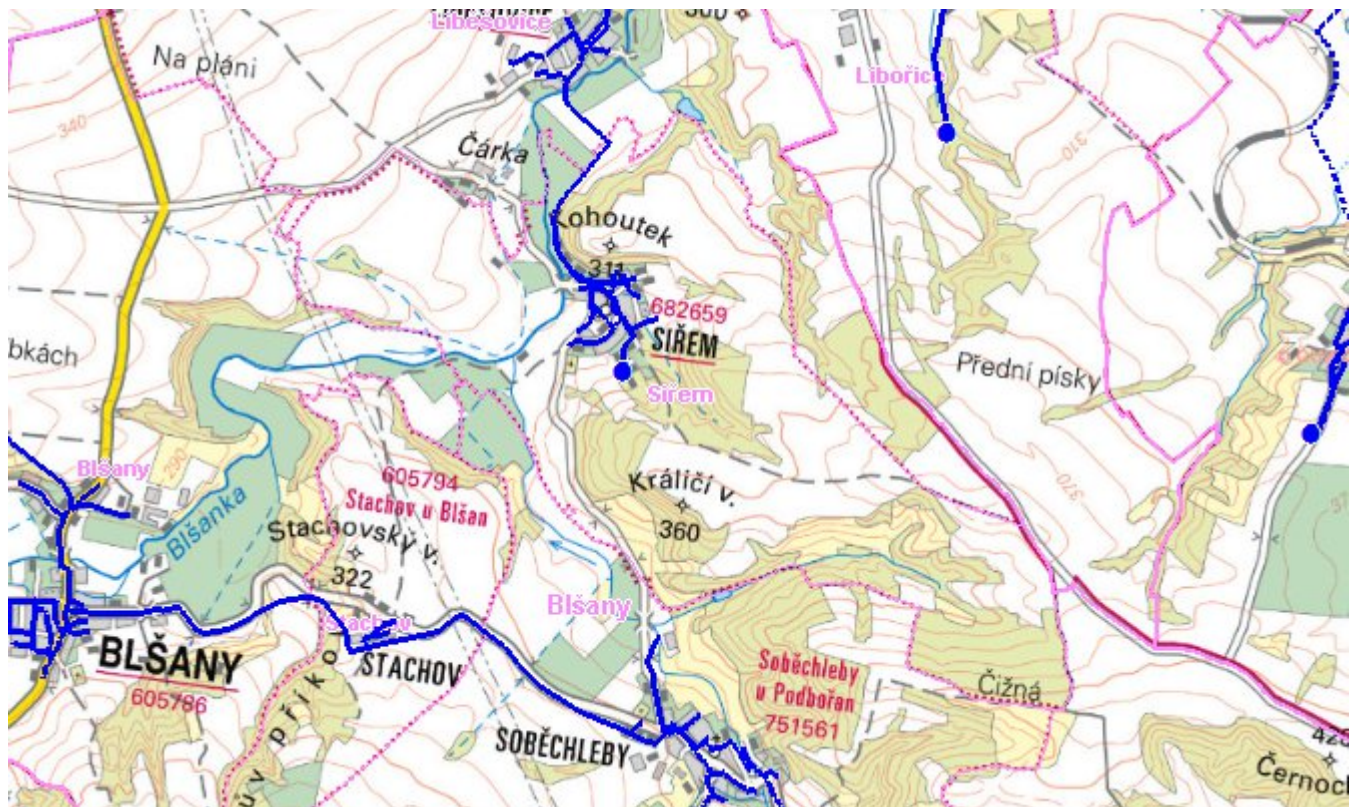
## C.4 Nouzové zásobování vodou za krizové situace

Pro zajištění krizového zásobování vodou byly vytipovány podzemní zdroje – Valov a vrty Holedeč 8, 9, 10, 11.

Nouzové zásobování **pitnou vodou** bude zajišťováno dopravou pitné vody v množství maximálně 15 l/den x obyvatele cisternami v rámci závodu Severočeské vodovody a kanalizace, a.s. Zásobení pitnou vodou bude doplňováno balenou vodou.

Nouzové zásobování **užitkovou vodou** bude zajišťováno z veřejného vodovodu. Při využívání zdrojů pro zásobování užitkovou vodou se bude postupovat podle pokynů územně příslušného hygienika.

## Mapa



## Bodové objekty

Typ	Stav	Identifikátor	Popis	Objem	Objem - popis	Usnesení
Vodojem	Stav	VDJ.LN 012/1	VDJ.LN 012/1 Sirem	30 m <sup>3</sup>		PRVK/2020
Vodní zdroj	Stav	ZD.LN 012/1	ZD.LN 012/1 Sirem			PRVK/2020

## D. KANALIZACE A ČOV

### D.1 Počet obyvatel připojených na ČOV

Počet připojených obyvatel					
2002	2005	2011	2018	2025	2030
0	0	0	0	-	-

### D.2 Kanalizace – popis stávajícího stavu

Obec Sirem nemá kanalizační síť, odpadní vody od 70 % trvale bydlících obyvatel jsou zachycovány v septických s odtokem do vodoteče a od 30 % trvale bydlících obyvatel jsou akumulovány v bezodtokových jímkách s vyvážením na pole.

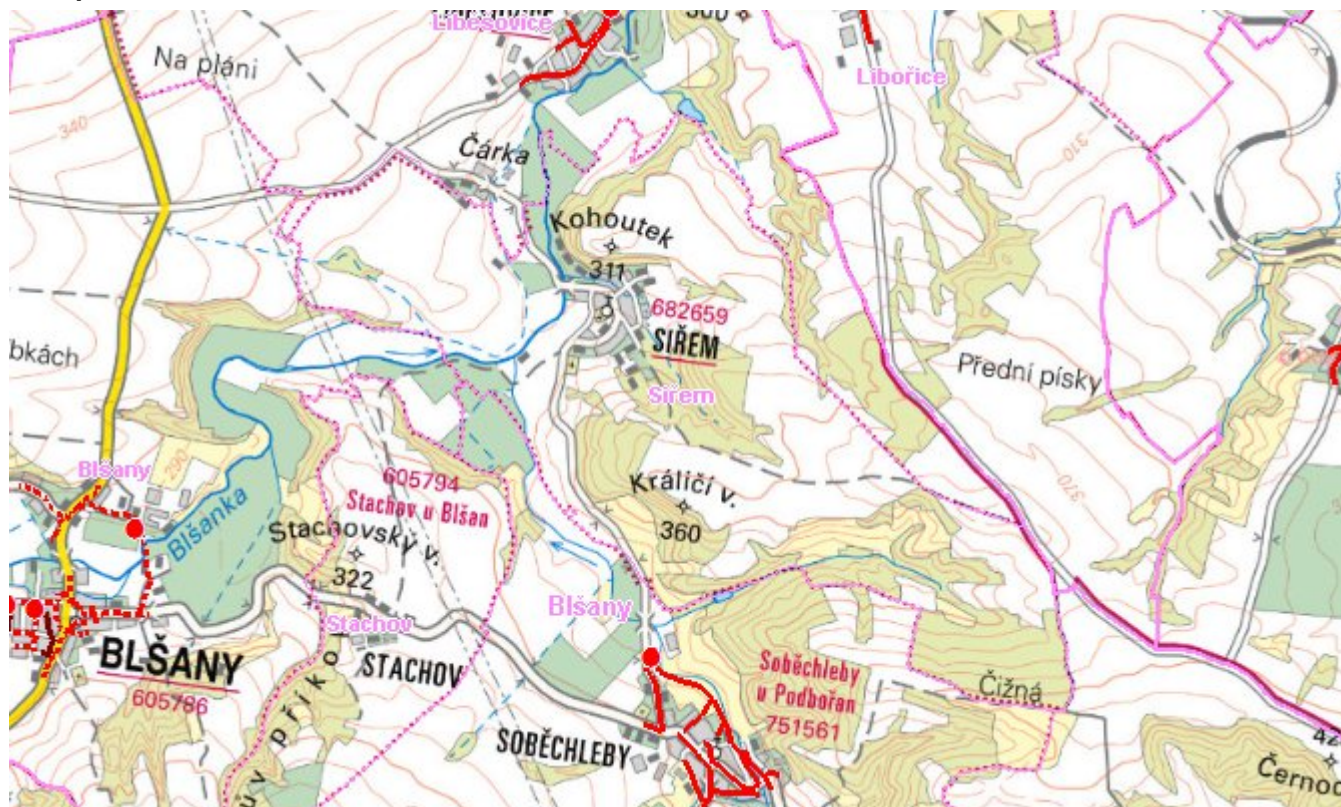


## D.3 Kanalizace – popis návrhového stavu

V územním plánu je navrženo vybudovat soustavnou síť splaškové kanalizace zakončenou ČOV na pravém břehu Blšanky mimo ochranné pásmo studny obecního vodovodu.

Ale s ohledem na velikost obce Siřem není investičně a provozně výhodné budovat čistírnu odpadních vod a kanalizační síť. Do roku 2015 musí být bezodtokové jímky vyváženy na ČOV Podbořany a po roce 2016 navrhujeme jejich postupnou rekonstrukci a intenzifikaci stávajících septiků na MČOV.

### Mapa



### Bodové objekty

Ke kartě nejsou přiřazeny žádné bodové objekty typu kanalizace

## E. EKONOMICKÁ ČÁST

Předpokládané investiční náklady v letech 2018 - 2030 [tis. Kč]

Typ investice		
Vodovody	Kanalizace	Celkem
0,0	552,0	552,0

# Mapa

