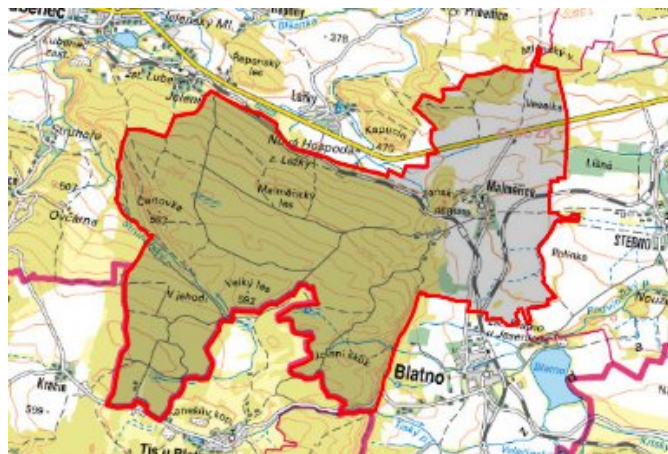


Blatno - CZ042.3507.4210.0226.02 - návrhový stav k připomínkám 2022

A. OBEC

Blatno

Číslo obce PRVKUK	0226
Kód obce PRVKUK	CZ042.3507.4210.0226
Kód obce	566004
Číslo ORP (ČSÚ) Název ORP	868 (4210) Podbořany



Členění obce

Úplný kód části obce PRVKUK	Název části obce	Kód části obce PRVKUK	Kód části obce RÚIAN
CZ042.3507.4210.0226.02	Malměřice	00544	5444

B. CHARAKTERISTIKA OBCE

B.1 Základní informace o obci

Obec Malměřice leží na úpatí Rakovnické pahorkatiny. Zástavba je tvořena rodinnými a bytovými domy podél komunikací. Obec se rozkládá v nadmořské výšce 395,00 - 405,00 m n. m. Obec náleží do povodí řeky Ohře. Nárůst počtu obyvatel se nepředpokládá. V obci nejsou pracovní příležitosti.

B.2 Demografický vývoj

Bydlící obyvatelé	Počet bydlících obyvatel					
	2002	2005	2011	2018	2025	2030
trvale bydlící	97	98	91	101	96	94
přechodně bydlící	30	32	26	30	44	55
celkem	127	130	117	131	140	149

C. VODOVODY

C.1 Počet obyvatel připojených na vodovod

Počet připojených obyvatel					
2002	2005	2011	2018	2025	2030
97	98	101	87	101	112

C.2 Vodovody – popis stávajícího stavu

Obec Malměřice je zásobována vodou ze skupinového vodovodu Lubenec OK-SK-LN.002 vodovodem OK-SK-LN.002.6 z VDJ Blatno - 2 x 100 m³ (451,70 / 455,00 m n. m.), do kterého se voda čerpá z VDJ Malměřice - Veselka - 2 x 150 m³ (411,80 / 415,50 m n. m.) čerpací stanicí ČS Malměřice. Vodojem a čerpací stanice jsou zásobovány vodou z vodárenské soustavy Karlovy Vary z ÚV Žlutice. Vodovodem je zásobována většina trvale bydlících obyvatel. Majitelem vodárenského zařízení je Severočeská vodárenská společnost a.s. a majetek provozují Severočeské vodovody a kanalizace, a.s. Vodovod je v celém rozsahu zástavby bez provozních problémů.

C.3 Vodovody – popis návrhového stavu

V současné době obec neuvažuje s výstavbou nové části vodovodní sítě.

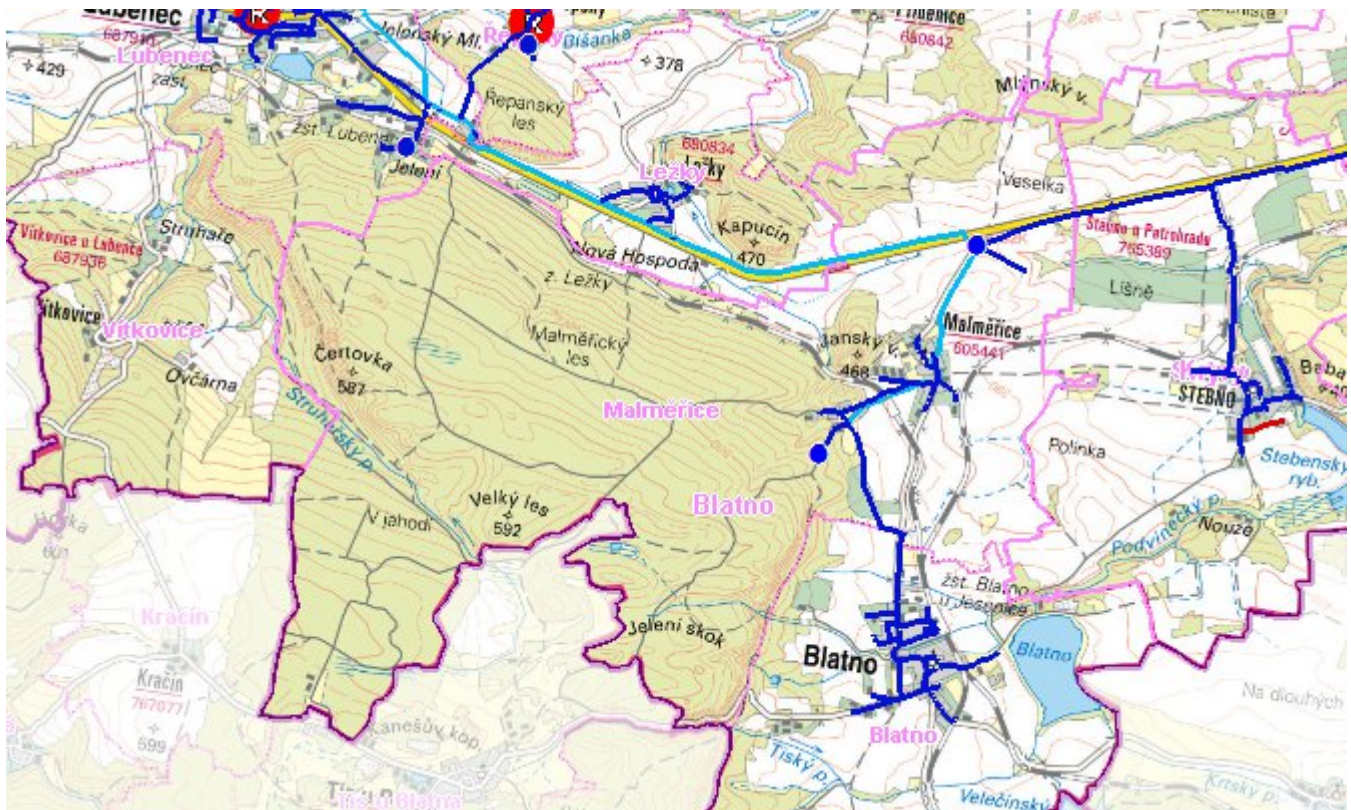
C.4 Nouzové zásobování vodou za krizové situace

Pro zajištění nouzového zásobování vodou byly vytipovány podzemní zdroje - Valov a vrty Holedeč 8, 9, 10, 11.

Nouzové zásobování **pitnou vodou** bude zajišťováno dopravou pitné vody v množství maximálně 15 l/den×obyvatele cisternami v rámci závodu Severočeské vodovody a kanalizace, a.s. Zásobení pitnou vodou bude doplňováno balenou vodou.

Nouzové zásobování **užitkovou vodou** bude zajišťováno z veřejného vodovodu. Při využívání zdrojů pro zásobení užitkovou vodou se bude postupovat podle pokynů územně příslušného hygienika.

Mapa



Bodové objekty

Typ	Stav	Identifikátor	Popis	Objem	Objem - popis	Usnesení
Vodojem zemní	Stav		VDJ.LN 002/5 Blatno			PRVK\2021

D. KANALIZACE A ČOV

D.1 Počet obyvatel připojených na ČOV

Počet připojených obyvatel					
2002	2005	2011	2018	2025	2030
0	0	0	0	0	0

D.2 Kanalizace – popis stávajícího stavu

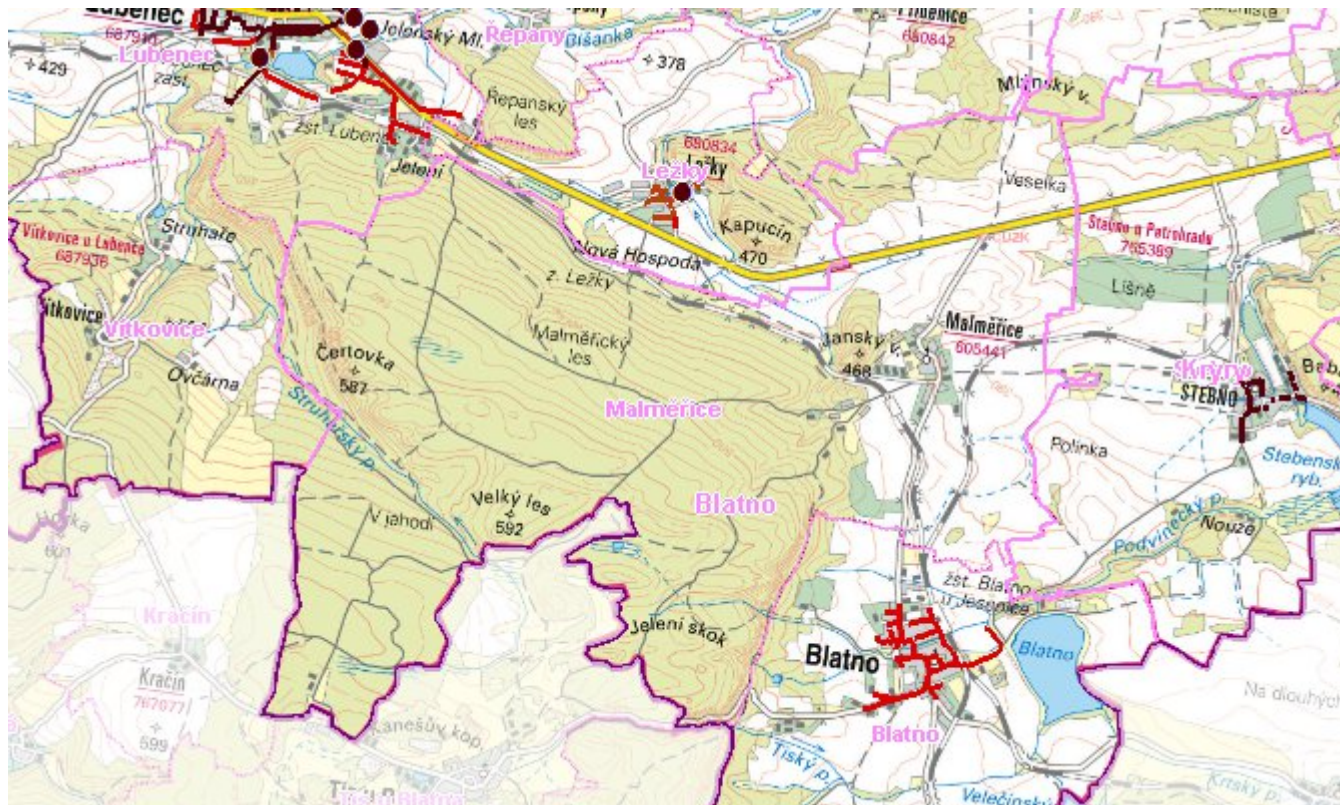
V obci Malměřice není vybudovaná soustavná kanalizační síť. Odpadní vody od 96 % trvale bydlících obyvatel jsou akumulovány v bezodtokových jímkách s vyvážením na ČOV Jesenice, 4% obyvatel odvádí odpadní vody do domovních mikročistíren se vsakováním.

Dešťové vody jsou odváděny dešťovou kanalizací.

D.3 Kanalizace – popis návrhového stavu

V obci se i nadále uvažuje s individuálním likvidováním odpadních vod. Jedná se o území s malým počtem trvale žijících obyvatel. Je nutné upřednostňovat hromadné napojení skupin nemovitostí na společné zařízení pro více objektů.

Mapa



Bodové objekty

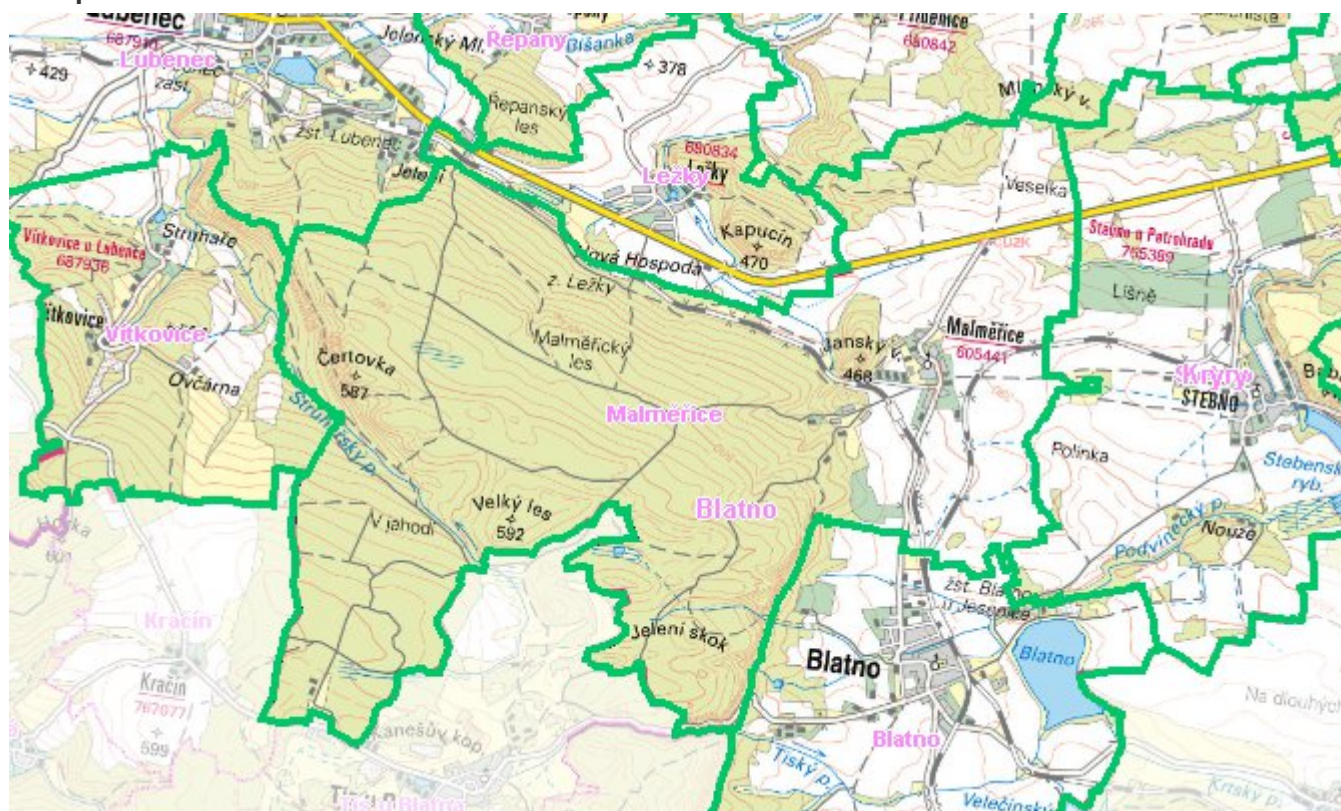
Ke kartě nejsou přiřazeny žádné bodové objekty typu kanalizace

E. EKONOMICKÁ ČÁST

Předpokládané investiční náklady v letech 2018 - 2030 [tis. Kč]

Typ investice		
Vodovody	Kanalizace	Celkem
0,0	0,0	0,0

Mapa



F. VODOPRÁVNÍ ROZHODNUTÍ

Vodoprávní úřad	ČJ	Popis rozhodnutí	Výroky	Datum vydání	Soubory
-----------------	----	------------------	--------	--------------	---------