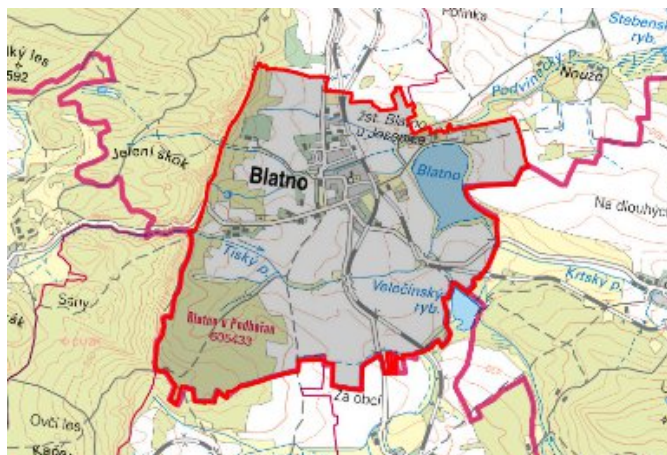


Blatno - CZ042.3507.4210.0226.01

A. OBEC

Blatno

Číslo obce PRVKUK	0226
Kód obce PRVKUK	CZ042.3507.4210.0226
Kód obce	566004
Číslo ORP (ČSÚ) Název ORP	868 (4210) Podbořany



Členění obce

Úplný kód části obce PRVKUK	Název části obce	Kód části obce PRVKUK	Kód části obce RÚIAN
CZ042.3507.4210.0226.01	Blatno	00543	5436

B. CHARAKTERISTIKA OBCE

B.1 Základní informace o obci

Obec Blatno leží na úpatí Rakovnické pahorkatiny. Zástavba je tvořena rodinnými a bytovými domy podél komunikací. Obec se rozkládá v nadmořské výšce 405,00 – 425,00 m n. m. Obcí protéká Tisový potok. Obec náleží do povodí řeky Ohře a svým územím zasahuje do CHOPAV Severočeská křída. Předpokládá se mírný nárůst obyvatelstva. V obci jsou pracovní příležitosti.

B.2 Demografický vývoj

Bydlící obyvatelé	Počet bydlících obyvatel					
	2002	2005	2011	2018	2025	2030
trvale bydlící	456	466	427	395	438	469
přechodně bydlící	110	112	67	78	82	85
celkem	566	578	494	473	520	554

C. VODOVODY

C.1 Počet obyvatel připojených na vodovod

Počet připojených obyvatel					
2002	2005	2011	2018	2025	2030
2	99	271	355	409	452

C.2 Vodovody – popis stávajícího stavu

Obec Blatno je zásobována vodovodním přivaděčem OK-SK-LN.002.7 z obce Malměřice z VDJ Blatno, který je zásobován z VDJ Malměřice Veselka, který je zásobován vodou z vodárenské soustavy Karlovy Vary z ÚV Žlutice. Majitelem vodárenského zařízení je obec Blatno a majetek provozují jsou Severočeské vodovody a kanalizace, a.s. Vodovod je v celém rozsahu zástavby bez provozních problémů.

C.3 Vodovody – popis návrhového stavu

V současné době obec neuvažuje s výstavbou nové části vodovodní sítě.

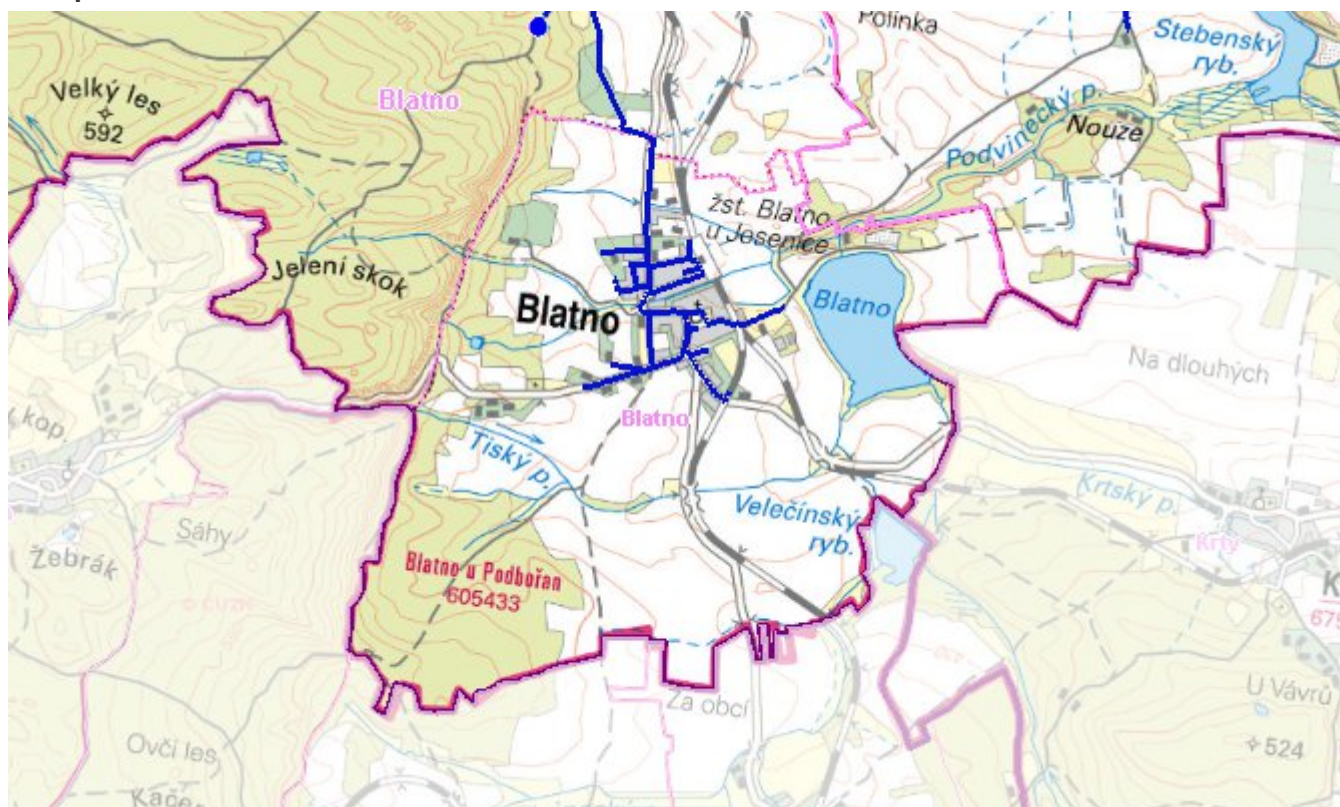
C.4 Nouzové zásobování vodou za krizové situace

Pro zajištění nouzového zásobování vodou byly vytipovány podzemní zdroje – Valov a vrty Holedeč 8, 9, 10, 11.

Nouzové zásobování **pitnou vodou** bude zajišťováno dopravou pitné vody v množství maximálně 15 l/den×obyvatele cisternami v rámci závodu Severočeské vodovody a kanalizace, a.s. Zásobení pitnou vodou bude doplňováno balenou vodou.

Nouzové zásobování **užitkovou vodou** bude zajišťováno z domovních studní. Při využívání zdrojů pro zásobení užitkovou vodou se bude postupovat podle pokynů územně příslušného hygienika.

Mapa



Bodové objekty

Ke kartě nejsou přiřazeny žádné bodové objekty typu vodovod

D. KANALIZACE A ČOV

D.1 Počet obyvatel připojených na ČOV

Počet připojených obyvatel					
2002	2005	2011	2018	2025	2030
0	0	0	0	0	0

D.2 Kanalizace – popis stávajícího stavu

V obci Blatno není vybudovaná soustavná kanalizační síť. Odpadní vody od 89 % trvale bydlících obyvatel jsou akumulovány v bezodtokových jímkách s vyvážením na ČOV Jesenice. 7% obyvatel odvádí odpadní vody do domovních mikročistíren s odtokem do dešťové kanalizace, 2% do domovních mikročistíren s odtokem do povrchových vod a 2% do domovních mikročistíren se vsakováním.

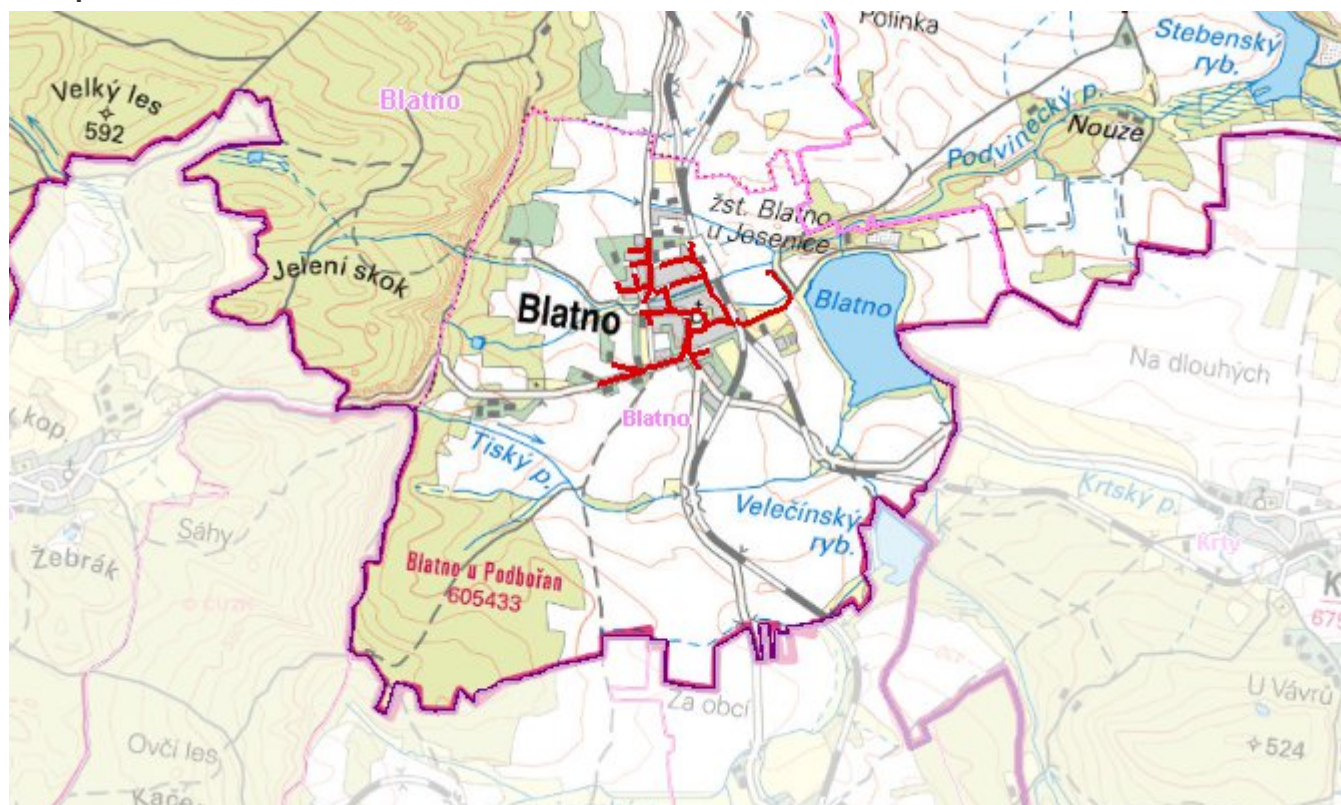
Dešťové vody jsou odváděny dešťovou kanalizací.

D.3 Kanalizace – popis návrhového stavu

V cílovém roce 2030 zůstane zachován stávající způsob likvidace odpadních vod. Je nutné upřednostňovat hromadné napojení skupin nemovitostí na společné zařízení pro více objektů.

V souladu s územním plánem je navržena výstavba splaškové kanalizace a ČOV Blatno s odpadem zaústěným do Tisového potoka. Do roku 2030 se tato výstavba nepředpokládá.

Mapa



Bodové objekty

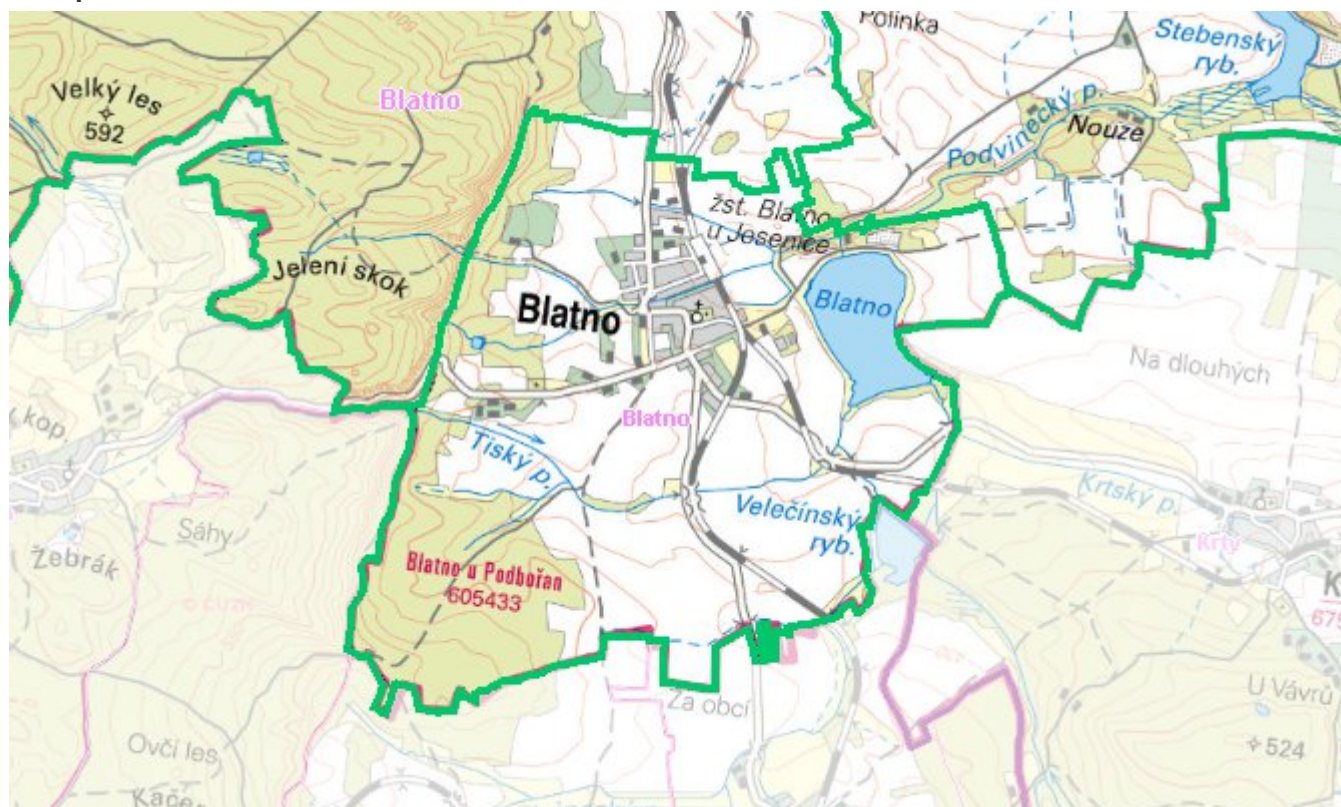
Typ	Stav	Identifikátor	Popis	Kapacita	Kapacita - popis	Usnesení
ČOV	Návrh	IK-LN.055	ČOV Blatno			PRVK\2021

E. EKONOMICKÁ ČÁST

Předpokládané investiční náklady v letech 2018 - 2030 [tis. Kč]

Typ investice		
Vodovody	Kanalizace	Celkem
0,0	0,0	0,0

Mapa



F. VODOPRÁVNÍ ROZHODNUTÍ

Vodoprávní úřad	ČJ	Popis rozhodnutí	Výroky	Datum vydání	Soubory
-----------------	----	------------------	--------	--------------	---------