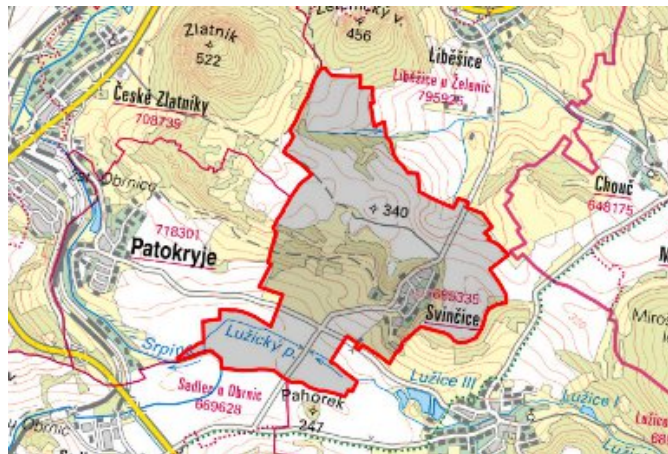


# Lužice - CZ042.3508.4209.0217.02 - návrhový stav k připomínkám 2022

## A. OBEC

### Lužice

Číslo obce PRVKUK	0217
Kód obce PRVKUK	CZ042.3508.4209.0217
Kód obce	567281
Číslo ORP (ČSÚ) Název ORP	892 (4209) Most



### Členění obce

Úplný kód části obce PRVKUK	Název části obce	Kód části obce PRVKUK	Kód části obce RÚIAN
CZ042.3508.4209.0217.02	Svinčice	08933	89338

## B. CHARAKTERISTIKA OBCE

### B.1 Základní informace o obci

Obec Svinčice leží na úpatí Českého středohoří. Zástavba je souvislá tvořená rodinnými domy podél komunikace. Obec se rozkládá v nadmořské výšce 280 - 300 m n. m. Obcí protéká bezejmenný potok. Obec náleží do povodí Ohře. V obci jsou pracovní příležitosti.

### B.2 Demografický vývoj

Bydlící obyvatelé	Počet bydlících obyvatel					
	2002	2005	2011	2018	2025	2030
trvale bydlící	73	72	78	75	72	70
přechodně bydlící	0	0	36	42	42	42
<b>celkem</b>	<b>73</b>	<b>72</b>	<b>114</b>	<b>117</b>	<b>114</b>	<b>112</b>

# C. VODOVODY

## C.1 Počet obyvatel připojených na vodovod

Počet připojených obyvatel					
2002	2005	2011	2018	2025	2030
73	72	71	117	114	112

## C.2 Vodovody – popis stávajícího stavu

Obec Svinčice je zásobována vodou ze skupinového vodovodu Patokryje OP-SK-MO.004 vodovodem OP-SK-MO.004.2. Zdrojem vody je VDJ Most - Liščí vrch, VDJ Hněvín IV a VDJ Hněvín V zásobený z vodárenské soustavy Přísečnice. Na vodovod je napojena většina obyvatel. Majitelem vodárenského zařízení je Severočeská vodárenská společnost a.s. a majetek provozují Severočeské vodovody a kanalizace, a.s.

## C.3 Vodovody – popis návrhového stavu

S ohledem na vysoký podíl vody nefakturované a specifické úniky vody z potrubí se v obci Svinčice předpokládá do roku 2030 provedení opatření, která povedou ke snížení podílu vody nefakturované na celkové spotřebě vody. Před rozhodnutím o přípravě rekonstrukce bude nutné posoudit příčiny vyšších hodnot vody nefakturované a prověřit technický a provozní stav rozvodné sítě a případně navrhnout rekonstrukci rozvodné sítě. Objem investičních nákladů, který je potřebný na realizaci těchto opatření je vyjádřen formou návrhu rekonstrukce rozvodné sítě v obci.

## C.4 Nouzové zásobování vodou za krizové situace

Pro zajištění krizového zásobování vodou byly vytipovány podzemní zdroje – Valov a vrty Holedeč 8, 9, 10, 11.

Nouzové zásobování **pitnou vodou** bude zajišťováno dopravou pitné vody v množství maximálně 15 l/den×obyvatele cisternami v rámci závodu Severočeské vodovody a kanalizace, a.s. Zásobení pitnou vodou bude doplňováno balenou vodou.

Nouzové zásobování **užitkovou vodou** bude zajišťováno z veřejného vodovodu. Při využívání zdrojů pro zásobení užitkovou vodou se bude postupovat podle pokynů územně příslušného hygienika.

## Mapa



## Bodové objekty

Ke kartě nejsou přiřazeny žádné bodové objekty typu vodovod

## D. KANALIZACE A ČOV

### D.1 Počet obyvatel připojených na ČOV

Počet připojených obyvatel					
2002	2005	2011	2018	2025	2030
62	62	61	106	104	101

## D.2 Kanalizace – popis stávajícího stavu

Obec Svinčice má jednotný kanalizační systém K-MO.008-S.C ukončený ČOV. Potrubí je z trub různých typů materiálu v profilech DN 200 až DN 300 v celkové délce 0,95 km.

Na kanalizaci a ČOV je napojeno 90 % trvale bydlících obyvatel. Odpadní vody od 10 % trvale bydlících obyvatel jsou předčištěny v septicích s odtokem do vodoteče.

Vlastníkem kanalizace a ČOV je Severočeská vodárenská společnost a.s. Teplice a provozovatelem jsou Severočeské vodovody a kanalizace, a.s. Teplice.

Kanalizace je zakončena v ČOV Svinčice. Kapacita je 16 m<sup>3</sup>/den. ČOV navržena na 112 EO, BSK<sub>5</sub> 7 kg/den. ČOV je mechanicko - biologická na principu nízko-zatěžované aktivity. Způsob likvidace kalu – odvoz na ČOV Most. Vyčištěné odpadní vody jsou vypouštěny do pravostranného bezejmenného přítoku Lužického potoka.

## D.3 Kanalizace – popis návrhového stavu

Stávající kanalizační síť dostatečná, je připravená o rozšíření uličních stok v místech nové zástavby dle územního plánu. Do roku 2030 se tato výstavba nepředpokládá.

### Mapa



## Bodové objekty

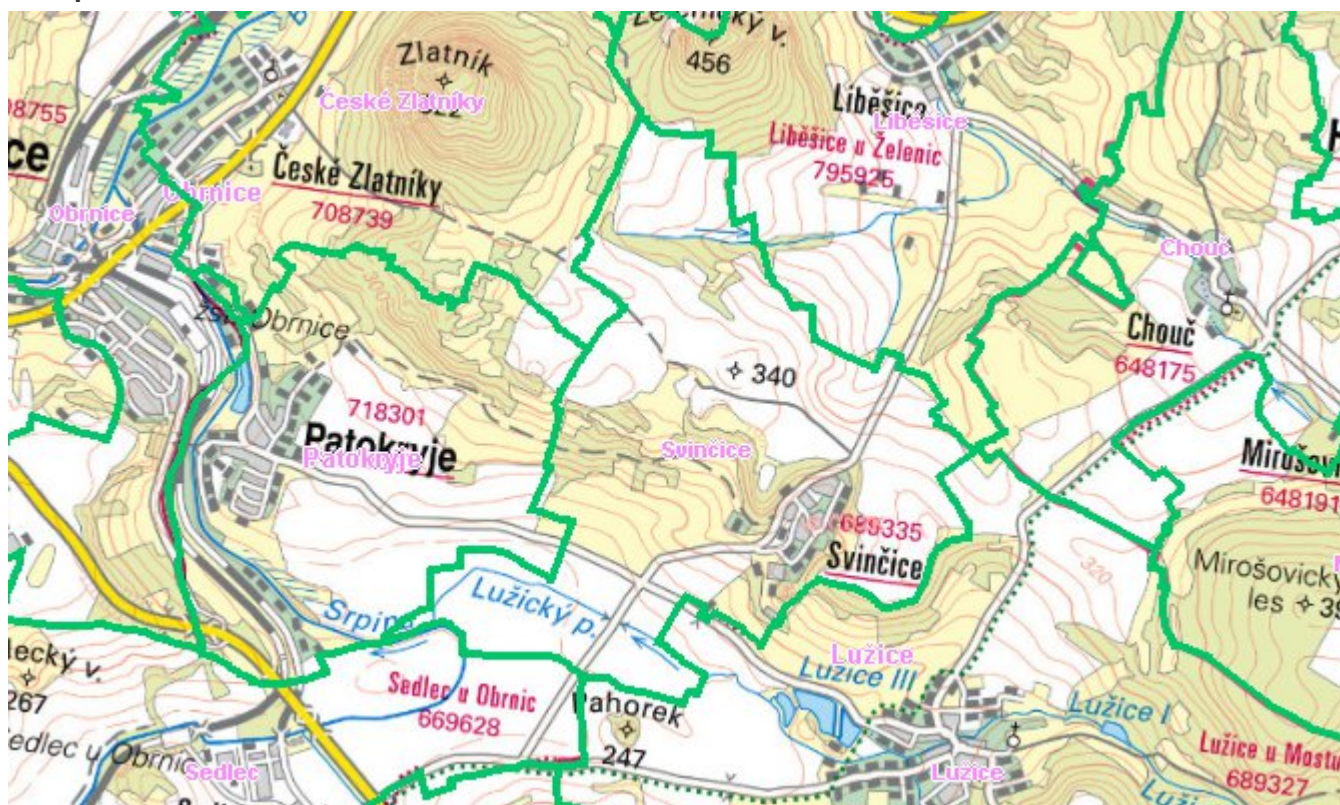
Typ	Stav	Identifikátor	Popis	Kapacita	Kapacita - popis	Usnesení
ČOV	Stav	COV.MO 008/1/K	Svinčice			PRVK\2021
Výústní objekt	Stav		Svinčice ČOV			PRVK\2021

## E. EKONOMICKÁ ČÁST

Předpokládané investiční náklady v letech 2018 - 2030 [tis. Kč]

Typ investice		
Vodovody	Kanalizace	Celkem
5 988,0	0,0	5 988,0

## Mapa



# F. VODOPRÁVNÍ ROZHODNUTÍ

Vodoprávní úřad	ČJ	Popis rozhodnutí	Výroky	Datum vydání	Soubory
Most	MmM/068937/2020/OSÚ/EF	Oprava obecních rybníků Lužice III. - změna stavby před dokončením	Stavební povolení k vodním dílům	3. 8. 2020	<a href="#">PDF</a>
Most	MmM/020360/2020/OSÚ/EH	protipovodňová opatření na Lužickém potoce - oprava vodní ná	Nakládání s vodami , Stavební povolení k vodním dílům	10. 3. 2020	<a href="#">PDF</a>
Most	MmM/129852/2018/OSÚ/EH	Oprava obecních rybníků Lužice III., obec Lužice	Stavební povolení k vodním dílům	6. 12. 2018	<a href="#">PDF</a>
Most	MmM/110627/2014/OSÚ/EF	Oprava břehů Lužického potoka - ř.km 2,593-2,550 - k.ú. Lužice u Mostu - obec Lužice	Stavební povolení k vodním dílům	2. 9. 2014	<a href="#">PDF</a>