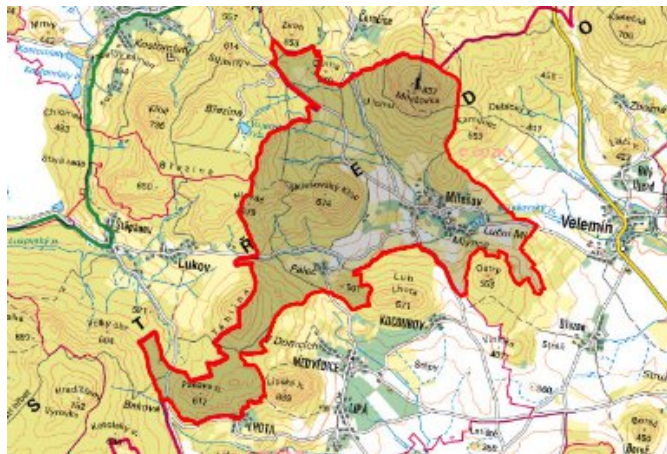


Velemín - CZ042.3506.4208.0207.09 - návrhový stav k připomínkám 2022

A. OBEC

Velemín

Číslo obce PRVKUK	0207
Kód obce PRVKUK	CZ042.3506.4208.0207
Kód obce	565849
Číslo ORP (ČSÚ) Název ORP	833 (4208) Lovosice



Členění obce

Úplný kód části obce PRVKUK	Název části obce	Kód části obce PRVKUK	Kód části obce RÚIAN
CZ042.3506.4208.0207.09	Milešov	09464	94641

B. CHARAKTERISTIKA OBCE

B.1 Základní informace o obci

Místní část obce Velemín – Milešov včetně pomístní části Mlýnec a Páleč leží severozápadním směrem od Lovosic. Zástavba je poměrně soustředěná, venkovského charakteru. Rozkládá se v nadmořské výšce 348 - 398 m n. m. Území náleží do povodí řeky Labe, protéká zde Milešovský potok a Pálečský potok. Svým územím Milešov plně zasahuje do CHKO České středohoří a do ochranného pásma vodního zdroje. Nepředpokládá se výrazný rozvoj, pouze mírný nárůst počtu obyvatel. Významným velkoodběratelem vody je léčebna pro dlouhodobě nemocné.

B.2 Demografický vývoj

Bydlící obyvatelé	Počet bydlících obyvatel					
	2002	2005	2011	2018	2025	2030
trvale bydlící	366	362	369	355	342	333
přechodně bydlící	69	73	0	0	0	0
celkem	435	435	369	355	342	333

C. VODOVODY

C.1 Počet obyvatel připojených na vodovod

Počet připojených obyvatel					
2002	2005	2011	2018	2025	2030
307	312	321	298	307	316

C.2 Vodovody – popis stávajícího stavu

Místní část obce Velemín - Milešov je zásobována pitnou vodou z místního vodovodu Milešov (M-LT.043), který patří do tlakového pásma vodojemu Milešov 30 m³ (463,64/461,90). Do vodojemu je voda jímána ze zářezů Milešov a vrtu Milešov, do obce je vedena řada PVC 100.

Vodovod je majetkem obce Velemín a provozují ho KS Velemín s.r.o.

C.3 Vodovody – popis návrhového stavu

Systém zásobení Milešova se nebude v budoucnosti měnit.

Navrhujeme rozšíření vodojemu o 40 m³.

Tato investice se do roku 2030 nepředpokládá.

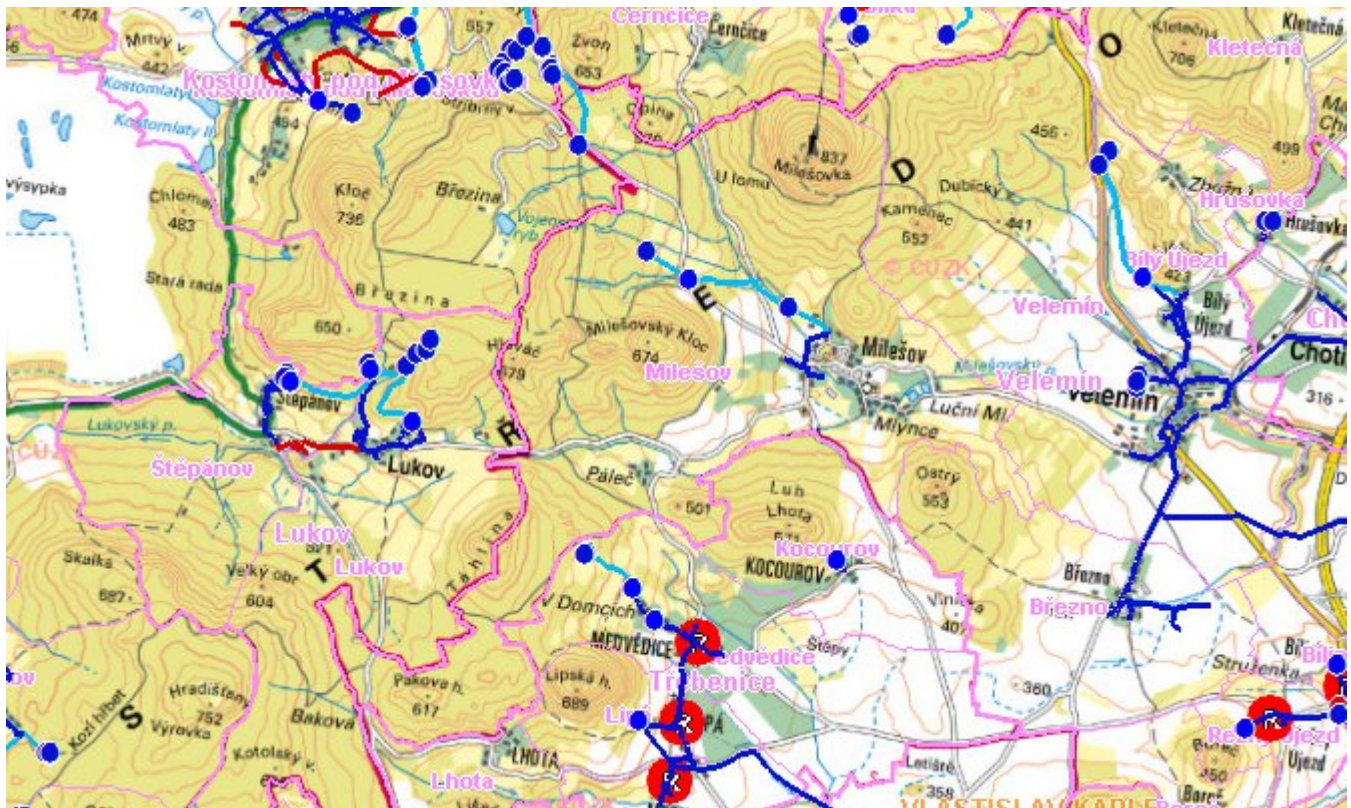
C.4 Nouzové zásobování vodou za krizové situace

Pro zajištění krizového zásobování pitnou vodou jsou vytipovány podzemní zdroje Vlastislav Kaple a Velké Žernoseky.

Nouzové zásobování **pitnou vodou** bude zajišťováno dopravou pitné vody v množství maximálně 15 l/den×obyvatel cisternami v rámci závodu Severočeské vodovody a kanalizace, a.s. Zásobení pitnou vodou bude doplňováno balenou vodou.

Nouzové zásobování **užitkovou vodou** bude zajišťováno z vodovodu pro veřejnou potřebu. Při využívání zdrojů pro zásobení užitkovou vodou se bude postupovat podle pokynů územně příslušného hygienika.

Mapa



Bodové objekty

Typ	Stav	Identifikátor	Popis	Objem	Objem - popis	Usnesení
Čerpací stanice	Stav	CS.LT 043/1	MILEŠOV			PRVK\2021
Vodojem zemní	Stav	VDJ-MILEŠOV	VDJ-MILEŠOV	70	30 m ³ + 40 m ³	PRVK\2021
Vodní zdroj	Stav	ZD.LT 043/1	ZD.LT 043/1			PRVK\2021

D. KANALIZACE A ČOV

D.1 Počet obyvatel připojených na ČOV

Počet připojených obyvatel					
2002	2005	2011	2018	2025	2030
329	327	345	319	308	333

D.2 Kanalizace – popis stávajícího stavu

V místní části obce Velemín – Milešově je oddílná kanalizační síť (K-LT.035.3-S.C). Je nově vybudovaná a je na ní napojeno 90 % trvale žijících obyvatel. Kanalizační síť je z PVC trub DN 300, kmenová stoka odvádějící splaškové vody do kanalizační sítě obce Velemín a odtud dále na ČOV Velemín je z PVC trub DN 300. Kanalizace patří do majetku obce Velemín a provozují ji KS Velemín s.r.o.

Zbývající splaškové vody od trvale žijících obyvatel jsou akumulovány v septicích, jejichž přepady jsou vsakovány do terénu (5 %) a v bezodtokových jámkách (5 %).

Do majetku Léčebny dlouhodobě nemocných Milešov patří veškerá dešťová a splašková kanalizace v jejím areálu. Splaškové vody z léčebny byly čištěny na vlastní ČOV, nyní je léčebna napojena na ČOV Velemín. Stoky dešťové kanalizace jsou různého stáří, nejčastěji pocházejí z počátku osmdesátých let, jsou z betonových trub DN 300 - 600 a jsou v dobrém stavu. Tato kanalizace je zaústěna na několika místech do Milešovského potoka. Kanalizace patří do majetku obce Velemín a provozují ji KS Velemín s.r.o.

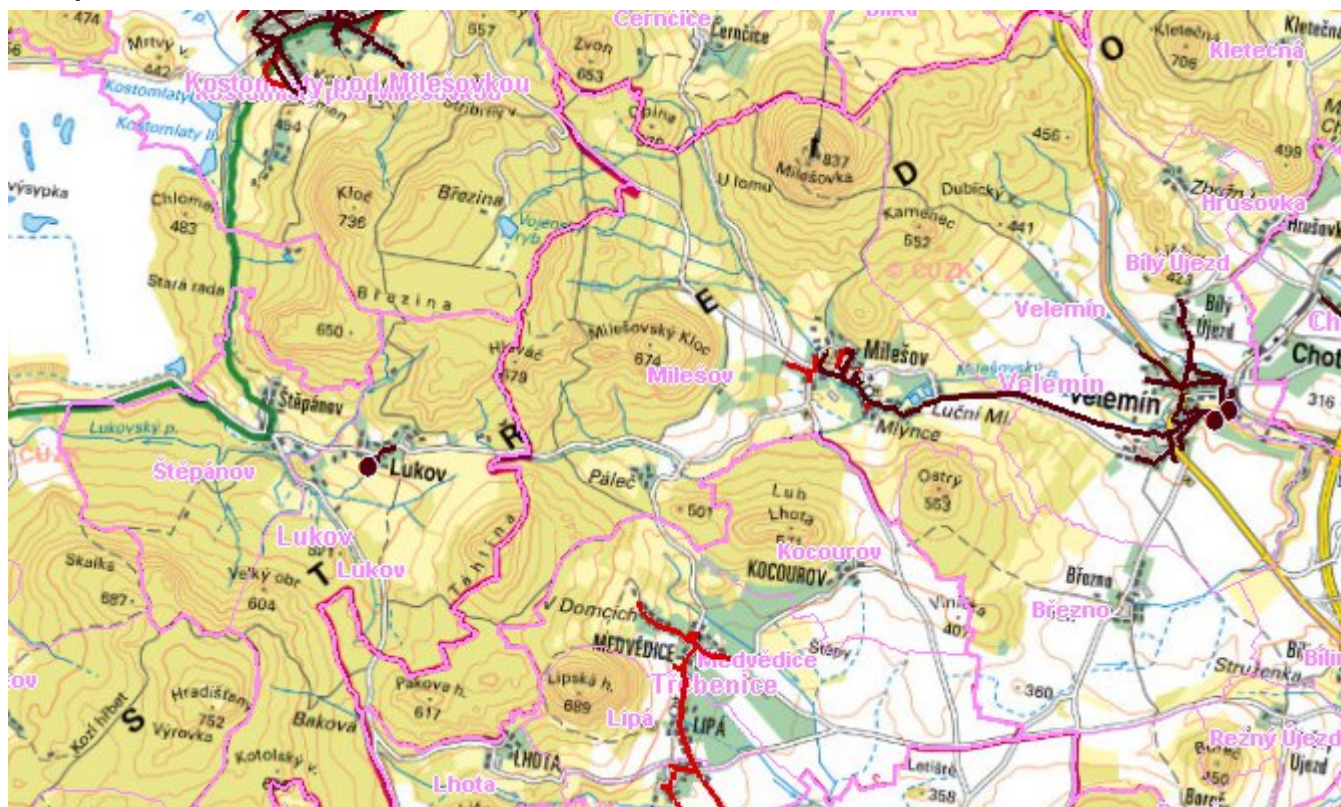
D.3 Kanalizace – popis návrhového stavu

V místní části obce Velemín – Milešově byla v roce 2019 zahájena dostavbou kanalizační sítě z plastových kanalizačních trub DN 250 v celkové délce 0,990 km.

Ze čtyř objektů se budou odpadní vody odvážet fekálními vozy k likvidaci na centrální ČOV Velemín nebo na ČOV Litoměřice.

Po ukončení dostavby a uvedení kanalizace do provozu bude nutné zajistit odstavení stávajících septiků.

Mapa



Bodové objekty

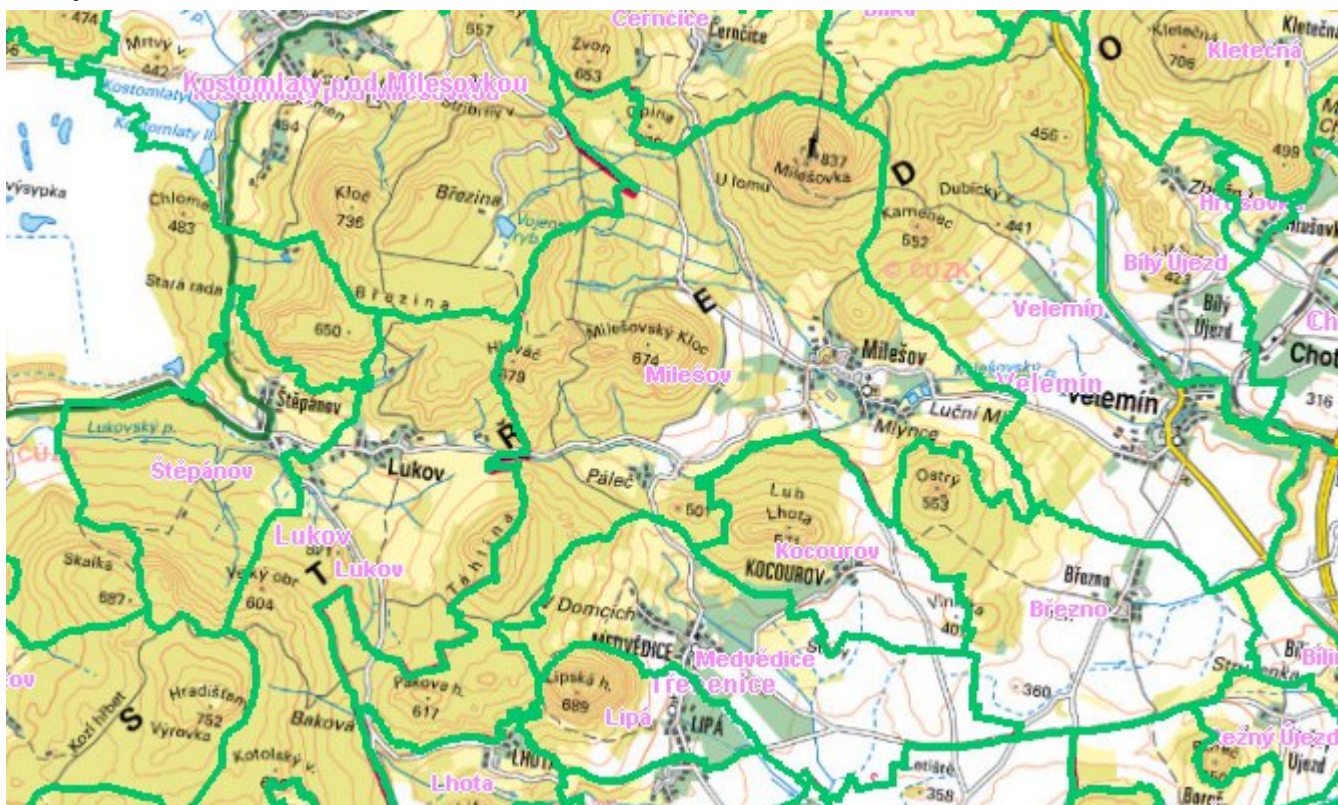
Ke kartě nejsou přiřazeny žádné bodové objekty typu kanalizace

E. EKONOMICKÁ ČÁST

Předpokládané investiční náklady v letech 2018 - 2030 [tis. Kč]

Typ investice		
Vodovody	Kanalizace	Celkem
0,0	7 944,0	7 944,0

Mapa



F. VODOPRÁVNÍ ROZHODNUTÍ

Vodoprávní úřad	Čj	Popis rozhodnutí	Výroky	Datum vydání	Soubory
Lovosice	MULO 566/2013	D-15 PPO Opatrný mlýn (A TOM ČR)	Nakládání s vodami , Stavební povolení k vodním dílům	7. 1. 2013	PDF
Teplice	MgMT/112480/2017/St	A-129 MŘ +PŘ MVN Žim	Další opatření vodoprávního úřadu	22. 11. 2017	PDF
Lovosice	MULO 25646/2013	A-16 MVN Milešov	Nakládání s vodami , Stavební povolení k vodním dílům , Další opatření vodoprávního úřadu	2. 8. 2013	PDF
Lovosice	MULO 19085/2014	P-4 vrt 4611_3C Milešov	Povolení k některým činnostem	2. 6. 2014	PDF