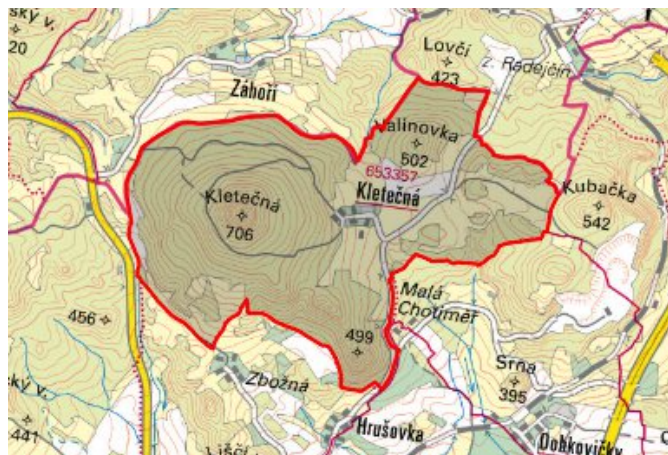


# Velemín - CZ042.3506.4208.0207.08

## A. OBEC

### Velemín

Číslo obce PRVKUK	0207
Kód obce PRVKUK	CZ042.3506.4208.0207
Kód obce	565849
Číslo ORP (ČSÚ) Název ORP	833 (4208) Lovosice



### Členění obce

Úplný kód části obce PRVKUK	Název části obce	Kód části obce PRVKUK	Kód části obce RÚIAN
CZ042.3506.4208.0207.08	Kletečná	05335	53350

## B. CHARAKTERISTIKA OBCE

### B.1 Základní informace o obci

Místní část obce Velemín - Kletečná leží severozápadně od Lovosic a severně od Velemína. Trvale zde žije do 30 obyvatel a 5 objektů je využíváno pro rodinnou rekreaci. V Kletečné je zemědělský závod s prasečí farmou pro cca 300 ks. Zástavba je poměrně soustředěná, venkovského charakteru, rozkládá se v nadmořské výšce 458 - 480 m n. m., náleží do povodí řeky Labe, Dobkovický potok protéká ve vzdálenosti cca 1,5 km. Svým územím Kletečná zasahuje do CHKO České středohoří a do ochranného pásma vodního zdroje. Nepředpokládá se výrazný rozvoj.

### B.2 Demografický vývoj

Bydlící obyvatelé	Počet bydlících obyvatel					
	2002	2005	2011	2018	2025	2030
trvale bydlící	8	8	9	29	27	27
přechodně bydlící	33	33	0	0	0	0
<b>celkem</b>	<b>41</b>	<b>41</b>	<b>9</b>	<b>29</b>	<b>27</b>	<b>27</b>

## C. VODOVODY

### C.1 Počet obyvatel připojených na vodovod

Počet připojených obyvatel					
2002	2005	2011	2018	2025	2030
0	0	0	0	0	0

### C.2 Vodovody – popis stávajícího stavu

Místní část obce Velemín - Kletečná je bez vodovodní sítě. Zásobování pitnou vodou je z obecních studní. Množství vody je ovlivněno množstvím srážek. Kvalita vody je dobrá.

### C.3 Vodovody – popis návrhového stavu

Z důvodu neustálého klesání stavu hladin podzemních vod bylo rozhodnuto o vybudování nového vodovodního řadu a zdroje pitné vody- hlubinného vrtu, vrt bude umístěn nad obcí a to z důvodu ochrany zdroje před znečištěním.

### C.4 Nouzové zásobování vodou za krizové situace

Pro zajištění krizového zásobování pitnou vodou jsou vytipovány podzemní zdroje Vlastislav Kaple a Velké Žernoseky.

Nouzové zásobování **pitnou vodou** bude zajišťováno dopravou pitné vody v množství maximálně 15 l/den×obyvatele cisternami v rámci závodu Severočeské vodovody a kanalizace, a.s. Zásobení pitnou vodou bude doplňováno balenou vodou.

Nouzové zásobování **užitkovou vodou** bude zajišťováno z domovních studní. Při využívání zdrojů pro zásobení užitkovou vodou se bude postupovat podle pokynů územně příslušného hygienika.

## Mapa



## Bodové objekty

Ke kartě nejsou přiřazeny žádné bodové objekty typu vodovod

## D. KANALIZACE A ČOV

### D.1 Počet obyvatel připojených na ČOV

Počet připojených obyvatel					
2002	2005	2011	2018	2025	2030
0	0	0	0	0	0

### D.2 Kanalizace – popis stávajícího stavu

V místní části obce Velemín - Kletečné není v současnosti vybudovaný systém veřejné kanalizace. Splaškové vody jsou zachycovány v bezodtokových jímkách (33 %) a v septičích (67 %), jejichž přepady se vsakují do terénu.

Dešťové vody jsou odváděny pomocí příkopů, struh a propustků a dále vsakují do terénu.

V roce 2019 byla realizována obcí Velemín prostřednictvím dotačních prostředků ze SFŽP výstavba devíti domovních čistíren odpadních vod se vsakem přečištěných vod do vsaku vybudovaném na pozemku vlastníka dané nemovitosti.

## D.3 Kanalizace – popis návrhového stavu

S ohledem na velikost této obce není investičně a provozně výhodné budovat čistírnu odpadních vod a kanalizační síť. Navrhujeme řešit problematiku intenzifikací septiků na domovní mikročistírny a rekonstrukcí akumulčních jímek pro zachycování odpadních vod. V cílovém roce 2025 budou veškeré odpadní vody akumulované v bezodtokových jímkách likvidovány na čistírně odpadních vod obce Velemín a na ČOV Litoměřice. Kaly z mikročistíren budou likvidovány na ČOV Litoměřice.

### Mapa



### Bodové objekty

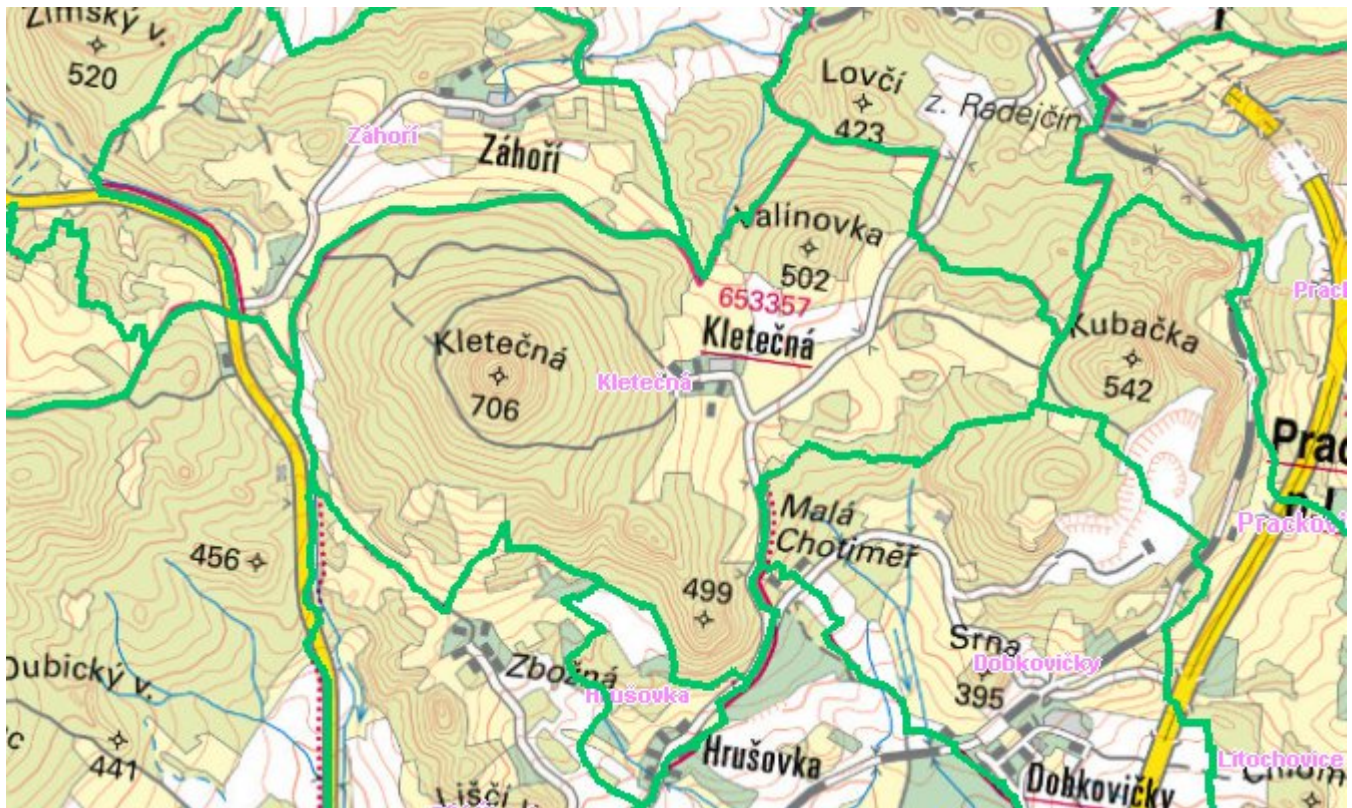
Ke kartě nejsou přiřazeny žádné bodové objekty typu kanalizace

## E. EKONOMICKÁ ČÁST

Předpokládané investiční náklady v letech 2018 - 2030 [tis. Kč]

Typ investice		
Vodovody	Kanalizace	Celkem
0,0	324,0	324,0

# Mapa



## F. VODOPRÁVNÍ ROZHODNUTÍ

Vodoprávní úřad	Čj	Popis rozhodnutí	Výroky	Datum vydání	Soubory
Lovosice	MULO 566/2013	D-15 PPO Oparenský mlýn (A TOM ČR)	Nakládání s vodami , Stavební povolení k vodním dílům	7. 1. 2013	<a href="#">PDF</a>
Teplice	MgMT/112480/2017/St	A-129 MŘ +PŘ MVN Žim	Další opatření vodoprávního úřadu	22. 11. 2017	<a href="#">PDF</a>
Lovosice	MULO 25646/2013	A-16 MVN Milešov	Nakládání s vodami , Stavební povolení k vodním dílům , Další opatření vodoprávního úřadu	2. 8. 2013	<a href="#">PDF</a>
Lovosice	MULO 19085/2014	P-4 vrt 4611_3C Milešov	Povolení k některým činnostem	2. 6. 2014	<a href="#">PDF</a>