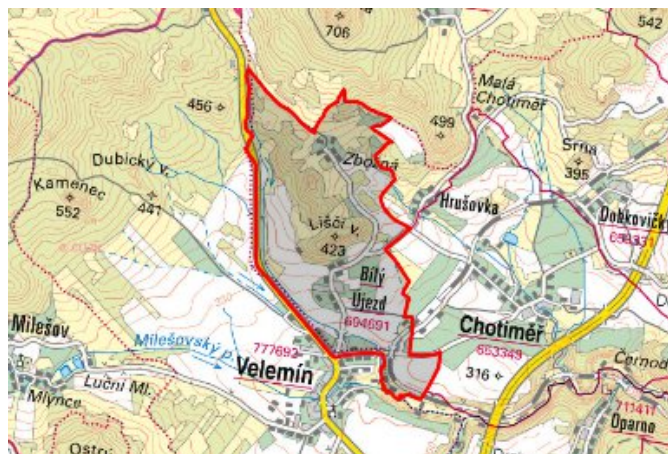


# Velemín - CZ042.3506.4208.0207.03 - návrhový stav k připomínkám 2022

## A. OBEC

### Velemín

Číslo obce PRVKUK	0207
Kód obce PRVKUK	CZ042.3506.4208.0207
Kód obce	565849
Číslo ORP (ČSÚ) Název ORP	833 (4208) Lovosice



### Členění obce

Úplný kód části obce PRVKUK	Název části obce	Kód části obce PRVKUK	Kód části obce RÚIAN
CZ042.3506.4208.0207.03	Bílý Újezd	00469	4693

## B. CHARAKTERISTIKA OBCE

### B.1 Základní informace o obci

Místní část obce Velemín - Bílý Újezd včetně pomístní části Zbožná leží severozápadním směrem od Lovosic. Zástavba je poměrně soustředěná, venkovského charakteru. Bílý Újezd se rozkládá v nadmořské výšce 305 - 345 m n. m. Území náleží do povodí řeky Labe, územím obce protéká Luční potok. Svým územím Bílý Újezd plně zasahuje do CHKO České středohoří a ochranného pásma vodního zdroje. Nepředpokládá se rozvoj obce.

## B.2 Demografický vývoj

Bydlící obyvatelé	Počet bydlících obyvatel					
	2002	2005	2011	2018	2025	2030
trvale bydlící	127	125	142	158	152	148
přechodně bydlící	45	47	0	0	0	0
<b>celkem</b>	<b>172</b>	<b>172</b>	<b>142</b>	<b>158</b>	<b>152</b>	<b>148</b>

## C. VODOVODY

### C.1 Počet obyvatel připojených na vodovod

Počet připojených obyvatel					
2002	2005	2011	2018	2025	2030
114	114	114	142	142	142

### C.2 Vodovody – popis stávajícího stavu

Místní část obce Velemín – Bílý Újezd je zásobována pitnou vodou ze skupinového vodovodu Velemín (SK-LT.020.2), který zajišťuje vodu pro Velemín, Bílý Újezd, Březno, Oparno a Chotiměř. Obec Bílý Újezd patří do tlakového pásma vodojemu Bílý Újezd 50 m<sup>3</sup> (353,76/350,85), do kterého je voda jímána ze zářezů zdroje Bílý Újezd. Do Bílého Újezdu je voda vedena řadem LT 80, přetoky z VDJ Bílý Újezd jsou vedeny propojovacím potrubím do vodojemu Velemín.

Vodovod je majetkem obce a provozují ho KS Velemín s.r.o.

### C.3 Vodovody – popis návrhového stavu

Systém zásobení Bílého Újezdu se nebude v budoucnosti měnit.

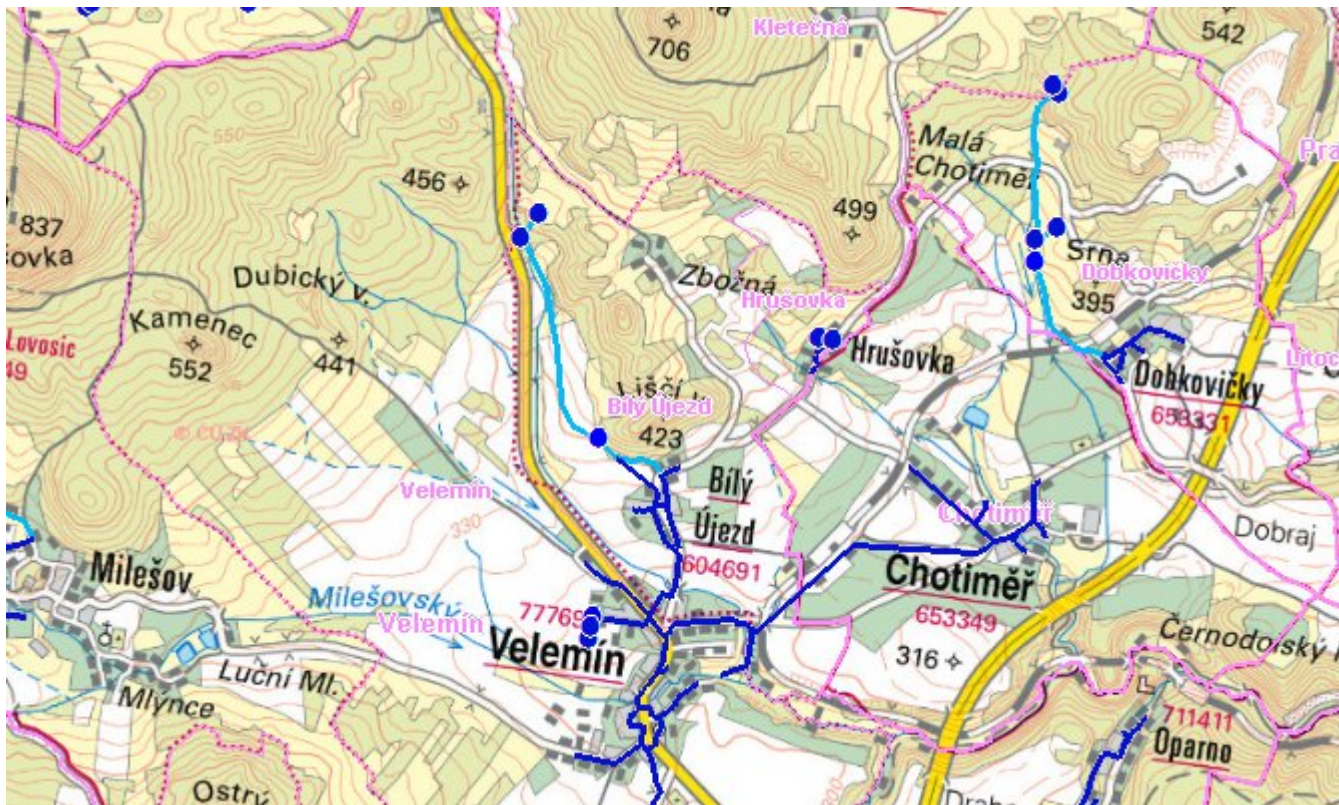
### C.4 Nouzové zásobování vodou za krizové situace

Pro zajištění krizového zásobování pitnou vodou jsou vytipovány podzemní zdroje Vlastislav Kaple a Velké Žernoseky.

Nouzové zásobování **pitnou vodou** bude zajišťováno dopravou pitné vody v množství maximálně 15 l/den×obyvatele cisternami v rámci závodu Severočeské vodovody a kanalizace, a.s. Zásobení pitnou vodou bude doplňováno balenou vodou.

Nouzové zásobování **užitkovou vodou** bude zajišťováno z vodovodu pro veřejnou potřebu. Při využívání zdrojů pro zásobení užitkovou vodou se bude postupovat podle pokynů územně příslušného hygienika.

## Mapa



## Bodové objekty

Typ	Stav	Identifikátor	Popis	Objem	Objem - popis	Usnesení
Vodjem zemní	Stav	VDJ.LT 020/3	VDJ-BÍLÝ ÚJEZD	50	30 m <sup>3</sup> + 20 m <sup>3</sup>	PRVK\2021
Vodní zdroj	Stav	ZD.LT 020/3	ZD.LT 020/3			PRVK\2021
Vodní zdroj	Stav	ZD.LT 020/1	ZD.LT 020/1			PRVK\2021

## D. KANALIZACE A ČOV

### D.1 Počet obyvatel připojených na ČOV

Počet připojených obyvatel					
2002	2005	2011	2018	2025	2030
119	119	114	148	144	144

## D.2 Kanalizace – popis stávajícího stavu

V místní části obce Velemín – Bílém Újezdě je oddílná splašková kanalizační síť (K-LT.035.2-S.C). Je vybudovaná a je na ní napojeno 94 % trvale žijících obyvatel. Kanalizační síť je vybudována z PVC trub DN 300. Splaškové vody jsou odvedeny kmenovou stokou z PVC trub DN 300 do kanalizační sítě obce Velemín a odtud dále na ČOV Velemín. Kanalizace patří do majetku obce Velemín a provozují ji KS Velemín s.r.o. Ostatní splaškové vody jsou akumulovány v septicích (3%), jejichž odtoky jsou vsakovány do terénu a v bezodtokových jímkách (3%).

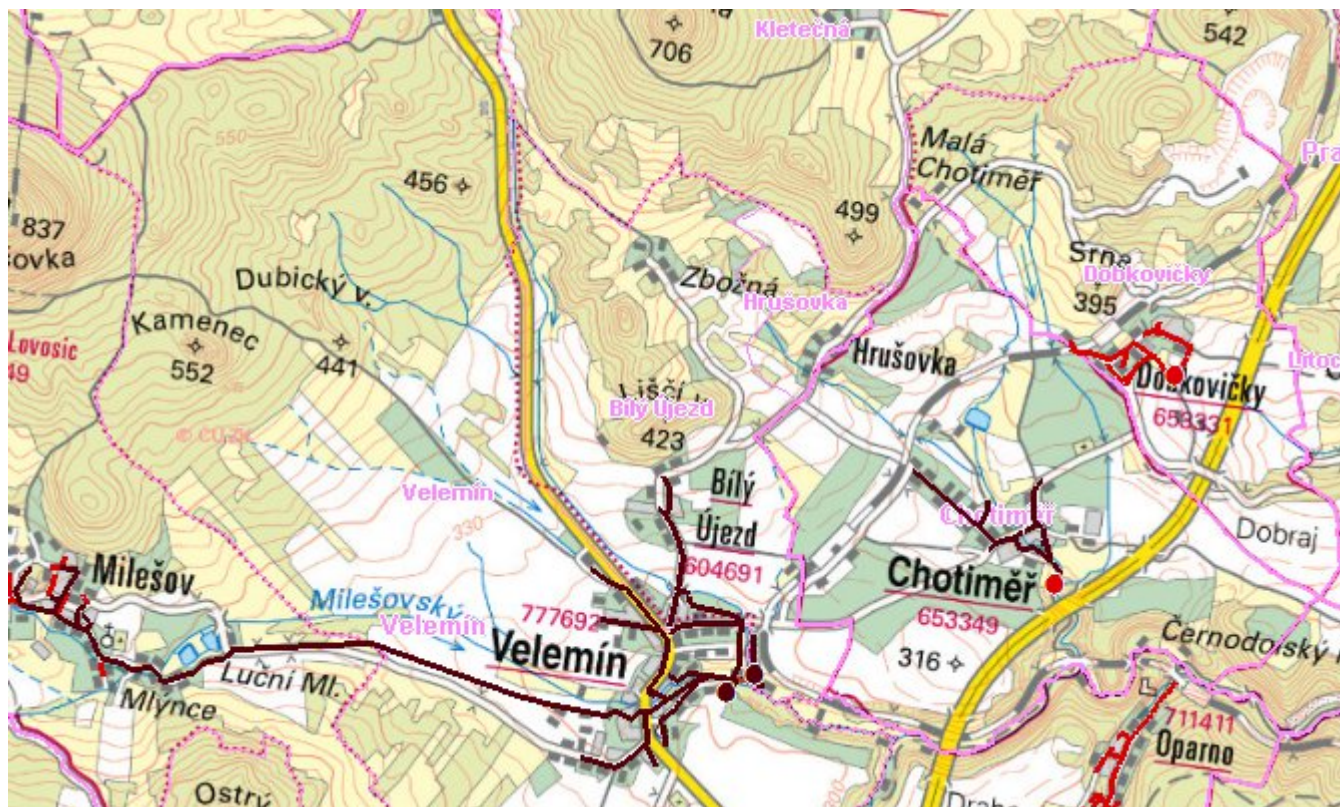
V celém Bílém Újezdu je stará dešťová kanalizace. Je tvořena dvěma stokami z betonových trub DN 300 - 600. I tato kanalizace patří do majetku obce Velemín a provozují ji KS Velemín s.r.o.

## D.3 Kanalizace – popis návrhového stavu

V místní části obce Velemín – Bílém Újezdě je stávající stav odvádění odpadních vod splaškovou kanalizační sítí vyhovující.

Stávající septik navrhujeme zrušit a napojit na kanalizaci a dále navrhujeme rekonstrukci akumulčních jímek pro zachycování odpadních vod. V cílovém roce 2025 budou veškeré odpadní vody akumulované v bezodtokových jímkách likvidovány na čistírně odpadních vod obce Velemín nebo na ČOV Litoměřice.

## Mapa



## Bodové objekty

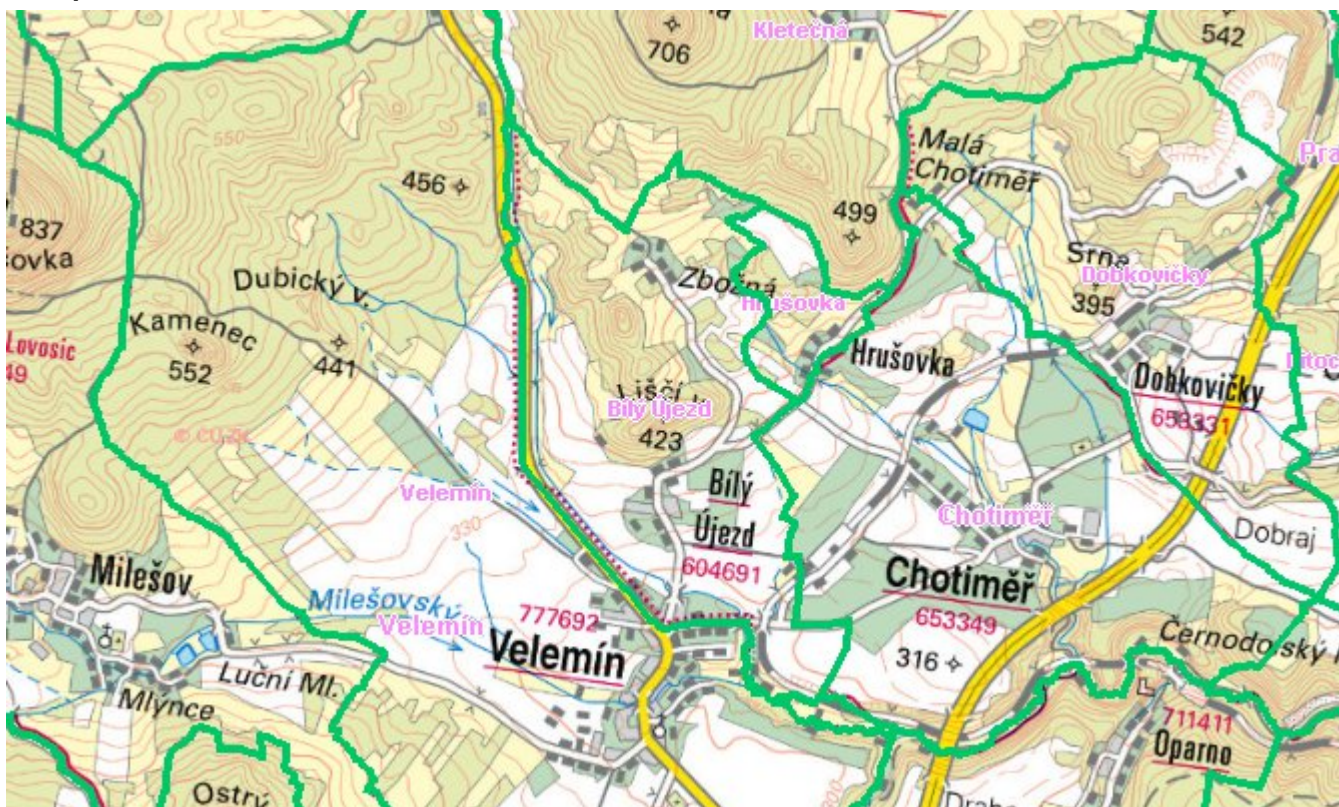
Typ	Stav	Identifikátor	Popis	Kapacita	Kapacita - popis	Usnesení
Čerpací stanice	Stav	CSOV.LT 035/1	ČSOV VELEMÍN			PRVK\2021

## E. EKONOMICKÁ ČÁST

Předpokládané investiční náklady v letech 2018 - 2030 [tis. Kč]

Typ investice		
Vodovody	Kanalizace	Celkem
0,0	0,0	0,0

### Mapa



## F. VODOPRÁVNÍ ROZHODNUTÍ

Vodoprávní úřad	Čj	Popis rozhodnutí	Výroky	Datum vydání	Soubory
Lovosice	MULO 566/2013	D-15 PPO Opavenský mlýn (A TOM ČR)	Nakládání s vodami , Stavební povolení k vodním dílům	7. 1. 2013	<a href="#">PDF</a>
Teplice	MgMT/112480/2017/St	A-129 MŘ +PŘ MVN Žim	Další opatření vodoprávního úřadu	22. 11. 2017	<a href="#">PDF</a>
Lovosice	MULO 25646/2013	A-16 MVN Milešov	Nakládání s vodami , Stavební povolení k vodním dílům , Další opatření vodoprávního úřadu	2. 8. 2013	<a href="#">PDF</a>
Lovosice	MULO 19085/2014	P-4 vrt 4611_3C Milešov	Povolení k některým činnostem	2. 6. 2014	<a href="#">PDF</a>