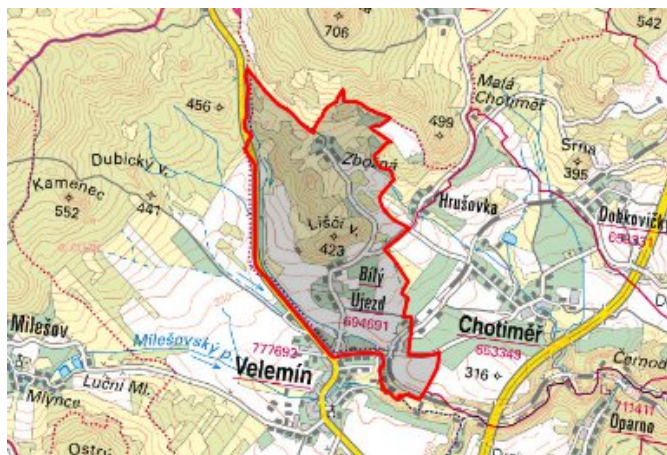


Velemín - CZ042.3506.4208.0207.03

A. OBEC

Velemín

Číslo obce PRVKUK	0207
Kód obce PRVKUK	CZ042.3506.4208.0207
Kód obce	565849
Číslo ORP (ČSÚ) Název ORP	833 (4208) Lovosice



Členění obce

Úplný kód části obce PRVKUK	Název části obce	Kód části obce PRVKUK	Kód části obce RÚIAN
CZ042.3506.4208.0207.03	Bílý Újezd	00469	4693

B. CHARAKTERISTIKA OBCE

B.1 Základní informace o obci

Místní část obce Velemín - Bílý Újezd včetně pomístní části Zbožná leží severozápadním směrem od Lovosic. Je zde do 130 trvale žijících obyvatel, s 15 objekty pro rodinnou rekreaci. Zástavba je poměrně soustředěná, venkovského charakteru. Bílý Újezd se rozkládá v nadmořské výšce 305 - 345 m n. m. Území náleží do povodí řeky Labe, územím obce protéká Luční potok. Svým územím Bílý Újezd plně zasahuje do CHKO České středohoří a ochranného pásma vodního zdroje. Nepředpokládá se rozvoj obce.

B.2 Demografický vývoj

Bydlící obyvatelé	Počet bydlících obyvatel					
	2002	2005	2011	2018	2025	2030
trvale bydlící	127	125	122	120	-	-
přechodně bydlící	45	47	52	57	-	-
celkem	172	172	174	177	-	-

C. VODOVODY

C.1 Počet obyvatel připojených na vodovod

Počet připojených obyvatel					
2002	2005	2011	2018	2025	2030
114	114	114	114	-	-

C.2 Vodovody – popis stávajícího stavu

Místní část obce Velemín – Bílý Újezd je zásobována pitnou vodou ze skupinového vodovodu Velemín (SK-LT.020.2), který zajišťuje vodu pro Velemín, Bílý Újezd, Březno, Oparno a Chotiměř. Obec Bílý Újezd patří do tlakového pásma vodojemu Bílý Újezd 50 m³ (353,76/350,85), do kterého je voda jímána ze zářezů zdroje Bílý Újezd zářez. Do Bílého Újezdu je voda vedena řadem LT 80, přítoky z VDJ Bílý Újezd jsou vedeny propojovacím potrubím do vodojemu Velemín.

Rozvodná síť zásobuje 90 % obyvatel.

Vodovod je majetkem obce a provozují ho KS Velemín s.r.o.

C.3 Vodovody – popis návrhového stavu

Systém zásobení Bílého Újezdu se nebude v budoucnosti měnit.

Navrhujeme rozšíření vodojemu o 20 m³.

C.4 Nouzové zásobování vodou za krizové situace

Pro zajištění krizového zásobování pitnou vodou jsou vytipovány podzemní zdroje Vlastislav Kaple a Velké Žernoseky.

Nouzové zásobování **pitnou vodou** bude zajišťováno dopravou pitné vody v množství maximálně 15 l/den×obyvatele cisternami v rámci závodu Severočeské vodovody a kanalizace, a.s. Zásobení pitnou vodou bude doplňováno balenou vodou.

Nouzové zásobování **užitkovou vodou** bude zajišťováno z vodovodu pro veřejnou potřebu. Při využívání zdrojů pro zásobení užitkovou vodou se bude postupovat podle pokynů územně příslušného hygienika.

Mapa



Bodové objekty

Typ	Stav	Identifikátor	Popis	Objem	Objem - popis	Usnesení
Vodojem	Stav	VDJ.LT 020/3	VDJ.LT 020/3		30 m ³ + 20 m ³	PRVK/2020
Vodojem	Stav	VDJ.LT 020/2	VDJ.LT 020/2		60 m ³	PRVK/2020
Vodní zdroj	Stav	ZD.LT 020/2	ZD.LT 020/2			PRVK/2020
Vodní zdroj	Stav	ZD.LT 020/2	ZD.LT 020/2			PRVK/2020

D. KANALIZACE A ČOV

D.1 Počet obyvatel připojených na ČOV

Počet připojených obyvatel					
2002	2005	2011	2018	2025	2030
119	119	114	114	-	-

D.2 Kanalizace – popis stávajícího stavu

V místní části obce Velemín – Bílém Újezdě je oddílná splašková kanalizační síť (K-LT.035.2-S.C). Je nově vybudovaná a je na ní napojeno 94 % trvale žijících obyvatel. Kanalizační síť je vybudována z PVC trub DN 300. Splaškové vody jsou odvedeny kmenovou stokou z PVC trub DN 300 do kanalizační sítě obce Velemín a odtud dále na ČOV Velemín. Kanalizace patří do majetku obce Velemín a provozují ji KS Velemín s.r.o. Ostatní splaškové vody jsou akumulovány v septicích (3%), jejichž odtoky jsou vsakovány do terénu a v bezodtokových jímkách (3%), které jsou vyváženy na zemědělsky využívané pozemky.

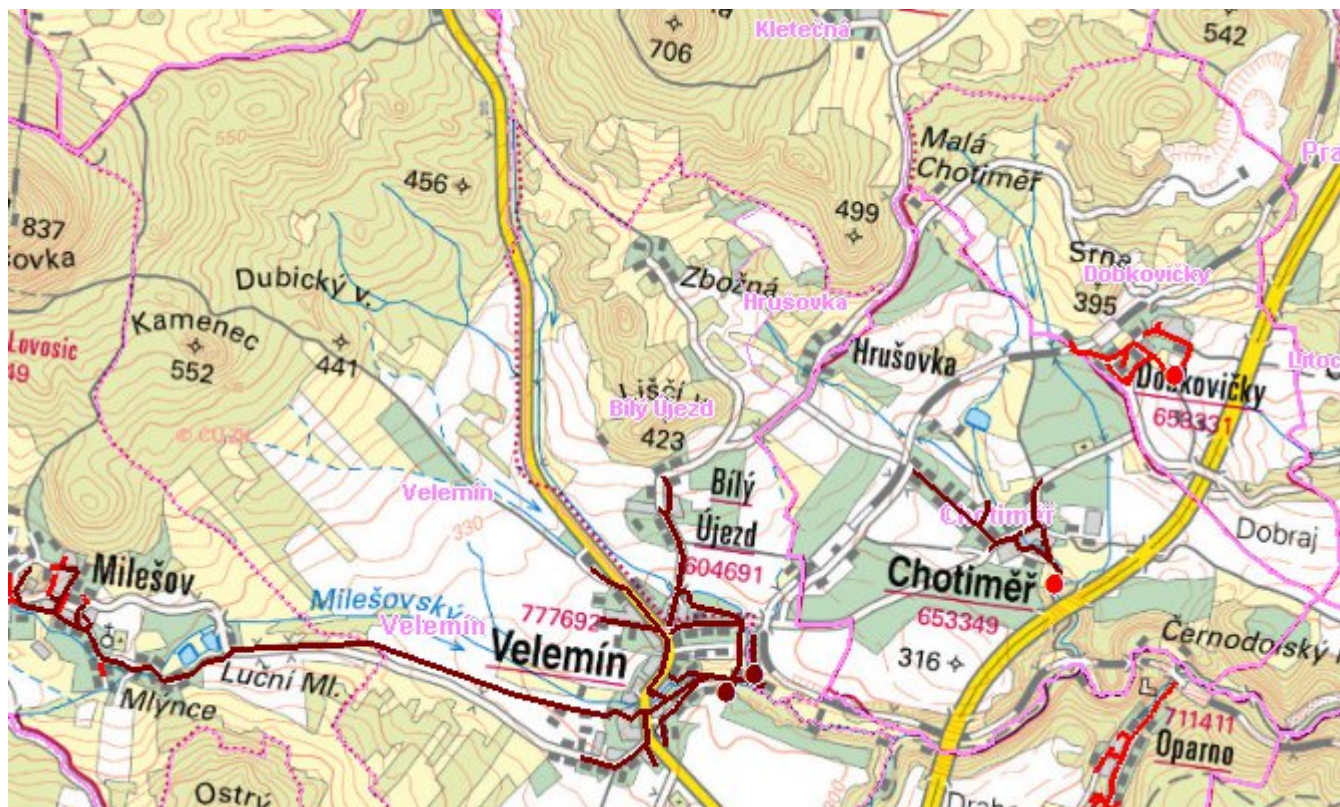
V celém Bílém Újezdu je stará dešťová kanalizace. Je tvořena dvěma stokami z betonových trub DN 300 - 600. I tato kanalizace patří do majetku obce Velemín a provozují ji KS Velemín s.r.o.

D.3 Kanalizace – popis návrhového stavu

V místní části obce Velemín – Bílém Újezdě je stávající stav odvádění odpadních vod splaškovou kanalizační sítí vyhovující.

Stávající septik navrhujeme zrušit a napojit na kanalizaci a dále navrhujeme rekonstrukci akumulčních jímek pro zachycování odpadních vod. V cílovém roce 2015 budou veškeré odpadní vody akumulované v bezodtokových jímkách likvidovány na čistírně odpadních vod obce Velemín nebo na ČOV Litoměřice.

Mapa



Bodové objekty

Typ	Stav	Identifikátor	Popis	Kapacita	Kapacita - popis	Usnesení
Čerpací stanice	Stav	CSOV.LT 035/1	ČSOV VELEMÍN			PRVK/2020

E. EKONOMICKÁ ČÁST

Předpokládané investiční náklady v letech 2018 - 2030 [tis. Kč]

Typ investice		
Vodovody	Kanalizace	Celkem
0,0	0,0	0,0

Mapa

