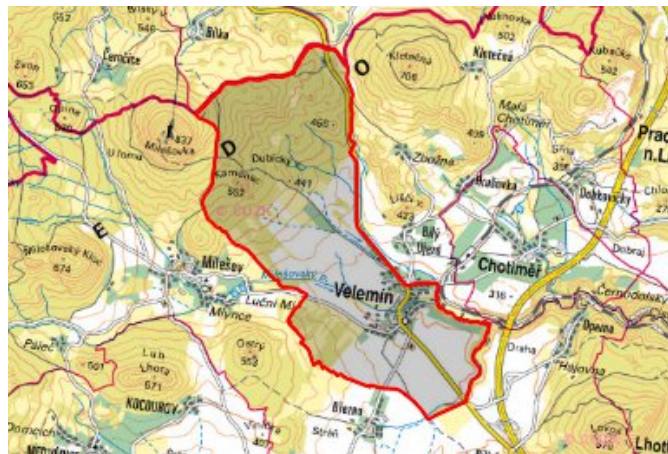


Velemín - CZ042.3506.4208.0207.01 - návrhový stav k připomínkám 2022

A. OBEC

Velemín

Číslo obce PRVKUK	0207
Kód obce PRVKUK	CZ042.3506.4208.0207
Kód obce	565849
Číslo ORP (ČSÚ) Název ORP	833 (4208) Lovosice



Členění obce

Úplný kód části obce PRVKUK	Název části obce	Kód části obce PRVKUK	Kód části obce RÚIAN
CZ042.3506.4208.0207.01	Velemín	40910	409103

B. CHARAKTERISTIKA OBCE

B.1 Základní informace o obci

Obec Velemín leží severozápadním směrem od Lovosic. Zástavba je soustředěná, venkovského charakteru. Obec se rozkládá v nadmořské výšce 282 - 312 m n. m. Území náleží do povodí řeky Labe. Obcí protéká Milešovský potok a Luční potok. Svým územím Velemín plně zasahuje do CHKO České středohoří a ochranného pásma vodního zdroje. Nepředpokládá se výrazný rozvoj obce. V obci se nachází motorest, významným podnikem je společnost OGB, s.r.o., zabývající se sklářskou výrobou.

B.2 Demografický vývoj

Bydlící obyvatelé	Počet bydlících obyvatel					
	2002	2005	2011	2018	2025	2030
trvale bydlící	511	496	573	610	587	572
přechodně bydlící	10	11	0	0	0	0
celkem	521	507	573	610	587	572

C. VODOVODY

C.1 Počet obyvatel připojených na vodovod

Počet připojených obyvatel					
2002	2005	2011	2018	2025	2030
459	459	459	549	553	560

C.2 Vodovody – popis stávajícího stavu

Obec je zásobována pitnou vodou ze skupinového vodovodu Velemín (SK-LT.020.1), který zajišťuje vodu pro Velemín, Bílý Újezd, Březno, Oparno a Chotiměř. Obec Velemín patří do tlakového pásma vodojemu Velemín 2x250 m³ (334,00/331,65), jenž je zásoben z ÚV Velemín čerpající vodu z vrtu ÚV Velemín a VDJ Bílý Újezd 50 m³ (353,76/350,85), do kterého je voda jímána ze zářezů zdroje Bílý Újezd zářez.

Rozvodná síť zásobuje většinu obyvatel obce, ostatní odebírají pitnou vodu z domovních a obecních studní, jejíž kvalita nevyhovuje z hlediska bakteriologického znečištění. Vodovod je majetkem obce Velemín a provozují ho KS Velemín s.r.o.

C.3 Vodovody – popis návrhového stavu

Systém zásobení obce Velemín se nebude v budoucnosti měnit.

C.4 Nouzové zásobování vodou za krizové situace

Pro zajištění krizového zásobování pitnou vodou jsou vytipovány podzemní zdroje Vlastislav Kaple a Velké Žernoseky.

Nouzové zásobování **pitnou vodou** bude zajišťováno dopravou pitné vody v množství maximálně 15 l/den×obyvatele cisternami v rámci závodu Severočeské vodovody a kanalizace, a.s. Zásobení pitnou vodou bude doplňováno balenou vodou.

Nouzové zásobování **užitkovou vodou** bude zajišťováno z vodovodu pro veřejnou potřebu. Při využívání zdrojů pro zásobení užitkovou vodou se bude postupovat podle pokynů územně příslušného hygienika.

Mapa



Bodové objekty

Typ	Stav	Identifikátor	Popis	Objem	Objem - popis	Usnesení
Čerpací stanice	Stav	CS.LT 020/1	VELEMÍN			PRVK\2021
Vodojem zemní	Stav	VDJ.LT 020/1	VDJ-VELEMÍN	500	500 m3	PRVK\2021
Vodní zdroj	Stav	ZD.LT 020/1	Velemín			PRVK\2021

D. KANALIZACE A ČOV

D.1 Počet obyvatel připojených na ČOV

Počet připojených obyvatel					
2002	2005	2011	2018	2025	2030
496	482	460	592	570	572

D.2 Kanalizace – popis stávajícího stavu

V obci Velemín je vybudován systém převážně splaškové (K-LT.035.1-S.C) a částečně jednotné kanalizace. Je na ní napojeno 97 % trvale žijících obyvatel. K splaškové síti je připojena stoka z ulice od obchodu, která slouží k odvádění vod dešťových i splaškových (jednotná). V místech napojení jednotné kanalizace jsou vystavěny dešťové odlučovače, zaústěné do potoka. Splaškové vody od objektů na levém břehu Lučního potoka jsou na ČOV přečerpávány. ČS s výtlačným řadem DN 80, délky 34 m slouží pro cca 8 rodinných domků. Gravitační kanalizace je dlouhá celkem 4,804 km. Stoky jsou z PVC trub DN 300 – DN 400. Jejich spády jsou většinou mírnější, u některých úseků je třeba provádět častější čištění. S jejich budováním bylo započato v roce 1990, současně se stavěla i ČOV. Obě stavby byly dokončeny v roce 1995. Celá síť splaškové kanalizace je v dobrém technickém stavu. Stoky patří do majetku obce Velemín a provozují je KS Velemín s.r.o.

Na kanalizační síť jsou připojeny kmenové stoky přivádějící splaškové vody z Milešova a z Bílého Újezda. Zbývající splaškové vody od trvale žijících obyvatel (3 %) jsou akumulovány v septicích, jejichž odtoky jsou vsakovány do terénu.

Vlastníkem ČOV je obec Velemín a provozovatelem KS Velemín s.r.o.

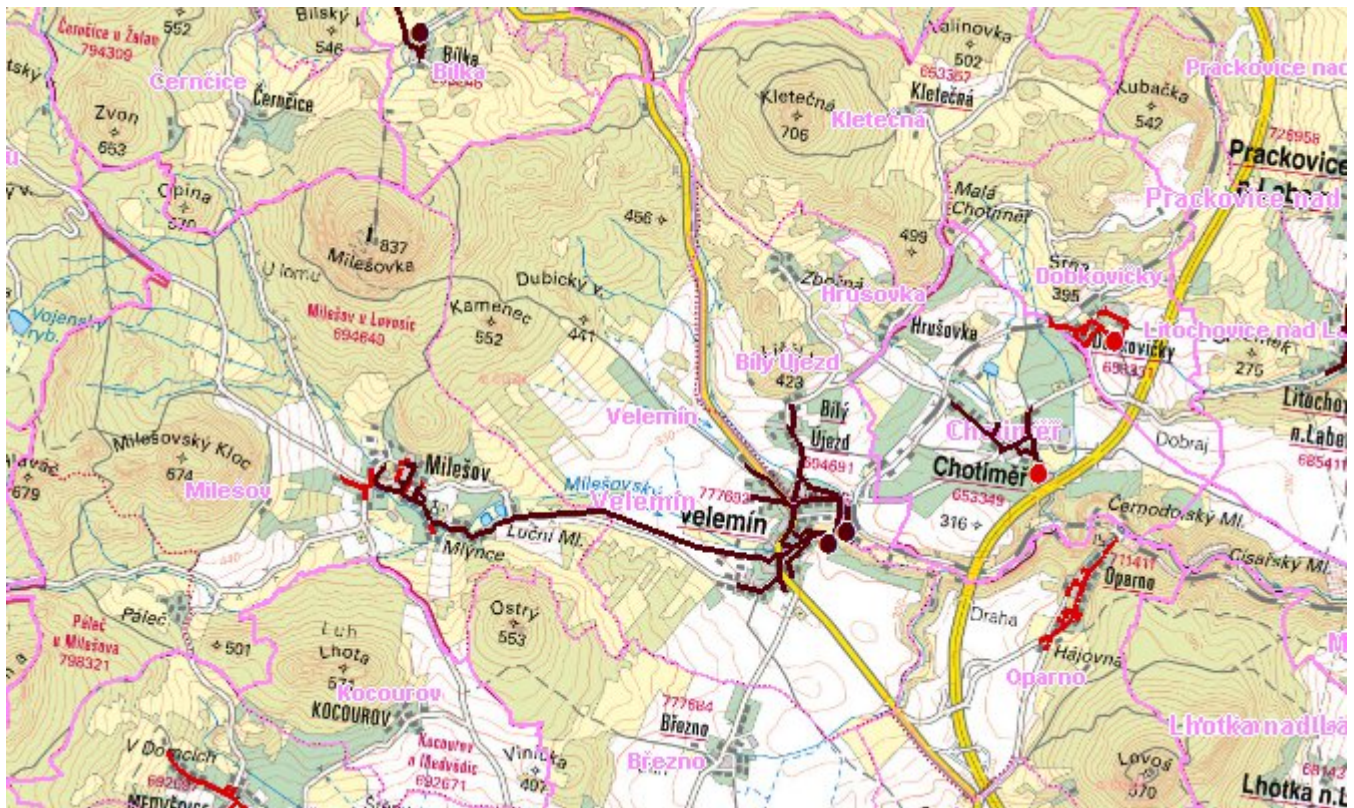
Mechanicko-biologická čistírna odpadních vod s kapacitou $Q_{kap.} = 436 \text{ m}^3/\text{den}$ a $BSK_5 = 96 \text{ kg}/\text{den}$ pracuje na principu nízko zatěžované aktivace s úplnou stabilizací kalu, bez primární sedimentace. Vyčištěné odpadní vody jsou vypouštěny přes měrný objekt do Milešovského potoka. V obci je většinou starší dešťová kanalizace. Po vybudování splaškové kanalizace slouží jen k odvádění dešťových vod. Je převážně z betonových trub DN 300 - 700 mm, mírnějších spádů, mírně zanesená. Pro odvádění dešťových vod její technický stav vyhovuje. Dešťové vody z této kanalizace jsou vypouštěny na 7 místech do Milešovského potoka. Stoka dešťové kanalizace vedená z bývalého ZD do Milešovského potoka je majetkem obce Velemín. Ostatní stoky jsou v majetku obce Velemín a provozují je KS Velemín s.r.o.

D.3 Kanalizace – popis návrhového stavu

Napojení odpadních vod od trvale žijících obyvatel (3 %), které jsou akumulovány v septicích na kanalizaci a ČOV.

Stávající technologie čištění a kapacitní parametry čistírny jsou vyhovující i po celé sledované období do roku 2030.

Mapa



Bodové objekty

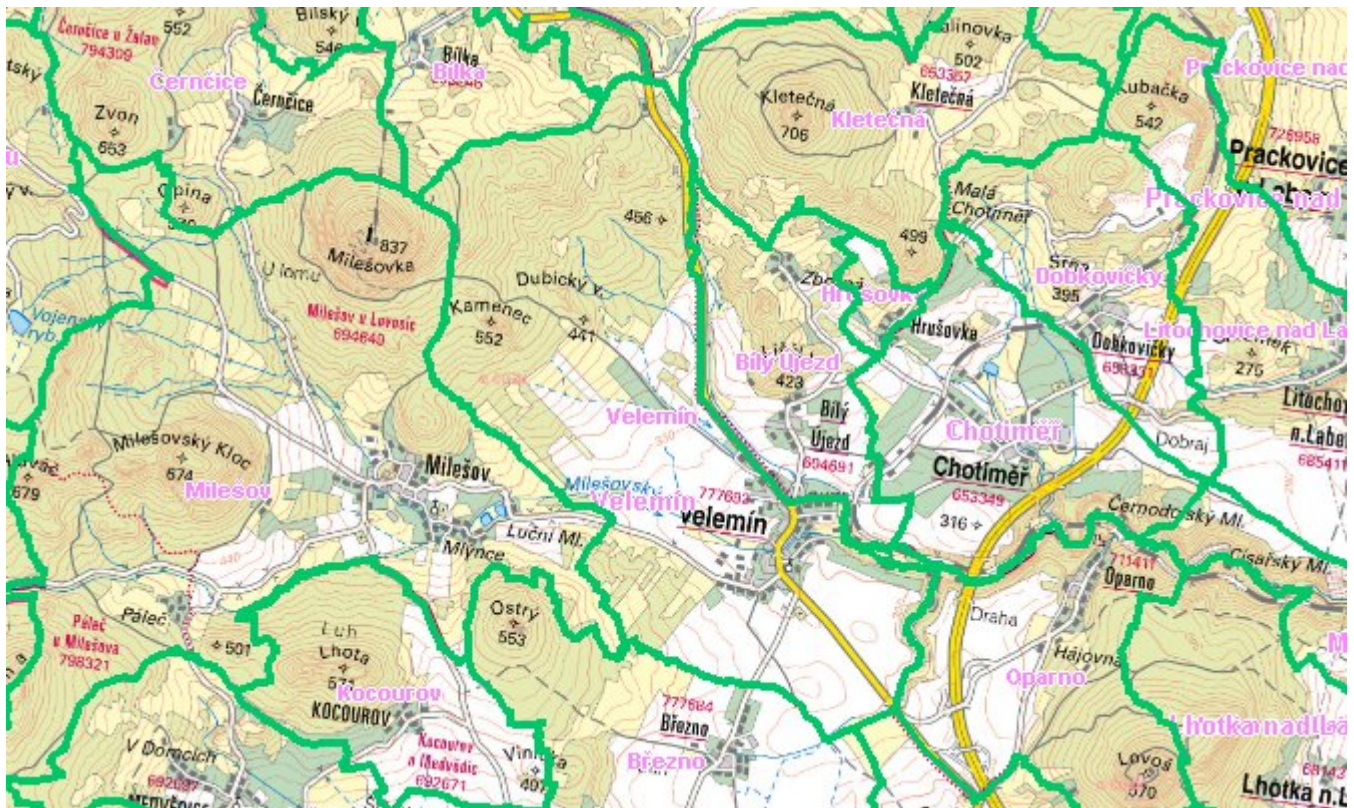
Typ	Stav	Identifikátor	Popis	Kapacita	Kapacita - popis	Usnesení
ČOV	Stav	COV.LT 035/1/K	ČOV VELEMÍN			PRVK\2021

E. EKONOMICKÁ ČÁST

Předpokládané investiční náklady v letech 2018 - 2030 [tis. Kč]

Typ investice		
Vodovody	Kanalizace	Celkem
0,0	0,0	0,0

Mapa



F. VODOPRÁVNÍ ROZHODNUTÍ

Vodoprávní úřad	ČJ	Popis rozhodnutí	Výroky	Datum vydání	Soubory
Lovosice	MULO 566/2013	D-15 PPO Oparenský mlýn (A TOM ČR)	Nakládání s vodami , Stavební povolení k vodním dílům	7. 1. 2013	PDF
Teplice	MgMT/112480/2017/St	A-129 MR +PŘ MVN Žim	Další opatření vodoprávního úřadu	22. 11. 2017	PDF
Lovosice	MULO 25646/2013	A-16 MVN Milešov	Nakládání s vodami , Stavební povolení k vodním dílům , Další opatření vodoprávního úřadu	2. 8. 2013	PDF
Lovosice	MULO 19085/2014	P-4 vrt 4611_3C Milešov	Povolení k některým činnostem	2. 6. 2014	PDF