

Třebívlice - CZ042.3506.4208.0205.08

A. OBEC

Třebívlice

Číslo obce PRVKUK	0205
Kód obce PRVKUK	CZ042.3506.4208.0205
Kód obce	565776
Číslo ORP (ČSÚ) Název ORP	833 (4208) Lovosice



Členění obce

Úplný kód části obce PRVKUK	Název části obce	Kód části obce PRVKUK	Kód části obce RÚIAN
CZ042.3506.4208.0205.08	Šepetely	15411	154113

B. CHARAKTERISTIKA OBCE

B.1 Základní informace o obci

Místní část obce Třebívlice - Šepetely leží jihozápadním směrem od Lovosic. Rozkládá se v nadmořské výšce 325 - 360 m n. m. V obci je velkokapacitní teletník. Území náleží do povodí řeky Ohře, plně zasahuje do CHKO České středohoří. Potok Žejdlík protéká ve vzdálenosti 1 km, v obci je požární nádrž. Nepředpokládá se rozvoj obce.

B.2 Demografický vývoj

Bydlící obyvatelé	Počet bydlících obyvatel					
	2002	2005	2011	2018	2025	2030
trvale bydlící	37	35	40	38	36	36
přechodně bydlící	15	15	1	1	1	1
celkem	52	50	41	39	37	37

C. VODOVODY

C.1 Počet obyvatel připojených na vodovod

Počet připojených obyvatel					
2002	2005	2011	2018	2025	2030
37	35	32	39	37	37

C.2 Vodovody – popis stávajícího stavu

Místní část obce Třebívlice- Šepetely je zásobena pitnou vodou z oblastního vodovodu Přísečnice, skupinový vodovod Libčeves (OP-SK-LT.016.7), který zajišťuje vodu pro obce Třebívlice, Semeč, Solany, Děčany, Lukořany, Šepetely, Dřemčice a Chrástřany.

Od roku 2003 jsou zdroje pro ÚV Třebívlice v rámci I. etapy nahrazeny zásobením vodou z vodojemu Libčeves čerpáním přes bývalý čpavkovod OC DN 80 do VDJ Šepetely, ze kterého je dále zásoben vodojem Třebívlice a další obce v rámci tohoto skupinového vodovodu.

Od roku 2004 byla dokončena II. etapa napojení vodojemu Třebívlice 2x250 m³ (307,30/304,00) na přívod vody z okresu Louny z vodojemu Libčeves (346,00/342,70), který je zásobován z Přísečnice. Po přivedení vody z Přísečnice bude vodojem Šepetely 2x150 m³ (370,80/367,60) zásobován čerpáním z vodojemu Třebívlice.

Vodovod v obci je nový, rozvodná síť je vybudována na celém území obce. Vodovod je v majetku SVS a.s., provozovatelem jsou Severočeské vodovody a kanalizace, a.s.

C.3 Vodovody – popis návrhového stavu

Systém kanalizační sítě se nebude v budoucnosti měnit.

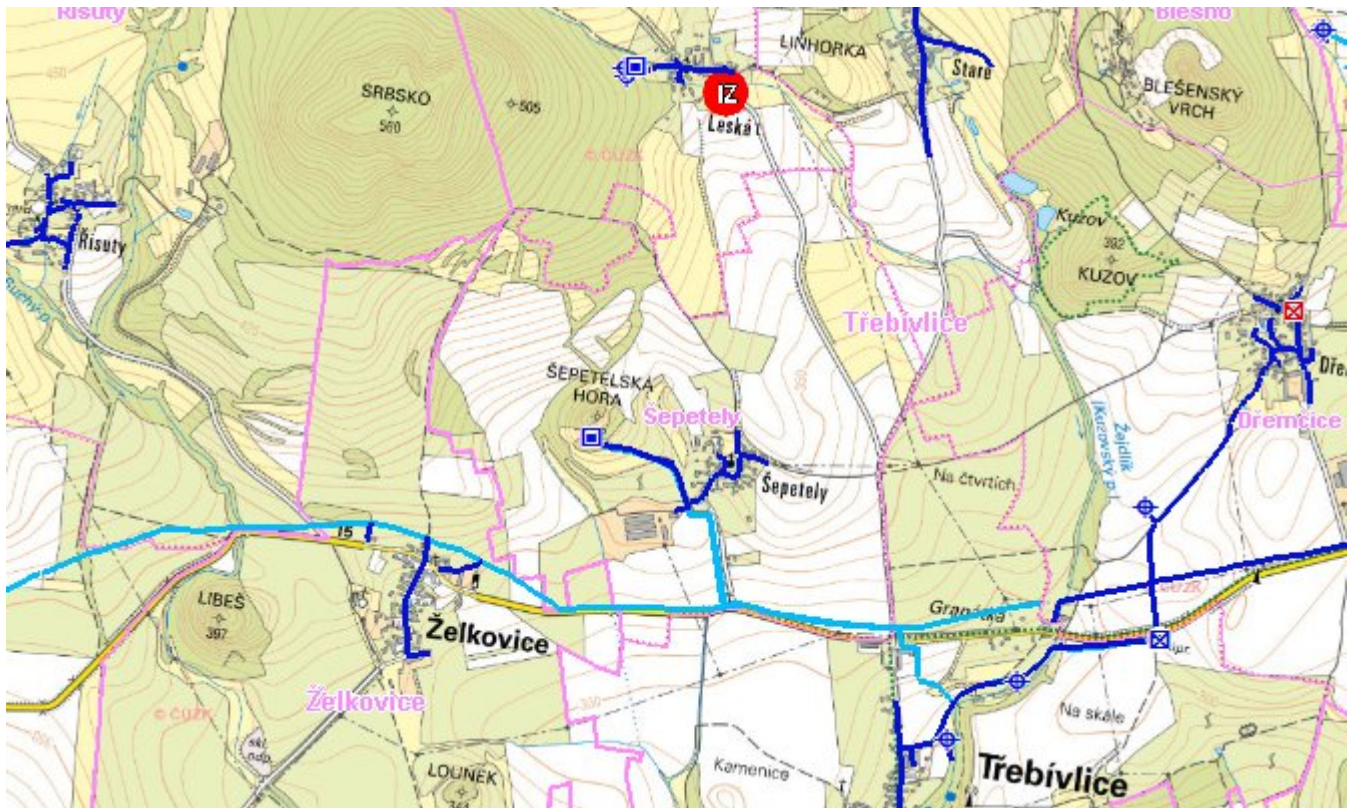
C.4 Nouzové zásobování vodou za krizové situace

Pro zajištění krizového zásobování pitnou vodou jsou vytipovány podzemní zdroje Vlastislav Kaple a Velké Žernoseky.

Nouzové zásobování **pitnou vodou** bude zajišťováno dopravou pitné vody v množství maximálně 15 l/den×obyvatele cisternami v rámci závodu Severočeské vodovody a kanalizace, a.s. Zásobení pitnou vodou bude doplňováno balenou vodou.

Nouzové zásobování **užitkovou vodou** bude zajišťováno z vodovodu pro veřejnou potřebu. Při využívání zdrojů pro zásobení užitkovou vodou se bude postupovat podle pokynů územně příslušného hygienika.

Mapa



Bodové objekty

Typ	Stav	Identifikátor	Popis	Objem	Objem - popis	Usnesení
Vodojem zemní	Stav		Šepetely			PRVK\2021

D. KANALIZACE A ČOV

D.1 Počet obyvatel připojených na ČOV

Počet připojených obyvatel					
2002	2005	2011	2018	2025	2030
0	0	0	0	0	0

D.2 Kanalizace – popis stávajícího stavu

V místní části obce Třebívlice - Šepetely není vybudován systém veřejné kanalizace. Splaškové vody od trvale žijících obyvatel i rekreatantů jsou akumulovány v bezodtokových jímkách (50 %) a v septicích, jejichž přepady odtékají do dešťové kanalizace (50 %).

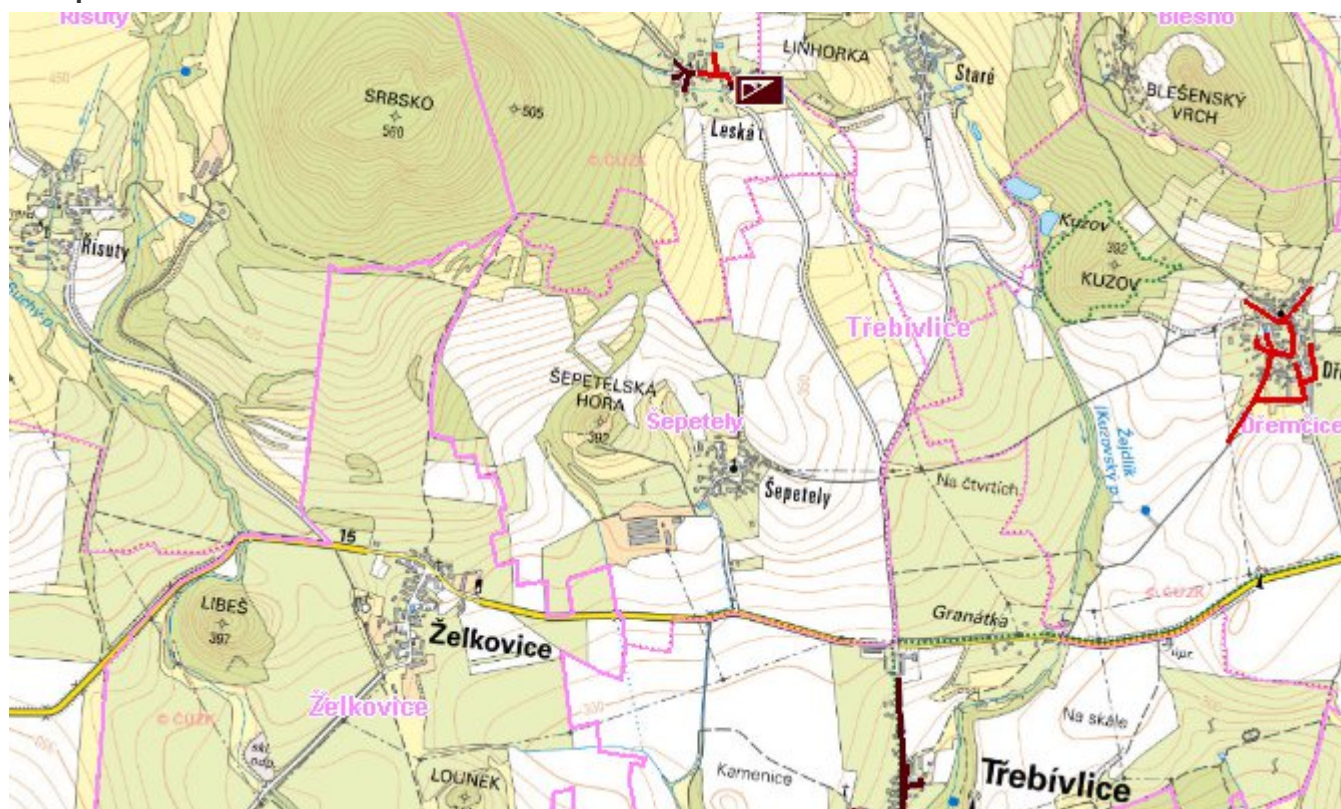
V Šepetelech je dešťová kanalizace, která odvodňuje území celé obce. Vybudována byla na začátku sedmdesátých let. Je z betonových trub DN 300 - 800, spád je převážně 8%. Je v dobrém stavu, pouze některé vpusti jsou zaneseny. Do této kanalizace je zaústěn přeliv z rybníka na návsi a je jí podchycena i místní vodoteč. Majitelem uvedené kanalizace je obec Třebívlice.

D.3 Kanalizace – popis návrhového stavu

S ohledem na velikost místní části Třebívlice - Šepetely není investičně a provozně výhodné budovat čistírnu odpadních vod a kanalizační síť.

Navrhujeme řešit problematiku likvidace odpadních vod intenzifikací stávajících septiků na domovní mikročistírny a rekonstrukcí stávajících akumulčních jímek pro zachycování odpadních vod. V cílovém roce 2035 budou veškeré odpadní vody akumulované v bezodtokových jímkách likvidovány na čistírně odpadních vod Litoměřice. Kaly z mikročistíren budou likvidovány na ČOV Litoměřice.

Mapa



Bodové objekty

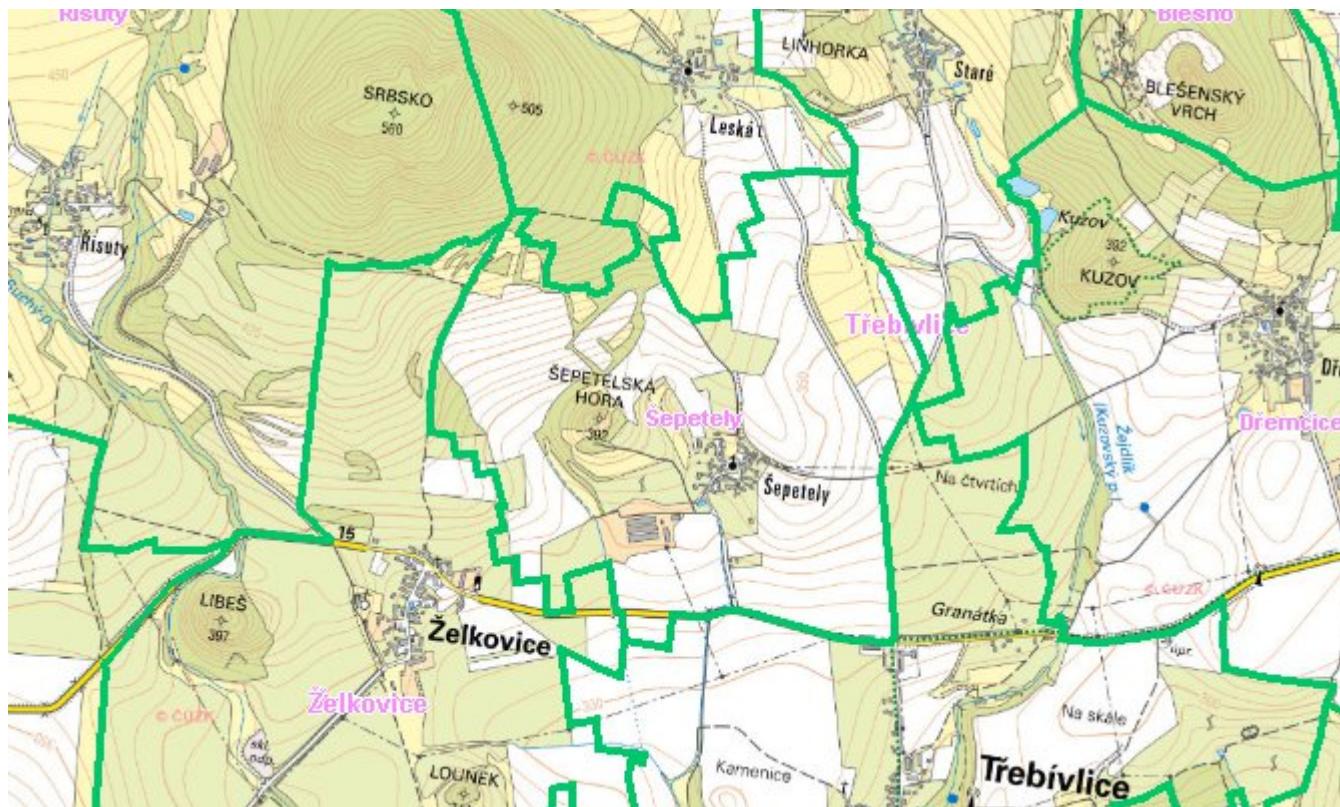
Ke kartě nejsou přiřazeny žádné bodové objekty typu kanalizace

E. EKONOMICKÁ ČÁST

Předpokládané investiční náklady v letech 2018 - 2030 [tis. Kč]

Typ investice		
Vodovody	Kanalizace	Celkem
0,0	324,0	324,0

Mapa



F. VODOPRÁVNÍ ROZHODNUTÍ

Vodoprávní úřad	Čj	Popis rozhodnutí	Výroky	Datum vydání	Soubory
Lovosice	MULO 21576/2012	A-14 tůň Staré	Nakládání s vodami , Stavební povolení k vodním dílům	25. 6. 2012	PDF