

Třebívlice - CZ042.3506.4208.0205.04 - návrhový stav k připomínkám 2022

A. OBEC

Třebívlice

Číslo obce PRVKUK	0205
Kód obce PRVKUK	CZ042.3506.4208.0205
Kód obce	565776
Číslo ORP (ČSÚ) Název ORP	833 (4208) Lovosice



Členění obce

Úplný kód části obce PRVKUK	Název části obce	Kód části obce PRVKUK	Kód části obce RÚIAN
CZ042.3506.4208.0205.04	Dřevce	15407	154075

B. CHARAKTERISTIKA OBCE

B.1 Základní informace o obci

Místní část obce Třebívlice - Dřevce leží ve západní části litoměřického okresu, severně od Třebívlic. Zástavba je spíše rozptýlená, převažují rekreační chaty, rozkládá se v nadmořské výšce 520 – 600 m n. m., náleží do povodí řeky Ohře. Protéká zde místní potok a jižně od zástavby potok Žejdlík. Svým územím Dřevce plně zasahují do CHKO České středohoří. Dřevce jsou významnou rekreační zónou, do roku 2005 se předpokládá nárůst počtu rekreatantů o cca 50 osob.

B.2 Demografický vývoj

Bydlící obyvatelé	Počet bydlících obyvatel					
	2002	2005	2011	2018	2025	2030
trvale bydlící	11	9	16	15	14	14
přechodně bydlící	740	756	0	0	0	0
celkem	751	765	16	15	14	14

C. VODOVODY

C.1 Počet obyvatel připojených na vodovod

Počet připojených obyvatel					
2002	2005	2011	2018	2025	2030
0	0	7	0	0	0

C.2 Vodovody – popis stávajícího stavu

Místní část obce Třebívlice - Dřevce je bez vodovodní sítě. Zásobování pitnou vodou je individuální pomocí studní nebo vlastních vodovodů. Množství vody je ovlivněno množstvím srážek. Kvalita vody je dobrá.

C.3 Vodovody – popis návrhového stavu

V místní část obce Třebívlice - Dřevce navrhujeme vybudování veřejného vodovodu DN 63 z HDPE délky 0,550 km. Zdrojem bude vývěr nad obcí, ze kterého bude spotřebiště zásobeno gravitačně. Na rozvodném řadu budou zřízeny výtokové stojany.

Výstavba se do roku 2030 nepředpokládá.

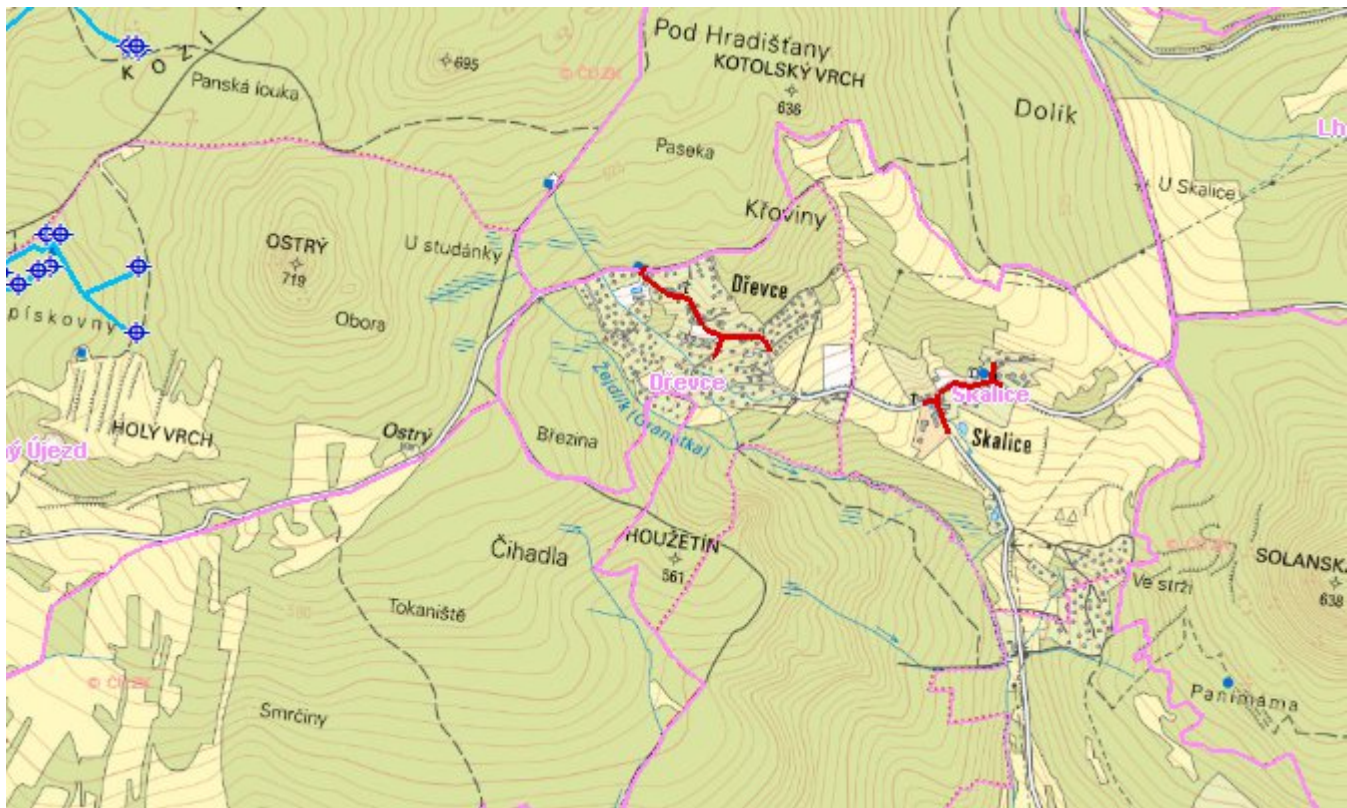
C.4 Nouzové zásobování vodou za krizové situace

Pro zajištění krizového zásobování pitnou vodou jsou vytipovány podzemní zdroje Vlastislav Kaple a Velké Žernoseky.

Nouzové zásobování **pitnou vodou** bude zajišťováno dopravou pitné vody v množství maximálně 15 l/den×obyvatele cisternami v rámci závodu Severočeské vodovody a kanalizace, a.s. Zásobení pitnou vodou bude doplňováno balenou vodou.

Nouzové zásobování **užitkovou vodou** bude zajišťováno z domovních studní. Při využívání zdrojů pro zásobení užitkovou vodou se bude postupovat podle pokynů územně příslušného hygienika.

Mapa



Bodové objekty

Typ	Stav	Identifikátor	Popis	Objem	Objem - popis	Usnesení
Vodní zdroj	Návrh					PRVK\2021

D. KANALIZACE A ČOV

D.1 Počet obyvatel připojených na ČOV

Počet připojených obyvatel					
2002	2005	2011	2018	2025	2030
0	0	0	0	0	0

D.2 Kanalizace – popis stávajícího stavu

V místní části obce Třebívlice - Dřevčicích není v současnosti vybudovaný systém veřejné kanalizace.

Splaškové vody jsou zachycovány v bezodtokových jímkách (100 %).

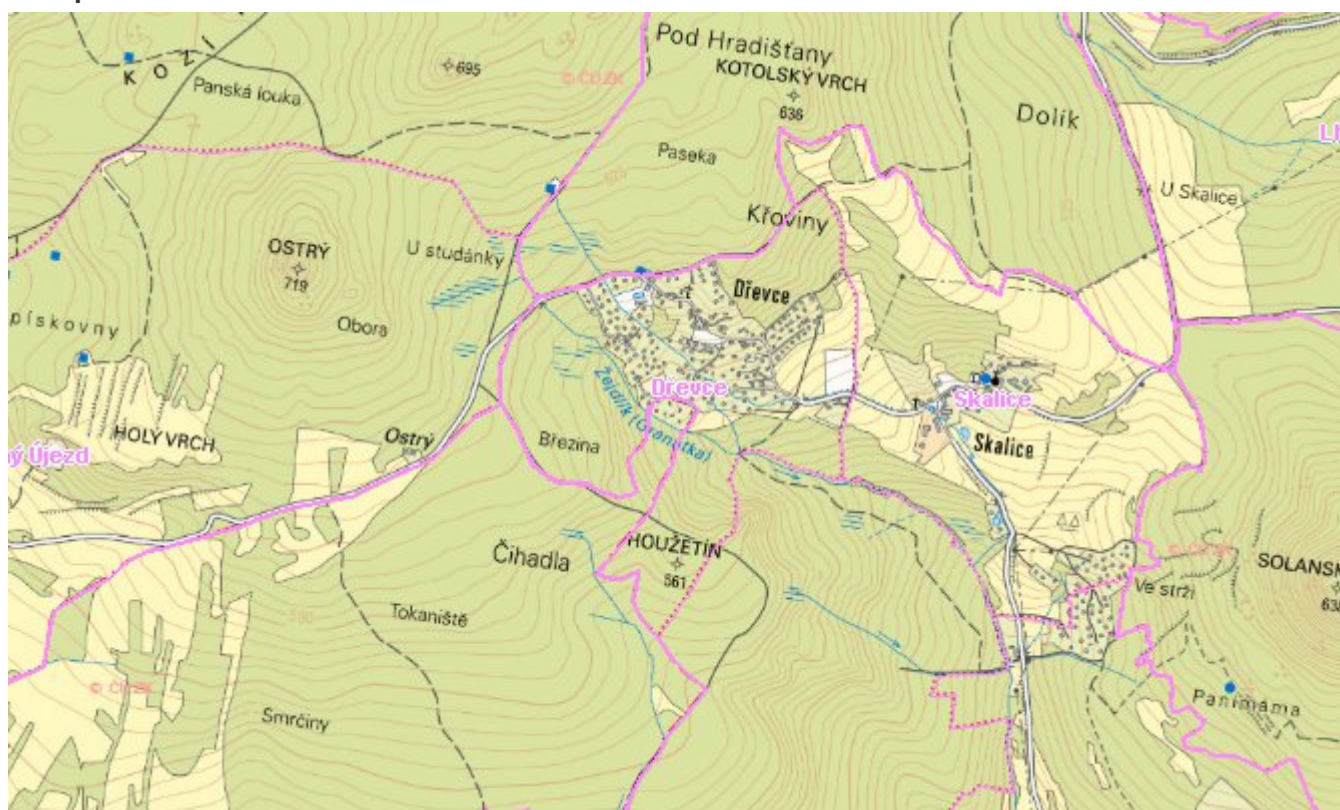
Dešťové vody jsou odváděny pomocí příkopů, struh a propustků do místní vodoteče a vsakují do terénu.

D.3 Kanalizace – popis návrhového stavu

S ohledem na velikost místní části Třebívlice - Dřevce není investičně a provozně výhodné budovat čistírnu odpadních vod a kanalizační síť. Navrhujeme řešit problematiku likvidace odpadních vod intenzifikací stávajících septiků na domovní mikročistírny a rekonstrukcí stávajících akumulčních jímek pro zachycování odpadních vod. V cílovém roce 2030 budou veškeré odpadní vody akumulované v bezodtokových jímkách likvidovány na čistírně odpadních vod obce Třebívlice a na ČOV Litoměřice. Kaly z mikročistíren budou likvidovány na ČOV Litoměřice.

Výhledově po roce 2030 je možné realizovat projekt kanalizace a čištění splaškových vod z místních částí Dřevce a Skalice na společné ČOV podle zpracovávané studie projekční kanceláře INDORS Litoměřice.

Mapa



Bodové objekty

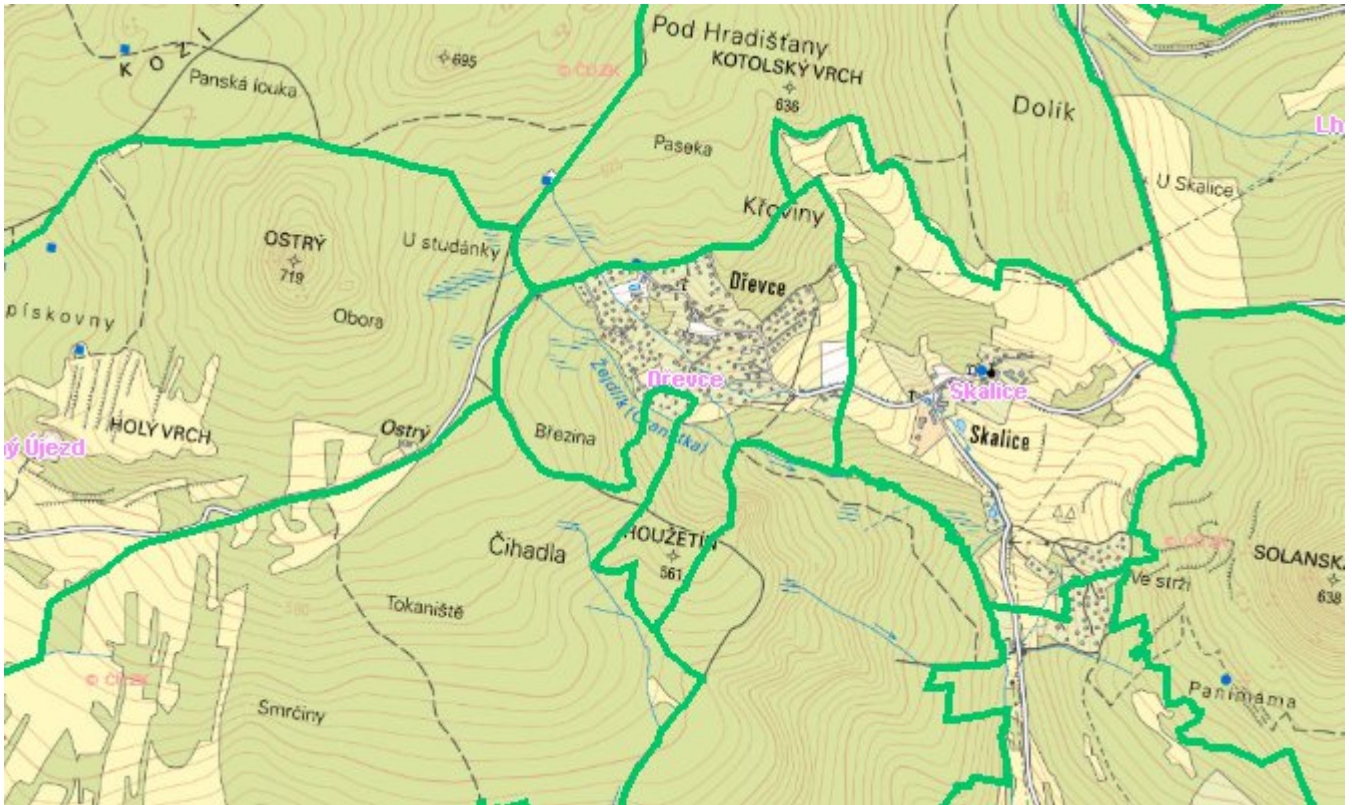
Ke kartě nejsou přiřazeny žádné bodové objekty typu kanalizace

E. EKONOMICKÁ ČÁST

Předpokládané investiční náklady v letech 2018 - 2030 [tis. Kč]

Typ investice		
Vodovody	Kanalizace	Celkem
0,0	108,0	108,0

Mapa



F. VODOPRÁVNÍ ROZHODNUTÍ

Vodoprávní úřad	Čj	Popis rozhodnutí	Výroky	Datum vydání	Soubory
Lovosice	MULO 21576/2012	A-14 tůň Staré	Nakládání s vodami , Stavební povolení k vodním dílům	25. 6. 2012	PDF