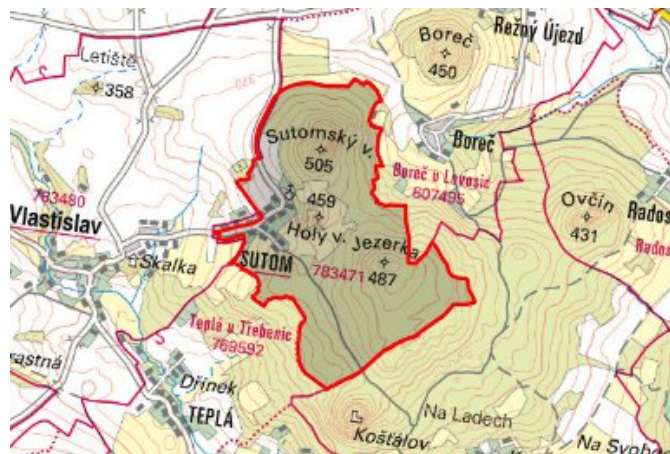


Třebenice - CZ042.3506.4208.0204.08 - návrhový stav k připomínkám 2022

A. OBEC

Třebenice

Číslo obce PRVKUK	0204
Kód obce PRVKUK	CZ042.3506.4208.0204
Kód obce	565768
Číslo ORP (ČSÚ) Název ORP	833 (4208) Lovosice



Členění obce

Úplný kód části obce PRVKUK	Název části obce	Kód části obce PRVKUK	Kód části obce RÚIAN
CZ042.3506.4208.0204.08	Sutom	18347	183474

B. CHARAKTERISTIKA OBCE

B.1 Základní informace o obci

Místní část obce Třebenice - Sutom leží západním směrem od Lovosic. Zástavba je venkovského charakteru, rozkládá se v nadmořské výšce 336-400 m n. m., náleží do povodí řeky Ohře. Potok Modla protéká ve vzdálenosti 1 km od obce. Nachází se zde ubytovna o kapacitě 40 osob. Svým územím Sutom plně zasahuje do CHKO České středohoří a OPVZ Malé Žernoseky. Předpokládá se výstavba ubytovacího zařízení pro cca 20 osob. Nepočítá se s výrazným nárůstem počtu obyvatel.

B.2 Demografický vývoj

Bydlící obyvatelé	Počet bydlících obyvatel					
	2002	2005	2011	2018	2025	2030
trvale bydlící	45	46	44	48	46	45
přechodně bydlící	68	69	26	30	30	30
celkem	113	115	70	78	76	75

C. VODOVODY

C.1 Počet obyvatel připojených na vodovod

Počet připojených obyvatel					
2002	2005	2011	2018	2025	2030
30	32	36	59	59	59

C.2 Vodovody – popis stávajícího stavu

Místní část obce Třeбенice – Sutom je pitnou vodou zásobena z vodovodu, který je v majetku a správě Města Třeбенice. Zdrojem pro vodovod je částečně místní pramen a částečně skupinový vodovod Lovosice. Voda je akumulována v zemním vodojemu 10 m³ a zásobuje celou obec. U vodojemu je AT stanice, která slouží pro výše položené 4 RD. Místním zdrojem jsou zářezy, které stačí v průměru pokrýt spotřebu vody pro cca jednu polovinu obce. Druhým zdrojem je oblastní vodovod Žernoseky, skupinový vodovod Lovosice (OZ-SK-LT.015.21), konkrétně jeho provozní část Vlastislav. Od úpravny vody ve Vlastislavi je voda dopravována přiváděcím řadem LT 80 na akumulaci ve vodojemu Skalka 100 m³ (335,04/ 331,34), odkud vede zásobní řad LT 100 do Vlastislavi. Z tohoto řadu je vysazena samostatná odbočka PVC 100, na které se nachází čerpací stanice, která čerpá vodu řadem PVC 100 do vodojemu Sutom 10 m³.

Vlastníkem vodovodu je obec Vlastislav a provozovatelem jsou Severočeské vodovody a kanalizace a.s.

C.3 Vodovody – popis návrhového stavu

Systém zásobení místní části Sutom se nebude v budoucnosti měnit.

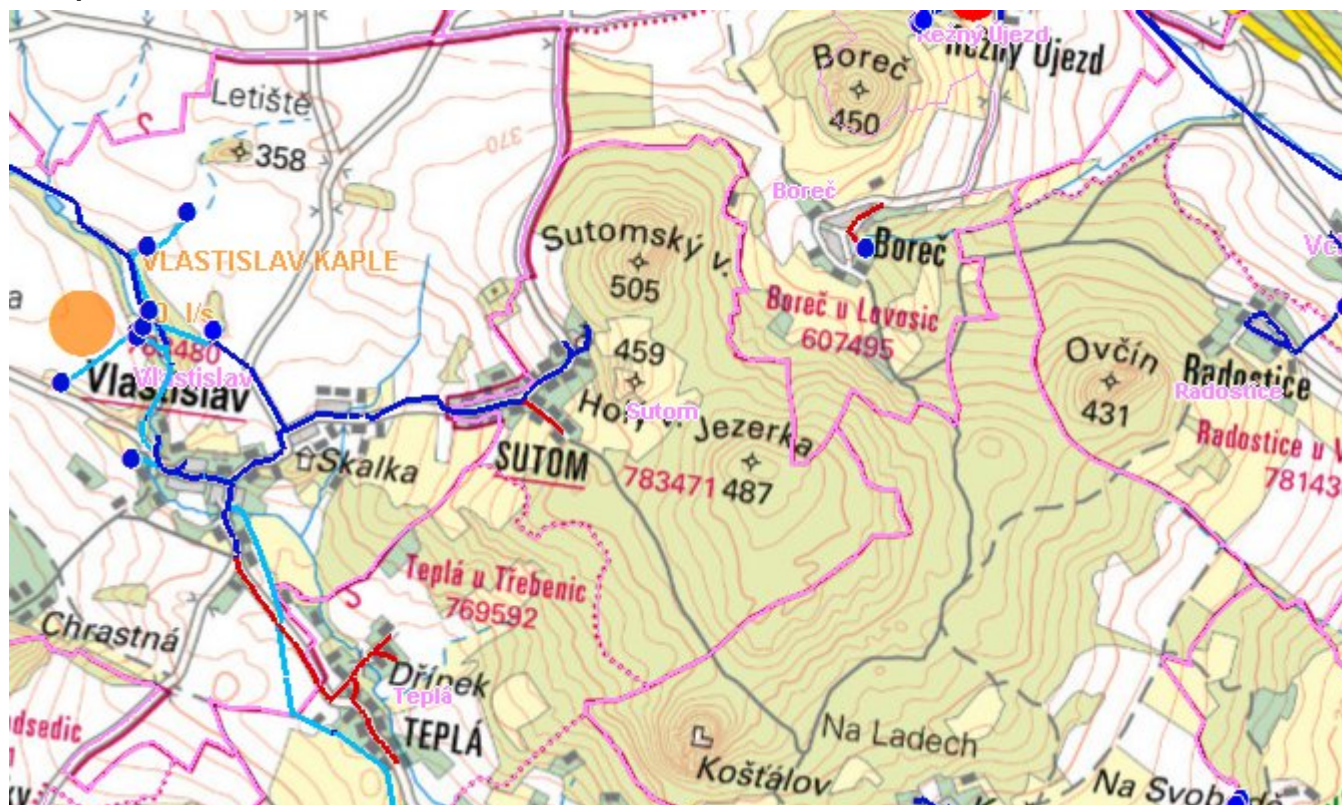
C.4 Nouzové zásobování vodou za krizové situace

Pro zajištění krizového zásobování pitnou vodou jsou vytipovány podzemní zdroje Vlastislav Kaple a Velké Žernoseky.

Nouzové zásobování **pitnou vodou** bude zajišťováno dopravou pitné vody v množství maximálně 15 l/den×obyvatele cisternami v rámci závodu Severočeské vodovody a kanalizace, a.s. Zásobení pitnou vodou bude doplňováno balenou vodou.

Nouzové zásobování **užitkovou vodou** bude zajišťováno z vodovodu pro veřejnou potřebu. Při využívání zdrojů pro zásobení užitkovou vodou se bude postupovat podle pokynů územně příslušného hygienika.

Mapa



Bodové objekty

Ke kartě nejsou přiřazeny žádné bodové objekty typu vodovod

D. KANALIZACE A ČOV

D.1 Počet obyvatel připojených na ČOV

Počet připojených obyvatel					
2002	2005	2011	2018	2025	2030
0	0	48	6	7	55

D.2 Kanalizace – popis stávajícího stavu

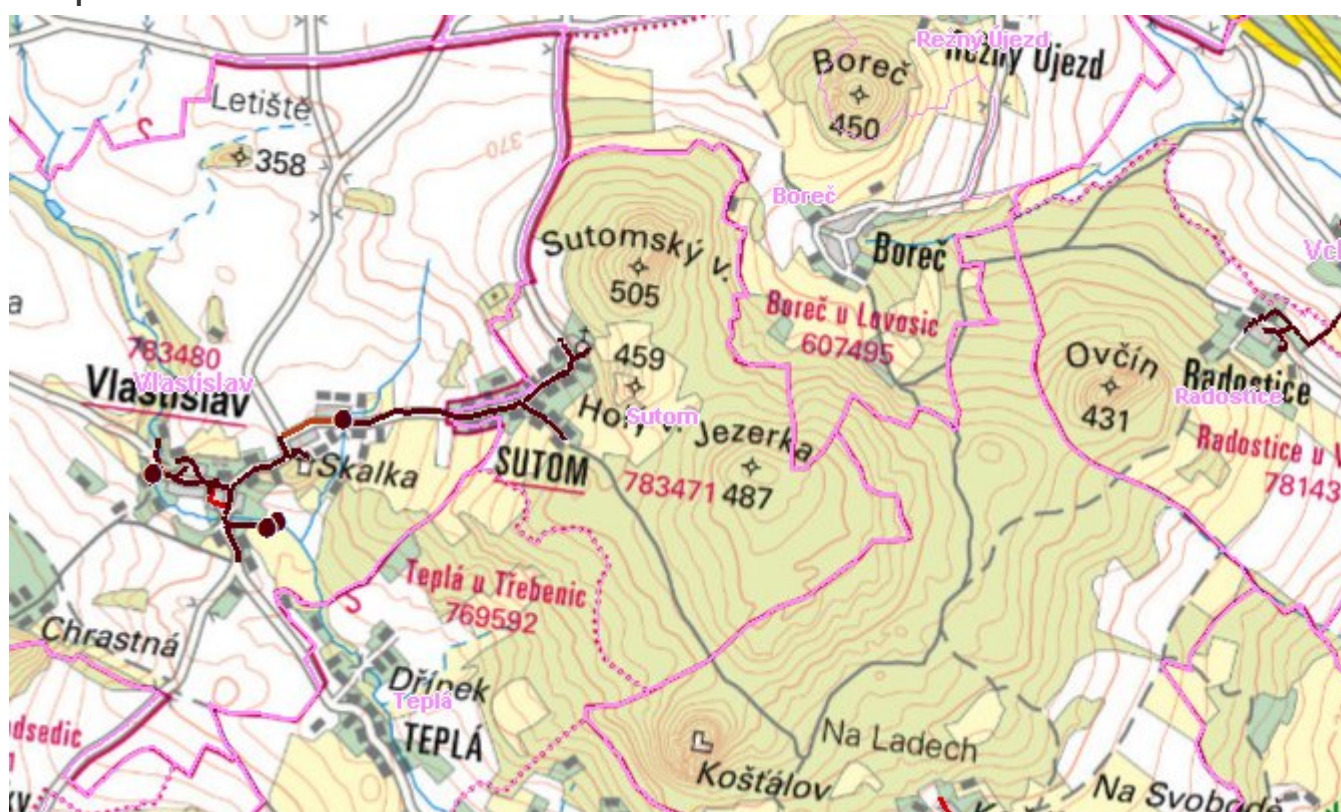
V místní části obce Třebenice - Sutom se nachází splašková kanalizace, která je napojena na síť obce Vlastislav. Gravitační část oddílné kanalizace je vybudována z plastových kanalizačních trub profilu DN 300. Na kanalizační síti se nachází ČSOV Sutom- č.p.67 s výtlakem PE D90, odkud jsou splaškové vody čerpány do ČOV Vlastislav.

Obcí prochází jedna stoka dešťové kanalizace. Je převážně z betonových trub DN 300. Budována byla svépomocí v šedesátých letech. Je téměř bez šachet, pravděpodobně v dobrém stavu, nezanešená. Stoka končí na okraji obce zaústěním do silničního příkopu. Zbývající dešťové vody jsou odváděny pomocí příkopů, struh a propustků a jsou vsakovány do terénu.

D.3 Kanalizace – popis návrhového stavu

Tato výstavba se do roku 2030 nepředpokládá.

Mapa



Bodové objekty

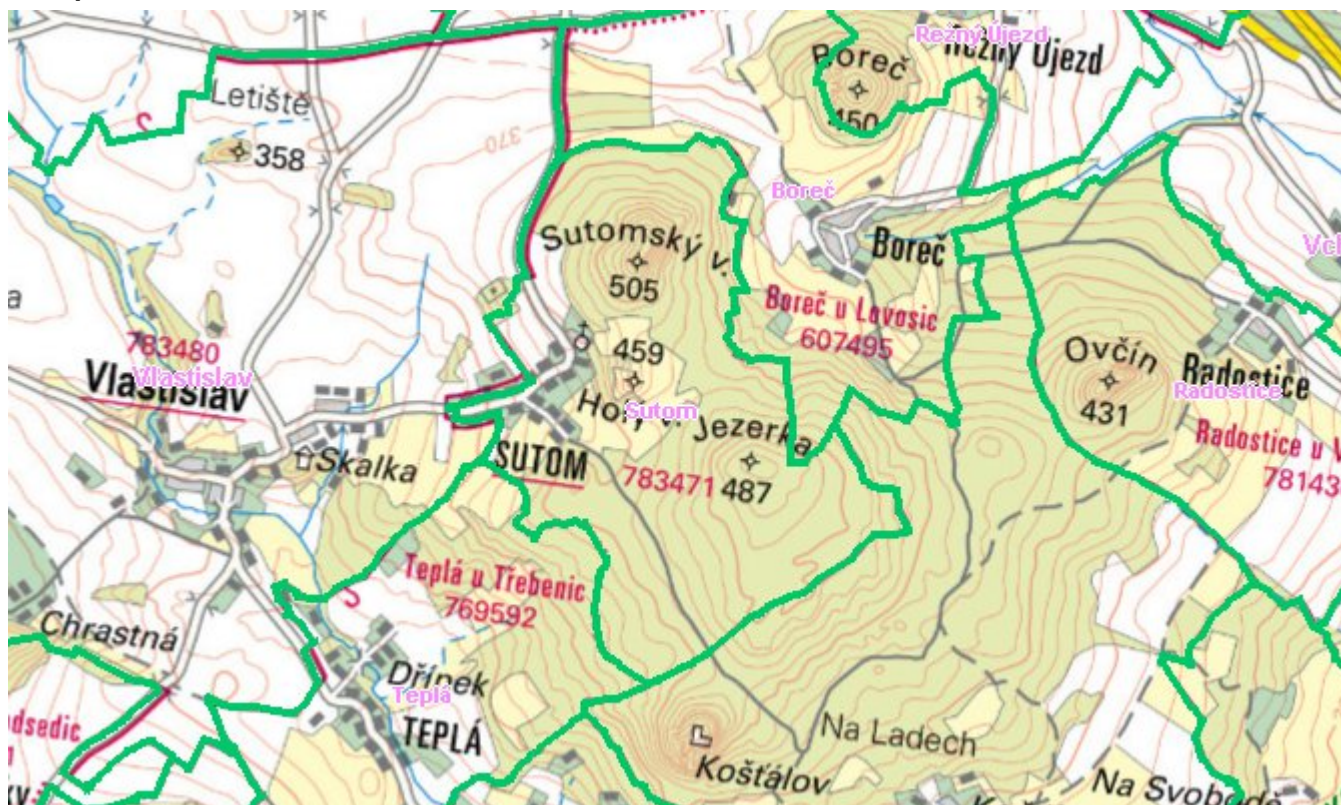
Typ	Stav	Identifikátor	Popis	Kapacita	Kapacita - popis	Usnesení
Čerpací stanice	Stav		ČSOV Sutom			PRVK\2021

E. EKONOMICKÁ ČÁST

Předpokládané investiční náklady v letech 2018 - 2030 [tis. Kč]

Typ investice		
Vodovody	Kanalizace	Celkem
940,0	0,0	940,0

Mapa



F. VODOPRÁVNÍ ROZHODNUTÍ

Vodoprávní úřad	ČJ	Popis rozhodnutí	Výroky	Datum vydání	Soubory
-----------------	----	------------------	--------	--------------	---------