

# Třebenice - CZ042.3506.4208.0204.07 - návrhový stav k připomínkám 2022

## A. OBEC

### Třebenice

Číslo obce PRVKUK	0204
Kód obce PRVKUK	CZ042.3506.4208.0204
Kód obce	565768
Číslo ORP (ČSÚ) Název ORP	833 (4208) Lovosice



### Členění obce

Úplný kód části obce PRVKUK	Název části obce	Kód části obce PRVKUK	Kód části obce RÚIAN
CZ042.3506.4208.0204.07	Mrsklesy	09270	92703

## B. CHARAKTERISTIKA OBCE

### B.1 Základní informace o obci

Místní část obce Třebenice - Mrsklesy leží západním směrem od Lovosic. Trvale zde žije do 40 obyvatel, je zde 24 objektů využívaných pro rodinnou rekreaci. Zástavba je venkovského charakteru s drobnou zemědělskou výrobou, rozkládá se v nadmořské výšce 358-380 m n. m., náleží do povodí řeky Ohře, územím obce protéká potok Modla a občasná vodoteč. Svým územím Mrsklesy plně zasahují do CHKO České středohoří, PP Lipská hora a okrajově do ochranného pásma vodního zdroje. Předpokládá se výstavba penzionu pro cca 20 osob.

## B.2 Demografický vývoj

Bydlící obyvatelé	Počet bydlících obyvatel					
	2002	2005	2011	2018	2025	2030
trvale bydlící	33	34	42	38	36	36
přechodně bydlící	67	68	17	20	20	20
<b>celkem</b>	<b>100</b>	<b>102</b>	<b>59</b>	<b>58</b>	<b>56</b>	<b>56</b>

## C. VODOVODY

### C.1 Počet obyvatel připojených na vodovod

Počet připojených obyvatel					
2002	2005	2011	2018	2025	2030
33	34	37	33	33	33

### C.2 Vodovody – popis stávajícího stavu

Místní část obce Třebenice – Mrsklesy je zásobena pitnou vodou ze skupinového vodovodu Lovosice (OZ-SK-LT.015.25), konkrétně jeho provozní částí Medvědice, která zajišťuje vodu pro Mrsklesy, Lipou a Medvědice. Protože v suchém období kapacita zdrojů nepostačovala byla Lipá i Mrsklesy propojeny řadem LT, PVC 100 s úpravnou vody Vlastislav.

Rozvodná síť je vybudována na celém území obce.

Vodovod je v majetku SVS a s., provozovatelem jsou Severočeské vodovody a kanalizace, a.s.

### C.3 Vodovody – popis návrhového stavu

S ohledem na vysoký podíl vody nefakturované a specifické úniky vody z potrubí se v místní části Třebenice- Mrsklesy předpokládá do roku 2030 provedení opatření, která povedou ke snížení podílu vody nefakturované na celkové spotřebě vody. Před rozhodnutím o přípravě rekonstrukce bude nutné posoudit příčiny vyšších hodnot vody nefakturované a prověřit technický a provozní stav rozvodné sítě a případně navrhnout rekonstrukci rozvodné sítě. Objem investičních nákladů, který je potřebný na realizaci těchto opatření je vyjádřen formou návrhu rekonstrukce rozvodné sítě v obci.

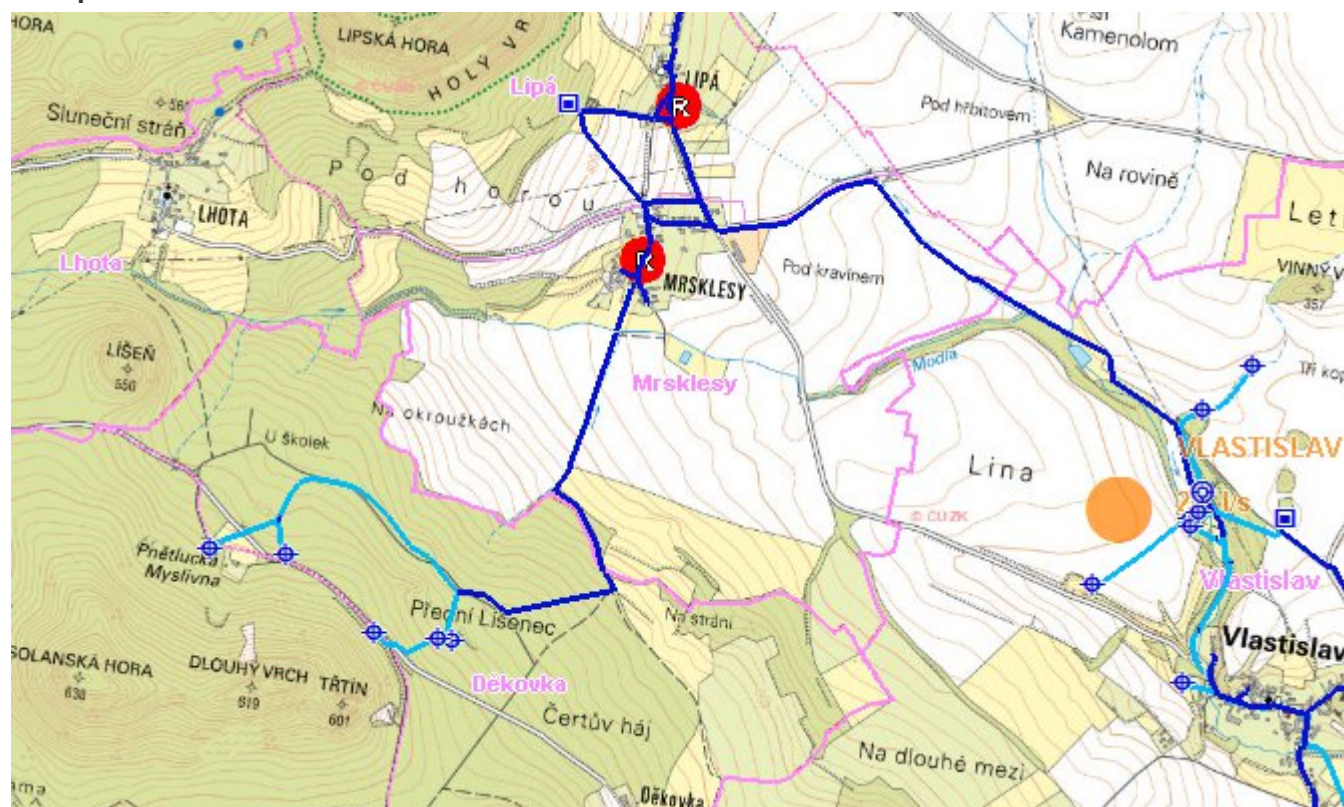
## C.4 Nouzové zásobování vodou za krizové situace

Pro zajištění krizového zásobování pitnou vodou jsou vytipovány podzemní zdroje Vlastislav Kaple a Velké Žernoseky.

Nouzové zásobování **pitnou vodou** bude zajišťováno dopravou pitné vody v množství maximálně 15 l/den×obyvatele cisternami v rámci závodu Severočeské vodovody a kanalizace, a.s. Zásobení pitnou vodou bude doplňováno balenou vodou.

Nouzové zásobování **užitkovou vodou** bude zajišťováno z vodovodu pro veřejnou potřebu. Při využívání zdrojů pro zásobení užitkovou vodou se bude postupovat podle pokynů územně příslušného hygienika.

### Mapa



## Bodové objekty

Typ	Stav	Identifikátor	Popis	Objem	Objem - popis	Usnesení
Vodní zdroj	Stav	Kačenka	Kačenka Mrsklesy 2a-odstaven			PRVK\2021
Vodní zdroj	Stav	Kačenka	Kačenka Mrsklesy 3a-odstaven			PRVK\2021
Vodní zdroj	Stav	Kačenka	Kačenka Mrsklesy 3b-odstaven			PRVK\2021
Vodní zdroj	Stav	Kačenka	Kačenka Mrsklesy 1a-odstaven			PRVK\2021
Vodní zdroj	Stav	Kačenka	Kačenka Mrsklesy 1b-odstaven			PRVK\2021

## D. KANALIZACE A ČOV

### D.1 Počet obyvatel připojených na ČOV

Počet připojených obyvatel					
2002	2005	2011	2018	2025	2030
0	0	0	0	0	0

### D.2 Kanalizace – popis stávajícího stavu

V místní části obce Třebenice - Mrsklesích není v současnosti vybudovaný systém veřejné kanalizace. Splaškové vody zachycovány v septicích (50 %) s vyvážením na ČOV Litoměřice nebo jsou odpadní vody vypouštěny přímo bez čištění do potoka Modla (50 %).

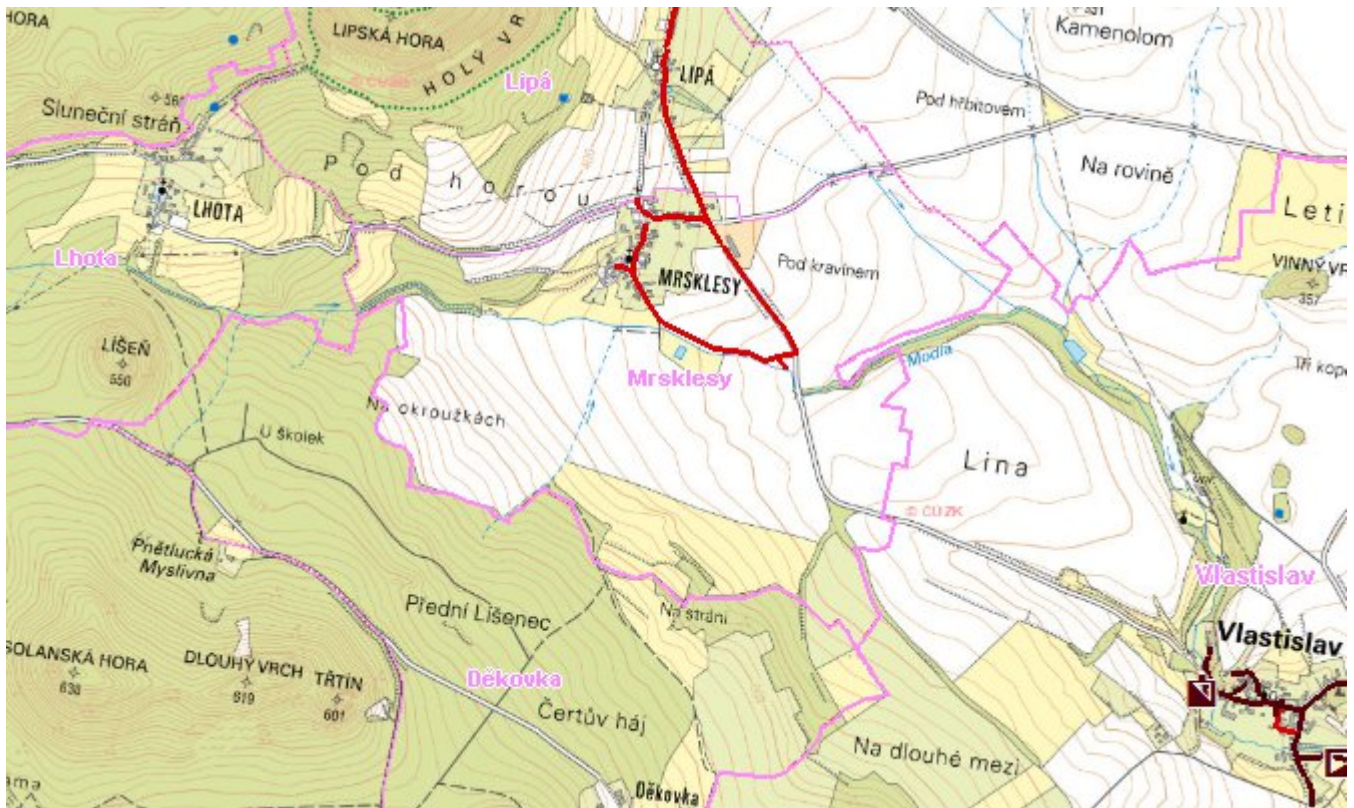
V obci je dešťová kanalizace z betonových trub DN 200 - 300. Její nejmladší část pochází z roku 1975. Jsou jí podchyceny místní vývěry vody. Je v ní stálý průtok. Vody z kanalizace jsou vypouštěny do Modly a do silničního příkopu. Majitelem dešťové kanalizace je město Třebenice. Jinak jsou dešťové vody odváděny pomocí příkopů, struh a propustků do recipientu.

### D.3 Kanalizace – popis návrhového stavu

S ohledem na velikost této místní části Třebenice - Mrsklesy není investičně a provozně výhodné budovat čistírnu odpadních vod a kanalizační síť. Navrhujeme řešit problematiku likvidace odpadních vod výstavbou mikročistíren a intenzifikací stávajících septiků na domovní mikročistírny. Kaly z mikročistíren budou likvidovány na ČOV Litoměřice.

Výhledově po roce 2030 je v rámci architektonická studie Medvědice, Mrklesy, Lipá uvažováno s výstavbou splaškových kanalizací v těchto místních částí s likvidací odpadních vod na společné ČOV v Mrsklesích.

# Mapa



## Bodové objekty

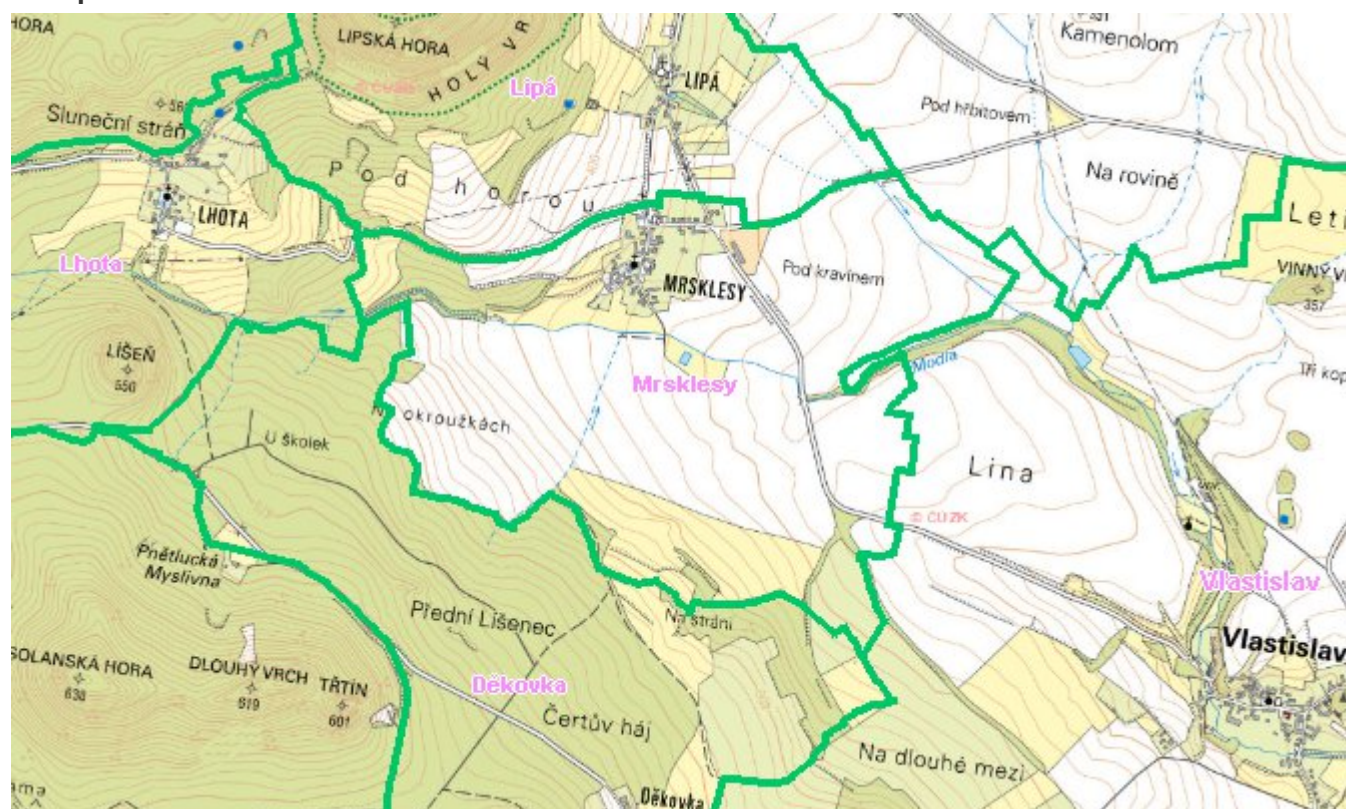
Typ	Stav	Identifikátor	Popis	Kapacita	Kapacita - popis	Usnesení
ČOV	Návrh		COV Mrsklesy			PRVK2021

## E. EKONOMICKÁ ČÁST

Předpokládané investiční náklady v letech 2018 - 2030 [tis. Kč]

Typ investice		
Vodovody	Kanalizace	Celkem
4 636,0	216,0	4 852,0

# Mapa



## F. VODOPRÁVNÍ ROZHODNUTÍ

Vodoprávní úřad	ČJ	Popis rozhodnutí	Výroky	Datum vydání	Soubory
-----------------	----	------------------	--------	--------------	---------