

# Třebenice - CZ042.3506.4208.0204.04 - návrhový stav k připomínkám 2022

## A. OBEC

### Třebenice

Číslo obce PRVKUK	0204
Kód obce PRVKUK	CZ042.3506.4208.0204
Kód obce	565768
Číslo ORP (ČSÚ) Název ORP	833 (4208) Lovosice



### Členění obce

Úplný kód části obce PRVKUK	Název části obce	Kód části obce PRVKUK	Kód části obce RÚIAN
CZ042.3506.4208.0204.04	Lhota	09268	92681

## B. CHARAKTERISTIKA OBCE

### B.1 Základní informace o obci

Místní část obce Třebenice - Lhota leží západně od Lovosic. Zástavba je venkovského charakteru, rozkládá se v nadmořské výšce 464 - 504 m n. m., náleží do povodí řeky Ohře, 200 m jižně od zástavby protéká Modla, je zde malá vodní nádrž. Svým územím plně zasahuje do CHKO České středohoří. Nepředpokládá se výrazný rozvoj.

### B.2 Demografický vývoj

Bydlící obyvatelé	Počet bydlících obyvatel					
	2002	2005	2011	2018	2025	2030
trvale bydlící	4	7	7	24	23	23
přechodně bydlící	53	56	14	16	16	16
<b>celkem</b>	<b>57</b>	<b>63</b>	<b>21</b>	<b>40</b>	<b>39</b>	<b>39</b>

## C. VODOVODY

### C.1 Počet obyvatel připojených na vodovod

Počet připojených obyvatel					
2002	2005	2011	2018	2025	2030
0	0	0	0	0	0

### C.2 Vodovody – popis stávajícího stavu

Místní část obce Třebenice - Lhota je bez vodovodní sítě. Zásobování pitnou vodou je individuální pomocí domovních a obecních studní. Množství vody je ovlivněno množstvím srážek. Kvalita vody je dobrá.

### C.3 Vodovody – popis návrhového stavu

Vzhledem k nízkému počtu obyvatel a vyšším investičním nákladům na realizaci vodovodu předpokládáme i do budoucna zásobování z individuálních zdrojů. Trvale je však třeba sledovat kvalitu vody ve využívaných studních a v případě, že nebude vyhovovat vyhlášce č. 252/2004 Sb. se změnami 187/2005 Sb., 293/2006 Sb., 83/2014 Sb., 70/2018 Sb., bude vhodné využít individuální úpravu vody, nebo si obyvatelé zajistí potřebné množství vody pro pitné účely ve formě balené pitné vody.

### C.4 Nouzové zásobování vodou za krizové situace

Pro zajištění krizového zásobování pitnou vodou jsou vytipovány podzemní zdroje Vlastislav Kaple a Velké Žernoseky.

Nouzové zásobování **pitnou vodou** bude zajišťováno dopravou pitné vody v množství maximálně 15 l/den×obyvatele cisternami v rámci závodu Severočeské vodovody a kanalizace, a.s. Zásobení pitnou vodou bude doplňováno balenou vodou.

Nouzové zásobování **užitkovou vodou** bude zajišťováno z vodovodu pro veřejnou potřebu. Při využívání zdrojů pro zásobení užitkovou vodou se bude postupovat podle pokynů územně příslušného hygienika.

# Mapa



## Bodové objekty

Ke kartě nejsou přiřazeny žádné bodové objekty typu vodovod

## D. KANALIZACE A ČOV

### D.1 Počet obyvatel připojených na ČOV

Počet připojených obyvatel					
2002	2005	2011	2018	2025	2030
0	0	0	0	0	0

### D.2 Kanalizace – popis stávajícího stavu

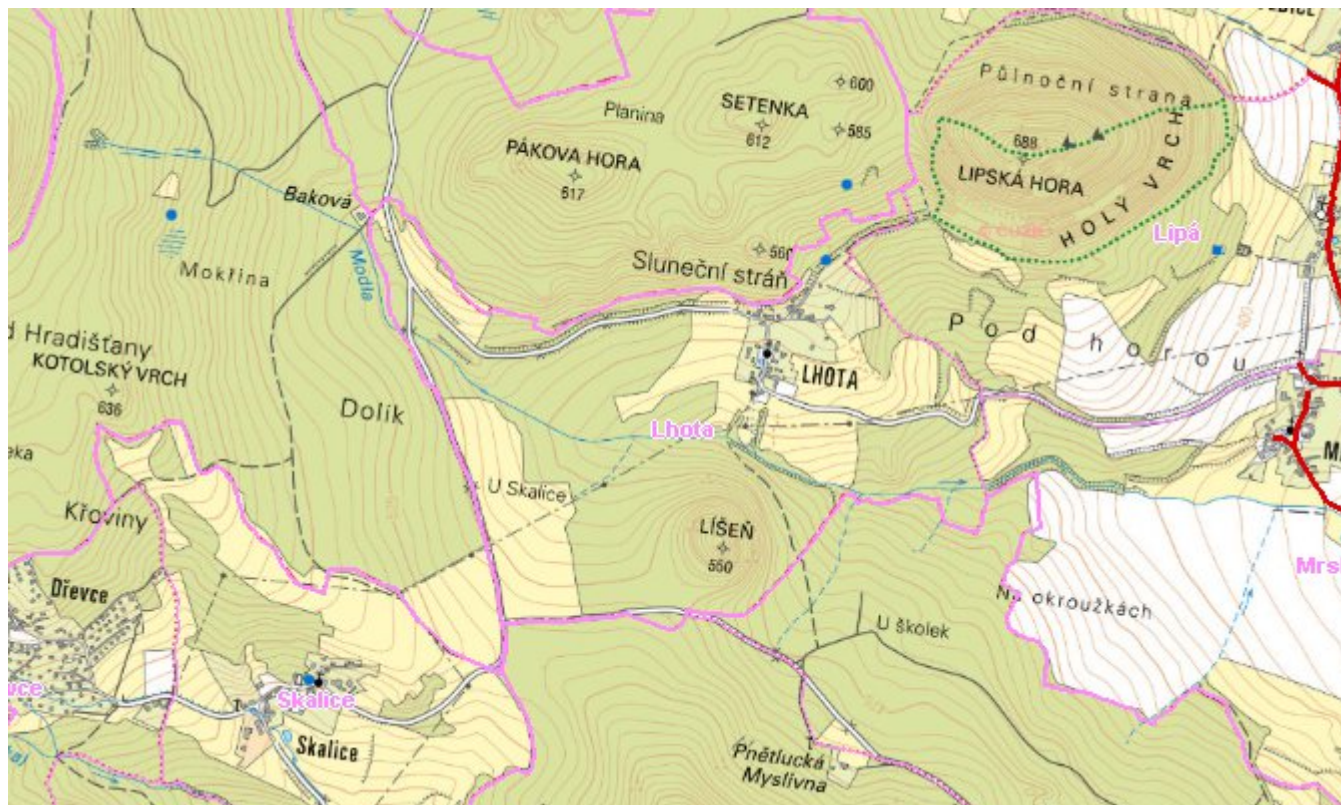
V místní části obce Třebenice - Lhotě není v současnosti vybudovaný systém veřejné kanalizace. Splaškové vody zachycovány v septicích (50 %), jejichž přepady odtékají do vodoteče, a v bezodtokových jímkách (50 %).

V současné době město Třebenice podporuje výstavbu nových čistíren odpadních vod s dotačním příspěvkem na čistírnu. V roce 2019 byly povoleny tři domovní čistírny odpadních vod. Dešťové vody jsou odváděny pomocí příkopů, struh a propustků do recipientu.

## D.3 Kanalizace – popis návrhového stavu

S ohledem na velikost místní části obce Třebenice - Lhota není investičně a provozně výhodné budovat čistírnu odpadních vod a kanalizační síť. Navrhujeme řešit problematiku likvidace odpadních vod výstavbou mikročistíren, intenzifikací stávajících septiků na domovní mikročistírny a rekonstrukcí stávajících akumulčních jímek pro zachycování odpadních vod. V cílovém roce 2030 budou veškeré odpadní vody akumulované v bezodtokových jímkách likvidovány na čistírně odpadních vod obce Třebenice a na ČOV Litoměřice. Kaly z mikročistíren budou likvidovány na ČOV Litoměřice.

### Mapa



### Bodové objekty

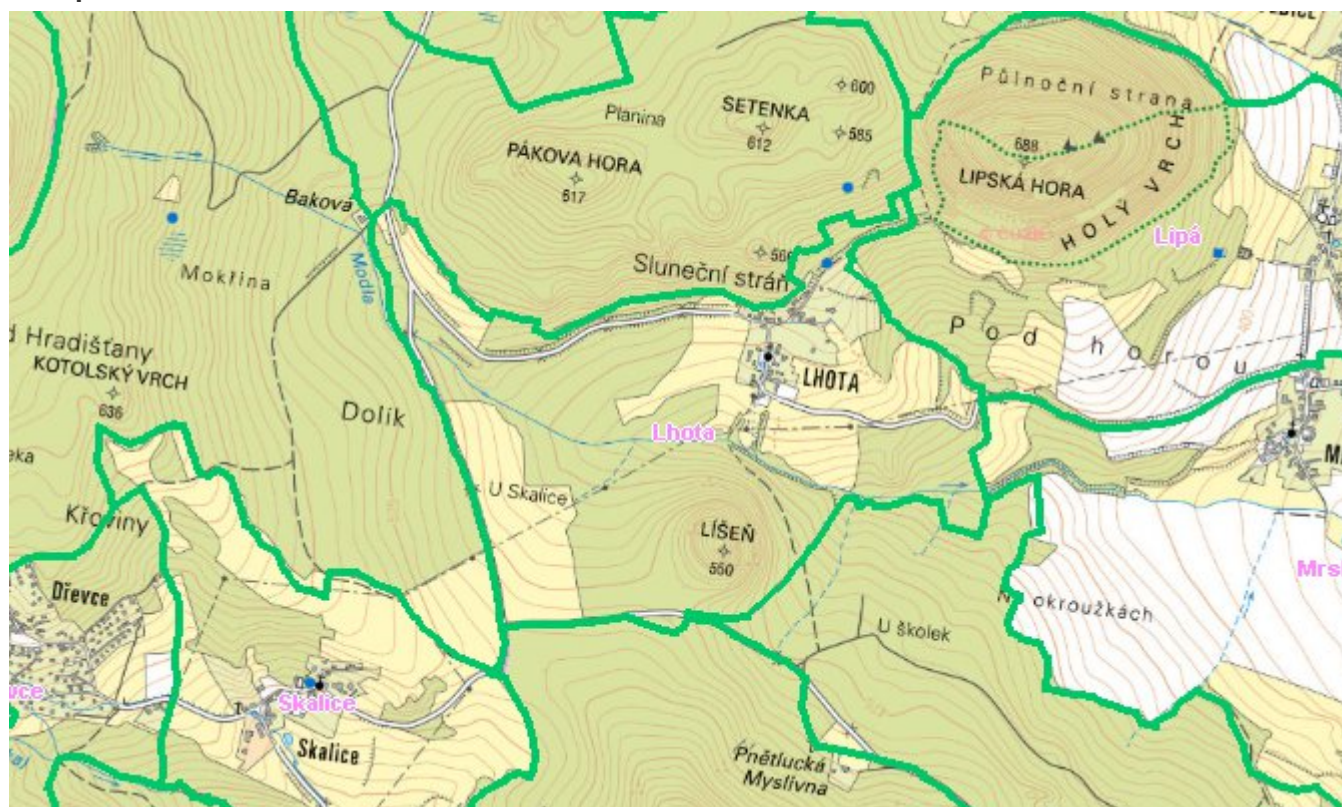
Ke kartě nejsou přiřazeny žádné bodové objekty typu kanalizace

## E. EKONOMICKÁ ČÁST

Předpokládané investiční náklady v letech 2018 - 2030 [tis. Kč]

Typ investice		
Vodovody	Kanalizace	Celkem
0,0	108,0	108,0

## Mapa



## F. VODOPRÁVNÍ ROZHODNUTÍ

Vodoprávní úřad	ČJ	Popis rozhodnutí	Výroky	Datum vydání	Soubory
-----------------	----	------------------	--------	--------------	---------