

# Heřmanov - CZ042.3502.4202.0018.01

## A. OBEC

### Heřmanov

Číslo obce PRVKUK	0018
Kód obce PRVKUK	CZ042.3502.4202.0018
Kód obce	562483
Číslo ORP (ČSÚ) Název ORP	728 (4202) Děčín



### Členění obce

Úplný kód části obce PRVKUK	Název části obce	Kód části obce PRVKUK	Kód části obce RÚIAN
CZ042.3502.4202.0018.01	Heřmanov	03865	38652

## B. CHARAKTERISTIKA OBCE

### B.1 Základní informace o obci

Obec Heřmanov se nachází jihozápadně od Benešova n. Pl., v nadmořské výšce 215,00 – 335,00 m n. m. Jedná se o obec do 300 trvale žijících obyvatel s 29 rekreačními objekty. Obcí protéká Fojtovický, Dolský potok a čtyři místní potoky a je zde jedna vodní nádrž. Území obce náleží do povodí řeky Labe. Zástavba rozptýlená podél místní komunikace a potoka, bydlení individuální, soukromé zemědělství. Obec se nachází v CHKO České středohoří.

Nepředpokládá se rozvoj obce.

### B.2 Demografický vývoj

Bydlící obyvatelé	Počet bydlících obyvatel					
	2002	2005	2011	2018	2025	2030
trvale bydlící	296	287	334	321	309	301
přechodně bydlící	69	69	0	0	0	0
<b>celkem</b>	<b>365</b>	<b>356</b>	<b>334</b>	<b>321</b>	<b>309</b>	<b>301</b>

## C. VODOVODY

### C.1 Počet obyvatel připojených na vodovod

Počet připojených obyvatel					
2002	2005	2011	2018	2025	2030
296	287	272	155	155	155

### C.2 Vodovody – popis stávajícího stavu

V Heřmanově je vybudovaný místní vodovod Heřmanov (M-DC.028). Původní vodovod z roku 1914 byl v osmdesátých letech rekonstruován. Byly vyměněny řady a vybudován nový vodojem. Zdroji vodovodu jsou pramenní jímka v Heřmanově „Za hospodou“ a 2 štoly – stará a nová „U Blankartic“.

Pramenní jímka „Za hospodou“ se nachází přímo na břehu potoka. Do jímky je sveden jímací zářez a odtud potrubím DN 50 do obce.

Zdrojem vody „U Blankartic“ jsou stará a nová štola, odkud je voda odváděna do sedimentační jímky a dále do sběrné jímky. Voda je svedena do VDJ Blankartický 2x 30 m<sup>3</sup> (324,85/322,24 m n.m.) a dále potrubím DN 100 gravitačně do obce.

Kvalita zdrojů je vyhovující, vydatnost je nedostatečná.

Vlastníkem je SVS a.s. a provozovatelem Severočeská vodovody a kanalizace a.s.

### C.3 Vodovody – popis návrhového stavu

S ohledem na vysoký podíl vody nefakturované a specifické úniky vody z potrubí se v obci Heřmanov předpokládá do roku 2030 provedení opatření, která povedou ke snížení podílu vody nefakturované na celkové spotřebě vody. Před rozhodnutím o přípravě rekonstrukce bude nutné posoudit příčiny vyšších hodnot vody nefakturované a prověřit technický a provozní stav rozvodné sítě a případně navrhnout rekonstrukci rozvodné sítě. Objem investičních nákladů, který je potřebný na realizaci těchto opatření je vyjádřen formou návrhu rekonstrukce rozvodné sítě v obci.

Stávající vodní zdroje mají kapacitu na hranici svých možností a další zvýšení odběrů pitné vody z vodovodní sítě pro veřejnou potřebu není možné. Doporučuje se zkoordinování jednotlivých záměrů pro vodovody v obci Heřmanov a Fojtovice včetně jejich propojení. Vytvořit systém jednoho vodovodu s vodojemem Blankartický 60 m<sup>3</sup> (334 m n.m.), u Váňů 50 m<sup>3</sup> (385 m n.m.), Nad školou 10 m<sup>3</sup> (425 m n. m.).

Dle dlouhodobé koncepce rozvoje SVS a.s. č. stavby DC015004 - "Heřmanov - náhrada vodního zdroje Heřmanov U Blankartic " je uvažováno s výstavbou nového přivaděče z materiálu HDPE De 90 v délce 1580 m, včetně čerpací stanice o výkonu 0,50 l/s a rekonstrukce vodovodního řadu HDPE De 63 v délce 781 m. Výstavba je navržena po roce 2030.

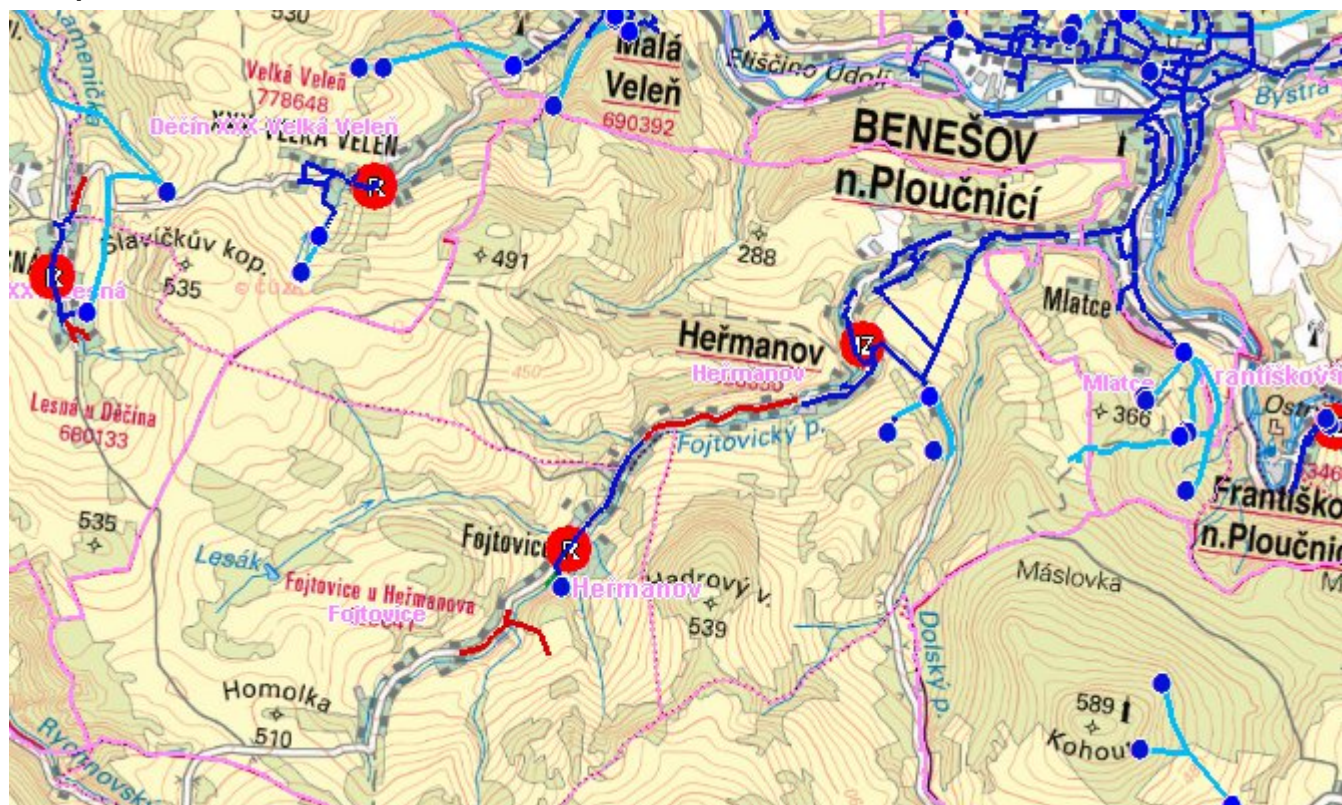
## C.4 Nouzové zásobování vodou za krizové situace

Pro zajištění krizového zásobování vodou byly vytipovány na Děčínsku lokality Čertova voda, Dolní Žleb, Hřensko a Bělá. Přímo v obci není náhradní zdroj pitné vody.

Nouzové zásobování **pitnou vodou** bude zajišťováno dopravou pitné vody v množství maximálně 15 l/den×obyvatele cisternami v rámci závodu Severočeské vodovody a kanalizace, a.s. Nouzové zásobení pitnou vodou bude možno doplňovat balenou vodou.

Nouzové zásobování **užitkovou vodou** bude zajišťováno z vodovodu pro veřejnou potřebu. Při využívání zdrojů pro zásobení užitkovou vodou se bude postupovat podle pokynů územně příslušného hygienika.

### Mapa



### Bodové objekty

Typ	Stav	Identifikátor	Popis	Objem	Objem - popis	Usnesení
Vodojem zemní	Stav	VDJ Heřmanov - U Blankartic	VDJ Heřmanov - U Blankartic			PRVK\2021
Vodní zdroj	Stav	ZD Heřmanov V louce 1a	ZD Heřmanov V louce 1a			PRVK\2021
Vodní zdroj	Stav	ZD.DC 028/1B	Heřmanov U Blankartic			PRVK\2021
Vodní zdroj	Stav		Heřmanov V louce			PRVK\2021



# D. KANALIZACE A ČOV

## D.1 Počet obyvatel připojených na ČOV

Počet připojených obyvatel					
2002	2005	2011	2018	2025	2030
0	0	0	0	0	0

## D.2 Kanalizace – popis stávajícího stavu

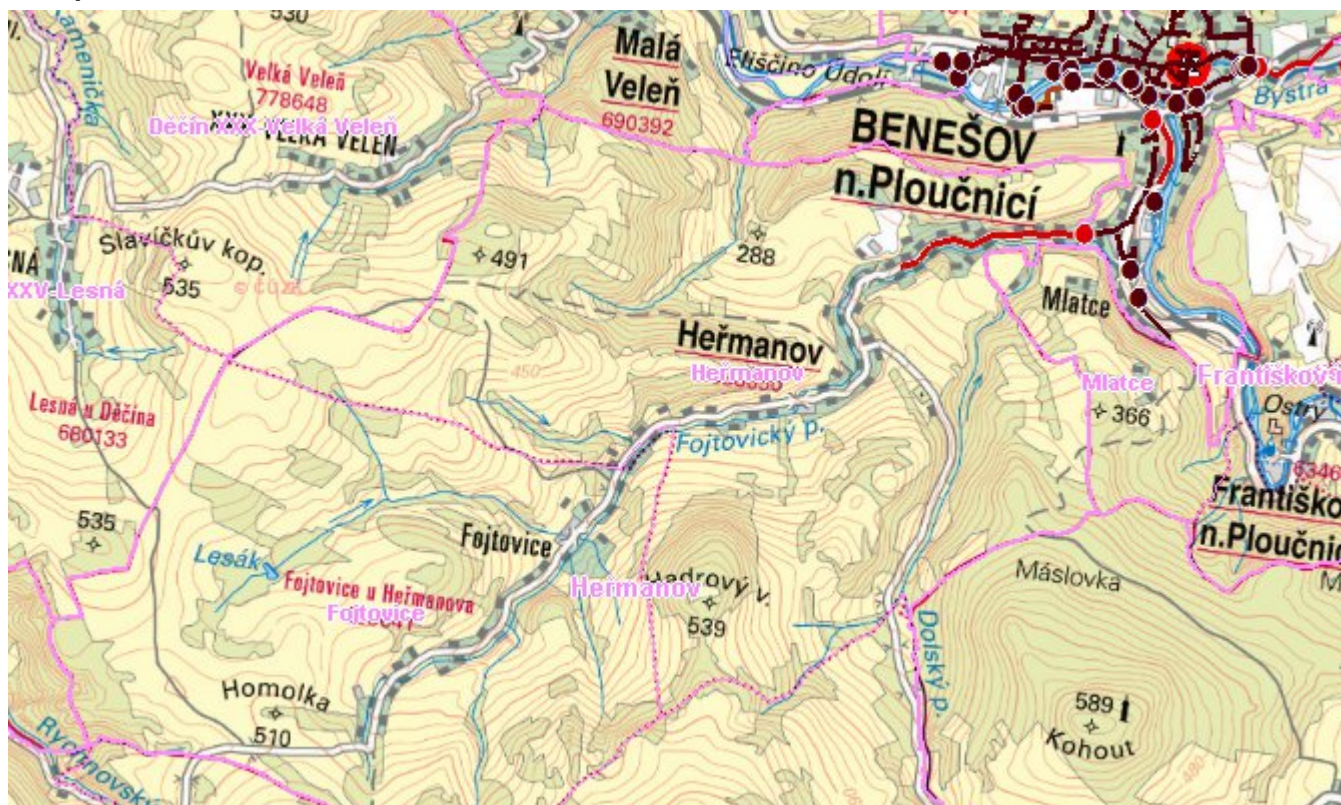
V Heřmanově není vybudována kanalizační síť, splaškové vody jsou odváděny do bezodtokových jímek s vyvážením na ČOV Děčín (15 km) – napojeno 82 % obyvatel a do septiků – 18% obyvatel.

Dešťové vody jsou odváděny pomocí příkopů, struh a příkopů do povrchových vod nebo vsakovány do terénu.

## D.3 Kanalizace – popis návrhového stavu

V obci se v současné době uvažuje s individuálním likvidováním odpadních vod.

## Mapa



## Bodové objekty

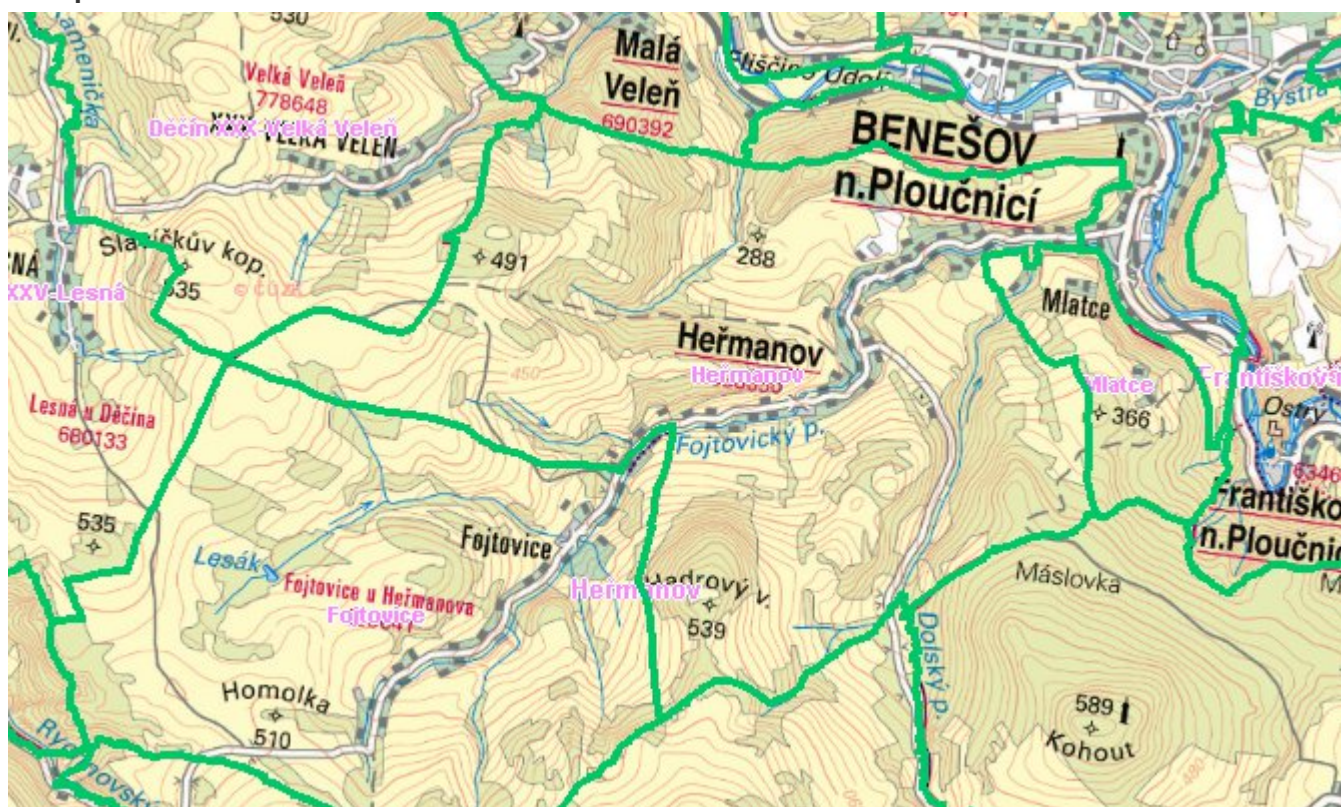
Ke kartě nejsou přiřazeny žádné bodové objekty typu kanalizace

## E. EKONOMICKÁ ČÁST

Předpokládané investiční náklady v letech 2018 - 2030 [tis. Kč]

Typ investice		
Vodovody	Kanalizace	Celkem
9 306,0	0,0	9 306,0

### Mapa



## F. VODOPRÁVNÍ ROZHODNUTÍ

Vodoprávní úřad	Čj	Popis rozhodnutí	Výroky	Datum vydání	Soubory
Děčín	MDC/56640/2016	Žádost o povolení k nakládání s povrchovými nebo podzemními	Nakládání s vodami , Nakládání s vodami , Další opatření vodoprávního úřadu	7. 6. 2016	<a href="#">PDF</a>