

Podsedice - CZ042.3506.4208.0197.05

A. OBEC

Podsedice

Číslo obce PRVKUK	0197
Kód obce PRVKUK	CZ042.3506.4208.0197
Kód obce	565415
Číslo ORP (ČSÚ) Název ORP	833 (4208) Lovosice



Členění obce

Úplný kód části obce PRVKUK	Název části obce	Kód části obce PRVKUK	Kód části obce RÚIAN
CZ042.3506.4208.0197.05	Pnětluky	12449	124494

B. CHARAKTERISTIKA OBCE

B.1 Základní informace o obci

Místní část obce Podsedice - Pnětluky leží jihozápadně od Lovosic. Trvale zde žije do 60 obyvatel. Zástavba venkovskými domy je soustředěná se zemědělstvím. Rozkládá se v nadmořské výšce 318 - 360 m n.m., náleží do povodí řeky Ohře. Podsedický potok protéká ve vzdálenosti 0,2 km. Svým územím Pnětluky plně náležejí do CHKO České středohoří. Vývoj obce se nepředpokládá.

B.2 Demografický vývoj

Bydlící obyvatelé	Počet bydlících obyvatel					
	2002	2005	2011	2018	2025	2030
trvale bydlící	56	57	59	62	-	-
přechodně bydlící	0	0	0	0	-	-
celkem	56	57	59	62	-	-

C. VODOVODY

C.1 Počet obyvatel připojených na vodovod

Počet připojených obyvatel					
2002	2005	2011	2018	2025	2030
56	57	59	62	-	-

C.2 Vodovody – popis stávajícího stavu

Místní část obce Podsedice - Pnětluky je zásobena z místního vodovodu (M-LT.037). Zdrojem vody je zářez o vydatnosti 0,16 l/s odkud je voda vedena do vodojemu 40 m³ (386,94/384,59) a potrubím DN 70 do obce. Dle vyhlášky 376/2000 Sb. je zdroj nekvalitní v parametrech dusičnanů.

Síť pokrývá celé zastavěné území obce, zásobuje 100 % obyvatel.

Vodovod je v majetku obce, provozovatelem jsou Severočeské vodovody a kanalizace, a.s.

C.3 Vodovody – popis návrhového stavu

Místní část obce Podsedice - Pnětluky bude připojena na oblastní vodovod Přísečnice skupinový vodovod Libčeves. Bude zásobena z vodojemu Chrášťany přes čerpací stanici ČS (Q 1 l/s, H 30 m) potrubím DN 50 z HDPE délky 1,244 km, ve VDJ Pnětluky bude nutné provést strojní a elektroinstalační úpravy.

Z důvod stáří potrubí a použitých materiálů navrhujeme rekonstrukci vodovodní sítě.

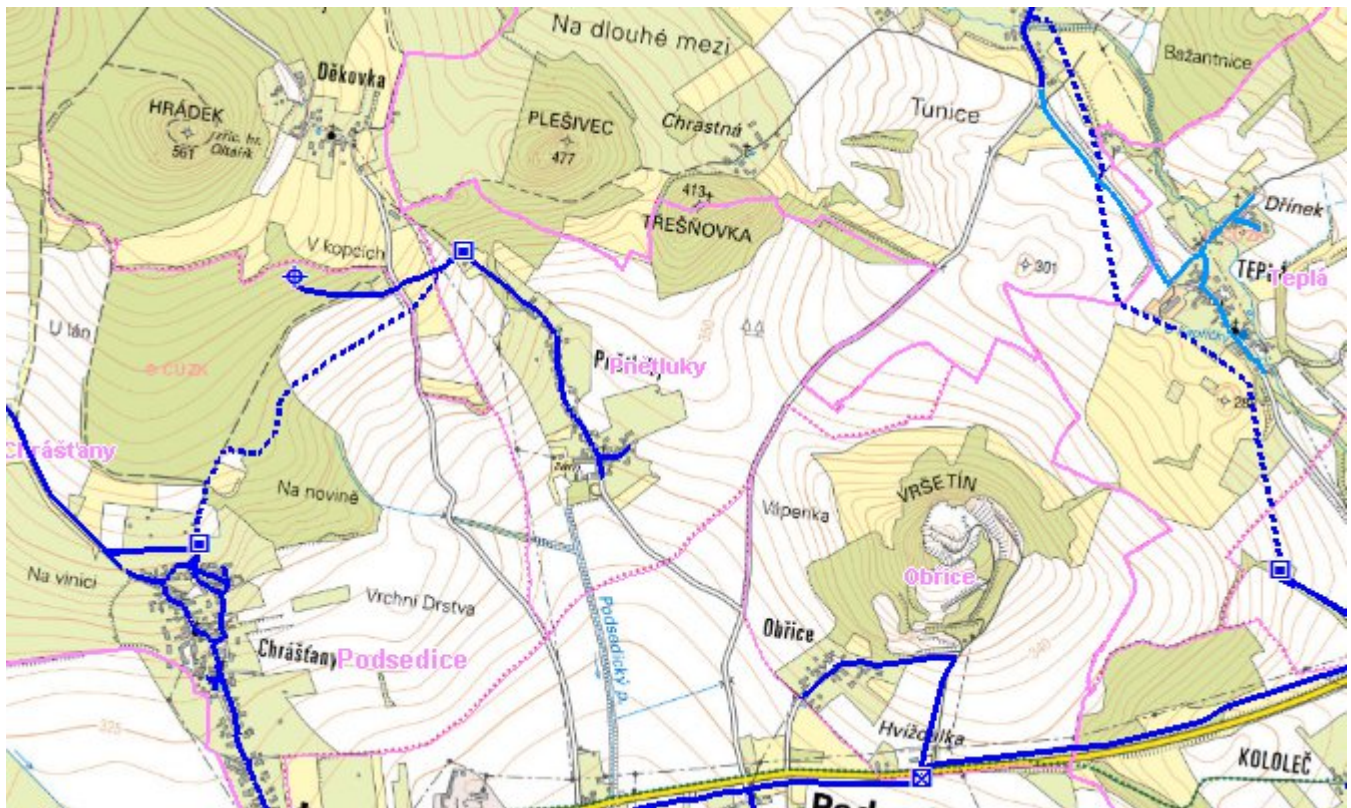
C.4 Nouzové zásobování vodou za krizové situace

Pro zajištění krizového zásobování pitnou vodou jsou vytipovány podzemní zdroje Vlastislav Kaple a Velké Žernoseky.

Nouzové zásobování **pitnou vodou** bude zajišťováno dopravou pitné vody v množství maximálně 15 l/den×obyvatele cisternami v rámci závodu Severočeské vodovody a kanalizace, a.s. Zásobení pitnou vodou bude doplňováno balenou vodou.

Nouzové zásobování **užitkovou vodou** bude zajišťováno z vodovodu pro veřejnou potřebu. Při využívání zdrojů pro zásobení užitkovou vodou se bude postupovat podle pokynů územně příslušného hygienika.

Mapa



Bodové objekty

Typ	Stav	Identifikátor	Popis	Objem	Objem - popis	Usnesení
Vodojem	Stav					PRVK/2020

D. KANALIZACE A ČOV

D.1 Počet obyvatel připojených na ČOV

Počet připojených obyvatel					
2002	2005	2011	2018	2025	2030
0	0	0	0	-	-

D.2 Kanalizace – popis stávajícího stavu

V místní části obce Podsedice - Pnětluky není v současnosti vybudovaný systém veřejné kanalizace. Splaškové vody jsou zachycovány v bezodtokových jímkách (100 %), odkud se vyváží na zemědělsky využívané pozemky.

V letech 1992 - 93 byla v obci vybudována nová dešťová kanalizace z betonových trub jejichž profil postupně přechází z DN 400 na DN 600. Kanalizace je zaústěna pod obcí do Podsedického potoka. Majitelem kanalizace je obec Podsedice.

D.3 Kanalizace – popis návrhového stavu

S ohledem na velikost této místní části není investičně a provozně výhodné budovat čistírnu odpadních vod a kanalizační síť. Navrhujeme řešit problematiku likvidace odpadních vod rekonstrukcí stávajících akumulčních jímek pro zachycování odpadních vod. V cílovém roce 2015 budou veškeré odpadní vody akumulované v bezdotokových jímkách likvidovány na čistírně odpadních vod obce Dlažkovice a na ČOV Litoměřice.

Mapa



Bodové objekty

Ke kartě nejsou přiřazeny žádné bodové objekty typu kanalizace

E. EKONOMICKÁ ČÁST

Předpokládané investiční náklady v letech 2018 - 2030 [tis. Kč]

Typ investice		
Vodovody	Kanalizace	Celkem
0,0	2 202,0	2 202,0

Mapa

