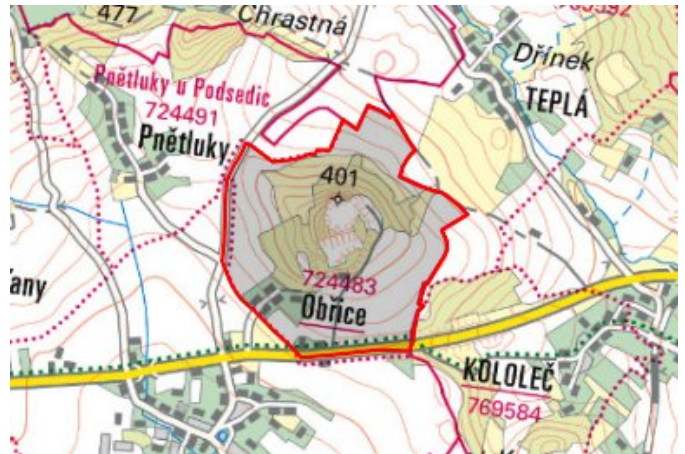


Podsedice - CZ042.3506.4208.0197.04

A. OBEC

Podsedice

Číslo obce PRVKUK	0197
Kód obce PRVKUK	CZ042.3506.4208.0197
Kód obce	565415
Číslo ORP (ČSÚ) Název ORP	833 (4208) Lovosice



Členění obce

Úplný kód části obce PRVKUK	Název části obce	Kód části obce PRVKUK	Kód části obce RÚIAN
CZ042.3506.4208.0197.04	Obřice	12448	124486

B. CHARAKTERISTIKA OBCE

B.1 Základní informace o obci

Místní část obce Podsedice - Obřice leží jihozápadně od Lovosic. Zástavba venkovskými domy je soustředěná podél místní komunikace. Rozkládá se v nadmořské výšce 312 - 335 m n.m., náleží do povodí řeky Ohře. Podsedický potok protéká ve vzdálenosti 0,5 m. Svým územím Obřice plně zasahují do CHKO České středohoří. Rozvoj obce se nepředpokládá.

B.2 Demografický vývoj

Bydlící obyvatelé	Počet bydlících obyvatel					
	2002	2005	2011	2018	2025	2030
trvale bydlící	21	21	29	28	26	26
přechodně bydlící	6	6	0	0	0	0
celkem	27	27	29	28	26	26

C. VODOVODY

C.1 Počet obyvatel připojených na vodovod

Počet připojených obyvatel					
2002	2005	2011	2018	2025	2030
21	21	21	25	25	25

C.2 Vodovody – popis stávajícího stavu

Místní část obce Podsedice - Obřice je zásobena z oblastního vodovodu Přísečnice, skupinový vodovod Libčeves (OP-SK-LT.016.11), přesněji z propojovacího řádu mezi skupinovým vodovodem Libčeves a skupinovým vodovodem Na potrubí DN 100 do Obřic je umístěna AT stanice ($Q = 0,7$ l/s).

Od roku 2003 jsou zdroje pro ÚV Třebívlice v rámci I. etapy nahrazeny zásobením vodou z vodojemu Libčeves čerpáním přes bývalý čpavkovod OC DN 80 do VDJ Šepetely, ze kterého je dále zásoben vodojem Třebívlice a Třebívlice – Mléčnice a další obce v rámci tohoto skupinového vodovodu. Roku 2004 byla dokončena II. etapa napojení vodojemu Třebívlice $2 \times 250 \text{ m}^3$ (307,30/304,00) na přívod vody z okresu Louny z vodojemu Libčeves (346,00/342,70), který je zásobován z Přísečnice.

Zásobní síť pokrývá celé zastavěné území obce. Vodovod je v majetku SVS a.s., provozovatelem jsou Severočeské vodovody a kanalizace, a.s.

C.3 Vodovody – popis návrhového stavu

Do roku 2030 nejsou navrhována žádná investiční opatření.

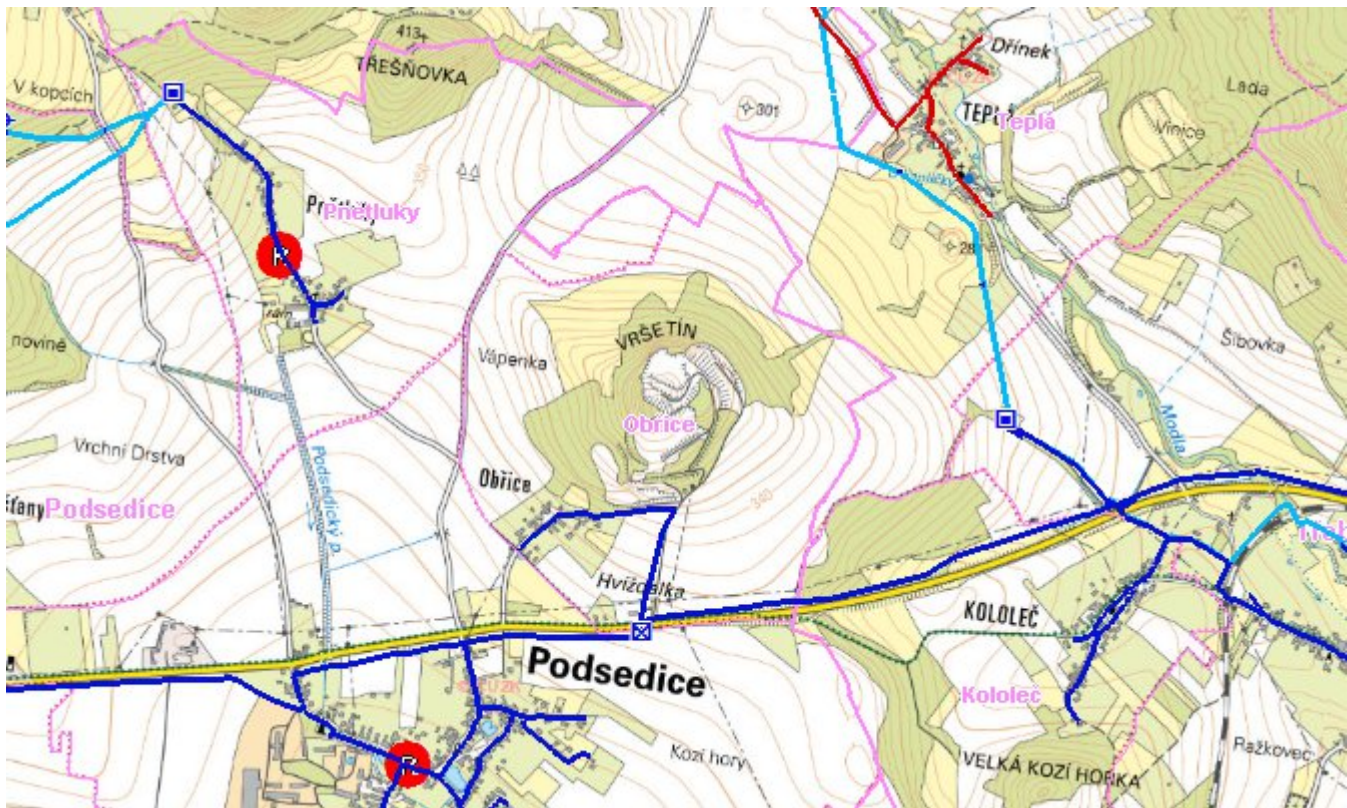
C.4 Nouzové zásobování vodou za krizové situace

Pro zajištění krizového zásobování pitnou vodou jsou vytipovány podzemní zdroje Vlastislav Kaple a Velké Žernoseky.

Nouzové zásobování **pitnou vodou** bude zajišťováno dopravou pitné vody v množství maximálně 15 l/den \times obyvatele cisternami v rámci závodu Severočeské vodovody a kanalizace, a.s. Zásobení pitnou vodou bude doplňováno balenou vodou.

Nouzové zásobování **užitkovou vodou** bude zajišťováno z vodovodu pro veřejnou potřebu. Při využívání zdrojů pro zásobení užitkovou vodou se bude postupovat podle pokynů územně příslušného hygienika.

Mapa



Bodové objekty

Ke kartě nejsou přiřazeny žádné bodové objekty typu vodovod

D. KANALIZACE A ČOV

D.1 Počet obyvatel připojených na ČOV

Počet připojených obyvatel					
2002	2005	2011	2018	2025	2030
0	0	0	0	0	0

D.2 Kanalizace – popis stávajícího stavu

V místní části obce Podsedice - Obřících není v současnosti vybudovaný systém veřejné kanalizace. Splaškové vody od trvale žijících obyvatel jsou zachycovány v bezodtokových jímkách (100 %) s odvozem na ČOV Litoměřice.

V Obřících je jedna stoka vedoucí od studny na návsi pod obec, kde je zaústěna do příkopu. Dešťové vody jsou odváděny převážně pomocí příkopů, stuh a propustků a následně vsakovány do terénu.

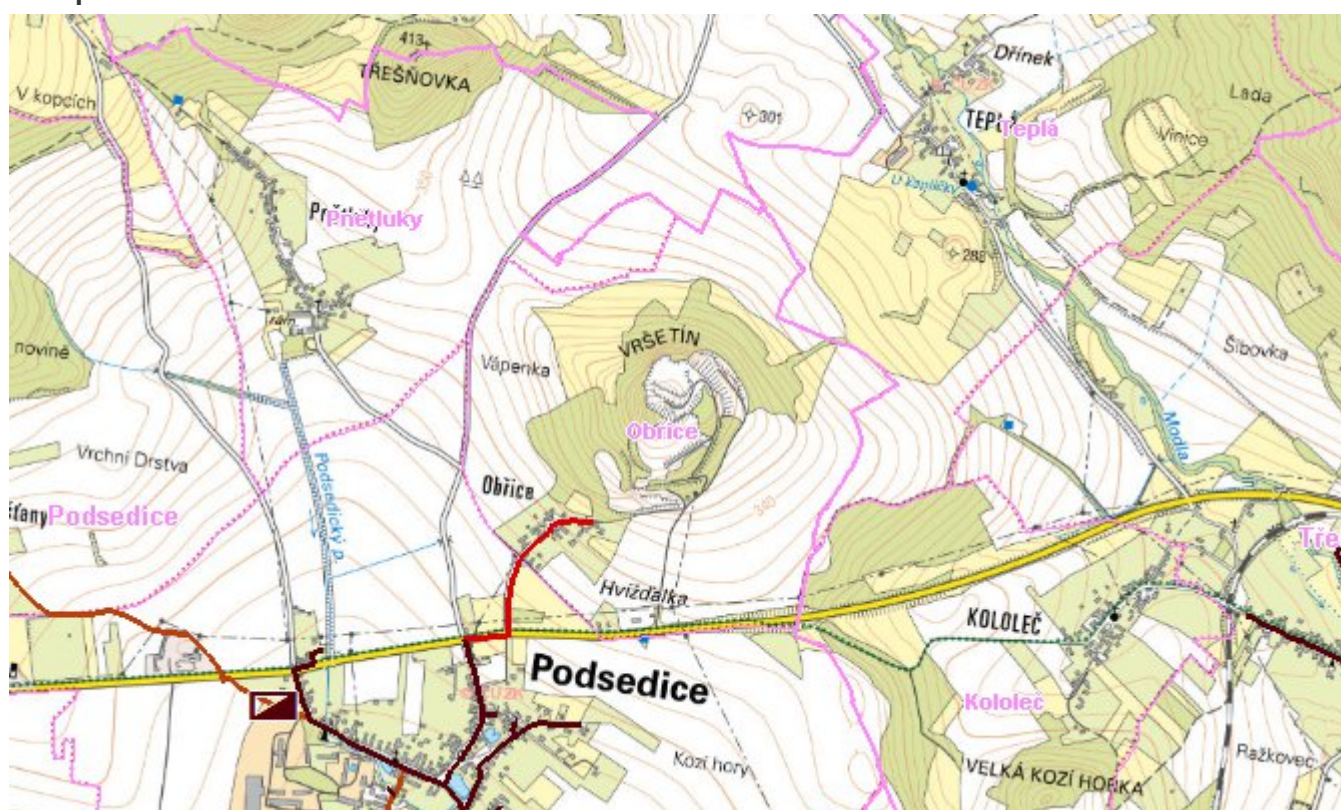
D.3 Kanalizace – popis návrhového stavu

V místní části obce Podsedice - Obřice je uvažováno s výstavbou nové kanalizační sítě. Oddílná splašková kanalizace v celkové délce 0,660 km bude vybudována z plastových kanalizačních trub profilu DN 250 . Splaškové vody budou touto kanalizací odváděny do kanalizační sítě obce Podsedice, ze které budou přečerpávány, společně s odpadními vodami z obce Podsedice a místní části Chrástřany, výtlačným řadem DN 100 délky 0,750 km do kanalizační sítě obce Dlažkovice a odtud pak odváděny k likvidaci na centrální ČOV Dlažkovice.

Po uvedení kanalizace do provozu bude nutné zajistit zrušení stávajících bezodtokových jímek.

Tato výstavba se do roku 2030 nepředpokládá.

Mapa



Bodové objekty

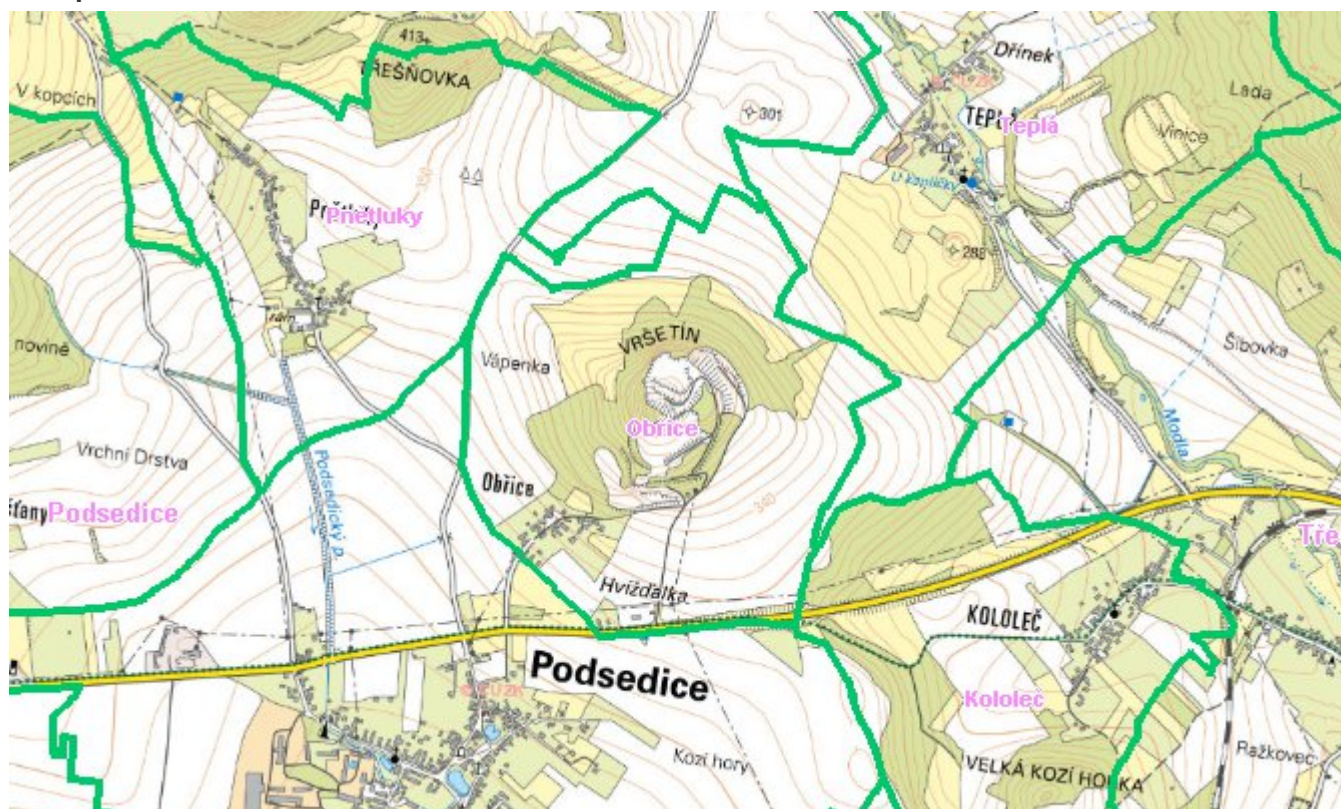
Ke kartě nejsou přiřazeny žádné bodové objekty typu kanalizace

E. EKONOMICKÁ ČÁST

Předpokládané investiční náklady v letech 2018 - 2030 [tis. Kč]

Typ investice		
Vodovody	Kanalizace	Celkem
0,0	0,0	0,0

Mapa



F. VODOPRÁVNÍ ROZHODNUTÍ

Vodoprávní úřad	ČJ	Popis rozhodnutí	Výroky	Datum vydání	Soubory
Lovosice	MULO 32090/2019	manipulační řád VD Dlažkovice	Další opatření vodoprávního úřadu	25. 9. 2019	PDF