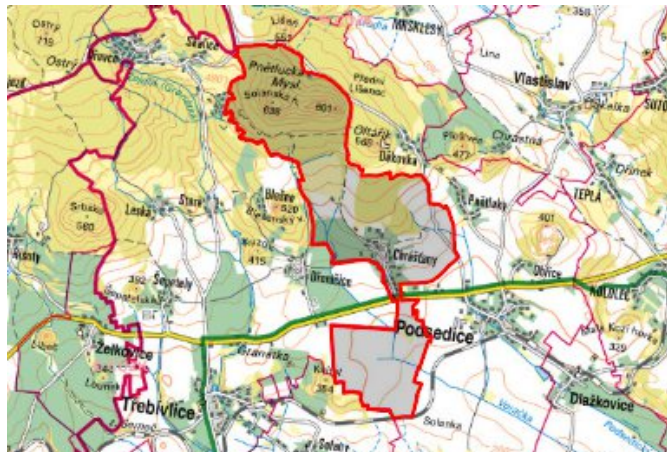


Podsedice - CZ042.3506.4208.0197.03

A. OBEC

Podsedice

Číslo obce PRVKUK	0197
Kód obce PRVKUK	CZ042.3506.4208.0197
Kód obce	565415
Číslo ORP (ČSÚ) Název ORP	833 (4208) Lovosice



Členění obce

Úplný kód části obce PRVKUK	Název části obce	Kód části obce PRVKUK	Kód části obce RÚIAN
CZ042.3506.4208.0197.03	Chrášťany	03282	32824

B. CHARAKTERISTIKA OBCE

B.1 Základní informace o obci

Místní část obce Podsedice - Chrášťany leží jihozápadně od Lovosic. Zástavba venkovskými domy je rozptýlená podél místní komunikace v ovocnářské oblasti. Rozkládá se v nadmořské výšce 312 - 380 m n.m., náleží do povodí řeky Ohře, Vovačkovka protéká ve vzdálenosti 0,5 km. Svým územím Chrášťany částečně zasahují do CHKO České středohoří a OPVZ 1. a 2. pásma prameniště Chrášťany a do 2. stupně OPVZ prameniště Kačenka. Nepředpokládá se výrazný rozvoj.

B.2 Demografický vývoj

Bydlící obyvatelé	Počet bydlících obyvatel					
	2002	2005	2011	2018	2025	2030
trvale bydlící	142	152	187	180	173	169
přechodně bydlící	34	34	0	0	0	0
celkem	176	186	187	180	173	169

C. VODOVODY

C.1 Počet obyvatel připojených na vodovod

Počet připojených obyvatel					
2002	2005	2011	2018	2025	2030
142	152	170	178	173	169

C.2 Vodovody – popis stávajícího stavu

Místní část obce Podsedice - Chrášťany je zásobena z oblastního vodovodu Přísečnice, skupinový vodovod Libčeves (OP-SK-LT.016.6). Obec je zásobena přes vodojem Chrášťany 100 m³ (382,36/379,06) a odtud potrubím do obce. Stávající místní zdroj prameniště Chrášťany byl odstaven a je veden jako záložní.

Zásobní síť pokrývá celé zastavěné území.

Vodovod je v majetku SVS a.s., provozovatelem jsou Severočeské vodovody a kanalizace, a.s.

C.3 Vodovody – popis návrhového stavu

Z důvodu stáří potrubí a vzhledem k použitým materiálům navrhujeme rekonstrukci vodovodní sítě.

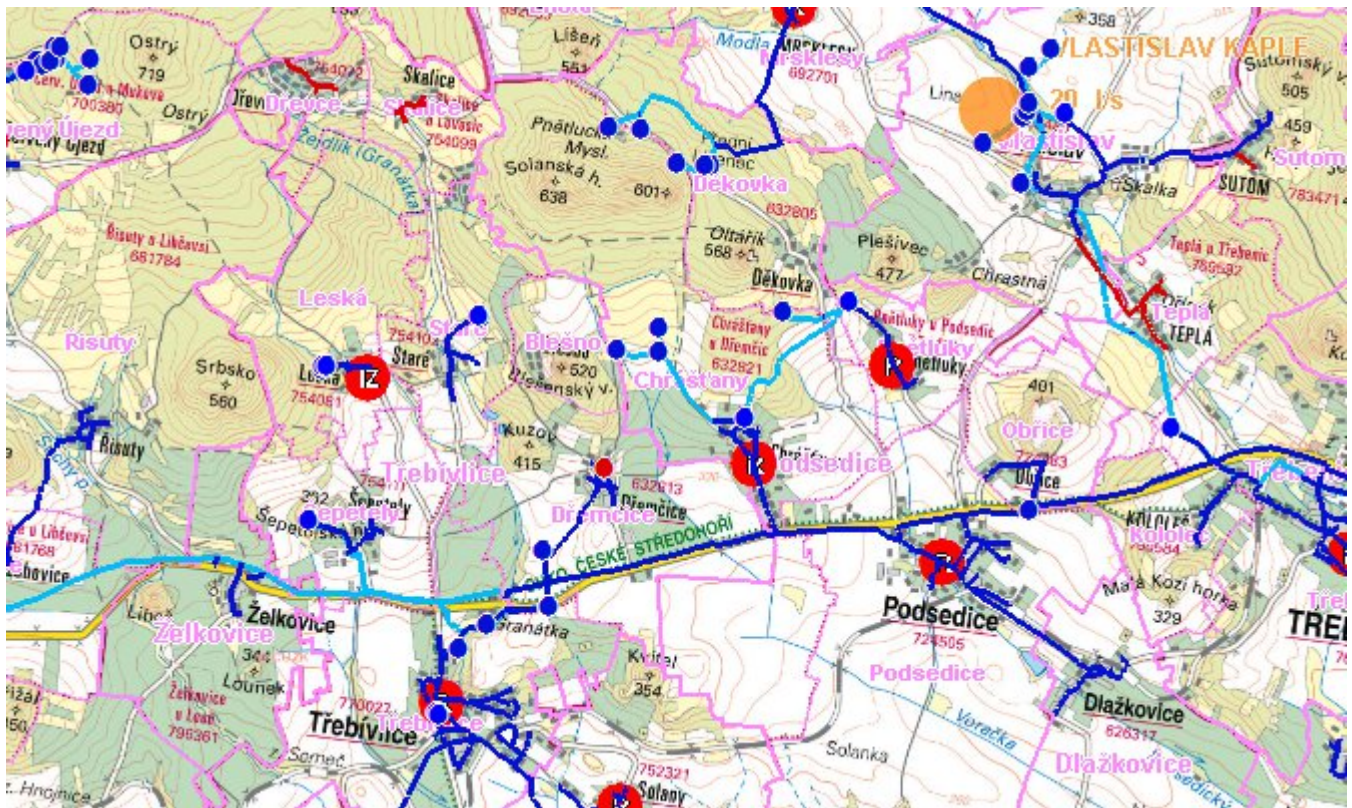
C.4 Nouzové zásobování vodou za krizové situace

Pro zajištění krizového zásobování pitnou vodou jsou vytipovány podzemní zdroje Vlastislav Kaple a Velké Žernoseky.

Nouzové zásobování **pitnou vodou** bude zajišťováno dopravou pitné vody v množství maximálně 15 l/den×obyvatele cisternami v rámci závodu Severočeské vodovody a kanalizace, a.s. Zásobení pitnou vodou bude doplňováno balenou vodou.

Nouzové zásobování **užitkovou vodou** bude zajišťováno z vodovodu pro veřejnou potřebu. Při využívání zdrojů pro zásobení užitkovou vodou se bude postupovat podle pokynů územně příslušného hygienika.

Mapa



Bodové objekty

Typ	Stav	Identifikátor	Popis	Objem	Objem - popis	Usnesení
Vodojem zemní	Stav	VDJ.LT 016/4	Chrastany			PRVK\2021
Vodní zdroj	Stav	ZD.LT 016/2	Chrastany			PRVK\2021
Vodní zdroj	Stav	ZD.LT 016/5	Chrastany			PRVK\2021
Vodní zdroj	Stav	ZD Pnětluky zářez-záložn	ZD Pnětluky zářez- záložní			PRVK\2021
Vodní zdroj	Stav	ZD.LT 016/1	Chrastany			PRVK\2021
Vodní zdroj	Stav	ZD.LT 016/4	Chrastany			PRVK\2021
Vodní zdroj	Stav	ZD.LT 016/3	Chrastany			PRVK\2021

D. KANALIZACE A ČOV

D.1 Počet obyvatel připojených na ČOV

Počet připojených obyvatel					
2002	2005	2011	2018	2025	2030
0	0	0	180	173	169

D.2 Kanalizace – popis stávajícího stavu

V místní části Chrášťany byl vybudován gravitační kanalizační řad s přečerpáváním odpadních vod na ČOV Podsedice. Gravitační kanalizační řad je vystavěn z trub o průměru DN 250 v celkové délce cca 1,7 km. Tlakový kanalizační řad, sloužící k odvodu splaškových vod z místní části Chrášťany, je vystavěn z trub o průměru DN 80 v celkové délce cca 1,9 km. Jako součást výtlačného řadu byla vystavěna čerpací stanice odpadních vod.

V obci je dešťová kanalizace z betonových trub DN 300 - 600 mm. Budována byla pravděpodobně v šedesátých a sedmdesátých letech. Mimo dešťových vod je do kanalizace zaústěn přepad z vodní nádrže a je zde podchycen menší vývěr podzemní vody. Kanalizace není v dobrém technickém stavu, netěsná, některé šachty jsou poškozené. Dešťové vody z ní jsou vypouštěny do silničního příkopu. Kanalizaci vlastní a provozuje obec Podsedice.

D.3 Kanalizace – popis návrhového stavu

Do roku 2030 nejsou navrhována žádná investiční opatření. Po roce 2030 se plánuje vybudovat napojení spolu s obcí Obřice a Chrášťany na kanalizační síť obce Dlažkovice a odtud pak k likvidaci na centrální ČOV Dlažkovice.

Mapa



Bodové objekty

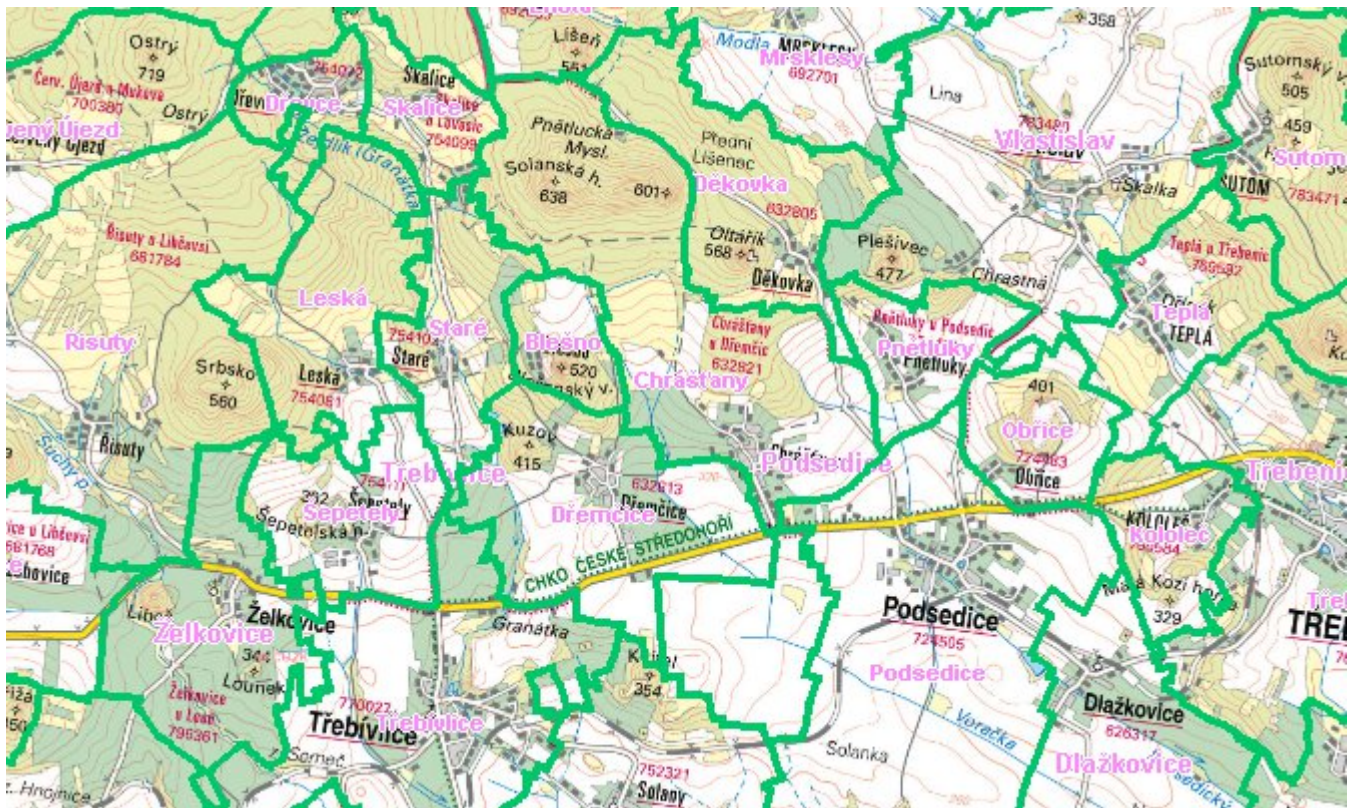
Ke kartě nejsou přiřazeny žádné bodové objekty typu kanalizace

E. EKONOMICKÁ ČÁST

Předpokládané investiční náklady v letech 2018 - 2030 [tis. Kč]

Typ investice		
Vodovody	Kanalizace	Celkem
5 152,0	0,0	5 152,0

Mapa



F. VODOPRÁVNÍ ROZHODNUTÍ

Vodoprávní úřad	Čj	Popis rozhodnutí	Výroky	Datum vydání	Soubory
Lovosice	MULO 32090/2019	manipulační řád VD Dlačkovice	Další opatření vodoprávního úřadu	25. 9. 2019	PDF