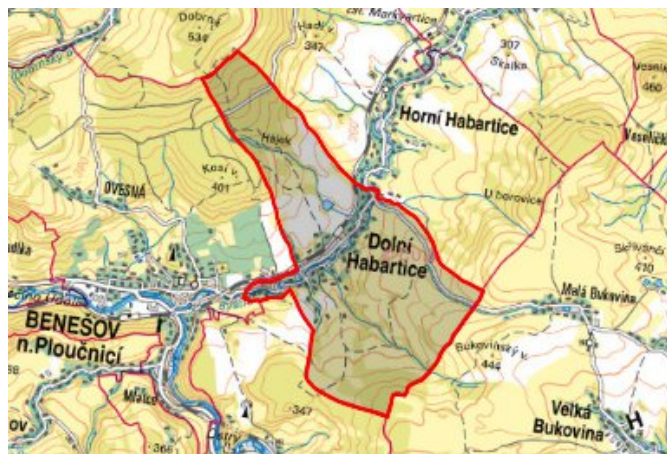


# Dolní Habartice - CZ042.3502.4202.0016.01

## A. OBEC

### Dolní Habartice

<b>Číslo obce PRVKUK</b>	0016
<b>Kód obce PRVKUK</b>	CZ042.3502.4202.0016
<b>Kód obce</b>	545856
<b>Číslo ORP (ČSÚ)</b> <b>Název ORP</b>	728 (4202) Děčín



### Členění obce

<b>Úplný kód části obce PRVKUK</b>	<b>Název části obce</b>	<b>Kód části obce PRVKUK</b>	<b>Kód části obce RÚIAN</b>
CZ042.3502.4202.0016.01	Dolní Habartice	02904	29041

## B. CHARAKTERISTIKA OBCE

### B.1 Základní informace o obci

Obec Dolní Habartice leží jihovýchodně od Děčína, v nadmořské výšce 210,00 – 235,00 m n. m. Zástavba venkovského charakteru je rozptýlená podél komunikace. Obcí protéká potok Bystrá, pět místních potoků, žádná požární nádrž, pouze Luční rybník v majetku Lesů ČR s.p.. Území náleží do povodí řeky Labe. Na území obce se nachází CHKO České středohoří a od roku 2003 je obec členkou Sdružení obcí Benešovska a od roku 2014 je členem MAS Labské skály. V obci je malá výstavba RD z důvodu nedostatku stavebních pozemků a plánované přeložky silnice I/13. Předpokládá se pouze mírný rozvoj obce, trvale je zájem o novou výstavbu, naráží však na již zmíněný nedostatek stavebních parcel. Obec má v plánu vybudovat ve vnitřní části obce nádrž na vodu (tůň), která by sloužila jako zadržovaná vodní plocha. Obyvatelé za prací dojíždí v obci není možnost pracovních příležitostí.

## B.2 Demografický vývoj

Bydlící obyvatelé	Počet bydlících obyvatel					
	2002	2005	2011	2018	2025	2030
trvale bydlící	563	560	561	544	556	565
přechodně bydlící	84	84	78	91	68	52
<b>celkem</b>	<b>647</b>	<b>644</b>	<b>639</b>	<b>635</b>	<b>624</b>	<b>617</b>

## C. VODOVODY

### C.1 Počet obyvatel připojených na vodovod

Počet připojených obyvatel					
2002	2005	2011	2018	2025	2030
549	549	549	583	595	604

## C.2 Vodovody – popis stávajícího stavu

Vodovod v Dolních Habarticích je součástí skupinového vodovodu SK-DC.006 Benešov nad Ploučnicí - Dolní Habartice, ale je provozován prakticky jako místní. Zdroje vodovodu:

U Jakuba – pramenní jímka s VDJ 10 m<sup>3</sup> (233,41 m n. m.), z tohoto zdroje byl zásobován pouze jeden RD - dnes je mimo provoz.

Na Šajbě – pramenní jímka VDJ 10 m<sup>3</sup> (266,98/265,33), Ze zdroje Na Šajbě je samostatnou větví vodovodu zásobováno pouze pět objektů v jižní části obce - tato část vodovodu je provozována samostatně jako místní vodovod. Vodovod je v majetku SVS a.s. a v provozu Severočeských vodovodů a kanalizací, a.s.

Nový – pramenní jímky s VDJ 2x 100 m<sup>3</sup> (259,61/257,11 m n. m.). Z VDJ Nový 2x 100 m<sup>3</sup> (259,61/257,11 m n. m.) je veden zásobovací řad DN 150 do obce. V Dolních Habarticích je vybudovaná kompletní zásobní síť v celé obci s napojením 99% trvalých obyvatel, zbývající 1% obyvatel je zásobováno individuálně (studny). Pro domky se na levé straně trati ČD bylo v roce 2016 vybudováno rozšíření vodovodního řadu, což mělo za následek větší zájem o výstavbu v této lokalitě. Zbývající obyvatelé čerpají vodu ze studní, které však mají nedostatečnou kapacitu a v letním období dochází k vysychání. U některých RD se majitelé rozhodli jít cestou hlubinných vrtů ze kterých čerpají vodu. Převážně to bylo zapříčiněno nesouhlasem provozovatele s napojením na současnou vodovodní síť v obci, což svědčí o potřebě výměny a zkapacitnění vodovodního vedení. Obec Dolní Habartice je propojena se skupinovým vodovodem Benešov - D. Habartice (SK-DC.006/2), do kterého je z vodovodní sítě Dolních Habartic dodávána voda potrubím DN 150 do vodovodní sítě Benešova n. Pl. s osazením uzavíracího šoupěte. Propojení je také teoreticky možné do Horních Habartic s místním vodovodem M-DC.030. Z rozvodné vodovodní sítě by bylo možné po stavebních úpravách teoreticky přepouštět vodu do VDJ U krahulíka v Horních Habarticích, který je ovšem v majetku obce Horní Habartice. V současné době jsou oba vodovody zcela oddělené.

Zbývá zajistit dodávku vody pro stávající rodinné domky na kopcích v pravé části obce z pohledu od Benešova n. Pl. Tady však naráží obec na nesouhlas provozovatele vodovodu. Kapacita i kvalita vody je vyhovující. Vodovod je v majetku SVS a.s. a v provozu Severočeských vodovodů a kanalizací, a.s.

## C.3 Vodovody – popis návrhového stavu

Stávající sítě vyžadují v některých částech podstatné úpravy, většina vodovodu byla rekonstruována v roce 1995. Některé části vodovodu jsou vedeny v soukromých pozemcích. Bylo by proto žádoucí jejich přesunutí na pozemky obce. V části vodovodní trasy dochází k častým poruchám, je nutné provést výměnu celé trasy v délce minimálně 370 m. Obec má zájem o rozšíření vodovodu, aby pokrývala celou zástavbu, tak jak bylo uvedeno výše. Od občanů dochází ke stížnostem na nedostatek vody v domovních studnách. Rozšíření vodovodní sítě je navrženo pro stávající i novou zástavbu z potrubí DN 80 - 1,8 km a přípojky v dl. 0,2 km. Jedná se o již zmíněné RD umístěné na kopcích v pravé části obce směrem od Benešova nad Ploučnicí.

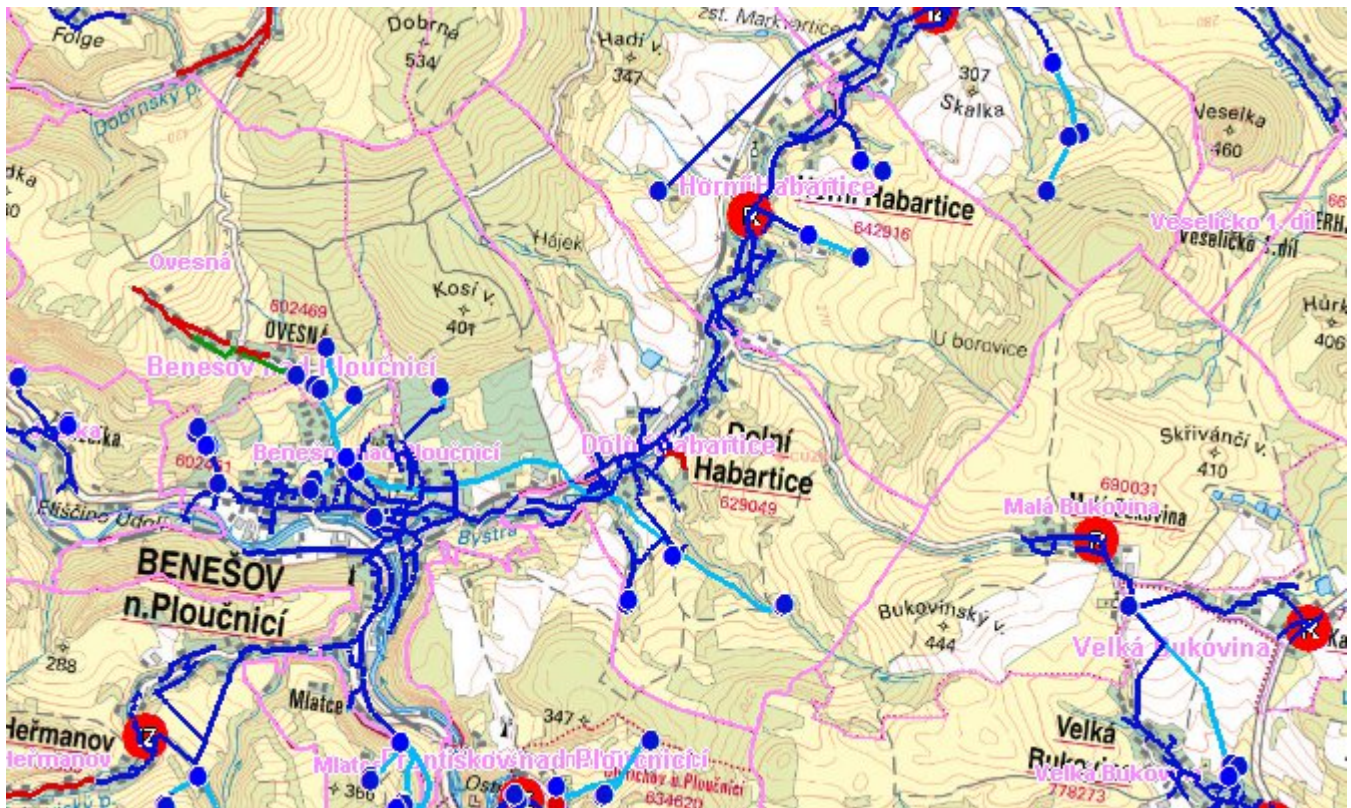
## C.4 Nouzové zásobování vodou za krizové situace

Pro zajištění krizového zásobování vodou byly vytipovány na Děčínsku lokality Čertova voda, Dolní Žleb, Hřensko a Bělá. Přímo v obci není náhradní zdroj pitné vody.

Nouzové zásobování **pitnou vodou** bude zajišťováno dopravou pitné vody v množství maximálně 15 l/den×obyvatele cisternami v rámci závodu Severočeské vodovody a kanalizace, a.s. Nouzové zásobení pitnou vodou bude možno doplňovat balenou vodou.

Nouzové zásobování **užitkovou vodou** bude zajišťováno z vodovodu pro veřejnou potřebu. Při využívání zdrojů pro zásobení užitkovou vodou se bude postupovat podle pokynů územně příslušného hygienika.

## Mapa



## Bodové objekty

Typ	Stav	Identifikátor	Popis	Objem	Objem - popis	Usnesení
Vodojem zemní	Stav		Dolní Habartice - nový			PRVK\2021
Vodojem zemní	Stav	VDJ.DC 006/9	Dolní Habartice - Na Šajbě			PRVK\2021
Vodní zdroj	Stav	ZD.DC 006/10	Dolní Habartice Na Šajbě			PRVK\2021

## D. KANALIZACE A ČOV

### D.1 Počet obyvatel připojených na ČOV

Počet připojených obyvatel					
2002	2005	2011	2018	2025	2030
0	0	0	0	0	0

## D.2 Kanalizace – popis stávajícího stavu

V Dolních Habarticích není v současnosti vybudovaný systém veřejné kanalizace. Splaškové vody jsou zachycovány v bezodtokových jímkách s vyvážením na ČOV Česká Kamenice (15 km) - 80% obyvatel. Odtok do povrchových, nebo vsakování přes septiky - 10% obyvatel a domácí čistírny odpadních vod - 10% obyvatel.

Dešťové vody jsou odváděny pomocí příkopů, struh a propustků do místních vodotečí a nebo jsou vsakovány do terénu.

## D.3 Kanalizace – popis návrhového stavu

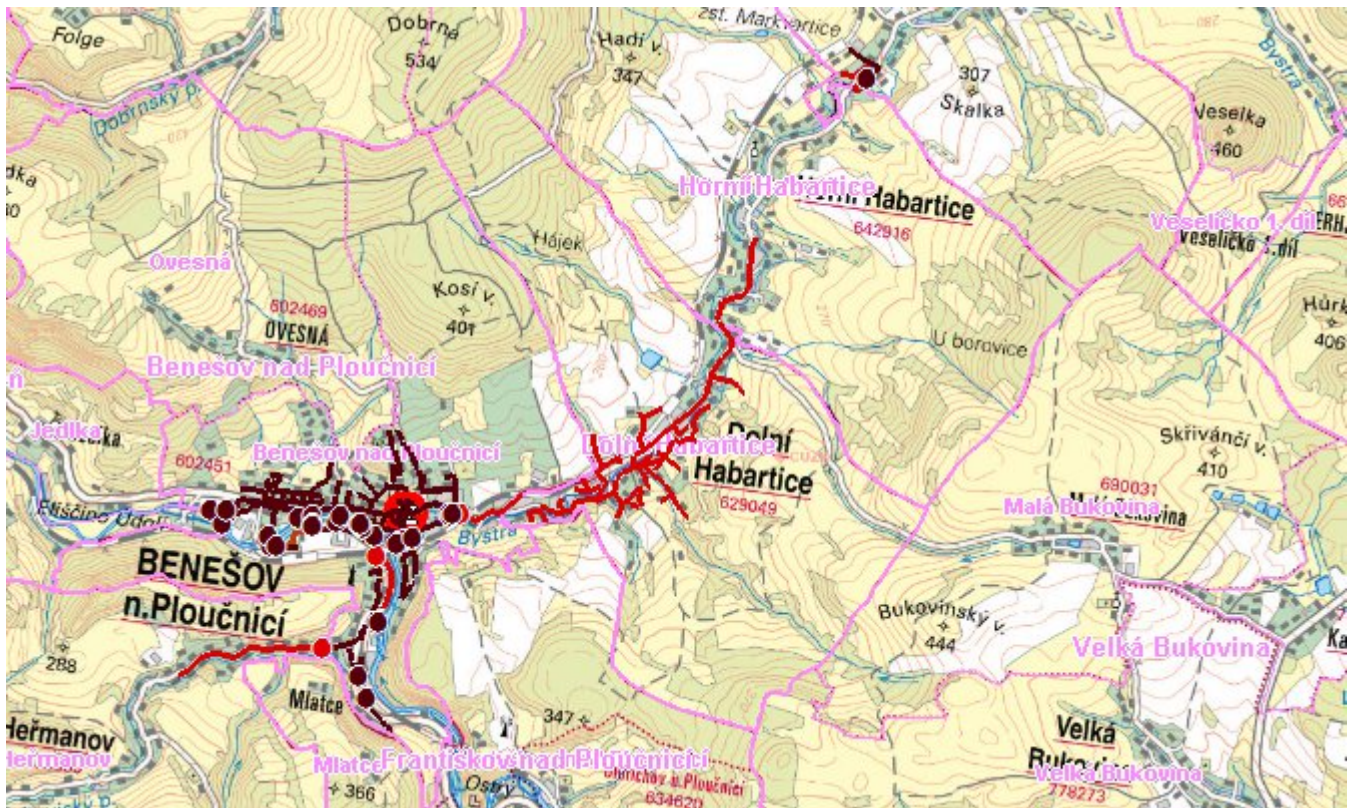
V Dolních Habarticích byla dle ÚS navržena ČOV pro 1000 EO s přivedením odpadních vod z Dolních a Horních Habartic. Délka kanalizační sítě DN 300 je cca 7,0 km.

Jako další možnost se nabízelo vybudování kanalizačního sběrače dl. cca 6,0 km se zaústěním do kanalizace v Benešově nad Ploučnicí s napojením obcí Dolní Habartice (600 obyvatel), Horní Habartice (370 obyvatel), Markvartice (650 obyvatel) a Veselého (280 obyvatel). V současnosti by zřejmě kapacita ČOV v Benešově nad Ploučnicí byla pro tento záměr dostačující. Výše uvedené záměry jsou pro obec technicky a ekonomicky náročné až téměř nemožné. Dolní Habartice jsou obcí s rozptýlenou zástavbou rodinných domků jednak kolem silnice Benešov nad Ploučnicí-Markvartice a na poměrně dlouhých odbočkách kolmo od této silnice. Proto má obec koncepci odkanalizování a likvidaci splaškových vod u jednotlivých nemovitostí, které provádí majitelé těchto nemovitostí.

Pro budovy v majetku obce by bylo řešením vybudovat jednu ČOV ve dvoře obecního úřadu a kanalizací s touto ČOV budovy propojit. Jedná se o budovu na fotbalovém hřišti, budovu MŠaZŠ a budovu obecního úřadu. Do vybudované kanalizace by bylo možné v její trase připojit i sousedící rodinné domky. Došlo by k zefektivnění čištění, místo tří domácích ČOV by vznikla jedna.



# Mapa



## Bodové objekty

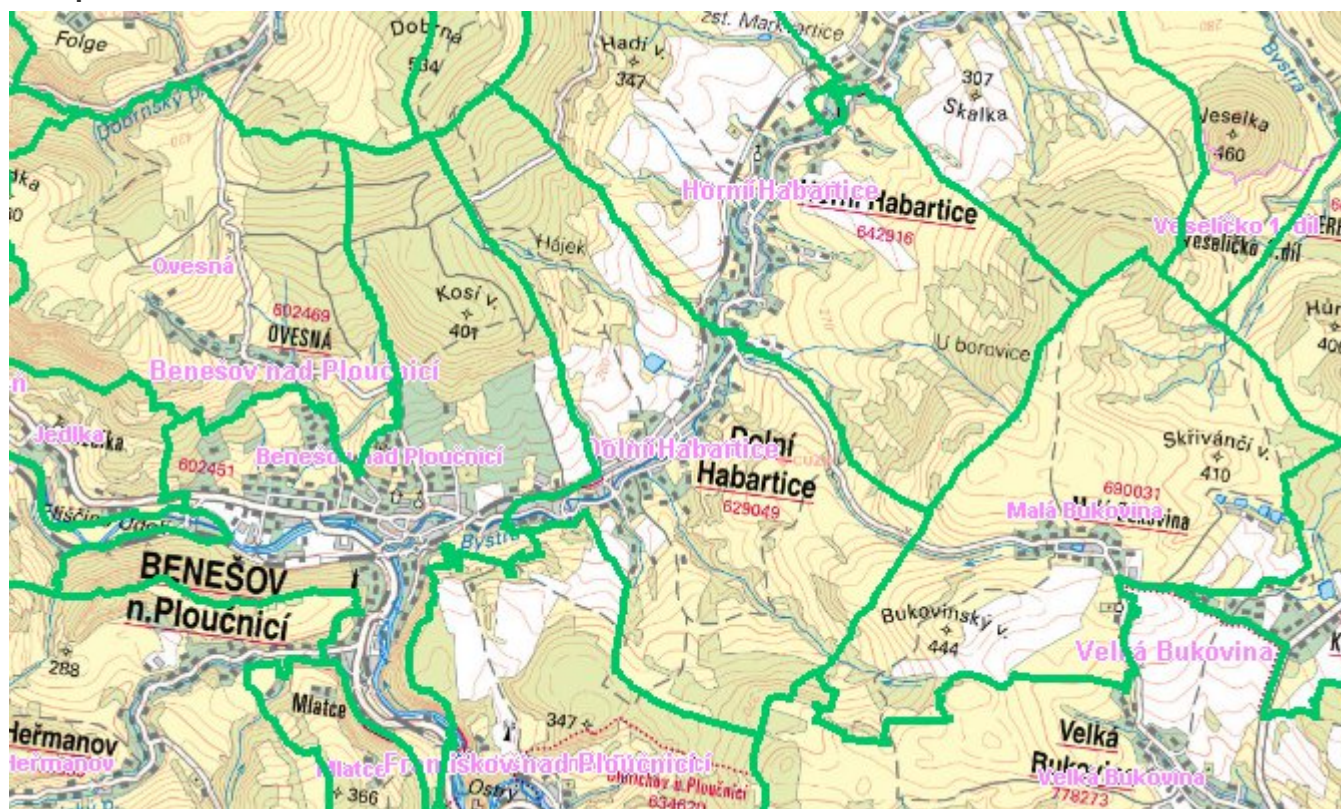
Typ	Stav	Identifikátor	Popis	Kapacita	Kapacita - popis	Usnesení
ČOV	Návrh		ČOV Dolní Habartice			PRVK\2021

## E. EKONOMICKÁ ČÁST

Předpokládané investiční náklady v letech 2018 - 2030 [tis. Kč]

Typ investice		
Vodovody	Kanalizace	Celkem
936,0	0,0	936,0

# Mapa



## F. VODOPRÁVNÍ ROZHODNUTÍ

Vodoprávní úřad	ČJ	Popis rozhodnutí	Výroky	Datum vydání	Soubory
-----------------	----	------------------	--------	--------------	---------