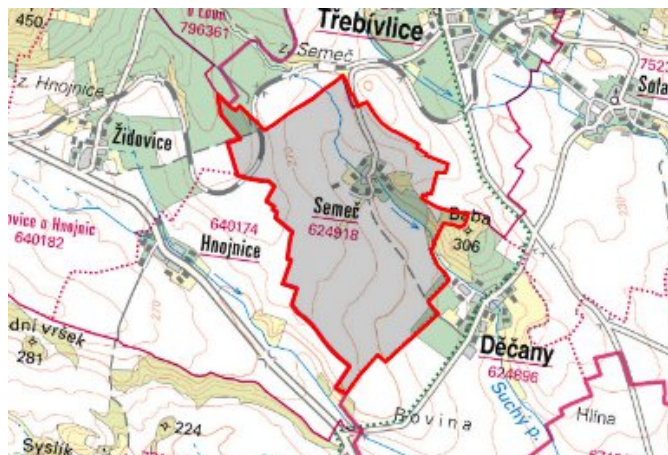


Děčany - CZ042.3506.4208.0181.03

A. OBEC

Děčany

Číslo obce PRVKUK	0181
Kód obce PRVKUK	CZ042.3506.4208.0181
Kód obce	564729
Číslo ORP (ČSÚ) Název ORP	833 (4208) Lovosice



Členění obce

Úplný kód části obce PRVKUK	Název části obce	Kód části obce PRVKUK	Kód části obce RÚIAN
CZ042.3506.4208.0181.03	Semeč	02491	24911

B. CHARAKTERISTIKA OBCE

B.1 Základní informace o obci

Místní část obce Děčany - Semeč leží v západní části litoměřického okresu při hranicích se sousedním okresem Louny. Trvale zde žije do 20 obyvatel, 20 objektů je využíváno pro rodinnou rekreaci. Zástavba je poměrně soustředěná, venkovského charakteru. Rozkládá se v nadmořské výšce 246 – 258 m n. m., náleží do povodí řeky Ohře, protéká zde Suchý potok. Svým územím Semeč plně zasahuje do CHKO České středohoří. Nepředpokládá se výrazný rozvoj.

B.2 Demografický vývoj

Bydlící obyvatelé	Počet bydlících obyvatel					
	2002	2005	2011	2018	2025	2030
trvale bydlící	19	19	19	20	-	-
přechodně bydlící	56	56	56	56	-	-
celkem	75	75	75	76	-	-

C. VODOVODY

C.1 Počet obyvatel připojených na vodovod

Počet připojených obyvatel					
2002	2005	2011	2018	2025	2030
19	19	19	20	-	-

C.2 Vodovody – popis stávajícího stavu

Semeč je zásobována z oblastního vodovodu Přísečnice skupinový vodovod Libčeves (OP-SK-LT.016.5), provozní části Třebívlice se zdroji – vrty KU1, KU2, KU3 svedenými do úpravní vody Třebívlice a odtud do vodojemu Třebívlice 2 x 250 m³. Dle vyhlášky 376/2000 Sb. jsou zdroje pro ÚV Třebívlice nekvalitní v parametrech objemové aktivity alfa a SO₄.

Vodovod Třebívlice zásobuje: Třebívlice a Semeč. Jmenované sídelní lokality náleží do vodovodního tlakového pásma vodojemu Třebívlice 2 x 250 m³ (307,30 / 307,3).

Sídlo Semeč je zásobováno pitnou vodou od severu řadem PVC DN 100, který vede z Třebívlic. Vodovodní síť v zastavěném území je tvořena jedním okruhem PVC DN 100 a dvěma větvemi v jižní a ve východní části sídla.

Od roku 2003 jsou zdroje pro ÚV Třebívlice v rámci I. etapy nahrazeny zásobením vodou z vodojemu Libčeves čerpáním přes bývalý čpavkovod OC DN 80 do VDJ Šepetely, ze kterého je dále zásoben vodojem Třebívlice a Třebívlice – Mléčnice a další obce v rámci tohoto skupinového vodovodu. Stávající úpravná vody Třebívlice s nevyhovujícími zdroji je odstavena.

Na rozvodnou síť je napojeno 100 % obyvatel.

Vodovod je v majetku SVS a.s., provozovatelem jsou Severočeské vodovody a kanalizace, a.s.

C.3 Vodovody – popis návrhového stavu

Výhledově (do konce roku 2004) bude dokončena II. etapa napojení vodojemu Třebívlice 2x250 m³ (307,30/304,00) na přívod vody z okresu Louny z vodojemu Libčeves (346,00/342,70), který je zásobován z Přísečnice.

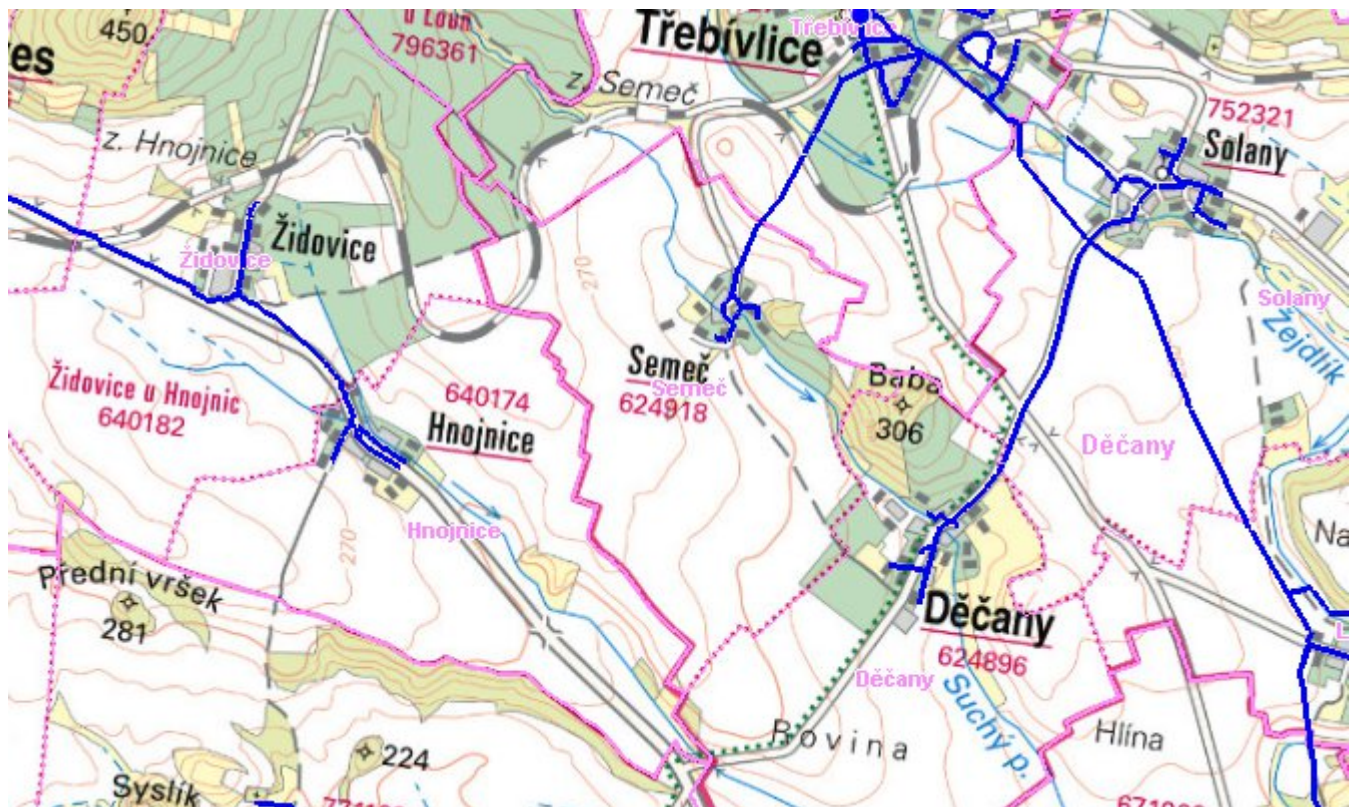
C.4 Nouzové zásobování vodou za krizové situace

Pro zajištění krizového zásobování pitnou vodou jsou vytipovány podzemní zdroje Vlastislav Kaple a Velké Žernoseky.

Nouzové zásobování **pitnou vodou** bude zajišťováno dopravou pitné vody v množství maximálně 15 l/den x obyvatele cisternami v rámci závodu Severočeské vodovody a kanalizace, a.s. Zásobení pitnou vodou bude doplňováno balenou vodou.

Nouzové zásobování **užitkovou vodou** bude zajišťováno z vodovodu pro veřejnou potřebu. Při využívání zdrojů pro zásobování užitkovou vodou se bude postupovat podle pokynů územně příslušného hygienika.

Mapa



Bodové objekty

Ke kartě nejsou přiřazeny žádné bodové objekty typu vodovod

D. KANALIZACE A ČOV

D.1 Počet obyvatel připojených na ČOV

Počet připojených obyvatel					
2002	2005	2011	2018	2025	2030
0	0	0	0	-	-

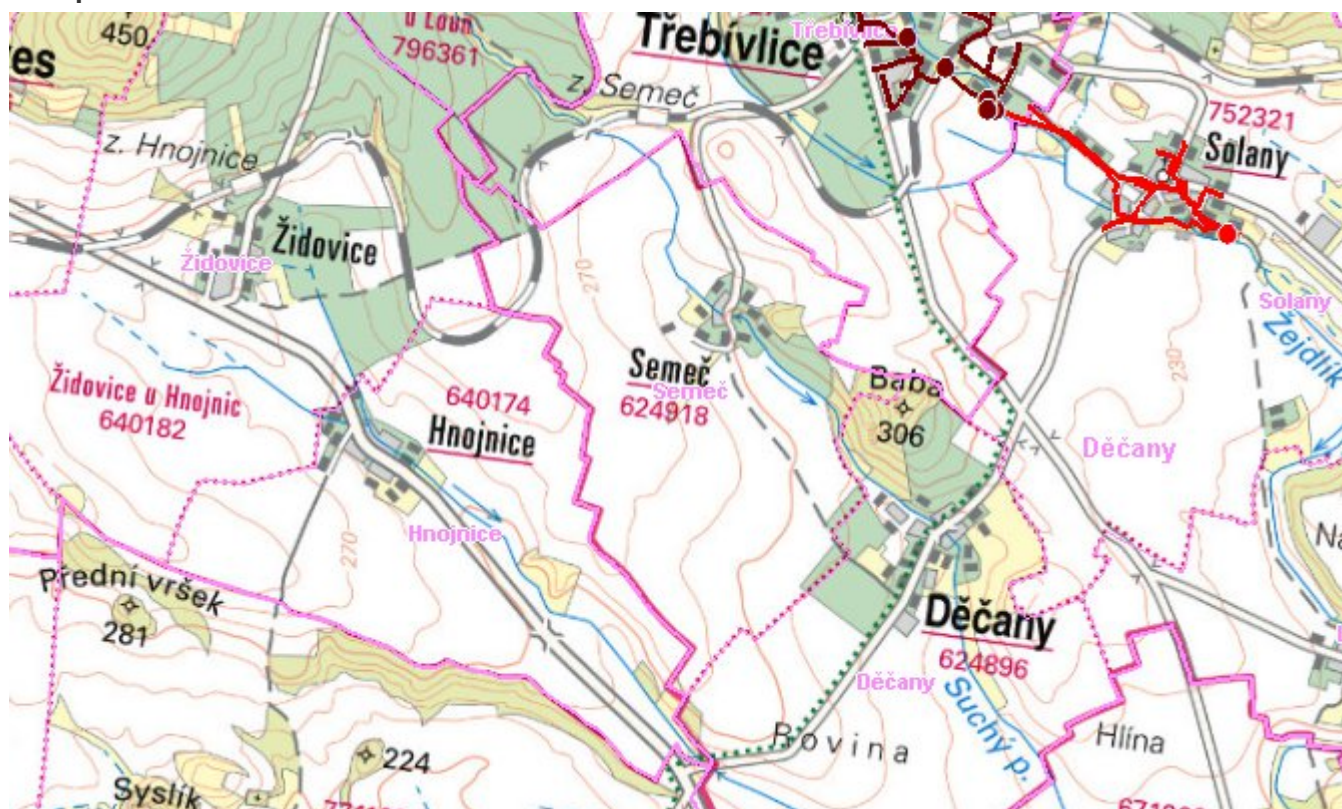
D.2 Kanalizace – popis stávajícího stavu

V místní části obce Děčany - Semeč není v současnosti vybudovaný systém veřejné kanalizace. Splaškové vody jsou zachycovány v septických (30 %), přepady ze septiků odtékají do Suchého potoka a v bezodtokových jímkách (70 %), odkud se vyváží na ČOV Litoměřice, do vzdálenosti 25,00 km. Dešťové vody jsou odváděny hlavně pomocí příkopů, struh a propustků do místních vodotečí a vsakovány do terénu.

D.3 Kanalizace – popis návrhového stavu

S ohledem na velikost místní části obce Děčany - Semeč není investičně a provozně výhodné budovat čistírnu odpadních vod a kanalizační síť. Navrhujeme řešit problematiku likvidace odpadních vod intenzifikací stávajících septiků na domovní mikročistírny a rekonstrukcí stávajících akumulčních jímek pro zachycování odpadních vod. V cílovém roce 2015 budou veškeré odpadní vody akumulované v bezodtokových jímkách likvidovány na čistírně odpadních vod obce Třebívlice a na ČOV Litoměřice. Kaly z mikročistíren budou likvidovány na ČOV Litoměřice.

Mapa



Bodové objekty

Ke kartě nejsou přiřazeny žádné bodové objekty typu kanalizace

E. EKONOMICKÁ ČÁST

Předpokládané investiční náklady v letech 2018 - 2030 [tis. Kč]

Typ investice		
Vodovody	Kanalizace	Celkem
0,0	0,0	0,0

Mapa

