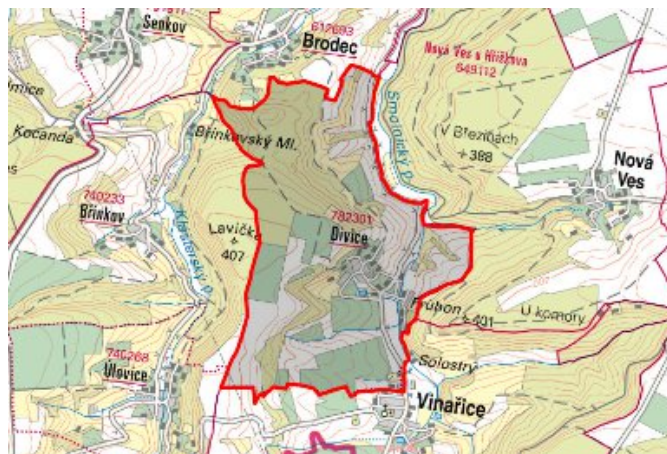


# Vinařice - CZ042.3507.4207.0172.02 - návrhový stav k připomínkám 2022

## A. OBEC

### Vinařice

Číslo obce PRVKUK	0172
Kód obce PRVKUK	CZ042.3507.4207.0172
Kód obce	566918
Číslo ORP (ČSÚ) Název ORP	850 (4207) Louny



### Členění obce

Úplný kód části obce PRVKUK	Název části obce	Kód části obce PRVKUK	Kód části obce RÚIAN
CZ042.3507.4207.0172.02	Divice	18230	182303

## B. CHARAKTERISTIKA OBCE

### B.1 Základní informace o obci

Obec Divice se nachází jižně od Loun v nadmořské výšce 290 – 350 m n. m.. Východním okrajem obce protéká Smolnický potok, který se vlévá v blízkosti Loun do řeky Ohře. Zástavba je soustředěná, obec je zastavěna převážně rodinnými domy. Obyvatelé pracují v zemědělské výrobě nebo v Lounech v průmyslu a službách. Území obce náleží do povodí Ohře a nachází se v přírodním parku Džbán. V obci je umístěna požární nádrž. Předpokládá se nárůst počtu trvale žijících obyvatel.

## B.2 Demografický vývoj

Bydlící obyvatelé	Počet bydlících obyvatel					
	2002	2005	2011	2018	2025	2030
trvale bydlící	76	72	78	58	76	90
přechodně bydlící	70	70	67	78	69	63
<b>celkem</b>	<b>146</b>	<b>142</b>	<b>145</b>	<b>136</b>	<b>145</b>	<b>153</b>

## C. VODOVODY

### C.1 Počet obyvatel připojených na vodovod

Počet připojených obyvatel					
2002	2005	2011	2018	2025	2030
0	0	0	81	99	113

### C.2 Vodovody – popis stávajícího stavu

Obec Divice je zásobována pitnou vodou ze skupinového vodovodu Louny OP-SK-LN.039. Zdrojem vody je stávající síť v Nové Vsi u Hříškova. Mezi obcemi Nová Ves a Divice je umístěn VDJ Nová Ves u Hříškova – 2 x 30 m<sup>3</sup> (335,35 / 336,25 m n. m.), do kterého voda přitéká přes VDJ Hříškov, VDJ Smolnice, VDJ Chlumčany a VDJ Louny HTP z vodárenské soustavy Přísečnice. Vzhledem k výškovým poměrům je v obci Divice umístěna automatická tlaková stanice. Obec je rozdělena na dvě tlaková pásma. Dolní tlakové pásmo je zásobováno přímo z vodojemu. Na vodovodní síť je napojena většina trvale bydlících obyvatel. Majitelem vodovodu je obec Vinařice a provozovatelem jsou Severočeské vodovody a kanalizace, a.s..

### C.3 Vodovody – popis návrhového stavu

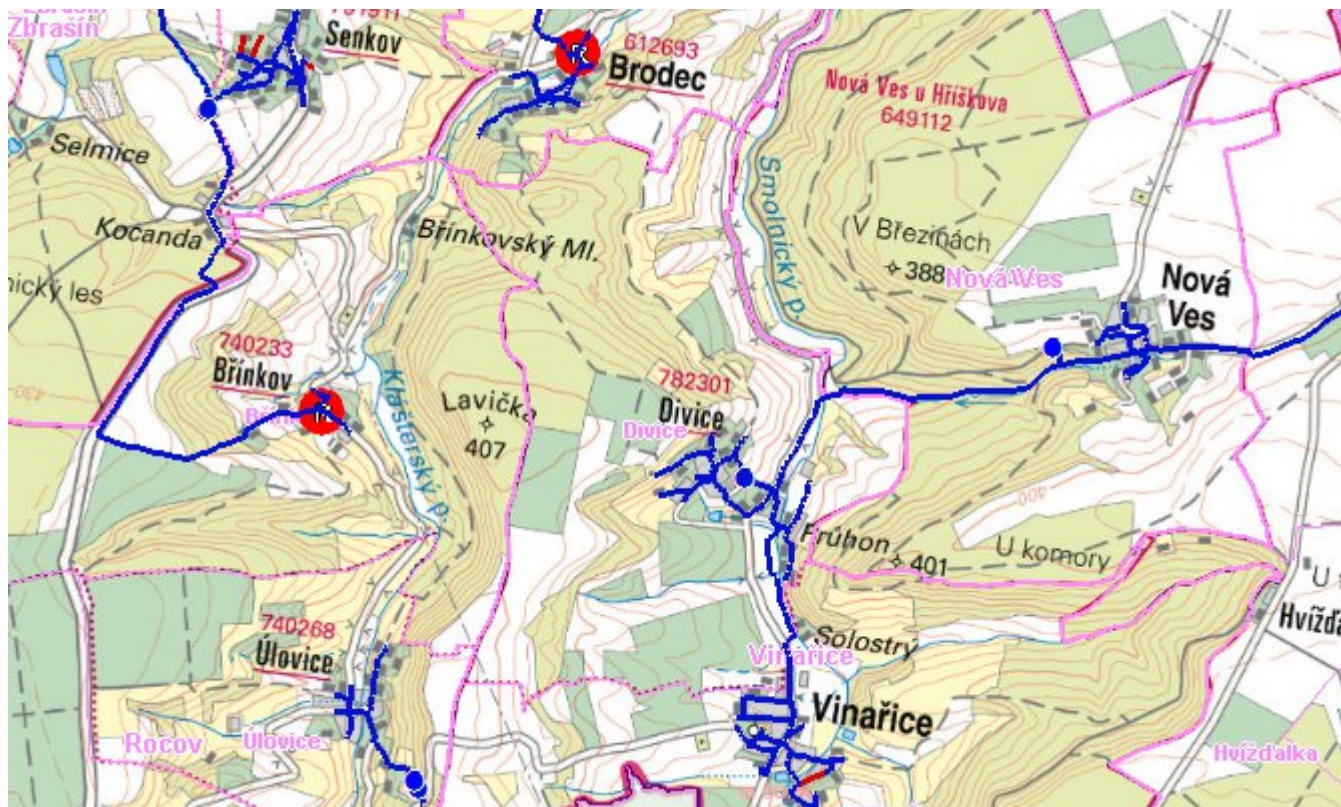
Dle informací od SČVK a.s. jsou stávající vodovodní řady, které zásobují oblast Louny – jihovýchod, na horní hranici své kapacity. Z toho důvodu je třeba provést zkapacitnění příváděcích řadů na kat. ú. Cítoliby v celkové délce 2 060 m. Předpokládaná realizace do roku 2030.

### C.4 Nouzové zásobování vodou za krizové situace

Pro zajištění krizového zásobování vodou byly vytipovány podzemní zdroje – vrty Holedeč 8, 9, 10, 11. Nouzové zásobování **pitnou vodou** bude zajišťováno dopravou pitné vody v množství maximálně 15 l/den×obyvatele cisternami v rámci závodu Severočeské vodovody a kanalizace, a.s. Zásobení pitnou vodou bude doplňováno balenou vodou.

Nouzové zásobování **užitkovou vodou** bude zajišťováno z domovních studní. Při využívání zdrojů pro zásobení užitkovou vodou se bude postupovat podle pokynů územně příslušného hygienika.

## Mapa



## Bodové objekty

Typ	Stav	Identifikátor	Popis	Objem	Objem - popis	Usnesení
Čerpací stanice	Stav		ČS Divice - CS.LN 039/14			PRVK\2021

## D. KANALIZACE A ČOV

### D.1 Počet obyvatel připojených na ČOV

Počet připojených obyvatel					
2002	2005	2011	2018	2025	2030
0	0	0	0	0	153



## D.2 Kanalizace – popis stávajícího stavu

V obci Divice není vybudována splašková kanalizace. 100 % obyvatel likviduje odpadní vody v bezodtokových jímkách se svozem na ČOV Louny.

Dešťové vody jsou odváděny dešťovou kanalizací. Vlastníkem a provozovatelem dešťové kanalizace je obec Vinařice.

## D.3 Kanalizace – popis návrhového stavu

V obci Divice a přilehlé obci Vinařice je navržen provozně samostatný celek, který spočívá ve vybudování nové splaškové kanalizace podtlakovým způsobem. V obci Divice je navržena podtlaková kanalizace z trub o profilech DN 90 (0,6km), DN 110 (0,7km) a DN 125 (0,7km) o celkové délce cca 2,0 km. Kanalizace bude zaústěna do nově vybudované ČOV 400EO, která se nachází v obci Divice. Vyčištěné odpadní vody budou vypouštěny do Smolnického potoka.

### Mapa



## Bodové objekty

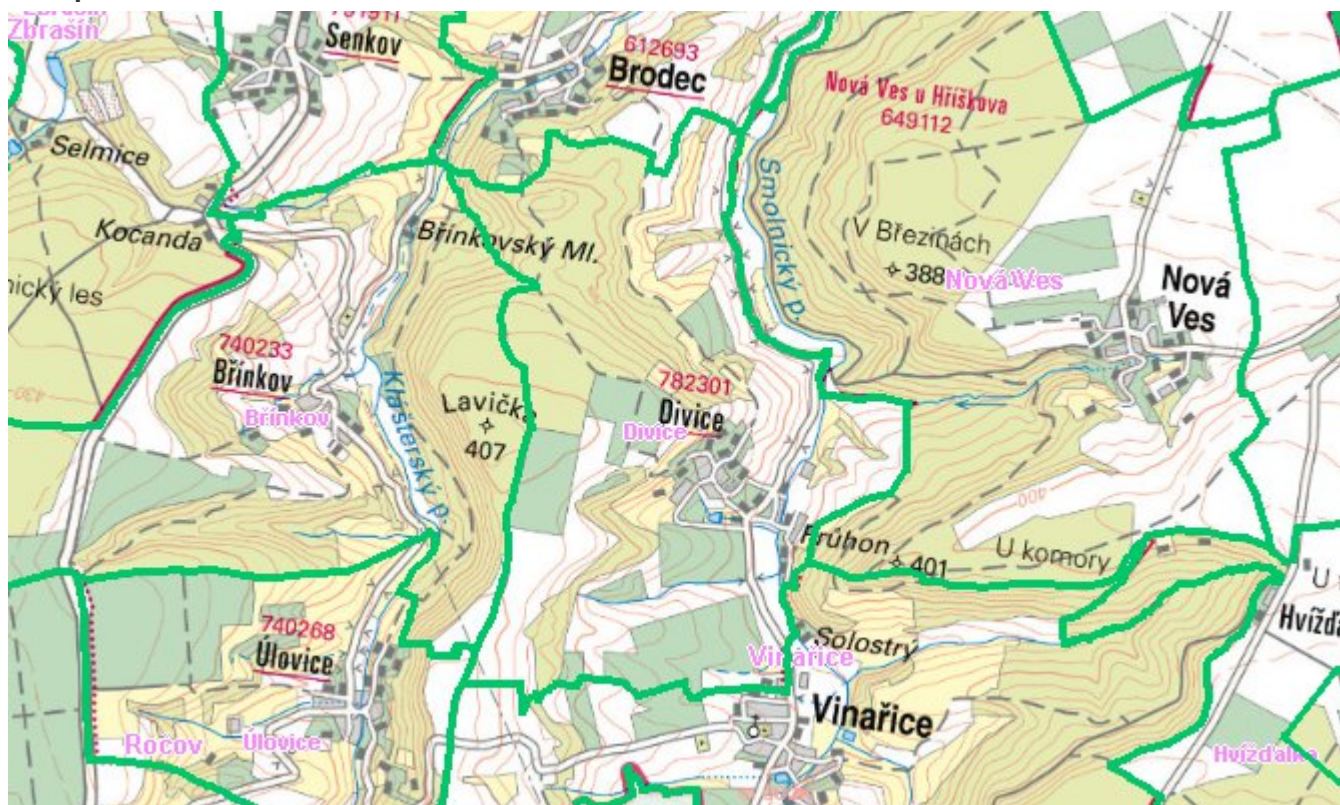
Typ	Stav	Identifikátor	Popis	Kapacita	Kapacita - popis	Usnesení
ČOV	Návrh		ČOV Divice			PRVK\2021

## E. EKONOMICKÁ ČÁST

Předpokládané investiční náklady v letech 2018 - 2030 [tis. Kč]

Typ investice		
Vodovody	Kanalizace	Celkem
0,0	15 090,0	15 090,0

## Mapa



## F. VODOPRÁVNÍ ROZHODNUTÍ

Vodoprávní úřad	ČJ	Popis rozhodnutí	Výroky	Datum vydání	Soubory
-----------------	----	------------------	--------	--------------	---------